



第136号 2017年7月

発行：萩ネットワーク協会
〒758-8555 山口県萩市大字江向510 萩市役所広報課内
TEL 0838・25・3178 FAX 0838・26・5458
萩市ホームページ <http://www.city.hagi.lg.jp/>

主な内容

ズームアップ 矢田貴子 (大阪府)	P6
わたしのお店 マナカマナ (大阪府)	P7
シリーズ萩の逸品「タケ・クリエイト・ハギ」	P7
道の駅「萩往還」農産物直売所 土田愛美 (萩市)	P8
八千代酒造 4代目・蒲悟 (萩市)	P9
連載 萩の産業遺産を歩く①	P10

2013年に登場したJR九州の「ななつ星 in 九州」、今年5月に運行を始めたJR東日本の「トランスイート四季島」に続くJR西日本の「瑞風」の登場で、豪華寝台列車や地方の観光資源に注目が集まっている。

山陰コース(下り) 1泊2日は、大阪・京都駅を出発後、1日目は^{きのさき}城崎温泉(兵庫県)に立ち寄り、車中泊。2日目は^{おりい}折居海岸(島根県)、萩反射炉を車窓から眺め、萩市で立ち寄り観光後、^{ふかわ}深川湾(長門市)を眺め下関駅に到着する。

「トワイライトエクスプレス ^{みずかせ}瑞風」
^{おぼら あおぼせ}日本海・小原 青長谷海岸を走る



美しい山陰線をホテルが走る 豪華寝台列車「瑞風」6月17日から運行

JR西日本の豪華寝台列車「トワイライトエクスプレス瑞風」の運行が6月17日(土)から始まった。



格子やなまこ壁の外装がリニューアルされた東萩駅

その後、萩駅(国の登録有形文化財)から乗車する。

○「山陰コース」下りの出発日
6月17日、7月1日、22日、9月16日、10月4日、28日、11月25日、12月9日(萩市への立ち寄り翌日)、8:40着、12:08発予定

■萩ガラス工房のオリジナルグラス

瑞風は10両編成で、定員は30人程度。食堂車、ラウンジカー、展望車などがあり、客室はスイート、ツイン、シングルの16部屋を備える。料金は1人25万円〜125万円。

車体の色は沿線の風景にとけ込む濃いグリーン。客室の壁は中国

■萩市への立ち寄り観光
瑞風は京都、大阪〜下関駅間の山陰線または山陰線走る1泊2日の片道4コースと、山陰・山陽を巡る2泊3日の周遊1コースがある。

停車駅を拠点にした立ち寄り観光があり、萩市に停車するのは全5コースのうち、1泊2日の下り「山陰コース」。東萩駅からバスで萩焼の「三輪窯」や松陰神社を訪問、三輪和彦さんの登り窯や作品を見学、松下村塾で講話を聴く。



萩ガラス工房のオリジナルグラス、前列は食堂車で使うグラス、乗車記念の内びびコップ

地方の天然木で仕上げ、沿線のアート作品が並ぶ。

車内を彩る伝統工芸品として萩市からは、萩ガラス工房が作る「萩切りガラス」が選ばれ、乗客が使うオリジナルのタンブラーとロックグラス(写真の後列)が新たに作られた。

山陰線に新観光列車 8月5日から新下関 東萩駅間

JR西日本は山陰本線に新たな観光列車「○○(まるまる)」の「はなし」の運行を8月5日(土)から始める。新下関〜東萩駅間を快速列車として土・日曜日、祝日に1日1往復する。

JRグループなどが今年9〜12月に展開する大型観光キャンペーン「幕末維新やまぐちフェスティブレーションキャンペーン」に向けた観光客誘致の一環、沿線の美しい海岸線や幕末の歴史、食や文化などをさまざまな「はなし」を楽しんでもらおうと、沿線の萩、長門、下関3市の頭文字から「はなし」と名付けた。

和風と洋風の2両編成で、海側

阿武町長選挙 無投票で花田町長

任期満了に伴う阿武町長選挙が4月11日告示され、新人の花田憲彦氏(62歳)のほかに立候補届け出がなく、無投票で初当選が決まった。花田氏は阿武町総務課長として、前中村秀明町長(64歳)を支えてきた。

花田氏は奈古出身、萩高校卒(26期、昭和49年卒)。1975年広島大学政経学部2部に入學し、広島東税務署に勤務。76年7月同大を中退し阿武町職員に。経済課長、企画課長、総務課長などを務め、昨年3月末に退職。

阿武町は、1955(昭和30)年に旧奈古町、福賀村、宇田郷村が合併し発足。当時の人口は

1万789人。現在は3467人で約3分の1に減少した。2005年、萩市など1市2町4村の広域合併には加わらず、単独町制を選択した。

花田町長は5月1日、初登壇し「まずは定住促進対策に取り組み。人口減をいかに食い止めていくか周辺の自治体とも連携して、住民に満足してもらえるまちづくりを進める」と話した。



初登壇の花田町長

に窓を大きくとり座席を海側に向けて配置、ゆっくりと景色を楽しめる。伝統工芸品を展示するショーケース、販売カウンターも設ける。60席全席指定で、乗車券のほか5200円の指定券が必要。

■運行時間 新下関駅9:59発、東萩駅12:57着、東萩駅14:13発、新下関駅17:50着

■運行区間(11駅) 新下関〜下関〜川棚温泉〜小串〜滝部〜特牛〜人丸〜長門市(復路は仙崎)〜萩〜東萩



夏ミカンやハマユウの花などが描かれた新観光列車のイメージ図

萩・明倫学舎

3カ月で入館者が10万人突破

今年3月4日に開館した萩観光の起點施設「萩・明倫学舎」の入館者が、開館から94日目に当たる6月5日に10万人を突破した。



10万人セレモニー（左は藤道萩市長）

今年度はNPOの自主事業として復元教室で来館者を対象に、「松陰先生の朗唱教室」を月2回（第2・4日曜日）行う。

■夏の帰省時にお立ち寄りください

萩市と協働で運営しているNPO萩明倫学舎の児玉崇理事長（60歳）は「JR西日本が旅行者を対象に行った調査では、明倫学舎は5点満点でトップクラスの4.6点と高い評価を得ている。明倫小卒業生に限らず萩出身者の方にはお盆など帰省の時にぜひお立ち寄りください」と話している。

入館者は、3月（28日間）3万5千人、4月は2万6千人、5月は3万3千人と予想以上に好調に推移。1日平均1063人が入館した。有料（300円）の2号館にも約3割の人が入館。GWの5月4日の入館者数は過去最高の2933人だった。

NPOが運営する「お土産シヨップ」も順調で、夏みかん菓子・ジュースなど特産の夏みかん関連商品や地酒がよく売れているといふ。



お土産シヨップの夏みかんコーナー

短信ニュース

「萩ジオパーク」今年申請は見送り

萩市は昨年4月、日本ジオパークネットワークに正会員の加盟を申請したが、9月の日本ジオパーク委員会での審査の結果、認定されなかった。萩市が推進している萩まちじゅう博物館構想とジオパーク構想との位置づけが明確でなく、推進体制の整備に課題があることなどが理由だった。

これらの問題点の解決に取り組み、本年度中の申請に向け、3月には萩・明倫学舎内にジオパークビジターセンターを設置し、4月からジオパーク専門員を職員採用するなど準備を進めていた。

しかし、本年度は認定基準がこれまでより厳しくなること、現在の運営体制や取り組みでは認定基準に達していないと判断し、今年度の申請を見送り、平成30年度の認定を目指していくことにした。

萩ジオパーク構想推進協議会で藤道萩市長は「ジオパークは周辺地域の活性化につながる施策。ジオパークでどのような地域をつくっていくか、1年間じっくり考え、万全の体制で目指していきたい」と話した。

日本遺産 萩市など申請の「萩往還」は不認定

文化庁は、地域の有形無形文化財を通じて日本の文化や伝統を表現するストーリーを認定する「日本遺産」として、4月28日、申請79件から新たに17件（全認定54件）を認定した。

萩・山口・防府の3市が2月に申請していた「古代・防府 中世・山口、近世・萩から幕末維新につながる都市遺産群」自分の足で巡る時間旅行の道・萩往還」は不認定だった。

山口県内では下関市が関門海峡を挟んだ北九州市と申請した「関門ノスタルジック海峡」が認定された。

萩・明倫学舎の見直し 今年度中に結論

萩市議会の臨時会が5月9日開かれ、3月の市長選で初当選した藤道健一市長が就任あいさつをした。その中で旧明倫小学校3、4号棟および孔子廟について、次のように述べた。

「今後の来館者数の推移や博物館など観光スポットへの来場者数、ホテルの宿泊者数などへの影響を精査し、必要であればその役割を再検討する必要がある。整備移設すべきかどうか、しないとする

れば建物、跡地をどのように活用すべきか、いったん立ち止まって検討する。

検討に当たっては、市民で構成する検討組織を立ち上げ、移転整備についての答申を受け、本年度中に結論を出したい。」

明治維新150年記念事業

萩・明治維新150年記念事業実行委員会（会長・藤道萩市長）は主な記念事業を発表した。

10月29日（日）薩長「志」シンポジウム 基調講演 林修（東進ハイスクール講師）

・11月17日（金）NHK公開番組「ふるさと自慢った自慢」

・18年1月 オープニング記念イベント

・2月24日（土）「宝くじまの音楽会」南こうせつ、ウー・ファン 心のうたコンサート

・2018年度発行予定 記念漫画「長州ファイブ」の制作

その他、萩博物館、県立萩美術館・浦上記念館で150年記念企画展、市民提案型の記念イベントが計画されている。

新しい形の宿泊施設がオープン

旅に求められることが広がっている。「人との出会い、関わり合い」を求める気分を醸成してくれるのが日本各地のゲストハウス。部屋によってはトイレ、浴室がなく共用の場合もあり、ドミトリー(相部屋)などが特徴。ゲストハウス以外にも、比較的安価な料金で利用できる宿泊施設が秋市内にオープンしている。

■ゲストハウスruco 人・モノ・コトが交わる場

山口県初のゲストハウスとして2013年10月、萩バスセンター近くにオープン。

ホテルなどと違うのは、宿泊者同士で交流できるスペースがあり、寝泊りする部屋がドミトリーと呼ばれる相部屋の場合、その場に居合わせた人同士との出会いが楽しめること。

お洒落で居心地のいい1階の広いスペース(カフェ兼用)は、宿泊客だけでなく、気軽に立ち寄る



もと楽器店の4階建てビルを活用したrucoルコ



外国人バックパッカーを案内する塩満直弘さん(右)、1階のカフェは地域の人や旅人で常に賑わう

地元の人々とも交流できる空間です。

オーナーは脱サラ(旅館・飲食業)して神奈川県から12年にUターンした塩満直弘さん(萩工業03年卒、32歳)。塩満さんは「その土地のことを知るためには、ウエブ上やガイドブックに目を通すだけでなく、地の人と直接触れ合ってみることで、それが一番の近道です」と話している。

TEL08338・21・7435
萩市唐樋町92(田町駐車場近く)
料金/ドミトリー2800円(15名まで、女性専用もあり)、個室

1名4500円、2名7500円
3名1万円
時間/チェックイン16:00~22:00、チェックアウト10:00
駐車場/近隣駐車場利用

■旅人の宿 はぎタイム 城下町・菊屋家住宅のすぐ近く

世界遺産の萩城下町の近くに2015年7月オープン。

個室、ドミトリー(2段ベッドの相部屋、女性専用もあり)を備えたゲストハウスの簡易宿所。明るい雰囲気、館内は、自炊スペースなどの設備も充実し、観光拠点として、また出張、用事での帰省で利用するなど、リーズナブルに快適に過ごせます。

オーナーは宮島で外国人向けの「バックパッカーズ宮島」勤務後、Uターンした中村美緒さん(31歳)



中村美緒さん、自炊もできる共有スペース

もと喫茶店を改装したはぎタイム



香川県出身)中村さんは「山陰でゲストハウスをやってみたかった。仕事・旅行などの40代男性の利用が多いです。夏の88会など同窓会出席でのご利用をお待ちしています」と話している。

TEL08338・21・7286
萩市瓦町20(シモセスタジオ隣り)
料金/ドミトリー(4名まで)2600円、個室 1名3500円、2名6000円
時間/チェックイン16:00~22:30、チェックアウト11:00
駐車場/あり
レンタサイクル/1日500円(3時間以内無料)

■ビジネスコテージ「グラ ン・ジュテテ」 田町商店街に宿泊施設

ビジネスや観光にアパート感覚で利用できる戸建てスタイルの宿泊施設が、2017年3月、田町商店街の旧萩郵便局跡地にオープン。

萩出身者でUターンした際の宿

泊、長期滞在なども可能。運営するのは長門市で同様のビジネスコテージを経営する「グラン・ジュテ長門」。常駐している取締役の大田章さんは「アーケードの後ろにある隠れ家的な宿を一度ご覧下さい」と話している。

TEL08338・21・5100
萩市東田町28・2(おもちゃきくや隣り)
料金/ビジネスコテージ(1名)5250円、ファミリーコテージ1名5500円、2名9000円など

時間/チェックイン15:00、チェックアウト10:00
駐車場/あり(無料)14台
バス・トイレ、WiFi環境、全室完備
電気自動車充電設備(20~翌日8時)無料



長らく空き地だった萩郵便局跡地に戸建てのコテージ10室

田町商店街にサテライトオフィス「So・Say Lab. ソーセイ ラボ」が5月オープン

働き方改革が叫ばれる中、テレワーク（遠隔勤務）の一環として自宅や移動先で柔軟に仕事ができる「サテライトオフィス」が人気。サテライトオフィスとは、企業または団体の本拠から離れた所に設置されるオフィス。

萩市では、田町商店街のビジネスコテージ「グラン・ジュテ萩」のテナントスペースを借りて、都市部の企業のサテライトオフィスを誘致した。東京のIT関連企業



田町商店街から見たソーセイラボ

のダンクソフト、コスモピアが5月から開設した。

この施設があれば、萩に中期滞在して、お試しでサテライトオフィスを開設することが可能です。運営はエコ・パーパレス協議会（ダンクソフト内）。

萩市では、田町商店街のビジネスコテージ「グラン・ジュテ萩」のテナントスペースを借りて、都市部の企業のサテライトオフィスを誘致した。東京のIT関連企業

■さらにシェアオフィス機能も充実したネット環境のもと、1日（1000円）単位で利用できる住所 〒758-0047 萩市東田町28-2

旅するように仕事をする

「コスモピア（東京都）代表 田子みどり（萩市出身）」

ついに、萩市にサテライトオフィスができました！田町商店街のちよど真ん中あたり。昔を知る方々には懐かしい、旧郵便局跡地です。今年オープンした宿泊施設、グラン・ジュテ萩様から場所をご提供いただいて、商店街側が全面ガラス張りの、小さいけれどもとても明るい施設です。

萩市には無線LAN、Web会議の設備も設置され、通常のデスクワークをするには何の不届もありません。萩から東京の会

議に出席することも可能です。お買い物に来た方々がひっきりなしに顔を覗かせて、ここは何ができたのかと尋ねられますので、テレワークを実現する場ですとお答えしています。

私のように他所で会社を営んでいるものにとつては、ここはサテライトオフィス。時々東京を離れて仕事をする場ですが、利用形態についていえば、コワーキングスペースとも言います。それぞれの会社が独立したブースをもつわけではなく、混然一体となって仕事をする場のことです。So・Say Lab.（ソーセイ・ラボ）

萩市には無線LAN、Web会議の設備も設置され、通常のデスクワークをするには何の不届もありません。萩から東京の会

は、萩の起業家やその卵のオフィスとしてや、単発の利用も可能です。いろいろな目的の人たちが、コワーキングスペースに集つることにより、創発が起こり、新しいビジネスが生まれるかもしれません。そして、このような働き方が萩でもできることを子供たちに知ってもらい、可能性の幅を広げてほしいと思います。

萩市には無線LAN、Web会議の設備も設置され、通常のデスクワークをするには何の不届もありません。萩から東京の会

ソーセイ・ラボの「ソーセイ」とは、地方創生と、毛利敬親公の「癖（そつせい）」をかけて名づけられました。やりたいこと、思いついたことを実現するために、お互いに「そつせい」と背中を押しあつて、萩の創生につながることを祈っております。

「ひと」と「しごと」をマッチングする総合ポータルサイト「萩暮らしネット」4月公開

市内外求職者の「ひと」と、市内事業所の「しごと」をネット上でマッチングするシステムが構築され、4月から「萩暮らしネット」として公開されている。

このサイトは、萩市の経済規模に合わせた形で、萩市内の「しごと」を具体的に見える化したページと、求職者が仕事と合わせて関心がある「移住に関する情報」等も網羅した総合ポータルサイト。

藤道健 市長は「現在、萩市の有効求人倍率は1.40台（28年度）で意外にも人手不足となっている。一方で移住して萩で働きたい人たちはどんな仕事があるか分からないというミスマッチが生じている。移住・定住など雇用の改善に努めていきたい」と話している。

◎ひと・しごとマッチング事業

昨年8月に産学官連携で立ち上がった「萩市ひと・しごとマッチング推進協議会」主催の関連事業において、「地方での新しい働き方の創生」を目的とした事業展開により、「萩暮らしネット」構築。サテライトオフィス開設、「プロライター養成講座」が行われた。商工振興課の担当・村田直之さん（39歳）は「官民一体で新たな事業にチャレンジしていきたい」と話している。



ライター養成講座が行われた。商工振興課の担当・村田直之さん（39歳）は「官民一体で新たな事業にチャレンジしていきたい」と話している。



月に数度、ソーセイラボを利用するダンクソフト社員の太草快貴さん（長門市在住）

0838-253811
問い合わせ 萩市商工振興課

矢田貴子さん

(旧旭村明木出身、大阪府北区在住、39歳)



ご主人のタバ・ジャガット・バハドゥーさんと萩往還まつりに出店

10年前、大阪にネパール&インド料理店をオープンするまで

20年前の私は、都会の暮らしに憧れ、田舎を飛び出した「親不孝の世間知らず」でした。そんな私が、大阪のビジネス街、北浜でネパール人の夫と共に店を構えて今年で10年。

大学卒業後、ある種の興味も手伝って宝塚歌劇団の舞台衣装等の制作会社に入社。営業職を希望していましたが、なんの因果か制作現場へ身を置くことに。「何事も

努力次第で為せば成る」と信じて務めていましたが、「何に」「何処に」という終着点を持たぬままの努力と、いつかは、空気を攪むようなもので心身ともに疲労。そんな折、会社の同僚に誘われて行った「ネパールのお正月を祝うパーティー」で夫に出会いました。

そして、一時帰国していた夫の故郷ネパールへ会社の休暇を利用して渡航。初めての海外旅行、異国の地でした。首都カトマンドゥから西へ約200キロ。ポカラの湖から見た夕陽に照らされたヒマラヤ山脈は眩しく輝く紅緋色。言葉を失いました。世界の最貧国のひとつに挙げられるネパールですが、自然と共にゆったりと流れる人々の暮らしはとて豊かに感じられ、これこそ人間の本来の姿だと、目の覚める思いでした。帰国後に転職。世界中を自転車

で旅した経歴を持つ社長の下、エスニック衣料卸の会社に勤務。長年、料理の世界で生きてきた夫の「自分の店を持つ」という念願を叶えるべく退社。「誰かが見ていなくても、あなたの努力は太陽が見ているから、太陽は常にあなたの頭の上にあるから」と温かい言葉で送り出してくださいました。
Manakamana マナカマナのこころ
ネパールの食と文化を伝える

の副産物である肉。それらを大切にいたたく国民食「ダル・バート」。ネパールの食と文化を伝えることを根幹に営業することになりました。時に「私たちの想いとお客様から求められるもの、味にズレは無いか」、立ち止まり、見て聴いて考え、やってみる。この繰り返しです。「続けることは難しい、そう感じます。」
「萩往還まつり 技・明木展」への出店
明木の魅力を伝えたい

一方、地元出身ということもあり、毎年5月連休(3・4日)「萩往還まつり・技・明木展」に出店。そこで感じるのは、おもてなしの心、明木の魅力を伝えたい、遺したいという思い、地元の有志の方々の続けるための努力、結束力、機動力。こんなこと一人じゃできません。自然の豊かさも含めて、この土地が生んだ有形無形の財産だと思っています。
街にはヒト、モノ、市場が多く情報量の多さに、自然の一部である人間の本来の暮らしや心を見失います。ここには街にはない豊かさがあります。しかし、目立つのは人口の減少、空き家の増加ばかりで虚無感ばかり募ります。
土地土地の暮らしや文化を踏まえて、訪れたい人だけでなく地元の人、住みたい人を増やすために何か。たとえば空き家の再生・活用による地域再生など。一番有効に生かす方法を考える必要があるのかなと思います。歴史の上に立つ、乗るのではなく、歴史と共に呼吸していくような。
ひとつ夢があります。ここで、チュロ(ネパール語で籠のこと)のあるネパール料理店、地元の民俗資料のある図書館(自由に閲覧できるスペース)併設。時折老若男女問わず集まれるワークショップが開催できるような場づくり。自然に寄り添った暮らしの実現の可能性を、ふるさとの見出しにしています。
プロフィール
萩高1996年卒、大阪芸術大学芸術学部芸術計画学科卒
職歴/大谷衣裳株式会社(宝塚歌劇団等の舞台衣装制作)、株式会社ケイツウカンパニー(婦人工スニツク衣料の卸)
2006年、ネパール人である主人と結婚、07年2月、ネパール&インド料理 Manakamana オープン。
オープン当初よりネパールの食文化の発信に努める。一方で食べることに、暮らすことへの関心から、16年「パーマカルチャー」の概念に出会い、実践の日々を送る。
※パーマカルチャー(パーマネント(永続的)、アグリカルチャー(農業)、カルチャー(文化))

「萩の竹」でエコと北欧デザインの融和した家具を販売

TAKE Create Hagi (タケ・クリエイト・ハギ) 株式会社

■萩周辺は有名な竹の産地

萩市周辺には良質な竹が自生しており、古くから竹の産地としても有名です。萩で採れる竹は、気候条件などにより他の地域に比べて硬く粘りがあり、肉厚で繊維の密度が高いという特徴があります。このため昔から「高級和すだれ」等の材料として使用され、高い評価を受けてきました。

近年は、竹製品の需要が減少したことにより竹産業が衰退化、使われなくなった竹は繁茂をはじめ、森林や里山を侵食するという環境

問題にまで発展しています。

そこで、この竹を活用して新たな産業興しを行うことを目的に、行政をはじめ地域の経済団体等が具体的な取り組みを開始し、試行錯誤を経て、デザイン性の高い家具類を製造することとなり、TAKE Create Hagi(株)が2006年に誕生しました。

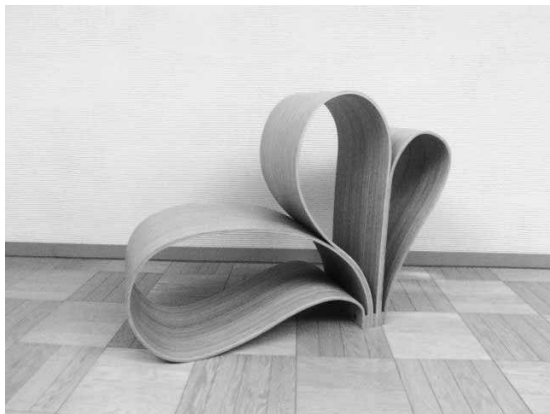
■竹はエコ素材

竹の成長は木と比べて非常に早く、3〜5年で伐採ができるため、森林伐採による資源枯渇や地球温暖化など、環境問題を考えたときにとてもエコな素材であるといえます。

■独自の技術とノウハウ

硬いため加工が難しいとされる竹材を、独自の技術開発により、「正確な曲げ技術」や「立体的な加工技術」を確立しました。これにより、木では表現できない、しなやかで美しい曲面デザインを実現しています。

また、竹は硬く弾力性に優れた非常に強い素材ですので、軽量ながらも強度のある製品を作ることができます。TAKE Create



曲げ技術を最大限活用したイス「me-ba-e」



北欧デザインのテーブルとイス「tsubaki」シリーズ

私のお店

ネパール&インド料理 Manakamana



インドウー寺院マナカマナにちなんで名付けられました。食から始まる異文化交流を目指し、ネパールの食と文化をお届けします。

住所／大阪市中央区平野町1-6-10 サンケン北浜ビル地下1階

アクセス／地下鉄堺筋線北浜駅5番出口より徒歩5分、京阪本線北浜駅より徒歩10分

TEL / 06-6231-5087

北インドで修業を積んだオーナーシェフ、ネパール人のタパさんが提供する、故郷ネパールの味と北インド料理。おすすめはネパールランチ、ネパールの国民的定食「ダル・バート」のスタイルです。

店名のマナカマナは、ネパールにある「大願成就」を司るヒ

外観 オレンジ色の看板が目印、らせん階段で地下店内へ



ネパール定食
ダル・バート



北浜駅から堺筋(平野町1)の交差点を東へ約100m

営業時間／ランチ 11:00〜15:00 (ラストオーダー 14:30)、ディナー 17:00〜23:00 (ラストオーダー 22:30)

定休日／年中無休(年末年始を除く)

席数／33席(カウンター、テーブル、座敷)

道の駅「萩往還」農産物直売所で 野菜ソムリエプロとして活躍

土田 愛美^{まなみ}さん
(萩市橋 29歳)



道の駅・萩往還内にある
農産物直売所「菜々色マルシェ」

大学在学中に公認会計士の資格
を取得し、現在は道の駅・萩往還
で働く野菜ソムリエプロ・土田愛
美さんにお話を聞きました。

公認会計士

萩で生まれ、椿西小学校、萩東
中学校、萩高校と過ごし、200
6年(平成18)高校卒業後は埼玉
大学に進学しました。当時は、将
来この職業に就きたいというよう
な具体的な思いはなく、何となく
選んだ経済学部経営学科でしたが、
簿記の勉強会をしているジュニア
会計士同好会というサークルに入
会したことがきっかけで、公認会
計士の資格の勉強を始めました。
大学時代は良い仲間、素晴らしい
先輩に出会え、切磋琢磨^{せつさくたくま}しながら、楽しい時間を過ごすことがで
きました。公認会計士試験に合格
したのは大学3年次の時で、ちょ
うど前後数年間で合格率がぐっと
上がった時期だったこともあり、
運よく合格できました。

就職

在学中に資格を取得した人の多
くは、卒業後、大手の監査法人へ
の入所を目指し就職活動していま
したが、何千人もの資格を持つス
タッフがいる環境の中で、替えが
利く歯車の一つとして働くことに
魅力を見出せず、大手以外の監査
法人も視野に入れて就職活動をし
ました。

その結果、都内の中小監査法人
に就職することになり、入所は大
学3年次の12月だったので、在学

中は非常勤勤務でしたが、そのま
ま卒業後も、同監査法人で約7年
間勤務しました。在職7年間で上
場企業10社程度に関与させてもら
い、密度の高い仕事をさせてもら
いだいたと思っています。

帰郷

萩に帰ってきたのは、自分が子
育てをする年代となり、自分が生
まれ育った町で子育てをしたい気
持ちが大きくなったからです。待
機児童も少なく、食も安全で地域
ぐるみで子どもを見守る環境があ
る萩は、安心して子育てができる
町だと思います。

仕事の面では、税理士の仕事を
する選択肢もありましたが、社会
に出て会計の仕事以外に就いたこ
とがなかったため他の職業にも少
し関心がありました。ちょうどそ
の頃、ふと目にした地域情報誌に
道の駅・萩往還の店長候補の求人
が載っていました。学生時代、学
級委員や生徒会などでイベントを
企画することが好きだったことも
あり、これはと思い応募しました。
そして、面接で駅長(篠原充さ
ん)から道の駅・萩往還のコンセ
プトや経営理念などの話を伺い、
関心は魅力に変わり、腰を据えて
やってみようと2015年7月に
就職しました。

萩往還のスタッフとして

道の駅・萩往還では、通常業務
を覚えることから始まり、前任者
が持っていた野菜ソムリエの資格
取得を勧められ、業務とは別に並
行して勉強しました。今では中級
資格の「野菜ソムリエプロ」を取
得しています。勉強していくにつ
ちに、萩の野菜のおいしさを改めて
感じるようになりました。
道の駅・萩往還内にある農産物
直売所「菜々色マルシェ」では、
萩の選りすぐりの農産物を取り
扱っています。現在は、お店に立
つ以外にも、毎月第2月曜日に萩
ケーブルテレビの番組「萩あれこ
れ」内の情報コーナー「愛菜通信」
で、マルシェが取り扱っている旬
の野菜や果物を紹介しています。
道の駅・萩往還は萩の玄関口と
言える場所にあり、萩に来られる
方、萩から発たれる方の多くが立
ち寄られる施設です。そのような
場所での自分の生まれ育った萩の自
慢の品々を紹介できるこの仕事に
とてもやりがいを感じています。
今後は少しステップアップして
企画力をつけ、商品開発、イベン
トの企画など、更に萩の素敵なの
のを伝える仕事ができばいいな
と思っています。

道の駅・萩往還
萩市大字椿鹿背ヶ坂1258
TEL: 0838-22-9889
<http://www.hagioukan.com/>

今年、創業130年 八千代酒造合名会社

4代目 蒲悟さん (秋市吉部下、66歳)



です。いわゆる酒類販売の自由化で、大手スーパーやコンビニでも酒類を販売できるようになり、酒屋さんが淘汰される時代になりました。地方の酒造場は量販店に卸すだけの生産量がないところがほとんどで、卸先は基本、酒屋さんになります。その酒屋さんが減少すると自ずと販売量が減り、八千代酒造も減産を余儀なくされ、当時の3分の1の生産となりました。

純米酒ブーム

「まるごと」に「ぼん蔵」で販売

酒屋さんと地方の酒造場が淘汰される中、同じくして日本酒業界に一つの流れが生まれました。純米酒ブームです。全国的には朝日酒造さんの久保田が有名になりましたが、その後、岩国の旭酒造さんの獺祭をはじめ、澄川酒造さんの東洋美人等、山口県の地酒も全国的に名を馳せ、酔つための酒ではなく、味わう酒が注目を浴びます。東京など大都市圏でも飲食店や小売店が地方の地酒を扱うようになり、八千代も首都圏で展開される飲食店グループ「福の花」など、幾つかのお店に置いていただくようになりました。

「ぼん蔵」のバイヤーが、たまたま出向いた都内の日本酒バーで八千代のお酒を飲まれたらしく、オーブンの際には八千代を置かせてくれと依頼がありました。その縁もあって先日、まるごとにつぼん3階で開催された「酒×肴 幻の日 本酒と肴の結びを楽しむ酒イベント in 浅草」にも参加させていただきました。

新たな流れから

「県内初の「酒米とう精工場」が吉部に

新たな流れが生まれると、滞っていたところも流れるもので、それまで東京で生活していた長女が5代目となることを決心し、この4月、家業に就いてくれました。古来酒造りは女人禁制というところもあり、現在でも市内の酒造場さん全て杜氏は男性です。しかしながら全国を見渡せば、女性社長、女性杜氏も増えてきており、娘が萩初の女性杜氏になることになれば、また違う流れが生まれる可能性を秘めているかと思えます。

運搬費をかける県外とう精工場に送っていました。その環境改善を農業法人むつみの代表・山田和男さんが私のところへ提案され、当社だけでなく市内・阿武町の酒造場全てにお声がけさせていただいたところ、快く賛同くださり、農業法人11社と酒造場6社が協力して、県内初の「酒米とう精工場」がこの秋市吉部下にできることとなりました。

時代とともに環境、状況も変化していきます。娘が家業に就いたことにより、都市部の市場開拓も進むでしょう。また、更にブランド力をつけていくことにより、インターネット販売、海外販路と市場が広がる可能性は十分あるかと思えます。次世代も八千代が皆さまに愛されるべくうまくバトンタッチしていきたいです。

八千代酒造合名会社

秋市大字吉部下33006

TEL: 08388860221

http://www.e-hagi.jp/~yatiyo/

秋市むつみ地区吉部下に酒蔵を構える八千代酒造は今年、創業130年を迎えます。歴史のある八千代酒造の4代目として伝統を守り、5代目に繋げる代表の蒲悟さんにお話を聞きました。

近代の日本酒業界

とを決め、大学は広島大学発酵工学科に進学し微生物の研究をします。大学卒業後、1974(昭和49)年に帰郷し、そのまま酒蔵に入りました。当時は現在のおよそ3倍、700石を製造し、従業員も4人、冬場の蔵人も4、5人いるほどで、活気もあり日本酒が良く売れる時代でした。地方の酒造場にとって大きな転機となったのは、2001年から始まった規制緩和推進3力年計画

大都市に出荷していると、思いもよらない話も無い込むもので、浅草に構える「まるごと」に「ぼん」にある日本全国から選りすぐりの品を並べる「まるごと」に

「まるごと」に「ぼん蔵」で販売



純米酒 Bd-14 四段仕込み(まろやかな甘さを生かした新しいタイプ)

連載 萩の産業遺産を歩く(一)

「明治日本の産業革命遺産」の関連資産―― 道迫真吾(萩博物館主任学芸員)

認知度が低かった「産業遺産」

世界文化遺産「明治日本の産業革命遺産」製鉄・製鋼、造船、石炭産業(以下「産業革命遺産」と略す)は、国内各地に散らばる二三件の資産で構成されている。これらを一つの集合体として見れば、日本が一八五〇年代から一九一〇年までのわずか五〇年で工業化(産業革命)したことを理解できるよつになつてゐる。

とはいえ、二三件の構成資産だけを見れば日本の工業化すべてを理解できるかという点、実際はそうでもない。二三件の資産は、日本の工業化、とくに重工業の発展を視覚的に表す物的証拠(「産業遺産」のうち、いわば代表選手といふことになる)。

現に、この二三件から零れ落ちた産業遺産は山のようにある。とくに、物的に残り具合が悪いからという理由で除外されたものは数多い。世界遺産に登録されるためには、オリジナルの保存状態が良くなければならぬのである。

従来、産業遺産は一般的に認知度が低かつたため、放置されたまま

劣化したり、また人為的に破壊されたりするケースも多かった。あるいは、行き過ぎた復元がなされた場合も、世界遺産としての価値は損なわれてしまつたのである。

除外された日本最初の反射炉

産業技術の発展の歴史を考えるうえで非常に重要な題材の一つに、佐賀藩の反射炉があげられる。佐賀藩は日本で初めて自力で反射炉を築き、嘉永五年(一八五二)に実用化に成功した。この反射炉は地区の名称をとつて築地反射炉と呼ばれている。しかし築地反射炉



ついで 築地反射炉跡に立つ記念碑(佐賀市)

は、場所がほぼ判明しているだけで、肝心の物的証拠(遺構)は何も残っていない。したがつて、築地反射炉がどれだけストーリー的に重要であつても、現状では世界遺産に登録されることはありえないと断言できるのである。世界遺産は「モノ」を登録するのであつて、「コト」を登録するのではない。もつといへば、世界遺産の登録対象は、建築物や遺跡などの不動産に限られるのである。

顕著な普遍的価値への貢献

その一方で、物的証拠としてはきちんと保存されている産業遺産であつても、「産業革命遺産」とはまつたく無縁のものも多い。

たとえば萩市には、大正十四年(一九二五)に完成して現在でも利用されている萩駅舎のほか、古いトンネルや橋などがあちこちに現存する。そのほか、農林・水産・道路・水運・鉄道・通信・商業といったさまざまな場面で、私たちは日常的に、百年以上前に作られたものに囲まれて生活している。このように、おおむね江戸時代末期(幕末)から昭和時代前期(戦前)ま



洋風建築の萩駅舎(国の登録有形文化財)

での間に、近代化・工業化の過程でつくられたものを、近年では「産業遺産」(もしくは「近代化遺産」「近代化産業遺産」と呼ぶようになった)である。こうした産業遺産は、日本中に目を広げればおびただしい数に上る。

しかしながら、大半の産業遺産は、「産業革命遺産」が対象としている時代やストーリーに適合していない。要は、いくら保存状態が良くても、「一八五〇年代から一九一〇年まで」という時代設定や、「製鉄・製鋼、造船、石炭」という重工業の急速な発展への貢献というストーリー設定に合致しなければ、「産業革命遺産」に加えられることはないのである。

関連資産のさらなる掘り起こし

以上のように、世界遺産に登録された「産業革命遺産」の二三件

の構成資産は、大変厳しい選考基準をクリアしたものであることがわかる。萩反射炉・恵美須ヶ鼻造船所跡・大板山たたら製鉄遺跡・萩城下町・松下村塾の五件は、萩市の文化財としてはS級(最上級のお墨付き)の物件といつことになる。萩市の五件の資産は、一八五〇年代後半から一八六〇年代前半までの間に、幕藩領主が海防強化の必要から産業化に試行錯誤した典型的な物的証拠(その社会的背景を含む)であるところに高い評価が与えられているのだ。

しかしさはさりながら、萩市には、幕末の長州藩が試行錯誤した大砲製造、洋式高炉、造船、火薬精煉などの軍事面をはじめ、薬品製造、硝子製造、写真術、蒸気機関に関わる遺跡あるいは史実が伝わる。要は、謎に包まれたまま、未解明のまま今日に至っている遺跡や史実が、案外残つているのである。これら「産業革命遺産」に関連する物件を、関連資産もしくは関連遺産と呼ぶことにしたい。

萩は、「工業化初期の原風景」ともいえる稀有な場所である。「産業革命遺産」に登録された萩市の構成資産は五件だけであるが、幕末の長州藩が海防強化にどのような取り組みを行ったかは、関連資産を見ずして充分な理解はできない。次回からは「産業革命遺産」の関連資産を紹介することにした。

ふるさとを大切にしたい、
という気持ちを一つのかたちに。

ふるさと寄付

昨年度は7181件、寄付金額9081万円

ふるさと寄付実績

	件数	金額
平成28年度	7,181件	9,081万5,100円
平成27年度	12,128件	1億3,798万5,885円
平成26年度	435件	1,132万6,000円
平成25年度	520件	1,108万7,000円
平成24年度	402件	854万100円
平成23年度	733件	1,092万5,000円
平成22年度	706件	1,185万6,000円
平成21年度	466件	1,044万1,000円

貨等々。本年度も秋の味覚・工芸品を堪能していただける、多種多様な充実した品揃えをご用意しています。

寄付のお申し込み・お支払い方法

ふるさと寄付専用ポータルサイト、「ふるさとチョイス」からのお申し込みができるほか、郵送・FAX・メールでもお申し込みいただけます。

●お支払い方法

「ふるさとチョイス」からは、クレジットカード決済がご利用いただけるほか、郵便振替、市指定口座への振込、窓口持参、現金書留によるお支払いも可能です。

税金の控除申告手続きも簡単です

「ふるさと納税ワンストップ特例制度」により、次の要件を満たす場合、確定申告の必要がなくなります。

- ・確定申告をする必要のない給与所得者等
- ・ふるさと納税先団体から団体以内の適用を受けるためには、「市町村民税寄附金税額控除に係る申告特例申請書」の提出が必要です。
- ※5団体を超える地方公共団体に寄付をする場合は、確定申告が必



△秋の地魚鮮魚セット(提供 萩しーまーと)
◁東洋美人 純米大吟醸「壺番纏」(提供 萩物産協会)



要です。
特例申請書は、希望者に萩市企画政策課から送付いたします。

寄付金の活用について

昨年度いただいた寄付金は、市内小中学校の学校図書購入や遊具の整備のほか、萩を学び萩を語る新たな舞台として3月にオープンし、好評を博している萩・明倫学舎の整備等に活用しました。

萩市企画政策課の担当者・安永真秀さん(25歳)は「昨年度は多くの善意をありがとうございます。」



見蘭牛ロースステーキ (提供 みどりや)



萩夏蜜柑冷菓「柑之掬」(提供 たけなか)



た。申込書の送付希望そのほかで質問がありましたらお問い合わせください」と話している。

■問い合わせ

萩市企画政策課
(08388・25・3342)

萩市では、萩を応援して下さる皆さまとともに、より魅力あるまちづくりを推進するため、「ふるさと寄付推進事業」に取り組んでいます。

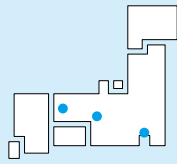
明治維新胎動の地として多くの文化財を保持し、美しい自然にも恵まれた萩のさらなる発展のため、ぜひご支援・ご協力をお願いいたします。

秋自慢の特産品(134品目)をお贈りしています!

萩市外在住の方で1万円以上寄付された場合、感謝の気持ちとして、萩の魅力がたっぷり詰まった特産品をお贈りしています。

お礼の特産品人気ランキング

- 1位: チョヨンマゲビール
 - 2位: 萩の真ぶぐの刺身と身湯引き
 - 3位: 日本酒 東洋美人 純米大吟醸「壺番纏」
 - 4位: 日本酒 東洋美人「地帆紅」
 - 5位: たらふく刺身と皮湯引き(ふくひれ付)
 - 6位: 萩焼 ご飯茶碗へア
 - 7位: 見蘭牛ロースステーキ2枚入
 - 8位: ノドグロの一夜干し
 - 9位: 見蘭牛切り落とし
 - 10位: 見蘭牛肩ロースすき焼き用
- このほか薄鯨・練り物、調味料、果物、洋菓子、ガラス工芸品、雑



「クラス会をいつ、どこで開催します」という情報をお寄せください。萩の資料送ります。投稿記事も歓迎します。
hagi-network@city.hagi.lg.jp

会員投稿 4月16日 銀座・吉乃翔(東京都)

指月中昭和30年卒 関東地区在住者の集い



春らしからぬ陽気の続くなか、珍しく快晴に恵まれた4月中旬の一日、今年も指月中8期関東在住者の集いを銀座で開きました。喜寿は、とっくに過ぎた皆さんですが、さすが諸事まだお忙しいとあり、例年より少ない参加でしたが、写真の7名が一年振りの再会を楽しみました。懐かしい思い出に話の花が咲く中、予定の3時間半余りの時もアツと云う間に過ぎ、最後に「花吹雪く・・・」で始まる指月中校歌を斉唱。「お互い、元気な限りまた会いましょう」の約束を交わして再会を果たした一日でした。

山口雄三(神奈川県横須賀市)

会員投稿 4月1日 湯田温泉「かめ福」(山口市)

萩商41会(昭和41年卒) 古稀祝賀会



萩商業高校第1期(昭和41年卒)が山口湯田温泉「かめ福」で、古稀の祝をしました。45名の参加で高岡先生が出席され、学生の時の思い出や旧友と孫の話もあり、宴会では「長州よさこい連」の踊りや、クロスクイズの回答など盛り上がり、2次会では「カラオケ」で皆が歌いまくり、古稀の祝を楽しく過ごす事ができました。翌日は観光組やゴルフ組とで楽しく過ごし、またの会合を元気な顔でお会いすることを約束し各家路につきました。

なお、会長の土井季夫君が体調がすぐれず、今年度より新会長に神崎信昭君にお願いをし、了解を戴いていますので今後とも宜しくお願い致します。

世話人 山本照夫(山口市)、福井圭見(周南市)

会員投稿 6月4日 ニューオータニン東京(東京都)

ふるさと萩・小川会



今年で25回目を迎え、20名が出席。年々、出席者が減少するなか、今年も新会員の出席がありました。佐伯雅人会長から「皆さんに喜んで頂き、思い出に残る会にしたい。若い会員確保に苦慮しており、情報提供をお願いします」と挨拶がありました。

萩から駆けつけた、美原喜大市議会議員から提供された澄川酒造場の東洋美人で、古屋正敏栄誉顧問の音頭により乾杯。懐かしい思い出ばなしに花が咲き、出席者全員の近況報告とカラオケで盛り上がり、来年の再会を約束して散会しました。

統括事務局 佐伯雅人(埼玉県新座市)

会員投稿 4月23日 551蓬莱難波新川店(大阪市)

おおさか三見会



今年でまだ5回目ですが、大阪難波での「三見会」に16名の出席で、大阪人に負けないうらいのお喋りを賑やかに楽しみました。

法事に帰った人の話を聞きながら子供の頃の山、川、海に広がり頭に描くは皆同じ故郷の景色。帰りはお店から豚饅と萩からのミヨシノ醤油を手話の尽きぬまま名残惜しく、来年の再会を約束してお別れしました。

三嶋千代乃(大阪府高槻市)

道の駅・萩しーまーと通信 旬のお魚「萩のケンサキイカ」

柔らかく甘みがあり「イカの女王」と呼ばれるケンサキイカ。萩を代表する特産品です。

通年水揚げがあるため、萩魚市場や市内の魚屋さんでよく見かけますが、萩のケンサキイカは夏から秋にかけて旬を迎えます。

ケンサキイカは、九州西岸から日本海西部に分布しエサとなる小魚が多い萩沖にも回遊してきます。特に夏から秋にかけてたくさん釣れるため、萩のイカ釣り漁は梅雨明けから晩秋にかけて最盛期となります。

漁法は釣り糸を手にとつて操業する「一本釣り漁」が主流。



萩しーまーと館内の水槽で泳がしながら販売

一杯ずつ丁寧に漁獲します。最盛期の漁場は港との距離が近い萩湾内の島周辺。萩のケンサキイカは品質の良さはもちろん、活きの良さも抜群です。

夏の夜、萩沖にはイカ釣り船の漁火が幻想的に灯ります。見かけたことがある方も多いいのではないのでしょうか。

■活き造りは、漁場に近い萩ならではの贅沢な一品

ケンサキイカの味わいは、イカ類の中でも高級とされるアオリイカに似ています。食感は肉厚で身が柔らかく、味わいは噛むほどに濃厚な甘みが感じられます。産地ならではの食へ方は活き造り。水槽で泳いでいるケンサキイカをすくって素早く刺身にし、口の中で吸盤がくっつくほど新鮮度の状態で味わえます。透明で美しい身とコリコリした食感を楽しむことができます。

しかし、ケンサキイカはとても繊細で漁師が生まれたまま確保しても、水槽での生存確率が限られ扱いが難しい食材です。当たり前のように食べられている萩の夏の味覚「ケンサキイカの活き造り」は漁場が近い萩なら

ではの贅沢な一品です。

夏の萩を味わうお勧めの食材ケンサキイカ。ぜひ産地で鮮度の良さを体感してください。

■須佐男命いか祭り

7月27日(木)／須佐漁港

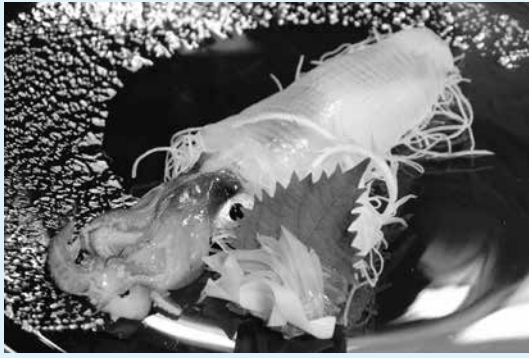
■須佐いか直売市

7月2日～9月24日の土・日

曜日／須佐漁港

■萩・お魚の日

9月10日(日)／道の駅「萩しーまーと」／2000人分のケンサキイカのにぎりを無料試食ほか



透明でコリコリした食感を楽しむ活き造り

萩・阿武の高校卒業生

363人のうち、萩に残るのは13%

今年3月に卒業した萩市と阿武町の高校の卒業生は363人で、そのうち萩市内に残ったのは、就職41人、大学1人、専修学校など6人の合計48人で、卒業生の13%でした。9割弱の若者が、市外・県外へ進学・就職しました。

山口県内の高校を卒業して大学や短大へ進学する若者の7割は県外へ出てしまつという。将来を支える若者の流出への危機感から、山口県の村岡知事は「人口の流入・流出の均衡は、県単位というより国全体の構造の問題だ」と指摘する。

■萩商工高校

新卒者139人のうち、就職が108人(78%)、進学は31人(22%)。昨年10月中旬には県内トップの早さで就職希望者全員が内定するなど、就職・進学とも例年以上の好成績だった。

好景気により山口県内の求人数が増え、昨年同様6割が県内に就職した。このうち萩市内に就職・進学したのは32人(23%)。

■萩高校

現役卒業生150人のうち、140人が大学進学。国公立大学に合格したのは53人(35%)で、中四国・九州の難関大学への合格が目立った。

(合格者(重複あり)の内訳は、国立大学32人、公立大学21人、私立大学18人。地元の山口大学は例年より少なく8人だった。萩市役所など官公庁へ3人が就職した。

■萩市・阿武町内高校卒業者の進路状況

学校名	卒業 者数	大学		就職		専修学校ほか	
		全体	うち萩市	全体	うち萩市	全体	うち萩市
萩高校	150人	140人	0人	3人	1人	7人	1人
萩商工高校	139人	14人	1人	108人	29人	17人	2人
萩光塩学院高校	48人	16人	0人	11人	4人	21人	2人
奈古高校	26人	3人	0人	20人	7人	3人	1人
合計	363人	173人	1人	142人	41人	48人	6人

情報アラカルト

関東地区

- 「萩清流「若手作家八人展」」
岡田泰、坂俊太、玉村信一の作品が展示されます。
7月5日(水)～11日(火)
東京都新宿区新宿3・37・11安与ビル地下2階
柿傳ギャラリー
(03・33352・5118)
- 特殊音楽祭2017
萩市出身、国内外で活躍する現代音楽作曲家の山本和智(09年武満徹作曲賞第2位)が中心で行う音楽祭。
7月15日(土)午後1時30分～
一般3000円、学生500円
完全予約制(事前申し込み)
※詳しくは、ホームページをご覧ください。
東京都町田市金井町2160
和光大学学生ホール
■二子玉川東急フードショー「山口フェア」
忠小兵衛蒲鉾、「柑の栗」など夏みかん菓子の販売。
7月20日(木)～26日(水)午前10時～午後9時
東京都世田谷区玉川二・21・1
二子玉川ライズ・ショッピングセンター地下1階
東急フードショー二子玉川店

(03・6805・7111)

- やまぐち暮らしフェア
萩市移住コーナー、山口県内の物産、地酒などの販売、もちまき。
7月23日(日)午前10時～午後4時(もちまき10時30分)
東京都千代田区丸の内3・5・1
東京国際フォーラム
(問)山口県中山間地域づくり推進課(0833・9333・2546)
■せたがやふるさと区民まつり
山口萩ヒールのチョンマゲビール、忠小兵衛蒲鉾等の販売。
8月5日(土)～6日(日)午前11時～午後9時
東京都世田谷区若林4・34・2
若林公園(世田谷線「松陰神社前駅」下車徒歩5分、東急バス「世田谷区民会館」下車徒歩2分)
(問)世田谷区民まつり
(03・5432・3333)
- ツリースムEXPOジャパン2017
萩市の観光PR、山口県の物産販売。
9月21日(木)～24日(日)
東京都江東区有明3・11・1
東京ビッグサイト

関西地区

- 「技を極める「ヴァンクリーフ & アーペル ハイジュエリー」と日

映画「八重子のハミング」

全国で「あふれる想い」上映中!

5月6日に公開された東京・横浜では満席、立ち見も出るなど大好評につき、有楽町スバル座でアンコール上映決定! 上映館は全国に広がり、60館を超える勢い。



■劇場案内(6月26日現在)

○関東地区

- 東京 有楽町スバル座(03・3212・2826)6/25(日)～
再上映決定!
- 東京 立川シネマシティ(042・525・1251)7/8(土)～
- 千葉 イオンシネマユウカリが丘(043・463・9922)5/20(土)～
- 栃木 小山シネマロブレ(050・3196・9000)9/30(土)～
- 群馬 イオンシネマ太田(0276・47・8277)5/20(土)～
- 新潟 イオンシネマ新潟西(025・230・8787)6/24(土)～
- 東北・北海道地区
- 北海道 ディノスシネマズ札幌劇場(011・221・3802)6/17(土)～
- 北海道 シネマ・トラス(0144・37・8182)7/1(土)～
- 青森 フォーラム八戸(0178・38・0035)6/17(土)～
- 青森 シネマディクト(017・722・2068)7/1(土)～
- 岩手 一関シネプラザ(0191・23・2902)6/17(土)～
- 宮城 フォーラム仙台(022・728・7866)6/17(土)～
- 山形 フォーラム山形(023・632・3220)6/17(土)～

- 山形 フォーラム東根(0237・43・8060)6/17(土)～
- 福島 フォーラム福島(024・533・1515)6/17(土)～
- 中部地区
- 福井 テアトルサンク(0776・23・2706)6/17(土)～
- 長野 上田映劇(0268・22・0269)7/1(土)～
- 長野 シネマポイント(026・235・3683)7/22(土)～
- 長野 飯田センゲキシネマズ(0265・22・1070)7/1(土)～
- 山梨 シアターセントラルBe館(055・233・3023)順次公開予定
- 静岡 静岡シネ・ギャラリー(054・250・0283)6/24(土)～
- 静岡 シネマイーラ(053・489・5539)7/29(土)～
- 岐阜 関シネックスマーゴ(0575・25・1155)6/17(土)～
- 三重 伊勢新富座(0596・28・2875)9/9(土)～
- 近畿地区
- 京都 京都シネマ(075・353・4723)6/24(土)～
- 兵庫 MOVIX あまがさき(06・4960・7500)6/17(土)～
- 中国・四国地区
- 広島 福山駅前シネマモード(084・932・3381)7/1(土)～
- 徳島 イオンシネマ徳島(088・622・5065)6/24(土)～
- 愛媛 シネマサンシャイン大街道(089・986・6633)6/17(土)～
- 九州地区
- 福岡 シネプレックス小倉(0570・783・460)6/3(土)～
- 福岡 福岡中洲大洋(092・291・4058)6/24(土)～
- 佐賀 シアターシエマ(0952・27・5116)7/1(土)～
- 宮崎 宮崎キネマ館(0985・28・1162)7/15(土)～
- ※上映時間など詳細は各劇場にお問い合わせください。
※劇場情報は決定次第「八重子のハミング」公式ホームページの劇場案内が順次更新されます。
<http://yaeko-humming.jp/>

本の工芸」

十二代三輪休雪の作品「卑弥呼山」が展示されています。

4月29日(土)～8月6日(日)

京都市左京区岡崎田勝寺町

京都国立近代美術館

(075・761・4111)

中国地区

■つばき会広島支部

広島地区の萩商工同窓会。

7月8日(土) 午後6時30分～

新規(再)加入会員

守重ンゲ子 (萩市)

落合昌子 (千葉県千葉市)

岩崎登 (熊本県阿蘇市)

水津早苗 (萩市)

大谷泰紀 (東京都北区)

村木幸子 (岩手県三戸市)

千代延潤子 (東京都江戸川区)

小嶋多美子 (萩市)

松本則子 (山口市)

森脇繁孝 (兵庫県播磨町)

竹本好文 (大阪府豊中市)

木村龍夫 (京都府京都市)

神藤竜侍 (大阪府高石市)

大久保隆行 (大阪府高石市)

伊勢嶋勇 (大阪府豊川市)

河村安啓 (奈良県生駒市)

的場昭代 (大阪府柏原市)

国光富美雄 (奈良県安堵町)

安藤梅人 (岐阜県瑞浪市)

後藤朝子 (愛知県岡崎市)

(4月21日～6月20日) 20人

広島市南区金屋町1-17

ワークピア広島(旧広島労働会館)

(080・6332・1159) 土佐岡

■広島指月会

広島地区の萩高同窓会。

7月15日(土) 午後3時～

広島市南区的場(広島駅から徒歩5分)

ホテルセンチュリー21広島

(090・4659・2164) 北東

■「水津和之作陶展」

9月19日(火)～24日(日)

広島市中区胡町5-1

広島三越7階美術画廊

(082・242・3111)

九州地区

■九州指月会

九州地区の萩高同窓会。

9月10日(日) 午後1時～

福岡市博多区博多駅(筑紫口すぐ)

ホテルセントラーザ博多

(093・201・6303) 廣瀬

萩市関係

■萩高同窓会八八会

萩高指月会の本部総会。今年の引受期は54期(平成14年卒)。

8月8日(火) 午後7時～

萩高校体育館

(0838・22・0076) 萩高

■萩光塩学院同窓会本部総会

萩光塩学院小中高の合同総会。

8月10日(木) 午後6時30分～

長門市深川湯本 大谷山荘

(0838・22・0782) 光塩

■松陰神社「崇敬会」講演会

演題「現代に生きる松陰先生とその人ごとば」

講師 関厚夫(産経新聞東京本社文化編集委員、著書「萩ものがたり」)

7月9日(日) 午後2時～

松陰神社会館立志殿

入場無料

事務局 松陰神社事務所

(0838・22・4643)

■「森川翠水・水墨画展」

萩高校昭和38年卒、東京都在住の水墨画家の個展。

8月17日(木)～29日(火)

萩市民館小ホール

(0838・25・1234)

出版情報

■観光情報誌「萩を歩く」

古地図で歩く萩の町、明治維新150年、萩の生んだ英傑30人、萩往還など萩市の魅力を多角的に紹介。萩市観光課が発行(B5版100ページ)。

定価 800円(税込)

■月刊誌「エクラ」7月号

特集「47都道府県別地元の『銘菓』教えます」で山口県は、たけなかの「相乃雲」を紹介

集英社 940円(税込)

■劇団四季情報誌「ラ・アルプ」5月号

「アラジン」ジーニー役の瀧山

久志さん(萩市出身、ネットワー

ク16年11月号で紹介)のインタ

ビューの特集記事。瀧山さんは6

月12日「岩谷時子賞」を受賞。

四季株式会社 220円(税込)

■「紅と白 高杉晋作伝」

著者 関厚夫(産経新聞東京本社文化編集委員)

幕末の風雲児・高杉晋作の短く

も波瀾に満ちた生涯を描写したノ

ンフィクション小説。「産経新聞」

の大型連載の単行本化。

国書刊行会 2160円(税込)

お知らせ

■阿武町ホームページがリニューアル

より見やすく分かりやすく

空き家バンクをリニューアルし

た「すまいの情報」、町内の「し

ごとの情報」を掲載。下部には住

民参加型の写真を中心にした「阿

武町インスタグラム」を新たに開

設。スマホにも対応。

阿武町総務課(08388・2・3

111、ホームページ <http://www.town.abu.lg.jp/>)

■「WEB版明治維新資料室」の公開

明治維新150年に向け、山口

県文書館と県立山口図書館がデジ

タル化した明治維新に関する資料

の公開をホームページで始めた。

吉田松陰に関する資料、維新関係

絵地図など幕末・明治期の貴重な

資料がカラーで楽しめる。

プレゼント

①観光情報誌「萩を歩く」を2名様

②八千代酒造提供の「純米酒 B d-14」を2名様

■応募方法 ハガキに品名、住所氏名、電話番号、近況等を明記のうえ、萩ネットワーク協会プレゼント係まで。7月20日必着。

編集後記

・全国で夜行寝台特急の廃止が進む一方で、豪華寝台列車のトレインクルーズは人気を呼ぶ。初めての上京はフルートレインだった。故郷を離れる寂しさと都会への期待には夜行寝台列車がよく似合う。
・つばき会関西支部総会は、昭和55年卒12人、坂本直次・新支部長を含む56年卒7人と50歳代が多く出席。梶山高志さんが創業された株式会社ヒケンテクノは毎年、萩商工生を採用。近年の卒業生が受付、「ビン」などを手伝い、和気あいあいとした雰囲気。
・中之島公園、大川の眺めがすばらしい大阪・北浜駅近くのネパール料理店「Peej」。国民的定食「ダル・バート」はクセになる味。アジア特有のぼさついたご飯に豆力レー、野菜など自然を感じる食感にネパール・ビール。
(広報特別参与 山本)

全国のネットワーク会員に、年6回隔月で郵送
発行月 1・3・5・7・9・11月号
(1994年10月創刊)
会費 一般2,000円、特別賛助10,000円
会員数 1,690人

花火大会特集

7/22 (土)

午後8時～

なご夏まつり

■阿武町大字奈古 奈古漁港周辺
道の駅阿武町の間近で約2,000発の花火。
※荒天時 雨天中止

7/23 (日)

午後8時～9時30分

ながと仙崎花火大会

■長門市仙崎港
仙崎湾を背景に約3,000発の花火。
※荒天時 24日(月)に順延

7/28 (金)

午後8時～9時

須佐湾大花火大会

■萩市須佐漁港
三方を山々に囲まれた須佐湾内に響く音は迫力満点。スターメインや創作花火など約5,000発。日本屈指の地方花火。
※荒天時 29日(土)に順延

8/1 (火)

午後8時～9時

萩・日本海大花火大会

■萩市菊ヶ浜海水浴場
萩夏まつりの初日に行われる花火大会。
山陰側随一の規模で、日本海をバックに約7,000発の花火。
※荒天時 4日(金)に順延



萩・日本海大花火大会

8/14 (月)

午後7時～9時

ふれあい盆踊り & 花火大会

■萩市むつみB & G海洋センター
約600発の花火、盆踊り、各種出店。
※荒天時 雨天中止

8/25 (金)

午後5時～9時

たまがわ夏まつり

■萩市江崎漁港弁天公園周辺
約3,000発の花火、神楽舞、子どもフラメンコ。
※荒天時 26日(土)に順延



たまがわ夏まつり



須佐湾大花火大会

山口県立萩美術館・浦上記念館だより

☎0838・24・2400

特別展

「愛のヴィクトリアン・ジュエリー」 - 華麗なる英国のライフスタイル -

7月8日(土)～9月3日(日)

ヴィクトリア時代の技巧を凝らした繊細華麗なジュエリーのほか、当時のウェディングの装いや、アフタヌーンティーの銀器のティーセットなど、約300点の名品を紹介します。

■観覧料 一般1000円、70歳以上・学生800円、18歳以下は無料

■休館日 7月24日、8月7日、8月21日(いずれも月曜日)



萩博物館だより

☎0838・25・6447

特別展

「驚異の遭遇！未確認生物」 ～その時、そこにいたものは！？～

6月24日(土)～9月3日(日)

夏の特別展は子どもたちに大人気。今年は科学的に解明されていない未確認生物。

楽しみながら、科学的に自然を観察する姿勢を育むファミリー向け展示です。学芸員自身がキャラクターに扮して演じるコミカルな展示映像も評判です。

■観覧料 大人510円、高・大学生310円、小・中学生100円

■休館日 会期中無休

