

日本の志  
ここにある。

Official Website of Japan

山口県萩市

# 広報はぎ

# 4

April 2020

vol.338

## TOPIC

- 令和2年度予算が決定！
- 市長コラム
- 特別会計・公営企業会計の概要
- 3月議会で決まった補正予算
- 「HAGICA」が始まります！
- 新型コロナウイルス感染症対策に関するお知らせ
- 萩市合併15周年記念功労者表彰
- 情報案内板
- 慶申だより
- 情報カレンダー
- 春のおでかけ情報

【今月の表紙】萩城跡指月公園内に咲く「ミドリヨシノ」。

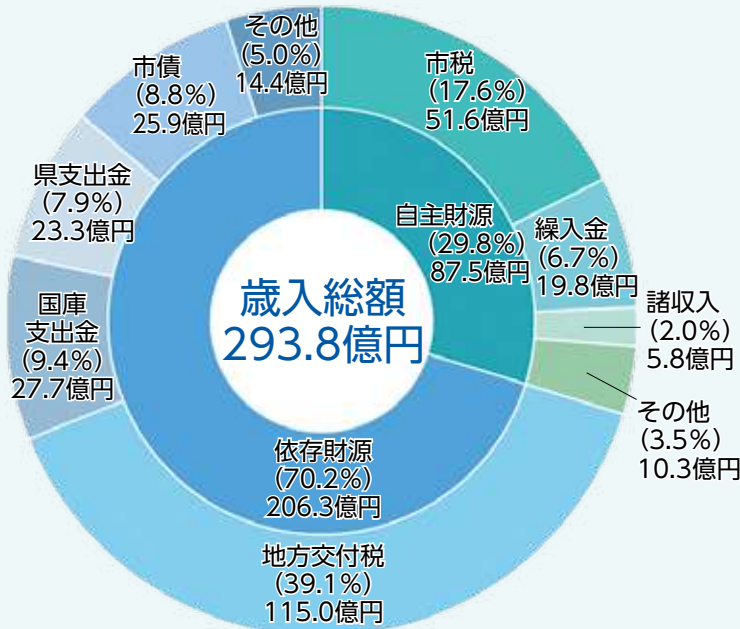
純白色の花びらと、緑色のガクが特徴的で、日本では萩でしか見ることのできない貴重な桜です。

# 令和2年度予算が決定！

「令和」

市が直面するさまざまな課題を克服するため、新時代に即した施策に果敢にチャレンジしていきます。「萩市基本ビジョン～暮らしの豊かさを実感できるまち～」に資する取り組みを深化・加速させるとともに、新たな重要課題にも本格的に着手する予算としています。

問 財政課 ☎ 25-3469



令和元年度 一般会計当初予算  
292 億 7,000 万円

▼ 1 億 1,000 万円増額

令和2年度 一般会計当初予算  
293 億 8,000 万円

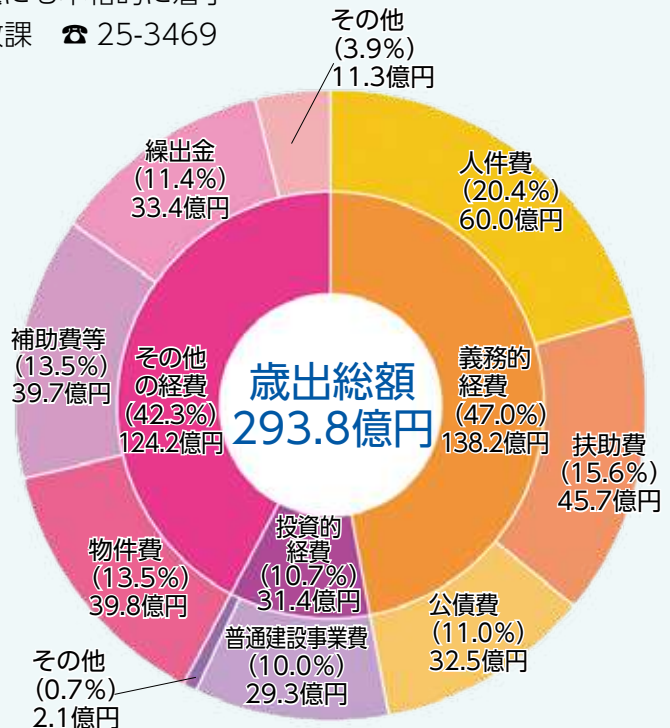
## ～令和2年度施政方針より～

まちづくりの指針となる基本ビジョンに基づき、2つの構想を新たに策定し、産業振興をはじめ、子育て支援、人づくりなど萩市として抱える課題の解決に向け、常に「改革」の二文字を念頭に掲げ、大胆な施策を打ち出すとともに、一貫して市民目線に立った取組を進めてきました。

令和という新しい時代を迎え、次なるステージへと踏み出すべく、本年を改革の総仕上げの年と位置づけ、新たな萩市の未来を創造するため、引き続き、手を緩めることなく改革を進めます。

萩市の未来を希望へとつなぐ原動力は、まさに「草莽そうもうの

人口減少など萩市の課題は山積していますが、その先の未来を見据えながら、ともに考え、知恵を出し合い、失敗をおそれず、チャレンジしていきましょう。



## 主な事業

新：新規事業

## だれもが生きいきと暮らせるまちづくり

### 新 中核病院形成検討事業 1,171 万円

(中核病院形成推進室)

急性期病院の機能再編・統合等による医療機関の機能強化と効率化が必要なことから、萩保健医療圏における中核的な役割を担う病院のあり方について検討を行います。

### 高齢者移動支援助成事業 6,590 万円

(高齢者支援課)

70歳以上の高齢者に対して負担の大きい路線バスの運賃を、市内発着で一乗車100円にします。

また、離島に住居登録のある70歳以上の高齢者に対し、離島航路の復路運賃の全額を補助し、日常的に公共交通機関を利用しやすい環境を整備します。

### 大島複合施設整備事業 2億6,542 万円

(地域医療推進課、文化・生涯学習課)

老朽化した大島公民館・出張所および診療所の建て替えに併せて、デイサービス施設を一体的に整備します。住民が安心して生活できるサービスの提供体制を整えます。

# 新時代・改革仕上げ予算

## 子育ての幸せが実感できるまちづくり

### 新 親子の遊び場整備事業 7,837万円 (子育て支援課)

旧明倫小学校屋内運動場を、体全体を使ってアクティブに遊べる「親子の遊び場」として整備します。

### 新 産婦健康診査事業 194万円 (健康増進課)

産婦の母体の身体的機能の回復や精神状態等の把握を行い、心身の不調や産後うつ等の予防を図るため、出産後間もない時期の産婦に対する健康診査を行います。



### 新 小児予防接種費用助成事業 305万円 (健康増進課)

乳幼児の疾病予防、保護者への経済的支援施策として、ロタウイルスワクチンとおたふくかぜワクチンの予防接種費用の一部助成を行います。

## 未来を担うひとを育むまちづくり

### グローバル50奨学金事業 480万円

(教育政策課)

世界大学ランキング上位50校に選ばれる国内外の大学に進学する市内高等学校卒業生に対して奨学金を給付し、世界で活躍できる人材の育成と学力の向上を目指します。

## 産業活力があふれるまちづくり

### 新 旧明倫小学校3・4号棟整備事業 3億5,468万円 (産業戦略室)

「産業・ひとづくり・交流」をコンセプトとした拠点施設として整備します。



旧明倫小学校3・4号棟

### はぎビズ運営事業 2,777万円 (商工振興課)

具体的な問題解決の提案と継続的なサポートにより、中小企業の売上向上や起業・創業の促進を目指します。新たに女性創業支援の窓口を設け、女性の起業・創業や就業に向けた支援を行います。



## 魅力ある歴史・文化・自然をいかしたまちづくり

### 新 浜崎伝統的建造物群保存地区駐車場整備事業 4,575万円 (文化財保護課)

浜崎伝建地区内(浜崎丸久跡地)に、観光客等が利用できる駐車場を整備します。

### 新 帆船航海体験事業 300万円 (文化財保護課)

(世界文化遺産登録5周年記念事業)

帆船「みらいへ」を招聘します。体験航海や船内見学等への参加により、帆船を見た当時の人たちの驚きや感動が体験できるイベントを実施します。

### ジオパーク推進事業 2,862万円 (ジオパーク推進課)

笠山の山頂展望台を情報発信・活動拠点、来訪者がくつろげる空間として改修します。

## 生活基盤の充実した住みよいまちづくり

### 交通ネットワーク再構築事業 3,710万円

(商工振興課)

木間地区、須佐・田万川地域内、むつみ地域内の路線バスが、運転士不足により、3月末日で廃止されるため、各地区・地域での代替の公共交通手段を確保します。

### 新 市民との総合情報ツール構築事業 900万円

(広報課)

スマートフォンを活用して、市民等から各種通報の受付や市政情報のタイムリーな発信等を行うため、双方向アプリの構築を行います。

### 新 木間地区ヘリポート整備事業 420万円

(防災危機管理課)

救急活動などで使用できるヘリポート整備について、測量設計業務を行います。

## だれからも愛されるまち、求められるまちづくり

### 東京2020オリンピック・パラリンピック 推進事業 2,083万円 (スポーツ振興課)

聖火リレーの開催や、萩市から参加する日本代表選手、市出身・ゆかりの選手への支援・応援を行います。

### 新 シティプロモーション事業 1,960万円

(企画政策課)

魅力ある地域資源などを広く発信し、「萩」のまちのブランド力や知名度の向上を図るため、プロモーション映像の作成や著名人の招聘等を行います。

## 「がんばろう萩！」



新型コロナウイルス感染症が世界中で猛威を振るっている。日本国内でも1月15日に最初の感染者が発生した後、瞬く間に感染が拡大し3月19日現在、国内では943

名の感染者と33名の死亡者を数える。山口県内でも3月4日に感染者が発生した。現在のところ、萩市内で感染者は発生していないが、予断を許さない。市立小中学校の臨時休校や公共施設の閉鎖、イベント中止・延期など、市民の皆さんには生活面での不便をおかけしており、また先が見えず不安を感じておられると思う。

3月19日深夜、国の専門家会議が提言を示した。その内容は多岐にわたるが、地域ごとの対応として、社会や経済への影響を最小限としながら、感染拡大防止対策の効果を最大限にするため、地域の感染状況別にバランスをとった対応が必要だとしている。具体的にいうと、感染未確認の地域では学校活動やスポーツなどについて、感染拡大のリスクが低い活動から再開する。また、感染が収束に向かっている地域、一定程度に収まっている地域では、①換気が悪い密閉空間、②人が密集している、③近距離での会話や発声、という3つの条件が同時に重なる場所や場面を徹底的に回避する行動をとったうえで、感染拡大のリスクが低い活動から徐々に解除することを検討するとの提言である。

こうした政府の専門家会議の提言を踏まえ、3月19日時点で感染者が発生していない本市では、公共施設の一斉閉鎖やイベントの自粛を見直す方針である。ただその際、(1) イベント、行事はどうしても開催が必要か、また不特定多数の使用ではないかに注意すること、(2) 重症化リスクの高い高齢者・糖尿病・心不全・呼吸器疾患などの基礎疾患がある方や、透析

治療を受けている方、妊婦の方などは参加や使用を控えていただくこと、(3) クラスター(集団感染) 発生リスクを引き下げるため、前述の3つの条件が重なる場所や場面を避けることを求める。これらのことを守っていただいた上で、施設やイベント・行事については、閉鎖や自粛を順次解除する。ただし、感染症対策として、参加者への手洗いの推奨、アルコール消毒薬の設置、風邪のような症状のある方の不参加のお願い、咳エチケットの徹底、共用品を使わないことや使用する場合には十分な消毒をすることも同時に求めたい。

経済対策については、市として次の方針を固めている。(1) 第一弾として中小事業者向けに3月上旬より取り扱いを開始した市独自の融資制度の拡充、(2) 事業者のマーケティング支援に加え、市民による宿泊施設の利用助成の検討、さらに雇用調整を余儀なくされた労働者向けの支援など、被害を受けた事業者や市民に対して国の支援に上乗せした支援策を講じていきたい。萩市は観光関連業が主要な産業であり、いわば観光客という外需をより所として事業を維持していたが、現在観光客が激減し、外需が見込めない状況が続く。こうした時こそ、市内事業者を支援するため、この機会に市民が市内のホテル・旅館に宿泊いただくよう、いわば内需を喚起したい。そして市内飲食店もできるだけ活用していただきたい。加えて萩市産の食材、食品等を購入し、地産地消を進めていただきたい。市では、第3弾の対策として今後も引き続き、販路拡大支援や観光キャンペーンを行う予定である。

なお、市民や事業者の皆さんも一緒になって、このまれにみる難局を乗り越えていけるよう、ご理解とご協力をお願いする。

「がんばろう萩！」。

※3月20日にコラムを作成しており、一部実施や変更した政策もあります。

くによし ひろかず

### 國吉 宏和 副市長が就任

3月18日に市議会の同意を得て、4月1日、國吉宏和副市長が就任しました。任期は4年間です。

國吉副市長は、宇部市出身の55歳。昭和63年に山口県庁へ入庁。医務保険課副課長やねりんピック推進室主幹などを経て、平成30年より監理課長を務めていました。



國吉副市長

こはらじつお

### 故小原實夫さんから再び寄付

平成31年1月に引き続き、萩市出身の故小原實夫さんから、約4,000万円の寄付がありました。

故小原さんは、昭和9年生まれ。萩高校卒業後、東京都内の大学に進学。都内で航空機のエンジン修理の会社を創業し、社長を務めていました。

平成30年3月に84歳でお亡くなりになりましたが、生前から「生まれ育った萩市に寄付をしたい」との意向があり、今年2月に遺言執行者から寄付の申し出がありました。

寄付金は、「萩市の発展に寄与する建物の建設資金に充ててほしい」という故人の意向を踏まえ、活用方法を検討します。

問 企画政策課 ☎ 25-3342

# 特別会計の概要

問財政課 ☎ 25-3469

6会計を合計した予算規模は、前年度に比べて、3,430万円減額(△0.2%)し、154億5,420万円となっています。

区分(特別会計名)	当初予算額	対前年度比	増減率
土地取得事業	140万円	△50万円	△26.3%
国民健康保険事業(事業勘定)	70億700万円	△8,170万円	△1.2%
国民健康保険事業(直診勘定)	7億8,140万円	1,820万円	2.4%
休日急患診療事業	1億570万円	△300万円	△2.8%
後期高齢者医療事業	9億7,440万円	4,050万円	4.3%
介護保険事業	65億8,430万円	△780万円	△0.1%
合計	154億5,420万円	△3,430万円	△0.2%

## 特別会計とは？

一般会計とは別に設けられた会計のこと。一般会計と区分して経理することにより、特定の事業や資金運用の状況を明確にします。

### 国民健康保険事業特別会計(事業勘定)

1人当たりの保険給付額は増加傾向ですが、被保険者の減少に伴う事業費納付金の減額等により、前年度と比べて減額となっています。

# 公営企業会計の概要

区分	当初予算額	対前年度比	増減率	
水道事業	収益的収入	11億4,500万円	△1,300万円	△1.1%
	収益的支出	11億6,200万円	△1,100万円	△0.9%
	資本的収入	5億837万2,000円	9,499万6,000円	23.0%
	資本的支出	7億4,585万6,000円	1億1,173万9,000円	17.6%
下水道事業	収益的収入	21億5,930万円	1,390万円	0.6%
	収益的支出	21億5,930万円	1,390万円	0.6%
	資本的収入	11億7,063万7,000円	△6,415万9,000円	△5.2%
	資本的支出	16億8,287万円	△5,378万1,000円	△3.1%
病院事業	収益的収入	27億1,815万5,000円	△2億2,635万円	△7.7%
	収益的支出	28億4,702万円	△1億6,881万4,000円	△5.6%
	資本的収入	3億484万8,000円	1億29万円	49.0%
	資本的支出	4億7,905万7,000円	1億1,145万3,000円	30.3%

## 公営企業会計とは？

独立採算による特定の事業を経理する会計のこと。

生活用水の安定給水を図るため、老朽施設の更新事業を継続的に推進し、経営の健全化に取り組みます。

生活環境の向上と公共用水域の水質保全を図るため、水洗化の促進に努めます。

急性期医療に求められる病院の役割を果たし、病院機能の維持・強化、医療の質の向上に努めます。

# 3月議会で決まった補正予算

## 一般会計の主な事業

**新** 高齢者移動支援助成事業 171万円  
(高齢者支援課)

【債務負担行為：1億9,770万円】

70歳以上の高齢者に対して負担の大きい路線バスの運賃を、市内発着で一乗車100円にします。

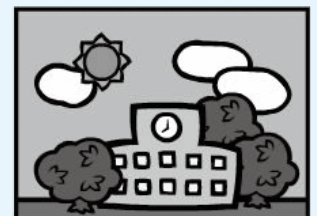
また、離島に住居登録のある70歳以上の高齢者に対し、離島航路の復路運賃の全額を補助することにより、通院や買い物などに利用しやすい環境を整備します。

## 債務負担行為とは？

1つの事業や事務が単年度で終了せず、後年度においても「負担=支出」をしなければならない場合、あらかじめ後年度の債務を約束することを予算で決めておきます。

**新** GIGAスクール整備事業 6億4,989万円  
(学校教育課)

教育におけるICT(情報通信技術)を基盤とした先端技術等の効果的な活用が求められています。そのため、令和5年度までに、児童生徒一人ひとりがコンピュータ端末を持ち、それらが十分に活用できる高速大容量ネットワークを整備します。



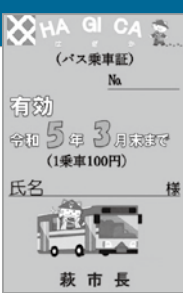

# はぎか 「HAGICA」が始まります！

(高齢者外出支援助成事業)

4月1日(水)から

高齢者の方を対象に、通院や買い物などの外出を支援するため、路線バスの運賃や離島航路の船賃の助成を行います。

問 高齢者支援課高齢福祉係  
☎ 25-3137

	路線バス	離島航路
	 <p>【有効期限】 令和5年3月31日まで ※使用回数に制限はありません。</p>	 <p>24枚つづりです。 ※利用回数に制限はありません。</p>
	<b>HAGICA バス乗車証</b>	<b>HAGICA 回数券</b>
メリットは？	「HAGICA バス乗車証」を提示すると、1乗車100円になります。	「HAGICA 回数券(乗車券引換券)」を利用すると、各離島航路の復路が無料になります。
対象者は？	70歳以上の市民の方 ※今後70歳になる方は、誕生月から対象になります。	離島に住民登録のある70歳以上の方
どんな時に利用できる？	市内発着の路線バス(高速バス・特急バスは除く)を利用して、市内で乗車または降車する場です。	住民登録のある島の航路に限り、利用できます。 ※他の割引制度との併用はできません。
利用方法は？	バスを降りる際に、「HAGICA バス乗車証」を提示してください。	萩港の切符売場で「HAGICA 回数券」を提出してください。乗船券と引き換えることができます。
入手方法は？	手続きは不要です。 ●70歳以上の方 ⇒3月末に送付します。 ●今後70歳になる方 ⇒誕生月の前月末までに送付します。	
再交付はできる？	汚損・紛失された場合は、再交付します	回数券を使い切ったときは、新しい回数券をお渡しします。
	※高齢者支援課、各総合事務所、支所・出張所、相島小中学校へご連絡ください。	

## 3月議会で決まった補正予算(追加)

市では、新型コロナウイルス感染症の拡大防止のため、国が策定した基本方針等を踏まえ、さまざまな対応を行っています。

新型コロナウイルス感染症対策や経済への影響に対して、緊急に対応する予算を計上しました。

### 一般会計の主な事業

**新** 児童クラブ緊急開設事業 535万円  
(子育て支援課)

新型コロナウイルス感染症対策として、市内小学校を休校としました。これに伴い、留守家庭児童となる小学生を対象に、児童クラブを開設します。

◆開設期間：3月2日(水)午後～26日(木)

**新** 中小企業者等経営安定化緊急対策事業  
673万円(商工振興課)  
【債務負担行為：1,126万円】

新型コロナウイルス感染症の影響により、売上げが著しく減少している中小企業者等に、事業継続のための金融機関からの借入れに対して必要な支援を行います。



# 新型コロナウイルス感染症対策に関する重要なお知らせ

## 「うつらない！うつさない！」ために

新型コロナウイルス感染症の集団発生のおこりやすい3つの条件にご注意ください。

これまでに発生したケースに共通するのは、次の3つの条件が同時に重なった場合です。

3つの条件	リスクを下げるための3つの原則
密閉空間であり換気が悪い	窓を開けて、十分な換気をしましょう。
手の届く距離に多くの人がいる	不特定多数の人や大人数が密に集まる場所はなるべく避けましょう。 買い物などは、混雑していない時間帯で。
近距離での会話や発声がある	会話はお互いの距離をとるか、咳エチケットと同様に自分から飛沫を飛ばさないように気をつけましょう。

出典) 新型コロナウイルス感染症対策専門家会議の見解  
(令和2年3月9日)

## 各公共施設の使用再開

### ●スポーツ施設【4/1～使用再開予定】

施設名	電話番号
萩市民体育館	25-7311
土原体育館	26-1333
堀内体育館	25-9385
見島体育館	23-3311
川上体育館	54-2214
木間体育館	27-0715
田万川体育館	08387-2-0211
むつみ B&G 海洋センター	08388-6-0211
弥富体育館	08387-8-2044
鈴野川農林漁業者等健康増進施設	08387-8-2211
旭農林漁業等健康増進センター	55-0001
福栄体育館	52-0121
紫福体育館	53-0013
萩市テニスコート	25-7311
陶芸の村公園グラウンド・ゴルフ専用コース	25-3139

### ●スポーツ施設【3/25～使用再開】

施設名	電話番号
土原グラウンド	26-1333
田万川グラウンド	08387-2-0211
むつみグラウンド	08388-6-0211
高俣グラウンド	08388-8-0211
須佐グラウンド	08387-6-2310
弥富グラウンド	08387-8-2044
旭農林漁業者等イベント広場	55-0001
旭農林漁業者等山村広場	56-0008
福栄グラウンド	52-0121
紫福山村広場	53-0013
明神島運動公園	54-2214

### ●文化・生涯学習施設【4/1～使用再開予定】

施設名	電話番号
各公民館	—
むつみ生涯学習資料館	08388-6-0211
萩図書館	25-6355
須佐図書館	08387-6-5500
田万川中学校図書館	08387-2-1311
いきいき交流センター(マリーナ萩)	26-5005
むつみ農民研修所	08388-6-0211
田万川農村婦人の家	08387-2-1400

### ●レクリエーション・観光施設【4/1～使用再開予定】

施設名	電話番号
田床山いこいの広場	25-8255
陶芸の村公園ドッグラン	25-3139
萩阿武川温泉 ふれあい会館	54-2121

### ●県営施設【3/25～使用再開】

施設名	電話番号
萩ウエルネスパーク	24-2411

※3月19日時点。今後、新型コロナウイルス感染症の状況により、変更する場合があります。  
※その他の施設は随時お知らせします。  
※利用時間、使用方法等については各施設にお問い合わせください。

# 萩市合併 15 周年記念 功労者表彰

平成 17 年 3 月 6 日に 1 市 2 町 4 村が合併し、萩市が誕生してから 15 周年を迎えました。

これを記念して、各分野で市の振興発展に貢献し、顕著な功績のあった 52 個人・団体を萩市表彰条例により表彰しました。

問 人事課 ☎ 25-1239

表彰式は 3 月 6 日に予定していましたが、新型コロナウイルス感染症の感染拡大防止のため、中止しました。

## 受賞者の皆さん（敬称略、50 音順）

### 特別功労

▶ 市政の発展に特に顕著な功績があった方

■ 故 小原 實夫（萩市出身） ※萩市発展のため多額の寄付。

### 産業功労

▶ 農林水産業、商工業・建設業など各種産業の振興発展に関する功績が顕著な方

■ 福永 護（山田）

### 自治功労

▶ 議会議員や町内会長など地方自治に関する功績が顕著な方

■ 太田 敦子（土原） ■ 柴田 保央（福井下）  
■ 小林 正史（椿東） ■ 刀祢 忠義（浜崎新町）

### 快適生活功労

▶ 医療・保健・環境衛生の振興発展に関する功績が顕著な方

■ 黒田 ヨシ子（御許町） ■ 野原 美智子（下田万）  
■ 登城 宏司（椿東） ■ 細田 裕（高佐下）  
■ 内藤 隆昭（平安古町） ■ 松尾 宗平（椿東）  
■ 永見 耕一（土原）

### 安全安心功労

▶ 消防・防災活動、交通安全などに関する功績が顕著な方

■ 高津 聡（上小川西分）

### 社会貢献功労

▶ 社会奉仕や私財の寄付など公益に尽くされた方

■ 鈴木 弘之（長崎県） ■ 萩山口信用金庫  
■ 津守 秀昭（東京都） ■ マックスバリュ西日本株式会社

### 教育・文化・スポーツ功労

▶ 教育・芸術・文化・スポーツなどの振興発展に関する功績が顕著な方

■ 石飛 孝道（椿東） ■ 世良 和浩（福井下）  
■ 石の巷山桜保存会 ■ 田村 茂夫（下田万）  
■ 大浴 康司（中小川） ■ 波田 富男（弥富上）  
■ 大田 忠男（川上） ■ 浜崎しっちゃん会  
■ 金田 富子（吉部下）

### 地域貢献功労

▶ 長年、各分野で顕著に地域貢献しており他の模範となる団体

■ 萩市川上農林産物直売施設出荷協議会  
■ 萩市須佐女性団体連絡協議会  
■ 萩市田万川女性団体連絡協議会

### 社会福祉功労

▶ 民生委員・児童委員など社会福祉の振興発展に関する功績が顕著な方

■ 阿武 多恵子（川上） ■ 藤村 弘延（山田）  
■ 小野村 壽美夫（椿東） ■ 古屋 文康（北古萩町）  
■ 杉山 康子（佐々並） ■ 増原 建夫（吉部下）  
■ 高木 洋子（江向） ■ 三浦 康代（三見）  
■ 刀禰 哲夫（大島） ■ 溝部 京子（椿東）  
■ 中村 淑子（三見） ■ 吉村 彌生（大島）  
■ 福田 郁代（山田）

### 元気活力創出功労

▶ 各分野において、萩市に元気や活力を与え、または、市民に夢や希望、感動を与えた個人・団体

■ 上田 多美子（椿） ■ 土井 雅子  
■ 大玉 華鈴（明木）（東京都：椿東出身）  
■ 木原 光明（椿東） ■ 萩少林寺拳法スポーツ少年団  
■ 高橋 美晴（川上） ■ 山元 隆史  
■ 高橋 怜也（川上） ■ 種子 蒼（椿）（兵庫県：堀内出身）



# 住まいの資金を助成します

詳細は、お問い合わせください。

申・問建築課 ☎25-3693

## 住まいの資金助成

市内施工業者を利用し、萩地域木材を利用した新築・既存住宅のリフォームを行う場合に予算の範囲内で、その経費の一部を助成します(先着順)。

また、子育て世帯や新たに三世帯同居・近居、居住するための空き家リフォームを行う場合は、助成額等の加算を行います。

■対市内で自らが所有または取得し居住する方等

■申請受付期間 4月1日☎～9月30日☎

## ■補助金の額

助成額	加算
新築タイプ (1棟あたり30万円)	子育て世帯、新たに三世帯同居・近居に該当する場合 +20万円
リフォームタイプ (工事に要した経費の10%、かつ上限10万円) ※ただし、加算後の上限は30%・30万円	子育て世帯、新たに三世帯同居・近居に該当する場合 +10%(上限20万円) 空き家のリフォーム +10%(上限20万円) 仕上げ等に地域の木材を10㎡以上使用する場合 上限5万円(※)

※地域木材を使用する部分の費用に対し、10%の補助率とする。

## 地震に強い家を応援します

### ○無料耐震診断員派遣

■対昭和56年5月31日以前に着工された戸建ての木造住宅(居住要件なし)

■募集戸数 10戸(先着順)

■募集期間 4月1日☎～12月18日☎

### ○耐震改修費補助

■対昭和56年5月31日以前に着工された戸建ての木造住宅で、耐震診断の結果、倒壊の危険性があるとされるもの(居住要件あり)

■補助率 費用の80%以内(上限100万円)

■募集戸数 2戸(先着順)

■募集期間 4月1日☎～10月30日☎

## 倒壊の危険性のあるブロック塀等の撤去費用の補助

### ○暮らしの安全助成事業

通学路等の道路に面した、倒壊の恐れのあるブロック塀等の撤去を行う場合に、その費用の一部を補助します。

■補助率 費用の2/3以内(上限15万円※)  
※1mにつき、9,000円が上限。

■募集件数 10件程度(先着順)

■募集期間 4月1日☎～12月18日☎

## 土砂災害特別警戒区域内にある住宅等の移転、改修の補助

### ○土砂災害対策改修事業

■補助率 土砂災害対策改修費用に23%を乗じた額(限度額75万9,000円/棟)

■募集戸数 1戸(先着順)

### ○がけ地近接等危険住宅移転事業

■補助金額 住宅の除却などに要する費用で撤去費、動産移転費、仮住居費、跡地整備費等(限度額97万5,000円/戸)

■募集戸数 1戸(先着順)

■募集期間 4月1日☎～12月18日☎

## 危険な空き家の除却費用を助成します

### ○老朽危険空き家除却促進事業

■対象住宅

- ①市内にある老朽危険空き家
- ②木造・軽量鉄骨造
- ③市の定める基準に該当
- ④交付決定日において、除却工事に着手していない
- ⑤申請年度の2月末日までに除却工事が完了し、実績報告書の提出が可能なもの

■対象者

- ①補助対象住宅の所有者、または相続人とそれらの同意を得た者
- ②世帯の総所得金額の合計が500万円未満である
- ③市税を滞納していない
- ④暴力団の関係者でない

■対象工事

- ①市内に事業所等がある業者に発注する除却工事
- ②住宅のすべてを撤去する工事

■補助金額 対象経費の2/3以内、上限100万円

■申請受付期間 4月1日☎～12月11日☎

申・問建築課 ☎25-2314



## アスベスト含有調査に関する補助

### ○民間建築物アスベスト対策事業

■補助上限額 1棟あたり25万円

■募集件数 2件(先着順)

■募集期間 4月1日☎～12月18日☎



市では、子育てと仕事の両立を支援するため、各種子育てサービスを実施しています。

詳細は、お問い合わせください。

## 延長保育

■実施場所・延長時間

- 日の丸保育園 7:00～20:00(2時間延長)
- 椿東・住の江・春日保育園 7:00～19:00(1時間延長)

■料 保育短時間認定の方は、1日につき400円

## 24時間保育

■実施場所 日の丸保育園

■時間 毎週火・水・金曜日 18:00～翌朝9:30

■料 利用1回につき ※寝具・食事等は持参。

- 22:00まで800円
- 24:00まで1,200円
- 3:00まで1,500円
- 9:30まで2,000円

## 一時預かり保育

■実施場所 椿東・山田・川上・田万川・田万川小川分園・むつみ・須佐・あさひ・福川・紫福・日の丸保育園

■時間 8:30～17:00

■料 (給食代含む) 1日 1,800円 4時間以内1,000円

## 休日保育

■実施場所 住の江保育園 ■時間 8:30～17:30

※弁当持参。

## 病児保育

通園中の児童または、小学1～3年生の児童が、病気等で集団保育が困難な期間、一時的に預かります。

## ○いわたにこどもクリニック病児保育室

■場 いるかのママ(いわたにこどもクリニック内)

☎21-5788

■料 1日1,500円 ※弁当持参。

## ○こどもデイサービスセンターすさ

■場 弥富診療センター内 ☎08387-8-2311

■料 1日2,000円(給食代含む) ※利用料の減免制度あり。

## はぎファミリー・サポート・センター

育児の援助を提供する方(援助会員)と、育児の援助を受けたい方(依頼会員)が、育児を助け合う相互援助の会員組織。両会員を募集中!!

■問 はぎファミリー・サポート・センター(総合福祉センター内) ☎24-0530

## 新生児おむつ購入費助成

新生児1人につき2万円を上限に助成します。

■申請期限 新生児が1歳半に到達するまでの間

## チャイルドシート・ベビーカー・ベビーベッド購入費助成

乳幼児1人につき各品目1台ずつの購入費の半額を助成します。 ※100円未満切捨・上限額あり。

■上限額 チャイルドシート1万5,000円、ベビーカー1万円、ベビーベッド8,000円

■申請期限 購入後半年以内

■申 子育て支援課、各総合事務所市民窓口部門 支所・出張所

■問 子育て支援課 ☎25-3536



## 山陰道(益田市須子～田万川間) アンケート調査にご協力を!

5/11月  
まで

須子～田万川間のうち、小浜～田万川間の対応方針(案)について、皆さんのご意見をお聞かせください。

◎田万川・須佐地域にお住まいの方・事業者の方

ご自宅や事業所にアンケート用紙が郵送されます。

◎道路利用者の方

市内道の駅・市役所本庁・各総合事務所にアンケート用紙を設置しています。

どなたでもアンケートに回答できます。

国土交通省 HP ▶



■問 国土交通省 中国地方整備局

浜田河川国道事務所 調査設計課 ☎0855-22-2480

## 移動図書館

移動図書館は、図書館から遠い地域の方にも気軽に利用していただくために、市内全域12コース・全50カ所以上を巡回しています。どうぞお気軽にご利用ください。

巡回スケジュール等の詳細は、萩図書館HPをご覧ください。



萩図書館



■問 萩図書館 ☎25-6355

須佐図書館 ☎08387-6-5500

総務省消防庁長官表彰  
おめでとうございます

○永年勤続功労章(3月4日付け)

阿武 均あんのひとし(消防本部消防司令)  
藤村 治ふじむらのおさむ(明倫第1分団長)  
中野 次郎なかのたかし(山田第1分団長)  
黒田 尚くろだたかし(見島分団長)  
高津 聡たかつさとし(田万川第1分団長)

中村 和正なかむらかずまさ(むつみ第1分団長)  
堀田 利治ほりたとしはる(須佐第1分団長)  
瓦屋 喜代志かわらやきよよし(明木自動車分団長)  
水岡 初彦みづおかはつひこ(福栄方面団本部長)  
☎消防総務課 ☎ 25-2780

## 萩の環境づくりは下水道等への接続から

☎下水道建設課 ☎ 25-4651  
各総合事務所産業振興部門

### 整備状況と計画

市では、美しい自然と市民の快適な生活環境を守り、豊かな自然環境を次世代に伝えるために、下水道事業を計画的に進めています。



事業	地域	令和元年度の整備区域	令和2年度の整備区域
公共下水道事業	萩	山田・椿東・椿地区 (川内は整備済み)	椿東・椿地区(継続)
漁業集落排水事業		大井地区の一部	大井地区の一部(継続)
農業集落排水事業		椿地区の一部(完了)	——

### 下水道等へ接続して生活環境を改善!

供用開始(下水道等へ接続できる状態)になった区域内の家屋では、供用開始の日から3年以内に下水道等へ接続しなければなりません。

また、浄化槽については、速やかに下水道に切り替えなければなりません。



整備済み区域	
萩	川内、山田の一部、椿の一部、椿東(新川、無田ヶ原、後小畑の一部、越ヶ浜)、大井湊、大井浦(浦、後地、貞平、馬場上一部、馬場下)、三見、三見明石、大島
川上	山田、三徳
田万川	江崎、江崎尾浦、下田万、下田万湊、下小川鍋山
むつみ	吉部、吉部東、後井、高佐、片俣
須佐	須佐
旭	明木市、佐々並市
福栄	福川、紫福

### 市の融資 あっせん制度

下水道等への接続と同時にトイレを水洗化される方に、融資をあっせんしています。

#### ■融資あっせん条件

- 供用開始区域となった日から3年以内
- 市税、下水道事業受益者負担金(分担金)、下水道使用料を滞納していないこと
- 連帯保証人1人を有すること

#### ■融資あっせん額 5万円~200万円

#### ■融資条件

- ▷無利子(利子は市負担)
- ▷償還回数は最長60回(5カ年)以内

☎排水設備と同時に申請



### 受益者負担金・分担金の納付

下水道等の整備により、生活環境の改善、土地利用価値の上昇等の利益を受ける方々に、整備に要する建設費の一部を負担いただき、市民全体の負担の公平を図りつつ、下水道等の整備を促進しています。

該当する受益者(土地所有者)の方には説明会や戸別訪問等で事前にご説明しますので、ご理解とご協力をお願いします。

☎上下水道局総務課 ☎ 25-2398

### 浄化槽設置補助制度

新築および、既設住宅に浄化槽を設置する個人に対して、設置費用の一部を補助します。

#### ■補助対象地域 次の区域を除く市内全域

- ①公共下水道の事業認可を受けた区域
- ②集落排水処理施設による処理予定区域

■申請方法 浄化槽工事業者へ申し出てください。



※設置後の維持管理費・法定検査料は個人負担。

# 情報案内板

日日時 場場所 内内容 定定員 料参加料 申申し込み  
対対象 講講師 演演題 締締切 持持参品 問問合わせ  
※料の記載がないものは参加無料

## お知らせ

### 新しい民生委員・児童委員

担当者が不在地区の民生委員・児童委員が決まりました。

名前	担当地区
おしなはた あやこ 大品畑 綾子	吉田町・古萩町
まさお 河村 正男	あけいし いい 明石・飯井
ゆみこ 柴田 由美子	さこ 佐古・山田・白上

■任期 令和4年11月末まで  
問福祉政策課 ☎ 25-3550

### 市税等の夜間収納窓口変更

現在	月～金曜日 19:00 まで
↓	
7月～	平日木曜日 19:00 まで

変更後は、コンビニやスマートフォンでの納付をご利用ください。  
問収納課 ☎ 25-3209

### 児童扶養手当・特別児童扶養手当等の手当額変更

令和2年度の各手当額は、0.5%の引き上げとなります。

手当 (月額)	4月から
児童扶養手当	全部支給 43,160 円
	一部支給 10,180 円～43,150 円
特別児童扶養手当	1級 52,500 円
	2級 34,970 円
特別障がい者手当	27,350 円
障がい児福祉手当	14,880 円

問子育て支援課 ☎ 25-3259  
福祉支援課 ☎ 25-3523

### 「萩市立地適正化計画」届出制度の運用開始

計画の公表(3月31日)に伴い、以下の行為を行う30日前までに、市への届出が必要となります。  
○都市機能誘導区域外における誘導施設の開発行為・建築等行為  
○都市機能誘導区域内における誘導

施設の休止・廃止  
○居住誘導区域外における一定規模の住宅等の開発行為・建築等行為  
問都市計画課 ☎ 25-3104

### 指定ごみ袋の無料配布

各町内会等へのごみ袋の配送は、4月中旬～5月下旬です。

世帯人数	燃やせるごみ(大)	プラスチック製容器包装
1～2人	20枚	10枚
3～4人	40枚	10枚
5人以上	40枚	20枚

※交換はできますが、今年度配布した枚数が上限です。

問環境衛生課 ☎ 25-3146  
各総合事務所市民窓口部門

### 国民健康保険の加入・脱退の届出

国民健康保険に加入、脱退等するときは、事由が生じた時から14日以内に必ず届出を行ってください。

特に、国民健康保険に加入される場合は、14日を過ぎると届出日前にかかった医療費が、全額自己負担となる場合があります。

問市民課保険年金係 ☎ 25-3147  
各総合事務所市民窓口部門、支所・出張所



### 空き家情報バンク相談窓口の変更

4月から市内在住の方は、「空き家情報バンク」を利用するための相談窓口が変わります。

■相談窓口 建築課住宅管理係  
問建築課 ☎ 25-2314

### 指定給水装置工事事業者・排水設備指定工事店の追加と住所変更

【追加】  
○(株)ディアリー(椿東6373番地9)  
☎ 22-7333)

## エコプラザ・萩情報

☎ 24-5300

◎休館日 毎週水曜日、毎月第2木曜日

### ○不用品活用銀行

#### ■おゆずりします

ソファ・ベット、学習机、鏡台、電気こたつ、ハイブリット加湿器、籐製座椅子、萩商工制服等(男子)、家庭用トランポリン、赤ちゃん用バウンサー、貯米缶(2缶350ℓ)

#### ■おゆずりください

車いす、リヤカー、物置き、三輪自転車、三輪電動自転車、耕運機(家庭菜園用)、ミシン

※登録は3カ月間。登録者と直接交渉。希望者をご連絡ください。

### ◎リサイクル講座

○バーナーワーク講座

日 5月10日◎ 10:00～12:00

内バーナーを使ってトンボ玉を作る

定 10人程度 料 100円(材料費別)

申 4月6日◎ 9:00～

○リサイクル洋裁講座

日 5月12日・26日◎ 10:00～15:00

内古布を使って洋服を作る

定 20人程度(両日参加可能な方)

料 500円(材料費別)

申 4月7日◎ 9:00～16:00

○パッチワーク基礎講座

日 5・6・8・10・12・2月

(第1・3火曜日)

定 30人 料 500円(材料費別)

申 4月6日◎ 9:00～16:00

※全講座とも応募多数の場合抽選。

詳しくはエコプラザ・萩

までお尋ねください。



## 【住所変更】

○山村設備 (椿 2963 番地 10)

問水道工務課 ☎ 25-2398

下水道建設課 ☎ 25-4651

## 指定管理者の変更

4月から、「萩市須佐高齢者障がい者支援センター」の指定管理者が変わります。

【変更前】(福)霞峯会

【変更後】(福)萩市社会福祉協議会

☎08387-6-2204 (須佐事務所)

問福祉政策課 ☎ 25-3585

## 募 集

### 音訳講習会受講者

日 5月～11月の毎月火曜日 (2～回程度) 10:00～12:00

場 萩図書館ほか

内 音訳の基礎知識・技術の習得

対 未経験者で活動に興味のある方

申 5月8日(金)までに、福祉支援課

☎ 25-3523、市社会福祉協議会 (等々力) ☎ 22-2289 へ

### 萩暮らし応援センター移住支援員

■ 募集人数 1人

■ 勤務場所 萩暮らし応援センター (地域づくり推進課内)

内 移住相談への対応、現地案内 (空き家物件の見学等)、空き家等の調査や登録業務

■ 選考方法 書類選考、必要に応じ面接を実施

■ 採用日 6月1日(月)

申 4月24日(金)までに、市販の履歴書 (写真貼付) と同意書

(市HPからダウンロード可) を郵送 (必着)

または持参

問 地域づくり推進課 ☎ 25-3360

### モンベル フレンドショップ

市は、総合アウトドアメーカー「モンベル」のフレンドエリアに登録し、

アウトドア情報を発信します。会員に優待サービスを提供する「フレンドショップ」を募集します。

締 4月30日(木)

問 地域づくり推進課

☎ 25-3356



### 「春の花いっぱい運動」参加者

自由に鑑賞できる場所に、花を植栽している個人や団体、学校を表彰。

■ 応募種類 個人の部、地域・職域団体の部、学校の部

申 4月9日(木)までに、観光課、各総合事務所備え付けの応募用紙、ハガキに住所、氏名、電話番号、応募種類を記入し、郵送または持参 (FAX 不可)

問 観光課 ☎ 25-3160

### フラワー都市交流連絡協議会総会参加者

今年、阪神淡路大震災復興後25年目の宝塚市で開催されます。

日 7月4日(土)～6日(月)

料 7万円 (予定、歌劇鑑賞含む)

申 5月29日(金)までに、観光課へ

☎ 25-3160

### 林業即戦力短期育成塾

日 5月12日～10月9日(内60日間)

## 納期のお知らせ

令和2年度の市税の納期は、5月からです。

◎コンビニ収納やスマートフォン決済もご利用ください。

◎便利で確実な口座振替をぜひご利用ください。

問 収納課 ☎ 25-3575

場 県林業指導センター (山口市)

内 木材生産に必要な資格の取得、高性能林業機械等の基本操作習得等や就業するための研修

対 山林での作業が可能な原則18歳以上45歳未満 (4月1日現在) で、林業への就業を希望する方

定 10人 (書類審査、面接)

申 4月10日(金)までに、県森林企画課へ ☎ 083-933-3460

### 山口県食の安心モニター

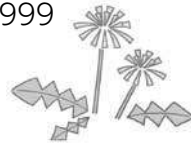
食品表示などをチェックするモニターを募集します。

■ 応募資格 18歳以上の方

■ 任期 委嘱日～令和3年3月31日

■ 募集人数 1人

申 4月6日(月)までに、市消費生活センターへ ☎ 25-0999



## 側溝清掃(萩地域)にご協力を!

市では、側溝汚泥を下記の表のとおり収集します。

問 環境衛生課 ☎ 25-3661

収集日	収集地区
4月13日(月)～17日(金)	新川西区・南区、前小畑2区、後小畑、玉江浦2区
4月20日(月)～24日(金)	平安古、城東中・北区、恵美須町、樽屋町、今魚店町、上五間町
4月27日(月)～5月1日(金)	堀内、霧口
5月11日(月)～15日(金)	江向全区、城東南区、東田町東区、西田町、古萩町、倉江、無田ヶ原口の1・2、越ヶ浜全区
5月18日(月)～22日(金)	川島、土原3区、橋本町、中津江1区、中津江2 公務員宿舎、上野の1・2、目代、無田ヶ原、県住無田ヶ原団地、県住第2無田ヶ原団地、県住東萩団地、香川津
5月25日(月)～29日(金)	沖原、大屋、濁淵、椿町、雑式町、金谷、三見浦全区、三見蔵本

## 講演・講座

### 外国人のための日本語講座(春期)

日 4月8日～7月8日の毎週水曜日 19:00～21:00

※当日の参加も可能です。

場 市民館

講 市民ボランティア

※市民ボランティアを募集しています。興味がある方はご連絡ください。

料 1,000円 (テキスト代別途)

申 日本語クラブ萩 (中嶋)

☎ 090-7778-5759

### 萩市国際交流員と英語で話そう

#### ○大人向け英語講座

日 原則毎月第1水曜日(初回5月)

(入門) 10:00～11:00

(初級) 14:00～15:00

場 萩図書館 2階

対 (入門) 英語に全く自信がない方、(初級) 少し英語を話せる方

定 10人程度 (要事前申込)

○英語で読み聞かせ

日 毎月第2水曜日(初回5月)

16:00～16:30

場 わくわく子ども図書館

対 小学生以下

定 20人程度 (申込不要)

申 いずれも、萩図書館 ☎ 25-6355



### 地域防災リーダー研修会

日 年5回開催 (予定)

内 各地区で活動する防災リーダーの育成

対 市内在住の防災士や消防団員の方、各地区で防災活動に協力できる方

申 5月29日☎までに、

防災危機管理課へメール

☎ 25-3808

メール bousai@city.hagi.lg.jp



### 介護福祉士実務者研修

日 6月1日☎～11月30日☎

場 福祉複合施設「つばき」(椿)

内 面接授業、添削指導 (通信講座)

対 介護福祉士の取得に意欲がある方

定 30人

申 4月30日☎までに、萩市社会福祉事業団「かがやき」へ ☎ 24-4111

### 萩セミナーハウス行事

○Let'sウォーキング 春

～寺町・浜崎 春の出会い～

日 4月25日☎ 9:00～15:00

料 1,000円 (保険・資料代ほか)

締 4月22日☎

○絵手紙教室【前期】

日 毎月第3土曜 10:00～12:00

講 吉村 孝 (雑工房・道楽)

料 3,000円

○笑いヨガ教室【前期】

日 土・日曜教室(毎月第1土・日曜日)

10:00～11:30

講 ながたにひではる長谷英治 (笑いヨガティーチャー)

料 3,000円

【共通事項】

場 萩セミナーハウス (堀内)

対 一般の方 定 各20人

申 萩セミナーハウス ☎ 21-7501、FAX 21-7666

### ホンシャクナゲ群生地の観察会

日 5月9日☎、10日☎ 8:00～16:00

※集合：中央公園駐車場 (8:00)

川上公民館前 (8:20)

場 えふなだけ江舟岳 (川上)

講 永井要明 (自然観察指導員)

持 弁当、水筒、カメラ、雨具など

申 3日前までに、北浦自然観察会 (永井)へ ☎ 090-8240-9785



## 募集 令和2年度 中央公民館講座受講生

公民館では講座を開催し、生涯学習を支援しています。

申 4月1日☎～17日☎までに、公民館に電話で申し込み。

※応募多数の場合は、抽選により決定。

問 中央公民館 ☎ 25-3590



会場	講座名	受講料 (別途要実費)
公民館教室	パンとお菓子づくり教室 (昼・夜)	年 5,000円
	郷土料理教室	年 5,000円
	世界の料理教室 (欧米・南米)	3,000円 (6回)
	薬膳料理教室	1,500円 (3回)
	おつまみ教室 (3回)	1回 500円
	時短料理教室 (夜、5回)	1回 500円
	英会話教室 (前期：6～8月)	4,500円 (9回)
	歴史講座 (講義他現地研修2回)	年 3,000円
	ピラティス (筋力運動) 入門講座	2,500円 (5回)
あおあお教室 (高齢者教室) ※おおむね 60歳以上	ゆうゆうセミナー「歴史研修旅行 ほか色々なテーマの講座」	年 500円
	書道講座	年 1,000円
	書道講座補習 (墨友会)	年 3,500円
	老化防止教室	年 5,000円
	園芸講座	年 1,000円
	俳句倶楽部	年 6,000円
	歌謡倶楽部	年 3,500円
	絵手紙倶楽部 (はがき絵)	年 6,000円
	絵手紙倶楽部 (布絵)	年 6,000円

## 相 談

### 消費生活無料法律相談 (借金相談を含む)

**日** 4月10日(金) 10:00～12:00  
**場** 総合福祉センター  
**■** 弁護士 小林 亨<sup>とおる</sup>  
**対** 市民 (先着4人、1人30分)  
※事前予約制 (当日受付可)。  
**問** 消費生活センター ☎ 25-0999

### 人権・行政・公証相談

**日** 4月14日(土) 10:00～12:00  
※事前予約制 (前日まで)。  
**場** 市役所本庁  
**問** 市民活動推進課 ☎ 25-3373

### 無料法律相談

**日** 4月22日(土) 10:00～15:00  
**場** 市役所本庁  
**■** 弁護士 馬屋原 達矢<sup>うまやはら たつや</sup>  
**対** 市民 (先着12人、1人20分)  
※事前予約制 (4/1 から受付開始)。  
**問** 市民活動推進課 ☎ 25-3373

### 萩健康福祉センター相談

○8日(土) 13:30～骨髄ドナー登録会  
○15日(土) 13:00～HTLV-1抗体検査、C型・B型肝炎ウイルス検査、風しん抗体検査、14:00～エイズ即日検査  
○21日(土) 13:00～心の健康相談  
○22日(土) 13:00～お酒に関する困りごと相談  
**問** 県萩健康福祉センター ☎ 25-2667

### 身体障がい者巡回相談 (整形外科)

**日** 5月21日(土) 13:30～14:30  
**場** 地域医療連携支援センター  
**内** 補装具交付の要否判定、処方と適合判定  
**対** 身体障害者手帳所持者等  
**■** 相談員 山口県身体障害者更生相談所の指定医  
**申** 5月7日(土)までに、福祉支援課へ

☎ 25-3523

### AV出演強要・「JKビジネス」 等被害防止月間

4月は、若い女性が性的な被害を受ける事件が多くなる時期です。被害にあった時は、相談してください。  
**■** 萩市女性相談窓口 (秘密厳守)  
◎専用ダイヤル ☎ 25-3366  
**問** 市民活動推進課 ☎ 25-3227

## スポーツ

### スポーツ少年団員募集

**対** 満3歳以上 (4月1日現在)  
※ただし、各団により異なります。  
**■** 種目 軟式野球、サッカー、バレーボール、バスケットボール、陸上競技、卓球、ソフトテニス、ラグビー、柔道、剣道、空手、少林寺拳法、合気道  
**問** スポーツ振興課 ☎ 25-7311

## イベント

### 萩クライネルコール定期演奏会

**日** 4月19日(土) 14:00～16:00  
**場** 市民館小ホール  
**料** 500円 (当日600円)  
**問** 萩クライネルコール (有田)  
☎ 090-1019-9662

## ねこの飼い方はマナーを守って

飼い主は、最低限のマナーを守り、周辺環境にも常に気を配るように心がけましょう。  
また、下記の点に注意して飼いましょう。  
◎野良ねこへの無責任なエサやりはやめましょう  
◎飼いねこは、屋内で飼うように努めましょう  
◎首輪 (名札) を付けるように努めましょう

## ツインシネマ

Movie

○かぞくわり ～4/3  
○男はつらいよ お帰り寅さん ～4/10  
○嘘八百 ～4/17  
○キャッツ 4/11～  
○パラサイト 半地下の家族 4/11～  
○この世界の片隅に 4/25～  
**問** 萩ツインシネマ ☎ 21-5510

### 春の水彩展

**日** 4月24日(金)～30日(土)  
**場** サンライフ萩  
**内** 水彩画教室受講生による作品展  
**問** サンライフ萩 ☎ 26-1333

### 高麗者写真教室「シャッター チャンスほほえみ」春季写真展

あぶフォト倶楽部と共同で作品を展示します。  
**日** 4月28日(土)～5月1日(日) 9:00～16:00  
**場** 市民館小ホール  
**問** シャッターチャンスほほえみ (西元) ☎ 28-1444

### 第24回北浦歌謡フェスティバル

**日** 5月10日(土) 9:50～16:30  
**場** 市民館大ホール  
**料** 前売2,000円 (当日2,500円)  
**■** 販売場所 萩楽器店、市民館、ルネッサながと、アトラス萩店、サンリブ萩店  
**問** NPO 法人北浦音楽芸能文化協会  
☎ 22-6545

### ■ねこの引き取り

やむを得ず飼うことができなくなり、新たな飼い主が見つからない場合のみ引き取ります。  
**■** 引取窓口 環境衛生課、各総合事務所市民窓口部門  
**■** 引取日時 毎週月～水曜日 (祝日を除く) 8:30～16:00  
※持ち込む前にご一報ください。  
**問** 環境衛生課 ☎ 25-3661  
各総合事務所市民窓口部門

## 外科とフレイル

※フレイル…「加齢に伴う予備能力の低下のためにストレスに対する抵抗力が低下した状態」。

当院で手術を受けられる方は高齢者が多く、術後の回復がご本人・ご家族ともに大きな関心事となっています。予定手術の場合、年齢だけで手術に耐えられるかどうかを判断するのではなく、さまざまな条件を考慮して最終決定を行います。このとき、「見た目元気そうだ」という曖昧な条件が重要な因子となります。この「元気そうだ」という条件を決めるのに、2014年に老年医学会が発表した「フレイル」が大変参考になります。

### ○フレイルの分類

フレイルは3つに分類されます。

#### ①身体的フレイル…身体的な要素

フレイルは多次元の領域にわたる



- ②精神・心理的フレイル…精神・心理的な要素（うつ・認知症）
- ③社会的フレイル…社会的な要素（孤独・閉じこもり）

### ○フレイルの判定基準

厚生労働省作成の「介護予防のための基本チェックリスト」を用いてそれぞれのフレイルの程度を評価することができます。

- ①6カ月で2～3kgの体重減少
- ②握力：男性 28kg未満 女性 18kg未満
- ③（ここ2週間）わけもなく疲れたような感じがする
- ④歩行速度 1.0 m / 秒未満
- ⑤軽い運動・体操をしていない、かつ定期的な運動をしていない

以上の5項目がFriedの5要素に基づいた判断基準（日本版抜粋）です。3項目以上該当する場合は、「フレイル」、1～2項目該当する場合は「プレフレイル（フレイル予備軍）」と判断しています。5項目ともに該当しない場合は「健常」と判断します。多くの臨床現場では健常およびプレフレイルの状態を「見た目元気そうだ」として見ます。



萩市民病院 副院長：中村 丘  
専門：外科

### ○術後フレイルの対策と予防

術後の患者さんは、ほとんどの場合、一時的にフレイル状態となります。術前にフレイル状態にある場合は、術後の回復期間が長くなり、術前の状態まで回復しない場合もあります。臥床と摂食の障害が、身体的フレイルの危険因子となります。術後早期に離床を促し、運動や十分な栄養を摂っていただくことが、フレイル予防・治療となります。

医療スタッフは、ご本人に病氣と闘うやる気をだしていただき、手術後の早期リハビリや栄養管理を始めて、一日でも早く術前に近い身体機能まで回復していただくことを目指しています。

ご本人のやる気に関しては、ご家族の協力も必要です。ご家族の面会や日中の会話等が、精神・心理的フレイルに陥らないために重要です。可能な限りご協力いただきますようお願いいたします。外科手術の場合、術前の状態が術後の回復に影響しますので、日頃からフレイルにならないような日常生活を送ってください。

## 4月 保健ガイド

セ…センター ※…要予約

問健康増進課 ☎ 26-0500

### ●萩地域

- 2日☎ 健康・栄養相談日(※)/萩市保セ/9:00～
- 7日・21日☎ こころの相談日(※)/萩市保健セ/10:00～
- 8日☎ 白水健康教室/白水会館/10:00～  
越ヶ浜グッドヘルス/越ヶ浜介護予防セ/13:30～
- 9日☎ 椿東健康づくり教室/椿東小地域ふれあいセ/13:30～
- 10日☎・24日☎ 健康づくり応援隊体操/中央公園/10:30～
- 10日☎ 三見ソナタ/三見公民館/13:30～
- 16日☎・30日☎ こころの相談日(※)/萩市保健セ/13:30～
- 16日☎ 浜崎タマちゃん体操会/浜崎みんなの家/13:30～
- 20日☎ 御許町健康教室/御許町公会堂/13:30～
- 23日☎ 堀内健康教室/堀内公会堂/13:30～  
大井グッドヘルス/大井公民館/13:30～

### ●田万川・須佐地域

- 3日☎ 元気もりもり体操会/須佐保健セ/9:30～

- 3日☎ エアロビクス教室/小川交流セ/10:00～
- 6日☎ 平山台体操/平山台駐車場/11:00～
- 8日☎ 弥富元気クラブ/弥富公民館/9:30～
- 9日☎・23日☎ みんなの健康運動教室/須佐保健セ/13:30～
- 14日☎ 健康体操教室/小川交流セ/10:00～
- 17日☎ エアロビクス教室/田万川保健セ/10:00～
- 21日☎ すくすく相談会/須佐保健セ/10:00～
- 28日☎ 新・健康ちょ筋教室/田万川体育館/10:00～

### ●旭・川上地域

- 13日☎ 川上運動教室/身近な運動広場/9:30～
- 22日☎ 乳幼児相談(前日要予約)/川上保健セ/10:00～
- 28日☎ 旭健康運動教室/旭マルチメディアセ/10:00～

### ●むつみ・福栄地域

- 9日☎ 福栄楽しく体を動かす会/福栄保健セ/13:30～
- 15日☎ 乳幼児相談(※)/むつみ農村環境改善セ/10:00～





お誕生おめでとう

ご結婚おめでとう

お悔やみ申し上げます

※令和2年2月14日～令和2年3月15日  
広報はぎ慶弔欄記載申込書に記入された  
内容で、掲載しています。



## 人の動き

人口/46,304人(前月比-79) 男/21,386人(前月比-42) 女/24,918人(前月比-37)  
世帯数/23,248世帯(前月比-30) 出生/17人 死亡/73人 (令和2年2月末日)

「広報はぎ」に対するご意見・ご感想をお寄せください。お寄せいただいたご意見・ご感想は、今後の  
広報紙づくりの参考にさせていただきます。

●問い合わせ / 広報課 ☎ 25-3178 FAX 26-5458 メール [kouhou@city.hagi.lg.jp](mailto:kouhou@city.hagi.lg.jp)

# 4 月 情報カレンダー

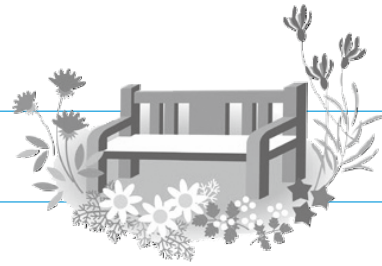
● イベント ● 図書館・児童館 ● 相談

夜間・休日当番医

1 水	<ul style="list-style-type: none"> <li>● 世界遺産登録5周年記念企画展「世界遺産を守った夏みかん」(～6/9)/萩博物館/9:00～</li> <li>● 萩城下の古き雑たち(～3日)/市内15カ所</li> <li>● 子育てアドバイス(毎週水・木・土曜日)/児童館/9:30～</li> <li>● 新一年生から新一年生へ～この絵本、読んであげたい～(～5/15)/須佐図書館/9:30～</li> <li>● 「図書館でこんなことしたよ！」写真展(～5/12)/明木図書館/9:00～</li> </ul>	外科 めづき(22-2248) 内科 市原(22-0184)
2 木		外科 大藤(21-0002) 内科 全真会(22-4106) 小児科 いわたに(24-2100)
3 金	<ul style="list-style-type: none"> <li>● 入園式/福川・春日・住の江保育園</li> <li>● 流し雛/藍場川・旧湯川家屋敷/10:00～</li> </ul>	外科 兼田(22-1113) 内科 波多野(25-2788)
4 土	<ul style="list-style-type: none"> <li>● 入園式/日の丸保育園</li> <li>● 古地図を片手に、ぶらり萩あるき市民モニターツアー(5日、11日、12日)/萩博物館ほか/13:30～</li> </ul>	外科 都志見(22-2811) 内科 中嶋(22-2206)
5 日		外科 休日急患診療センター(26-1397) 内科 歯科
6 月	<ul style="list-style-type: none"> <li>● 入園式/越ヶ浜・椿・三見・椿東・山田・大島・須佐保育園</li> </ul>	外科 萩市民(25-1200) 内科 柳井(22-0748)
7 火	<ul style="list-style-type: none"> <li>● 入園式/越ヶ浜保育園大井分園・紫福保育園・萩光塩学院幼稚園</li> <li>● おもちゃ図書館開館日(毎週火曜日)/からふる/10:00～</li> <li>● 心配ごと相談/萩市社協旭事務所/9:30～</li> </ul>	外科 萩むらた(25-9170) 内科 藤原(22-0781)
8 水	<ul style="list-style-type: none"> <li>● 入園式/見島保育園</li> <li>● 市内小・中学校入学式/各学校</li> <li>● ベビーマッサージ/児童館/10:00～</li> </ul>	外科 花宮(25-8738) 内科 萩慈生(25-6622)
9 木	<ul style="list-style-type: none"> <li>● 入学式/椿東小学校</li> </ul>	外科 田町(24-1234) 内科 中坪(22-5430)
10 金	<ul style="list-style-type: none"> <li>● 入園式/萩幼稚園</li> <li>● 春の魚まつり(～12日)/道の駅 萩しーまーと</li> <li>● だんすダンス(24日)/児童館/19:00～</li> <li>● 行政相談/福栄農業担い手育成センター/9:00～・旭活性化センター/10:00～</li> <li>● 人権相談/旭活性化センター/10:00～</li> </ul>	外科 かわかみ(21-7538) 内科 波多野(25-2788)
11 土	<ul style="list-style-type: none"> <li>● 山口伝統工芸展(～19日)/山口県立萩美術館・浦上記念館/9:00～</li> </ul>	外科 めづき(22-2248) 内科 みやうち(25-2500)
12 日	<ul style="list-style-type: none"> <li>● むつみ菜の花まつり/むつみ物産販売交流施設/10:00～</li> <li>● プラバン工作/児童館/13:30～</li> </ul>	外科 休日急患診療センター(26-1397) 内科 歯科
13 月		外科 玉木(22-0030) 内科 わたぬき(25-2020)
14 火	<ul style="list-style-type: none"> <li>● 心配ごと相談/総合福祉センター/13:30～</li> <li>● 行政相談/川上公民館/13:30～</li> </ul>	外科 萩市民(25-1200) 内科 全真会(22-4106) 小児科 いわたに(24-2100)
15 水	<ul style="list-style-type: none"> <li>● 元気な時にかかる医者/児童館/10:30～</li> </ul>	外科 萩むらた(25-9170) 内科 中嶋(22-2206)
16 木	<ul style="list-style-type: none"> <li>● ピョピョ「はじめましてピョピョ」/児童館/10:30～</li> </ul>	外科 田町(24-1234) 内科 市原(22-0184)



17 金		外科 花宮(25-8738) 内科 波多野(25-2788)
18 土	●バードウォッチング2020in見島(19日)/本村地区水田周辺ほか/10:30～	外科 大藤(21-0002) 内科 藤原(22-0781)
19 日	●大板山たたら製鉄遺跡周遊 春の山野草祭/大板山たたら製鉄遺跡(紫福)/10:00～	外科 休日急患診療センター(26-1397) 内科 阿北地区/福賀(08388-5-0863)
20 月		外科 都志見(22-2811) 内科 萩慈生(25-6622)
21 火	●絵本の読み聞かせ「ガタンゴトンの会」/からふる/11:00～ ●心配ごと相談(要予約)/むつみ地域世代交流拠点施設/9:30～	外科 玉木(22-0030) 内科 柳井(22-0748)
22 水		外科 萩市民(25-1200) 内科 みやうち(25-2500)
23 木	●子育て相談/児童館/10:30～	外科 都志見(22-2811) 内科 中坪(22-5430)
24 金		外科 かわかみ(21-7538) 内科 山本(26-0077) 小児科 いわたに(24-2100)
25 土	●特別展示「小原古邨と明治の花鳥画」(~6/21)/山口県立萩美術館・浦上記念館/9:00～ ●みんなでミュージック/児童館/13:30～	外科 兼田(22-1113) 内科 わたぬき(25-2020)
26 日	●めざせゲームマスター/児童館/13:30～	外科 休日急患診療センター(26-1397) 内科 歯科
27 月		外科 田町(24-1234) 内科 市原(22-0184)
28 火	●心配ごと相談/総合福祉センター/13:30～	外科 都志見(22-2811) 内科 全真会(22-4106)
29 水	●須佐湾遊覧船運航(~5/5)/須佐漁港発着/10:00～	外科 休日急患診療センター(26-1397) 内科 阿北地区/弥富(08387-8-2311) 歯科
30 木		外科 萩市民(25-1200) 内科 柳井(22-0748)



※新型コロナウイルス感染症対策により、急遽中止・延期になる場合があります。

★保健ガイドは、16 ページに掲載しています。

萩・阿武  
健康  
ダイヤル24

急病時の相談や、医療・健康に関することは、  
24時間年中無休・無料  
☎ 0120・506・322へ

電話相談  
小児救急医療  
にかかる前に

☎ # 8000  
または、☎ 083・921・2755  
(受付時間19:00～翌朝8:00)

夜間・休日当番医の診療時間

※月～金曜の夜間当番は、17:00～翌朝8:00、土曜の当番は、12:00～翌朝8:00、日曜・祝日の当番(休日急患診療センター)は、9:00～12:00、13:00～16:00、17:00～翌朝8:00、歯科は9:00～12:00、13:00～15:00、阿北(萩地域以外)は、8:30～17:30

※小児科は、2日、14日、24日以外内科で対応します。

※日曜日・祝日の外科は休日急患診療センターで対応します。

※救急医療は急患のためのものです。

■当番医が変わった場合 消防テレホンサービス (☎ 25-7474)、萩・阿武健康ダイヤル 24 で確認してください。



山口県央連携都市圏域

# 山口ゆめ回廊

YAMAGUCHI YUME KAIRO

山口県央連携都市圏域となった7市町の多彩な情報を紹介します。市内のイベントと合わせて、お出かけしませんか？



## 防府 おおひらやま 大平山山頂公園

展望広場など4つの広場があり、アスレチック遊具やコンビネーション遊具などが設置してあります。

5月には、約10万株のツツジが見頃を迎えます。

問防府市都市計画課

☎ 0835-25-2159



## 山陽小野田 えじお 江汐公園のツツジ

市の花「ツツジ」が見頃を迎えます。江汐公園では、約5万本のコバノミツバツツジをはじめ各種ツツジが、園内を色鮮やかに彩ります（4月中旬～下旬）。

問江汐公園管理事務所

☎ 0836-83-5378



## 山口 春爛漫 一の坂川

一の坂川（後河原）では、4月上旬まで桜のライトアップを行います。4月下旬～5月中旬には、約1,000株のツツジを見ることができます。

問山口観光案内所

☎ 083-933-0090



## 津和野 津和野大橋周辺

津和野川沿いに桜並木が続きます。4月10日（金）まで、夜桜のライトアップを行います。

桜を見ながらウォーキングに出かけませんか。

問津和野町商工観光課

☎ 0856-72-0652



## 宇部 ふじごうち 藤河内茶園

県産のお茶の9割を生産する藤河内茶園。小高い丘に広がる茶畑は、一カ所にまとまっている茶園として、西日本随一の面積を誇っています。展望台からみえる景色は360度の絶景です。

問宇部市農林振興課

☎ 0836-67-2819



## 美祿 Mine 秋吉台ジオパーク カルスター センター「Karstar」

開放感あふれるガラス張りの建物に、観光案内所や秋吉台を一望できる休憩スペース、カフェを完備。新緑の秋吉台を眺めながら、コーヒーやシャーベットはいかがですか。

問 Mine 秋吉台ジオパークセンター

☎ 0837-63-0040



## 萩市地域おこし協力隊活動紹介 22

問地域づくり推進課 ☎25-3360

市では、14人（4月1日現在）の隊員が萩市ならではの魅力を生かし、活動しています。地域振興や魅力づくりに向け活動している隊員をシリーズで紹介します。



ながとみ さちこ  
長富 幸子

- 着任日 平成30年1月
- 前住所地 岡山県岡山市
- 配属先 見島支所
- 現在行っている活動 萩の魅力伝えるデザイン事業

### ■今後の展望

見島での観光体験プランの企画、地域食材や文化をPRする活動等を行ってきました。昨年秋からは、市内のイベントやプロジェクトのデザインに関わる業務をさせていただく機会が増えました。

任期が12月末までとなるので、退任後に向けて準備を進めています。デザインを通して、萩の町や人の魅力を伝え、関係人口の増加に繋がるように努めていきたいと思っています。



にしじま たく  
西島 拓

- 着任日 令和2年1月
- 前住所地 東京都墨田区
- 配属先 産業戦略室
- 現在行っている活動 地域ブランドの構築と産業人材の育成

### ■今後の展望

新鮮でおいしい、かつリーズナブルな萩の魚を安定的に供給する仕組みづくりについて、水産課の方や魚介類を扱う事業者さんと協力し、プロジェクトを進めています。

また、中小企業診断士の資格を活用して、新しいことにチャレンジする方を応援していきたいと考えています。起業を志す人たちを萩に呼び込む流れと、力を発揮できる場づくりをしていきたいと思っています。

# 春のおでかけ情報

※イベント等は、新型コロナウイルス感染症対策のため、中止または延期となる可能性があります。

萩  
地域

## 萩城跡指月公園 夜桜ライトアップ

ソメイヨシノの夜桜をお楽しみいただけます。

日 4月上旬まで（桜の開花状況による）  
18:00～22:00

料 市民は無料（市外の方は8:00～18:30までは入場料が必要）

問 観光課 ☎ 25-3139



萩地域の桜の見所



開花状況

萩  
地域

## 萩八景遊覧船 桜観賞コース

橋本川土手の桜並木を眺めるコースを特別運航。

日 4月上旬まで（桜の開花状況による） 9:00～16:00

※天候等により、運休の場合あり。

■発着場所 指月橋そば（堀内）

■所要時間 約50分（通常より10分程度延長）

料 大人1,200円

小学生以下600円

3歳未満無料

問 萩八景遊覧船

☎ 21-7708



萩  
地域

## 萩城下の古き雛たち「流し雛」

子どもの健やかな成長と無病息災を願って開催。

日 4月3日金 10:00～11:00（流し雛作りは9:30～、雨天中止）

場 旧湯川家屋敷・藍場川

内 流し雛作り（来場者用の雛も用意）

※雛の持ち込みもできます。

問 萩城下の古き雛たち実行委員会（観光課内） ☎ 25-3139



萩  
地域

## 道の駅萩しーまーと開業20年記念 「春の魚まつり」

日 4月10日金～12日土 9:00～

場 道の駅萩しーまーと

内 新鮮朝市スペシャル、旬の魚介や地物野菜の特売、萩のブランド魚と旬の地魚の無料試食など

※天候・海況により内容が変更する場合あり。

問 道の駅萩しーまーと

☎ 24-4937



むつみ  
地域

## 菜の花まつり

今年も500万本の菜の花が咲く予定です（見頃は3月下旬～4月中旬）。

日 4月12日土 10:00～14:00

場 むつみ物産販売交流施設（高佐下ひまわりロードそば、萩・むつみの恵前）

内 菜の花スケッチ体験、各種軽食・物産販売など

問 むつみ産業振興部門 ☎ 08388-6-0211



見島  
地区

## バードウォッチング 2020 in 見島

珍しい種類の鳥をたくさん観察できます。

日 4月18日土 10:30 見島小中学校グラウンド集合  
19日土 7:30～13:00

場 本村地区水田周辺、宇津地区の大峠、北灯台周辺など

内 日本野鳥の会会員を講師に招き、各グループに分かれてウォッチングコースを散策

定 40人程度

料 1,000円（保険料、テキスト代）

締 4月10日金までに、氏名、住所、電話

番号を見島観光協会へ ☎ 23-3311、FAX23-3313



# ゴールデンウィークおでかけ情報

萩  
地域

## 萩焼まつり

日 5月1日(金)～5日(火)祝 9:00～17:30

場 市民体育館

内 萩焼展示即売、ろくろ体験、器と花のコラボレーション、テーブルコーディネート展、逸品展「イチオシ! 2020」、萩特産品販売、スクラッチ抽選、えびね蘭展示販売、カフェコーナー、萩焼オークションなど

問 萩焼まつり実行委員会  
(萩商工会議所内)

☎ 25-3333



約 50 軒の萩焼窯元や販売店が集結

萩焼まつり特設サイト



萩  
地域

## 萩・大茶会

日 5月3日(日)祝～4日(月)祝 10:00～15:00

場 萩城跡指月公園、旧厚狭毛利家萩屋敷長屋、旧久保田家住宅、松陰神社立志殿

内 献茶式(3日、9:30～志都岐山神社)、薄茶四席の接待、琴・尺八の演奏(指月公園)、生け花展(松陰神社立志殿)など

茶券販売中 /

■茶券 [前売券] 四席券 1,900円、二席券 1,100円、[当日券] 一席券 600円

■販売所 観光課、萩市観光協会、萩商工会議所、萩温泉旅館協同組合

問 萩・大茶会実行委員会(観光課内) ☎ 25-3139



須佐  
地域

## 須佐湾遊覧船 春の定時運航開始

日 5月2日(土)～5月5日(火)祝 10:00～15:00

場 須佐漁港(発着場)

内 ホルンフェルスや屏風岩など、須佐湾に点在する絶景を漁船で巡る。自然の雄大さや日本海の絶景を現役漁師とボランティアガイドが案内。

料 大人 1,800円、小学生以下 900円(3歳未満無料)

問 須佐おもてなし協会のつわぶきの館

☎ 08387-6-2266



旭  
地域

## 萩往還まつり 「技・明木展」

日 5月3日(日)祝・4日(月)祝 10:00～16:00

場 萩往還交流施設「乳母の茶屋」と周辺民家軒先(明木市)

内 市・県内外の伝統工芸品等の展示販売、特産品の販売、本場ネパールインドカレーなどの飲食コーナー、オカリナ演奏、明木市の歴史案内など約 80 店が出店

問 萩往還工芸まつり実行委員会(内村)

☎ 55-0817



川上  
地域

## 阿武川温泉公園まつり

日 5月2日(土) 10:00～14:00

場 萩阿武川温泉公園周辺

内 特産品即売、各種出店、公演、お楽しみ抽選会など

問 川上産業振興部門

☎ 54-2121



見島  
地区

## 島びらきまつり

日 5月2日(土) 10:20～14:00

場 子ども広場周辺

(見島本村定期船乗場隣)

内 特産品販売、味自慢コーナー

問 見島観光協会 ☎ 23-3311

高速船「ゆりや」に乗って見島へ!



5月15日(金)開催

# 東京2020オリンピック 聖火リレールート



当日は交通規制のため、  
渋滞が予測されます。

詳細は、看板および広報はぎなどでお知らせします。  
大変ご不便をおかけしますが、ご理解とご協力を  
願います。

問 聖火リレー 萩市実行委員会事務局  
(スポーツ振興課内) ☎ 25-7311



## 笠山山頂展望台

### 「カフェオーナー」募集!

～日本海に浮かぶ萩の島々を眺めながら  
ゆったりとカフェ～

市では、椿東笠山山頂の展望台を整備し、展望台  
2階部分をカフェにリニューアルします。オーシャ  
ンビューで、素敵な空間を演出するカフェオーナー  
を募集します。

- 家賃 月額 18,000 円程度
- 貸付床面積 49.6㎡
- 審査・決定 6～7月
- 施設改修期間 10月～令和3年1月
- オープン予定 令和3年2月中旬



締 5月29日(金)  
申 ジオパーク推進課  
☎ 21-7765

※詳細は市 HP をご  
覧ください。



## 山口伝統工芸展

日 4月11日(土)～19日(日) 9:00～17:00

場 山口県立萩美術館・浦上記念館

料 一般・学生 300円、18歳以下・70歳以上は無料  
※土・日曜日の午後2時より会員による列品解説。

問 日本工芸会山口支部事務局 ☎ 083-933-4650

## 山口県立萩美術館・浦上記念館

☎ 24-2400

### 特別展示 おはらこそん 「小原古邨と明治の花鳥画」

4月25日(土)～6月21日(日) (4月27日(日)は休館)

前期：4月25日(土)～5月24日(日)

後期：5月27日(土)～6月21日(日)

※前期、後期で展示替えがあります。

■開館時間 9:00～17:00 (入場は16:30まで)

内 明治から大正期を中心に活躍した小原古邨  
(1877～1945)は、四季を彩る花々と愛らしい鳥  
を描いた花鳥版画によって、欧米で高く評価されま  
した。本展では古邨と同時代の日本画家が描いた花  
鳥画をあわせてご紹介します。



小原古邨 〈踊る狐〉  
中外産業株式会社  
はらやすきぶろう  
原安三郎コレクション

《普通展示 4月開始分》

■浮世絵  
「郷愁の風景—川瀬巴水—」  
かわせはすい

日 4月14日(土)～

■工芸「いのちのかたち—  
山口の工芸」

日 4月14日(土)～

■茶室「沖潤子 おきじゆんこ anthology」

日 4月4日(土)～

※詳細は HP を  
ご覧ください。



春

世界遺産登録5周年記念企画展  
「世界遺産を守った夏みかん」

📅 4月1日(水)～6月9日(火)  
※ 6月10日(水)～12日(金)休館

萩城下町の武家屋敷地を大きな改変から守った萩特産の夏みかんの秘密に迫ります。



土塀と夏みかん

秋

世界遺産登録5周年記念特別展  
「萩の世界遺産一幕末、サムライたちの挑戦！」

📅 9月12日(土)～11月23日(月)祝

世界遺産登録の裏付けとなった古文書や絵図、写真などを多数公開。

サムライたちが挑んだ科学技術の軌跡を追います。



恵美須ヶ鼻造船所で建造された丙辰丸の図  
萩博物館蔵 (おがわ是苦集)

夏

第14回自然科学系特別展  
「古代生物キングダム」

📅 6月27日(土)～8月31日(日)

太古の地球では、不思議な生物たちが繁栄と絶滅を繰り返してきました。「ターリーモンスター」と呼ばれる奇想天外な姿をした謎の生物、地球の王者となった「恐竜」などの化石標本や模型、画像資料など約80点を大公開！さらに、萩の大地に眠る“あの生物”の化石も登場！この夏、萩博物館は古代生物が集結する王国になる!?



原始の恐竜「エオラプトル」(模型)  
中央宣伝企画蔵

冬

世界遺産登録5周年記念企画展  
「世界遺産・萩城下町のひみつ」

📅 12月5日(土)～令和3年3月31日(日)祝  
※ 1月27日(水)～29日(金)休館

萩城下町の秘密を解き明かし、城下町を楽しむことができるまち歩きを提案します。

山口県最大の城下町絵図  
(江戸時代中期)



萩博物館リニューアルオープン！4月以降公開予定

昨年11月に開館15周年を迎え、このたび、常設展示の内容を大幅にリニューアルしました。

当初、3月16日公開予定でしたが、新型コロナウイルス感染症対策のため休館とし、4月以降に状況をみて公開します。

親子で楽しみながら学べる「探Qはぎ博」ゾーンや、田中市郎(「萩の博物学の父」)の標本群、リュウグウノツカイの標本などの目玉資料や、新たに生まれ変わった空間にご期待ください。



探Qはぎ博



人と自然の展示室



はぎたんきゅうまっぷ



歴史展示室

