

## 萩市河川洪水ハザードマップ (洪水避難地図) 須佐川 須佐地区



いつもこのような風景も・・・

ひとたび大雨で洪水になれば・・・



(昭和58年7月の集中豪雨による須佐川の洪水)

平成19年10月  
萩市

### 防災情報はこうしてキャッチ

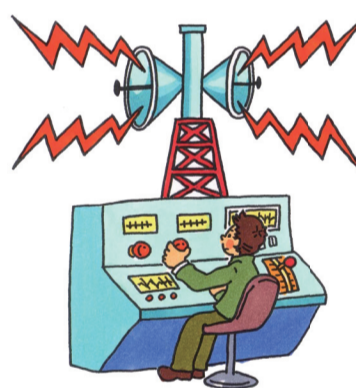
自然災害の発生そのものを防ぐことはできませんが、正確な防災情報や気象情報を入力することで、災害の被害を軽減することができます。

防災情報や気象情報は、次のような色々な方法でキャッチすることができます。

(①～③は地域により伝達手段が異なります。)

- ① 防災行政無線 (同報系)・サイレン
- ② 町内会や自主防災組織の情報伝達体制 (回覧や電話)
- ③ 防災機関の広報車  
(暴風雨の最中や浸水地域では車両広報は行いません。)
- ④ 携帯電話等への萩市防災メール (下記参照)
- ⑤ インターネット (下記参照)
- ⑥ 救ケーブルネットワーク  
(アナログ8ch、デジタル701ch)

\*テレビやインターネットは停電により使用できない場合があります。  
\*ラジオや防災行政無線は予備電池の準備や点検を行います。



### 緊急連絡



防災メールの申し込みは、①氏名、②住所、③連絡先電話、④消防や官庁の方は所属を記入して、メール受信を希望する携帯電話やパソコンから、萩市役所防災・安全課までメール送信してください。

メールアドレス:bousai@city.hagi.yamaguchi.jp

迷惑メール対策でドメイン指定受信等を使用する場合は、yamaguchi.jpの追加が必要です。

防災情報が収集できるホームページ

萩市公式ホームページ	http://www.city.hagi.yamaguchi.jp/ (パソコン)
山口県土木防災情報システム ※県内の河川水位、潮位、降雨の状況を確認できます。	http://y-bousai.pref.yamaguchi.lg.jp (パソコン)
	http://y-bousai.pref.yamaguchi.lg.jp/k (携帯電話)
山口県防災危機管理課	http://www.pref.yamaguchi.lg.jp/cms/a10900/index/ (パソコン)
山口県土砂災害危険箇所マップ	http://kikenmap.pref.yamaguchi.lg.jp/index.htm (パソコン)
下関地方気象台	http://www.fukuoka-jma.go.jp/shimonoseki/shimo1.htm (パソコン)
国土交通省「川の防災情報」	http://www.river.go.jp/ (パソコン)

### 河川洪水ハザードマップについて

○河川洪水ハザードマップに表示されている内容

このハザードマップは山口県知事が水防法 (昭和24年法律第193号) 第14条第1項の規定により、平成18年10月27日付け山口県告示第575号で指定した浸水想定区域及び浸水した場合に想定される水深を示す図面 (以下、「浸水想定区域図」という。) を基に、萩市が水防法第15条第4項の規定により作成したものです。

浸水想定区域は、概ね30年に1回程度起こる大雨が降り、須佐川が氾濫した場合に想定される浸水の状況を、山口県がシミュレーションにより求めたものです。

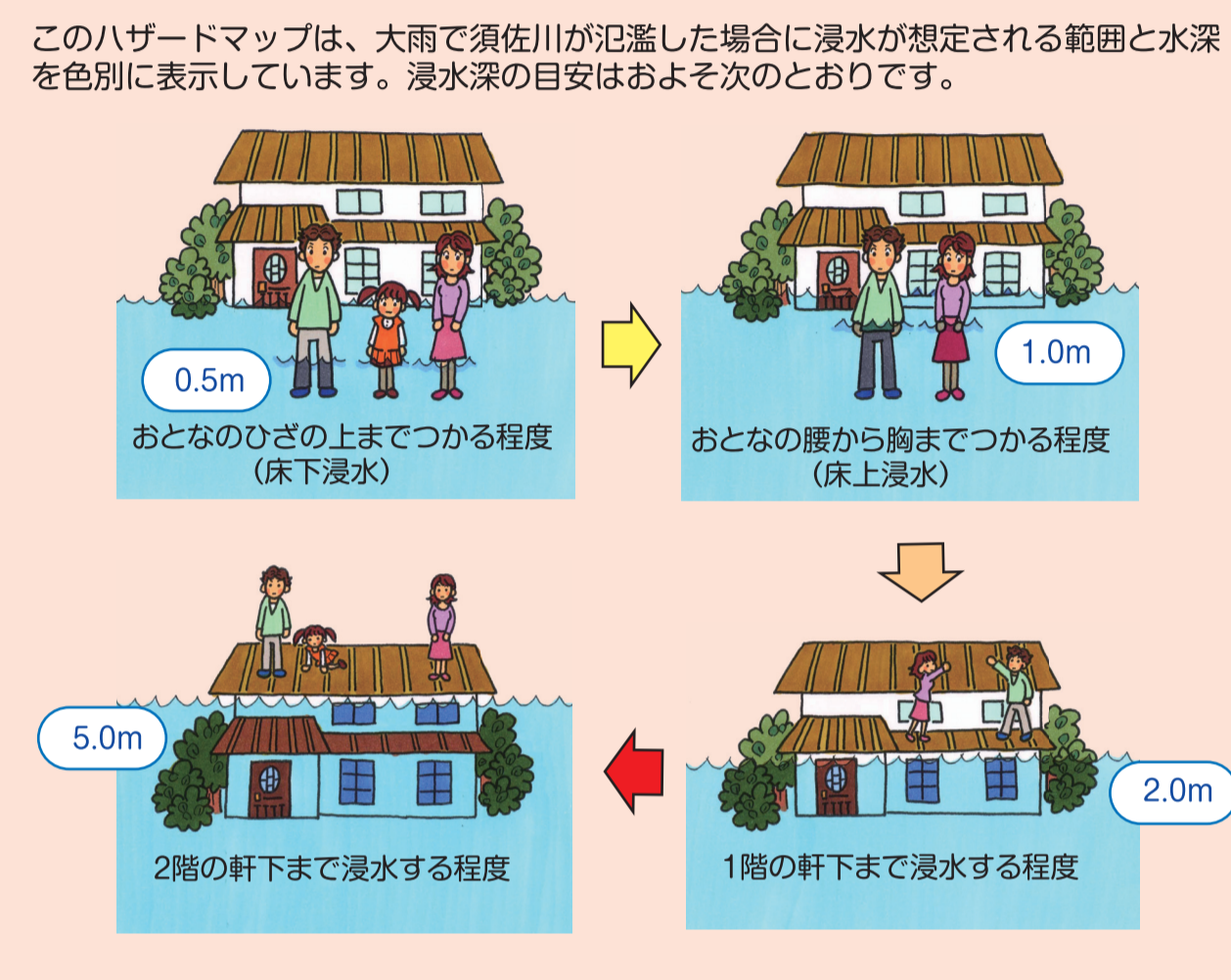
このハザードマップには、須佐川が氾濫した場合の範囲とその水深を示し、避難場所や避難の際の危険箇所などを表示しています。

○利用にあたって注意していただきたいこと

浸水想定区域は、支流川の氾濫、想定を超える降雨、内水による氾濫、高潮や津波の発生などを考慮していないため、浸水想定区域外への浸水や、実際の水深が想定される浸水深よりも深くなる場合があります。

実際の水害時には、状況に応じて避難勧告や避難指示が出されますが、危険を感じた場合は細心の注意をはらい、早めに自主的な避難を開始してください。水深が50cmを越えると避難が非常に困難になります。

### 浸水深の目安



### 集中豪雨に注意しましょう

集中豪雨は、短時間のうちに狭い地域に集中して降る豪雨のことで、河川の氾濫や土砂崩れ、かけ崩れなどによる被害が予想されます。気象情報や雨の降りかたに注意して、万全の対策をとるようにしましょう。

<b>やや強い雨</b> (1時間に10～20mmの雨) 	<b>強い雨</b> (1時間に20～30mmの雨) 	<b>激しい雨</b> (1時間に30～50mmの雨) 	<b>非常に激しい雨</b> (1時間に50～80mmの雨) 	<b>猛烈な雨</b> (1時間に80mm以上の雨) 
話声が聞きづらくなるような雨。	傘をさしてもぬれるほどの雨。	バケツをひっくり返したような雨。避難の準備開始を。	海のような雨。中小の河川は氾濫の危険性あり。	滝のような雨。大規模な災害発生の危険性あり。

### 河川の水位に注意しましょう

須佐川は水位 (龍背橋水位局) によって次のような基準があります。

水防団待機水位 (通報水位)	はん濫注意水位 (警戒水位)	避難判断水位 (特別警戒水位)	はん濫危険水位 (危険水位)
1.20m	1.70m	1.80m	2.80m
水防団等の出動準備の目安となる水位	水防団等が動出し警戒にあたる水位	避難活動開始の目安となる水位	氾濫の恐れが生じ、洪水警戒を発令する水位

### 避難の判断

洪水の危険が迫ったときには、市役所や消防署等から避難の呼びかけがあります。行政からの避難の呼びかけは次のとおりですが、避難するタイミングをつかんで実際に行動するのはあくまでもあなた自身です。防災情報などを聞き逃さないように十分注意しましょう。



### 行政からの避難の指示等 (\*行政機関では、「避難命令」という用語は使用しません。)

情報の種類	発令基準 (降雨状況等を総合的に判断)	そのときの行動
避難準備情報	① 河川の水位が「はん濫注意水位」(警戒水位)に達したとき ② 1時間雨量が30mmを超えたとき	① いつでも避難できる準備 ② 災害時要援護者は避難を開始
避難勧告	① 河川の水位が「避難判断水位」(特別警戒水位)に達したとき ② 1時間雨量が50mmを超えたとき ③ 津波の注意報または警報が発表されたとき	火の始末、戸締りをして、速やかに非常用品を持って指定された避難所へ
避難指示	① 河川の水位が「はん濫危険水位」(危険水位)に達したとき ② 1時間雨量が100mmを超えたとき ③ 大津波警報が発表されたとき	直ちにその場を離れて、避難所へ

### もし、避難の指示があったら・・・

#### ●避難する場合は・・・

#### 避難する前に

避難する前には、火の元 (コンロ、暖房器具、タバコ、線香等) と戸締りを確認、電気はブレーカーを落とし、親類や知人などに避難することを連絡しておきましょう。

#### 避難するとき

丈夫な靴をはき (サンダルや長靴は危険です)、動きやすい服装で、非常持出袋を持って、安全な経路を確認しながら徒歩で避難しましょう。

#### 車での避難は控えましょ

車での避難は浸水により故障し、緊急車両の通行の妨げになる場合があります。また、避難場所には駐車場はありません。車での避難は避け、徒歩で避難しましょう。

#### 速やかに避難しましょう

避難指示や勧告は、危険が迫ったときに出されますので、速やかに避難しましょう。避難の際には、市職員や消防団員などの指示に従いましょう。

#### 単独での行動は避けましょ

家族や近所の人たちと一緒に行動しましょう。また、近くのお年寄りや身体の弱い方なども一緒に、みんなで協力しながら行動しましょう。

#### ●もし、逃げ遅れたら・・・

万が一危険が迫ったときは、近くの頑丈な建物の2階以上に避難しましょう。緊急時には皆さんで助け合いましょ。



#### ●援助が必要な人には・・・

#### 援助が必要な人がいる施設

このハザードマップには、お年寄りや身体の不自由な人たち、乳幼児など、災害時の要援護者が暮らしている施設などを「要援護施設」として表示しています。要援護者の避難の際は、近隣の方や町内会、自主防災組織などの皆さんのご協力をお願いいたします。



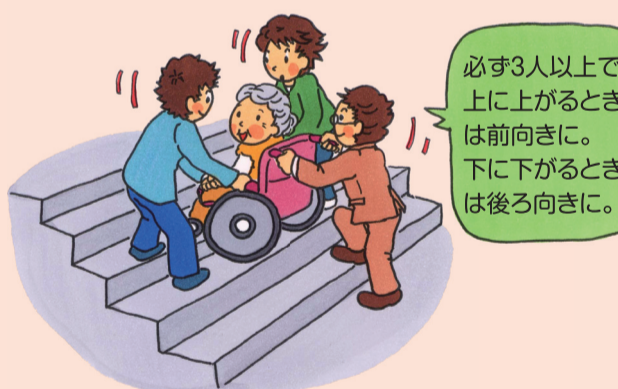
#### 耳の不自由な人

近くまで寄って相手にまっすぐ顔を向け、口を大きくはっきり動かして話しましょう。また、紙に書いて筆談しましょう。



#### お年寄りや身体の不自由な人

急を要するときは、ひもなどを使って背負い安全な場所へ避難しましょう。それぞれの人に適した誘導方法を確認して、恐怖感を与えないように配慮しましょう。



#### 目の不自由な人

まず、声をかけましょ。誘導するときは、杖を持つていないほうの肘のあたりを軽く支え、ゆっくり歩きましょ。



#### ●避難所では・・・

避難所では、担当職員の指示に従ってください。洪水や気象の情報などについて、ラジオ、テレビ、市からの情報などを伝達しますので、落ち着いて行動してください。

(公共施設に自主避難する場合は、費用を負担していただく場合があります。)



### 我が家の防災メモ

緊急 (消防119 警察110 海上保安庁 (海の非常) 118) の通報メモ

(緊急時には思うことがうまく言えませんが、必ず記入しておきましょう。)

世帯主氏名	電話番号
住所	行政区
(集合住宅の場合、建物名と部屋番号)	
目標となる建物	

わが家の避難場所	
家族の集合場所	
避難時の緊急連絡先	
非常持出品の置き場所	
非常持出品に追加すべきもの (傷病者、高齢者や乳幼児などの状況により追加)	

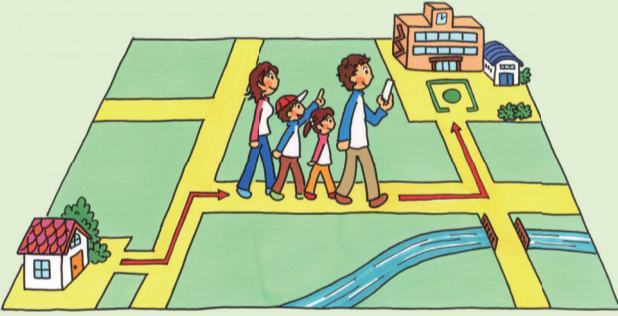
#### 家族の緊急連絡先 (重要な親戚等)

名前	生年月日	性別	血液型	携帯電話番号	会社・学校などの電話番号	既往症と特記事項

萩市役所 総務部 防災・安全課	TEL 0838-25-3808
	FAX 0838-26-0850
	E-Mail bousai@city.hagi.yamaguchi.jp
須佐総合事務所 地域振興課	TEL 08387-6-2211
	FAX 08387-6-3406

### 日頃からの準備が大切です

避難場所や避難経路を確認しておきましょう



このハザードマップを利用して、自分たちが利用する避難場所と、安全な避難経路を実際に歩きながら確認しておきましょう。

### 避難するときの非常持出品を準備しておきましょう

非常食、飲料水、懐中電灯、携帯ラジオ、予備電池、救急セット、タオル、衣類・下着類、貴重品 など

市販の非常持出袋は必要最低限の用品しか入っていません。家族の状況に応じて必ず必要な用品 (乳児用品、家族の写真など) を追加しておきましょう。

### 家の周りを点検・整理しておきましょう

洪水だけでなく、台風や地震の時のことも考えた、日頃からの点検・整理が大切です。

