

# 萩

## ネットワーク

第7号 1996年1月

発行：萩ネットワーク協会

〒758山口県萩市大字江向510 萩市役所広報課内

TEL0838-25-3131 FAX0838-26-5458

萩市呉服町にある国指定重要文化財・菊屋家住宅。その長屋門に飾られた門松は、昭和59年に江戸時代のもを再現、続けられている。松だけを使用した質素なものであるが、質素な中にも時代の重さを感じさせられる。松は枝が3

### 菊屋家住宅の門松

段に分かれたものを使用、松の下には、1年間（12ヶ月）を意味する12本の櫟くわさの枝が、円錐形に組まれその上に藁縄わらなわが巻いてある。この櫟の枝、うるう年の今年は13本組まれる。なかなかの手間をかけて、この質素な門松が出来上がる。

## 時代の重さを 今に伝える



今年一年、皆様方の飛躍の年でありますよう祈念しますとともに、ネットワーク協会へのご指導、ご鞭撻をお願いいたします。新年の挨拶といたします。

さて、萩出身の皆様と萩を結び、ふるさと通信「萩ネットワーク」も創刊以来一年を迎え、会員の方も1400人加入いただきました。この間、全国からの手紙や励ましの電話などいただき、会員の方の萩への思い、関心の高さを知るとともに、ネットワークの大切さを再認識させられました。今後も、人物情報、物産情報や観光情報など更に内容を充実させ、一人でも多くの人に萩の新しい情報をお届けしたいと思います。

本年は、平成17年度を目標年度とした21世紀への展望に立った萩市の諸施策の大綱を明らかにする長期展望の策定をいたします。また萩市出身の浦上氏の御寄贈による浮世絵・東洋陶磁のコレクションを核とした県立萩美術館・浦上記念館が10月に開館いたします。萩の観光文化の新しい拠点となるものと期待されます。

萩市におきましても、2月の全国椿サミット萩大会、6月の旧湯川家屋敷の一般公開、8月の秋夏まつり、11月の萩時代まつりでの古萩町の大名行列の復活など観光地萩として伝統と格式を守りつつ、萩らしいもてなしのできるまちづくりに努めてまいりました。

昨年、年明け早々の阪神大震災や地下鉄サリン事件と国民に不安感を与える事件が多発した年でありました。しかし、暗い話題だけでなく、被災地の力強い復興の話題や、イチロー、野茂の活躍は私たちに勇気と希望を与えてくれました。

萩市長に就任し、はや三度目の新年を迎えます。新しい地方の時代の幕開け、21世紀に向けて素晴らしい自然と豊かな歴史の遺産に恵まれた「維新のふるさと萩」のまちづくりに引き続き全力を傾注すべく決意を新たにしているところでございます。

新年明けましておめでとうございます。皆様には輝かしい新年を迎えられ、心よりお慶び申し上げます。

会長 萩市長 野村 興兒

萩ネットワーク協会







萩本陣温泉

# 湯ったり、いって湯 あれこれ 萩市周辺温泉

山口県内には、豊かな自然に恵まれた温泉、人々に親しまれてきた湯の里がたくさんあります。その数、なんと48ヶ所。湯けむりに誘われての温泉三昧、この冬、温泉情緒を満喫してみませんか。今回は、その中でも萩市周辺にある温泉を紹介しましょう。ゴージャスな温泉、静かな佇まいが自慢の温泉、グルメなど、さて、あなたは、どんな温泉を選びますか。

## ■萩市椿東

- 交通/JR山陰本線東萩駅より徒歩10分
- 問い合わせ先/萩本陣 0838-22-5252

維新の里、城下町・萩の温泉。泉質は、カルシウム、ナトリウムなどで、リウマチなどに効果があるとか。ここの自慢は、史跡庭園奥萩本陣（萩本陣裏手）にある紅葉谷露天風呂。モノレールで登る展望浴場は大変好評。美しい萩の三角州と、夕日の沈む日本海をセットで眺めれば、気分はまさにゴージャス。このほか、恐竜の森や庭園なども整備され、家族揃って楽しめるレジャースポット。

## 萩本陣温泉



出会い、語り、湯のふれあい

## ■阿武郡川上村

- 交通/JR山陰本線東萩駅より防長バス惣良台線行き、阿武川温泉下車
- 問い合わせ先/阿武川温泉ふれあい会館 0838-54-2619

阿武川ダム直下の「阿武川温泉」。阿武川の流れもすぐそばにあり、温泉情緒ただよふ静かな佇まいが自慢。泉質は、濃度が高いアルカリ性温泉（pH10.01）で、神経痛や腰痛、皮膚病などに効果ありとか。露天風呂もあり、湯上がり肌は、つるつる。また、ここは鮎やいのしし料理などグルメには大変嬉しい味覚もいっぱい。年間14万人近い利用者があり、人気の高い温泉です。

## 阿武川温泉



## ■阿武郡阿武町

- 交通/JR山陰本線奈古駅より徒歩10分
- 問い合わせ先/阿武町役場 08388-2-3111

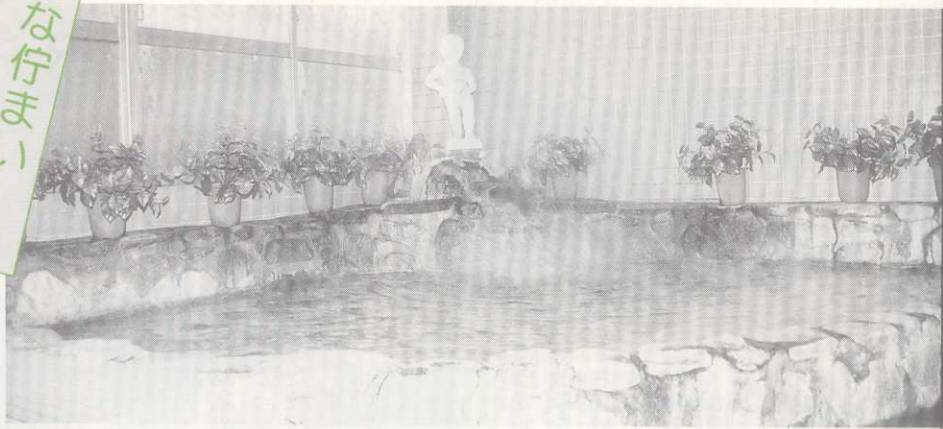
国道191号沿い「道の駅・阿武町」にある。雄大な日本海に面した湯船が好評。塩化物温泉で、カルシウムやナトリウムなどを成分とする泉質。神経痛、筋肉痛、慢性皮膚病などに効果的。すぐとなりに、ふんだんな海の幸や山の幸などを揃えた特産品直売所や温水プールなども併設。北浦の夕日を眺めながらの入浴はいかが。浴衣かけて、日本海の潮風に吹かれるのもいいものです。

## 日本海温泉 (テルメ阿胡)





静かな佇まい  
心ゆくまで



## むつみ温泉

■阿武郡むつみ村

- 交通/萩から車で40分
- 問い合わせ先 むつみ荘 08388-8-0221

山村の静かな温泉。緑豊かで、自然に恵まれた中で入浴したい方には最適。リュウマチや糖尿病に効果がある。味覚も、名物「しし鍋」や山菜など山の幸が豊富。のんびり気分で、ひなびた温泉情緒を求める人には、ぴったりの温泉です。今のシーズン、冬景色もこの自慢。訪れる湯治客の心をきつとごませてくれるはず。のどかな時間をお過ごしください。



完成予想図

## (仮)田万川温泉

■阿武郡田万川町

- 交通/JR山陰本線江崎駅より徒歩20分。石見空港より車20分
- 問い合わせ先/田万川町役場 08387-2-0300

山口県の北東に位置し、島根県境にある田万川町。とりにある石見空港からのアクセスなら、全国どこからでもOK。瀬越海水浴場がすぐそばで、海洋レジャーを楽しんだ後の利用は最適です。効能は、きりきず、慢性皮膚病、慢性婦人病など。山口県指定文化財の西堂寺にちなんだ六角形の施設もおもしろい。今年、4月オープン予定。真新しい、施設はいかが？。



湯免ふれあいセンター

## 湯免温泉

■大津郡三隅町

- 交通/萩バスセンターより防長バスで30分。山陰本線JR長門三隅駅より5分
- 問い合わせ先/三隅町役場 0837-43-0221

田園にある温泉地。今から約1100年の昔、弘法大師が一夜御夢想により「必ずこの地に万病を医する霊泉あり」と教えられ今に。泉質は、アルカリ性単純弱放射能泉で、神経痛、腰痛、皮膚病などによく効く。露天風呂やサウナ、温泉プール、また近くには香月泰男画伯の「町立香月美術館」なども建築されており、家族連れで終日楽しめるレジャーゾーン。

もてなしは  
輝く自然と  
豊かな情緒



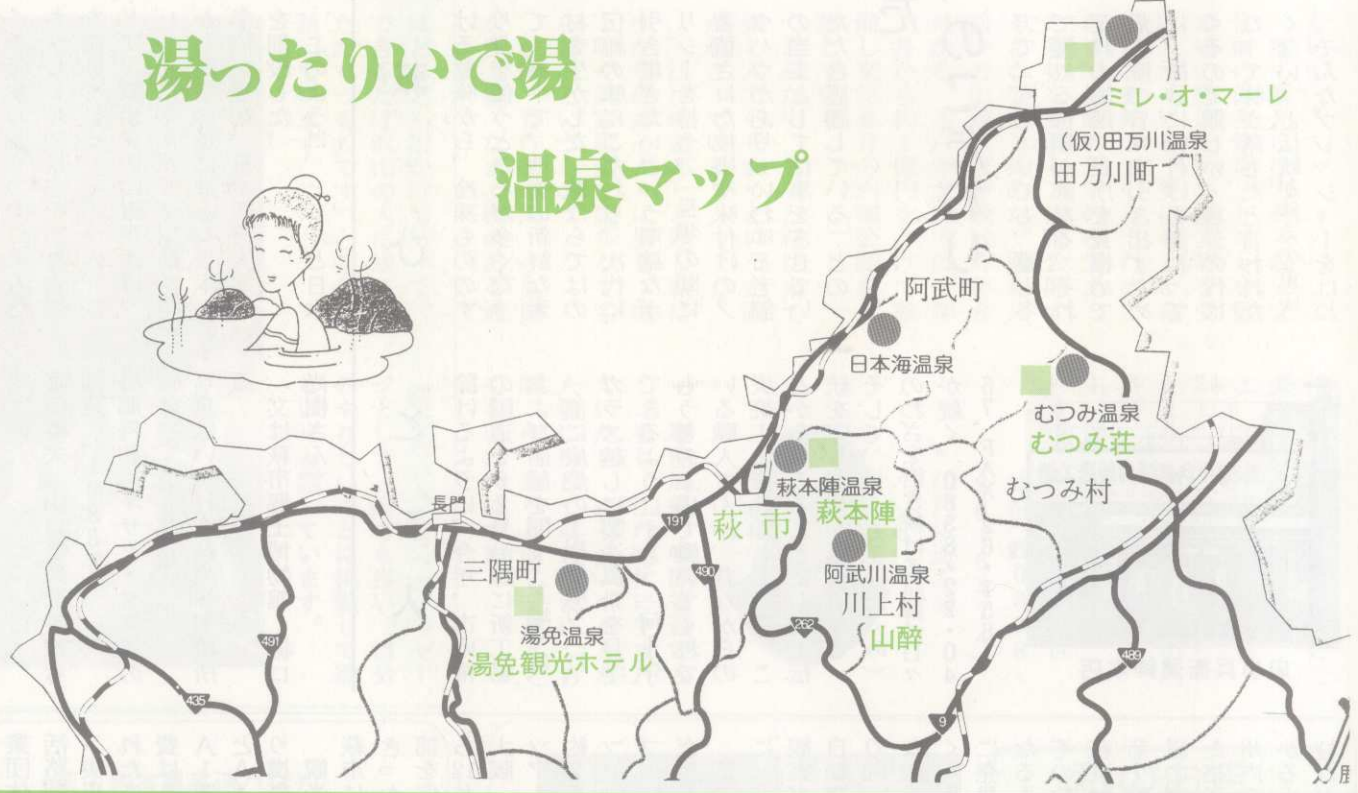
40万m<sup>2</sup>に広がる、吾妻山麓・史跡散策園

政府登録・国際観光旅館 **萩本陣**

萩を代表する温泉観光旅館。ここは、観光の町・萩のイメージを大切にす宿で、訪れる客のすべてを従業員一同もてなしの心で迎える。収容人員は、550人。お泊まりは、1泊2食で13,000円より。露天風呂や庭園はこの自慢で、40万平方メートルにも及ぶ広大な敷地にレジャーゾーンが広がる。

■萩市椿東 ☎0832-22-5252

## 湯ったりいで湯 温泉マップ



## MIRE O MAR

ホテル ミレ・オ・マーレ

イタリア語で「海を望む」との意を表すリゾートホテル。その名のとおり「窓から眺める海だけが、唯一このホテルの自慢」と控えめなオーナーシェフの鈴木さん。20年間関西のイタリア料理店で磨いた腕と地元の素材とがベストマッチ。夕食のディナーがおすすめ。1泊(スペシャルディナー付)10,000円より。

■阿武郡田万川町大字江崎 ☎08387-2-1456



## さんすい 山 醉

木の温もりを直接肌で感じられるやすらぎのレストラン。豊かな景観を眺めながら味わう季節の味覚は格別。採れたてのアユやユズ、山菜はいかが。おすすめは、しし鍋1人前3,000円より。また予約制の会席(3,500円より)もこの自慢。阿武川温泉施設すぐそば。

■阿武郡川上村池ヶ原 ☎0838-54-2422

## ゆめ 湯免観光ホテル

緑の中にある、しっとり落ち着いた雰囲気の中にある、しっとり落ち着いた雰囲気の中にある。新鮮な素材を生かした料理と家庭的でリラックスできるサービスがこの自慢。温泉宿ならではのやすらぎを求める人には最適。1泊2食で10,000円より。定員200人。「湯免温泉には、今だに素朴な自然が生きている。夢とやすらぎを」

■大津郡三隅町湯免温泉 ☎0837-43-2000



## むつみ荘

山間の静かな温泉宿。この自慢は「しし鍋」に「きじ鍋」の山の幸。シーズンの今がチャンス。また、味にこだわりのオーナー、海の幸も賞味できるとか。鯛を塩石焼きにした「宝楽焼」(5人以上)。この3品は、お一人2,000円からとお手頃。1泊2食で、8,000円より。定員60人。

■阿武郡むつみ村高佐 ☎08388-8-0221



# 萩ドイツ寮教師

## R・ヒレル

1841~1903年

明治4年(1871)萩中学内に洋学所が設置され、ドイツ語を教授することになり、萩ドイツ寮と呼ばれた。明治維新に際し、日本の近代化を進めていくうえで、西洋の新知識を学ぶ必要があった。この時萩中学は、江向の藩校明



在萩時代のヒレル一家

## 偉人伝



昭和10年前後の榎西小学校。尋常3、4年女子が遊戯をしているところです。後方の校舎は木造平屋建てで、戦後になって現在の鉄筋の校舎に建て替えられました。やはり、木造の校舎には温もりが感じられます。

## 心景

忠小兵衛蒲鉾本店。C.Iや横文字流行りの現代にあって、いかにも伝統を感じさせる、なかなか味わいのある響きである。安政2年(1855)創業以来140年の歴史を誇る。明治44年12月宮内庁お買上。農林水産大臣賞や栄誉大賞など数々の賞を受賞。焼抜蒲鉾同様、ほう巻も逸品。社長は、初代長谷忠小兵衛から数えて7代目、長谷俊次さん(44歳)。義父で先代の長谷忠仁さん(現会長、萩商工卒)から平成6年7月に引



有限会社 忠小兵衛 蒲鉾本店

ながたにしゅんじ 長谷俊次さん

## 社長インタビュー

## 素材を生かした

## 伝統の味へのこだわり

き継ぐ。県立奈古高校(S45卒)から国士館大学に進み、卒業後は東京で会社員をしていた。紀子さん(S53萩商卒)と結婚後、先代に付いて蒲鉾の原料となる、エソなどの魚の仕入れから製造、販売に至るまで仕込んでもらった。最近では、原料の安定供給を受



忠小兵衛蒲鉾本店

ける意味から、冷凍ものすり身を使うところが多くなっている中で、地物の新鮮な素材を生かした、萩ならではの伝統の味にこだわり、次代に引き継ぎたいという明確なポリシーを持つ。「長年の間に蓄積された技術や味付けのノウハウがあり、いわゆる老舗の当主として仕事をさせていただけ感謝している」との一言で、自らも工(たくみ)のわざを磨き続ける試練の日々が続く。08388・22・0457、FAX 26・1581



萩の町七化け図鑑

萩の新しい魅力を満載 「萩の町七化け図鑑」  
このたび、萩旅協同組合から観光情報マップ「萩の町七化け図鑑」が発行された。これまでとは違った角度から萩市を眺め、新しい魅力を紹介している。  
このマップは山口県中小企業団体中央会の指導による、活路開拓調査指導事業(ビジョン実現化事業)として制作されたもので、マップ制作費は300万円。大きさは、A1版の大型だが折りたたむとA4版縦半分のサイズとなり携帯に便利。  
観光客に、できるだけ長く萩市に滞在してもらおうためのきっかけになればと6000部を作成し、昨年11月30日から12月3日までインターネット(大阪(大阪市)で開催されたツアーエキスポ'95)に出品した。約2000種の国内旅行パンフレット等が並ぶ中、このマップへの反応もなかなかのものだった。  
このマップを制作するため、萩市外在住の10人で路上観察グループをつくり、自車で3日間市内を走り回った。そして、有名な観光スポットだけでなく、何気ない町並みの中に見つけた萩市の魅力となるものを拾い上げた。その数約200。例えば萩城跡の銃眼から見える菊ヶ浜の風景や、造り酒屋の窓の屋号を取り入れた格子のデザイン、三角州内を流れる細い川に架かる小さな橋の欄干、親柱などのデザインという



ヒレルを囲む萩ドイツ寮の生徒たち

倫館を利用して(現在、明倫小学校)。ドイツ寮にドイツ語教師が招聘されたのは、翌明治5年のことで、ドイツからはるる萩へやって来たのがベルリン生まれのヒレルであった。ヒレル30歳の時、33歳の妻と一緒に来日した。こうして、二人は萩に居住した最初の西洋人となった。萩ドイツ寮の生徒にとって、ヒレルは最良の教師だったよ

## 中等教育整備の基礎づくりに貢献

ごに夫人とともに植物や昆虫の採集に出掛けた。中でもとりわけ、かなりの数の甲虫(こうちゅう)を採集してドイツに持ち帰り、日本甲虫の研究に大いに寄与した。これらの甲虫の標本はベルリン博物館に収蔵され、萩が模式産地(学名をつける時に使用し

た標本を採集した場所)として記載された。また、山口県の日本海側一帯に生息する可憐なカタツムリ、リシケオトメイマイもヒレルが萩で採集し、萩産の新種として記載されたものである。  
在萩の間、ヒレルは出来るだけ日本になじもうとしたようである。萩で生まれた娘に「オヨネ」と名付けたり、自身は羽織袴、夫人と子供は着物で写真を撮ったりした。ま

た、夫人は自宅で萩の女子に編み物などを教えた。その生徒の一人は、第一次桂太郎内閣の大蔵大臣をつとめた曾根荒助(萩出身)の夫人となっている。  
明治8年、ヒレルはドイツに帰国して再びベルリンに住することになるが、長岡外史(陸軍中将、民間航空創始者、日本スキー先駆者)・大岡育造(衆議院議長、文部大臣)・玉井喜作(シベリア大陸を横断しドイツ在住、欧文雑誌「東亜」刊行)などのドイツ滞在の多くの山口県人たちがヒレルの自宅を訪れ親交を深めている。その一人、萩ドイツ寮出身の山根正次は、ヒレルに学んだドイツ語を生かし医学の道に進み、日本医学校(現在、日本医科大学)を創設した。  
このように、ヒレルと日本

の交わりは帰国後も続けられ、日独間の民間外交として重要な役割を果たしたに違いない。  
【参考文献】  
村田峰次郎「防長近世史談」(1927年)  
江崎悌三「日本昆虫学史話明治編」(1955年)  
寄田啓夫「山口藩独立学校の成立について」(1971年)  
山口県立萩高等学校「山口県立萩高等学校百年史」(1973年)  
波部忠重「貝類研究採集者列伝(65)ヒレル」(1986年)  
寄田啓夫「山口藩独立学校考補遺」(1988年)  
湯郷将和「キサク・タマイの冒険」(1989年)  
写真はいずれも萩高等学校所蔵  
(文は萩市郷土博物館 樋口尚樹さん)

## 萩・ひ

## と・人

萩市には観光スポットとして取り上げられていない、埋もれた魅力がまだまだ存在している。萩を訪れる人が萩の町を歩き、萩の人と接し、萩の自然に触れ、心で感じたその人だけの萩を見つけてほしい。このイラストマップについてのお問い合わせは、萩旅協同組合(08388・22・7599)へ



# お互いが 助け合う心で

関西からたち会

支部長

出羽 修



新年明けましておめでとう  
ございます。今年も穏やかな  
年でありますように。  
昨年、正月早々から大震  
災に見舞われて大変な年でし  
た。その節は、皆様からの温

## 同窓会 だより

をお願いするため、被災され  
た皆さんに届くかどうかも判  
らないまま約800枚の往復  
ハガキを出しました。少しず  
つハガキが返って来ました。  
家の全壊や半壊、家具の破損、  
怪我をした人など大変な被害  
でしたが、不幸中の幸いと言  
いますか亡くなった人や重傷

者はありませんでした。  
昨年末やっと改築した家が  
全壊しました。・・・寒中、  
電気も水道もガスも止まった  
ままです。・・・私も被災し  
ていますが、妻が元看護婦で  
小学校の養護教員です。乳児  
から小学校低学年までの子供  
さんを預かります。・・・な  
どなど・・・被災者でありな  
がらお互いを助け合う心情が  
心温まる思いで、役員一同奮  
起、奔走してくれました。

関西からたち会として、お  
陰様でささやかながら生活用  
品や義援金を贈ることが出来  
ました。私は山口県同郷会の  
皆さんのお世話も有り、あま  
りお役に立ちませんでした。が  
役員の皆さんのお陰と心から  
感謝しております。  
(大阪府摂津市在住)

## 萩に奇跡がおこるかも

### “江戸に遊ぶ” in 萩



城下町、明治維新発祥の地  
として当時の雰囲気求めて  
萩をおとづれる人は跡を絶た  
ない。

市も観光には力を入れ、文  
化財の保存修理、トイレや駐  
車場の整備を行い観光客を受  
け入れていく。更にもっと萩  
の良さを知ってもらうためこ  
れまで外観の見学のみであっ  
た建物を整備し、内部公開す  
るようにも始めた。藍場川  
沿いの旧湯川家屋敷は昨年6  
月から、木戸孝允旧宅は今年  
1月から約1億円をかけて整  
備し来年6月の内部公開を目  
指している。



事務局長 中原省吾さん

「もし、江戸時代に生まれ  
ていたら、自分分は。そんな  
人物に扮して萩を舞台に二日  
間、ゆったりと演じ、遊んで  
もらいたいですね。」

江戸に遊ぶ会

萩市呉服町1丁目  
俣宿(☎083381  
2616474)

りを歩く姿を想像するだけで  
楽しくなる。  
とき 平成8年3月23日・  
24日 10:00~17:00  
ところ 城下町を中心に市内  
各所  
主催 江戸に遊ぶ会  
萩市呉服町1丁目  
俣宿(☎083381  
2616474)

# ズーム アップ



高原 竜太郎さん

高原本さんはテレビや雑誌に  
登場しているの、ご存じの  
方も多いでしょうが「踊る生  
け花」は初耳という人のため  
簡単に紹介します。  
あるデパート一階イベント  
広場で開店二周年記念行事が

日本初の、そして目下ただ一人しかいない「踊る  
生け花師」萩出身の高原竜太郎さん(31歳)が、各  
方面から熱い視線を集めています。

今まさに始まろうとしています。  
ステージ中央には大きな花  
瓶が置かれ、床にはアンセリユ  
ウム、グロサリオ、アジサイ  
など二十種類もの様々な花が  
ばらまきように置かれ、照明  
の光を浴びています。

## 踊る生け花師、 高原さんに注目

音楽が流れ始めると一人の  
若い男性が、これが高原さん  
ですが、踊りながら登場し、  
花を取り上げては花瓶に生け  
始めます。  
日本舞踊、ジャズダンス、  
少林寺拳法に由来する動きと  
花を生ける動作が不思議な雰  
囲気に包まれ、音楽がクライ

造園の勉強をしました。  
現在は東京都新宿区若松町  
二二二四号花店「フラワー  
ステーション」(03・52  
72・6615)を運営する  
かたわら、芸能プロに所属し  
てフラワーライブの公演でも  
活躍しています。  
「最近では地方からも依頼が  
来るようになったので、今年



マックスに達した時、生け花  
は完成します。  
「生け花を創作の過程を含  
めて、すべてを見てもらいた  
い」と、高原本さんが独自に考  
え出したのが、このフラワー  
ライブショーなのです。  
ご両親は今も萩市土原で花  
店を営んで健康に、竜太郎  
さんは長男で、萩工業(一九  
八三年)、京都芸術短大(一  
九八五年)を卒業後、英国で

はどんどん出かけて行って、  
できるだけ沢山の人の観てい  
ただくつもりです」と抱負を  
語っています。  
萩の若い人たちへのメッセー  
ジとして「何でも良い、自分  
のやりたいことに挑戦して欲  
しい」と話しています。

## 高速バス情報

### (エクスプレス号)

萩 東京(品川)  
18:45発 → 8:15着  
8:19着 ← 18:30発  
料金 大人14,000円(往復25,200円) 子供半額

▶申し込み・問い合わせ  
京急バス東京座席センター ☎03-3473-0022  
防長高速バス予約センター ☎0834-32-7733

### (カルスト号)

萩 大阪(あべの橋)  
20:35発 → 6:30着  
8:35着 ← 22:40発  
料金 大人9,300円(往復16,700円) 子供半額

▶申し込み・問い合わせ  
近鉄高速バス予約センター ☎06-772-1631  
防長高速バス予約センター ☎0834-32-7733

### (萩・名古屋高速バス)

萩 名古屋(名鉄バスセンター)  
20:00発 → 6:30着  
8:45着 ← 22:00発  
料金 大人10,500円(往復19,000円) 子供半額  
▶申し込み・問い合わせ  
名鉄バスセンター ☎052-582-0489  
防長高速バス予約センター ☎0834-32-7733

### (萩・広島高速バス)

萩 広島(バスセンター)  
7:15発 → 11:09着  
8:50発 → 13:39着  
14:50発 → 18:39着  
16:20発 → 20:09着  
11:17着 ← 7:30発  
12:47着 ← 9:00発  
19:22着 ← 15:35発  
21:17着 ← 17:43発  
料金 大人3,200円 子供半額

▶申し込み・問い合わせ  
防長高速バス予約センター ☎0834-32-7733

## 私のお店



東京中央区銀座  
おしと  
銀座 おおぞら  
末益 悦司さん  
(阿武町奈古出身)

東京都中央区銀座6-12-15。西  
山ビル2F。☎03-3572-4578  
明治100年を記念して始まった第  
1回銀座まつりと同じ昭和43年10月  
に開店。築地市場の素材を使い新鮮  
で、安価で、そして味にこだわる料  
理を出しています。客席25人のこじ  
んまりとした居酒屋です。味にひか  
れた常連客で賑わっています。営業  
時間17時から22時。萩市・阿武郡が  
感じられる「ガンコ親父の店」です。  
是非一度足を運んでみてください。





# アラブ諸国に赴任して

元在チュニジア特命全権大使

瀧口吉亮



レバノン首相と瀧口氏(1980年)の懇談

昭和50年、私が初めてアルジェリアに赴任する際、気がかりだったことは、アラブの国、イスラム教の国というのとは、日本人達の国だろうかということでした。

それは、今まで我々日本人の接してきた外国人というのは、古来深い交流のあった支

那大陸や朝鮮半島の人をはじめとする東洋人か、特に明治以来、来航してきた欧米人かであって、アラブ人というのはいさぎよいアラビアンなイメージから想像する異次元の世界の人達と考

えていたからです。しかし、実際にアラブの国に住み、アラブ人に接してみると、自分が彼等に対して持っていたイメージは欧米人の眼鏡を通して見たものに過ぎず、とかく先入観に捉われ易いものだったことに気がつきました。

アラブ人に限らず、その後在勤した中南米のインディオでもその他の民族でも、基本的には人間の考えることは同様

最近イスラエルのラビン首相(当時)とPLOのアラファト議長とが手を握り、イスラエル・アラブ間の和平がやっと成立する兆しが見えてきました。私がチュニジアにいた1982〜1984年頃は、アラファトがレバノンを追われ、PLO本部をチュニス郊外に移してきた頃でした。当時チュニジア当局者は、PLO問題に限らずアラブ全体の問題についても、日本ではAP・UP等の西側の報道ばかり

で伝えてアラブ側の主張が正しく知らされていないと不満を表明していました。尤も一般的にみて、白人相互間でもヨーロッパ人とアメリカ人、ラテン民族とアングロサクソンとは考え方を異にする

多角化して判断の公正を計る必要があるでしょう。

瀧口吉亮氏は昭和24年大蔵省入省以来、国の要職を歴任。特にアルジェリア大使館公使をはじめとして外交関係に尽力。また、昨秋秋市国民外交友の会の顧問に就き、これまでの経験を踏まえた指導、助言をいただいています。

瀧口氏は現在、東京在住だが、秋市平安古の重要伝統建造物保存地区内に自宅があり、月に1回程度帰秋しておられます。



チュニジアの遺跡 ローマ時代のコロシム

昭和50年	大蔵省大臣官房審議官	在アルジェリア大使館公使
昭和53年	在モントリオール総領事	
昭和56年	在チュニジア特命全権大使	
昭和59年	在ベネズエラ特命全権大使	
昭和63年	退官	
平成6年	秋市国民外交友の会顧問	



仁木町山口県人会 会長 山下 敏二

仁木町山口県人会が発足したのは、平成7年9月8日であり、平成7年9月8日、毛利元徳公の命により大江の地に鎌入式が行われた日、この日であったことを記念して設立総会が開かれ誕生したのが本会であり、鎌入式の翌年の明治15年山口県下から募集した第1陣26戸86名が入植、同16年に第2陣32戸138名、続いて同17年3陣17戸117名が次々と入植し、開墾に着手。入植

当時は藩の移民に対する保護政策があり、厳しい中にもいくらか余裕もありましたが、その保護政策も藩の財政が逼迫し打ち切られてからは、苦しい生活が続いたと聞いております。その苦しさは耐えきれず帰郷した数は相当数となり、今ではその当時の家督を継いでいるのは10数戸(分家を入れると約40戸)となっております。その窮乏の中にあつて開拓委員長であった栗屋貞一氏(大正3年10月17日没)は、開拓移民を奨励し予定どおり開墾を達成いたしました。後に栗屋氏の功績を後世に残すため大江神社境内に顕彰碑が建立され、9月8日の例大祭には多くの人々に偲ばれております。

現在の仁木町となるまでの昭和39年までは、大江村と呼ばれており、これは毛利家の祖、大江元徳の姓をとって村名としたものであります。明治20年には、山口市内にある野田神社の分霊と毛利敬親

公の協差を添えて、小樽港から騎馬24頭、総勢100余名が隊列を組み、幟を立てて大江に入り大江神社に奉納した記録も残っております。また、光明寺には、毛利元徳公の位牌が祀られています。

このように、毛利藩にゆかりの神社があること、父祖の地を元氣なうちに是非一目見ておきたいという年輩の方々の願いと、このことを後世に伝えるために一行26名の編成で研修旅行を行うことになったのもです。

実際にこの目で秋市内を見学して感じたことは、開かれてからまだ歴史の浅い北海道では到底考えられませんが、今日なお藩政当時の姿で残っている町並みや武家屋敷は、往時の面影を十分偲ぶことができ感慨深いものがあります。

また、近代日本の夜明けを告げた明治維新胎動の地として、吉田松陰をはじめ、歴代総理など多くの逸材を輩出します。

## 北海道に刻まれる 秋市の歴史

北海道仁木町をご存じだろうか。小樽の西、札幌から約1時間30分の距離にあり、イチゴ、サクランボなどの果樹栽培が盛んな農業を主産業とする町。

この仁木町と秋市とは意外なつながりがある。北海道開拓期の明治15〜17年の3回に渡り、山口県から約340余名が、うち秋市から145名が北海道に入植し

た。極寒での厳しい労働、困難の歴史を経て、現在はその4〜5代目が後を継いでいる。そして、昨年9月に山口県人会(会員47名)が発足し、11月21日〜24日の研修旅行に会員26名が参加、秋市には23日に訪れた。

山口県からの入植者の歴史について、併せて今回の旅行の感想を県人会会長の山下敏二さんにご寄稿いただいた。

## 横顔



演歌歌手

かのう 叶 純子

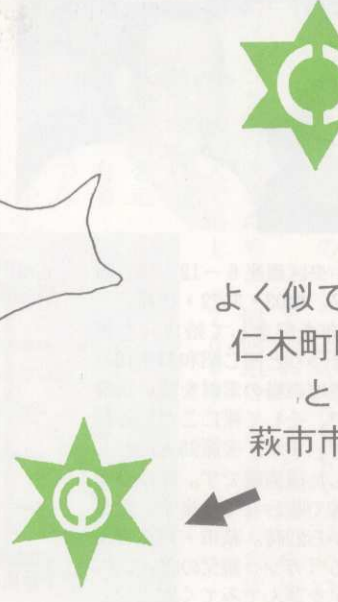
(本名・香川ユリ 萩高卒)

幸せを 歌声に!

昭和56年、山口県のカラオケ同好会仲間と歌っているところを、作曲家・鈴木淳氏にスカウトされる。黒木憲とのデュエット曲「粋な夜」の相

手役に抜てきされる。昭和57年、CBSソニーより「酔いどれ涙酒」でデビュー。その後、市川昭介氏の門下生となる。平成7年1月に新曲「男の酒場」(作詞・藤原良、作曲・水森英夫)、「津軽情話」(作詞・香川 香、作曲・千木良政明)を、ポリドールから発売。11月には、東京・九段のホテルグランドパレスで、ディナーショーを2年連続で開催。独特な歌唱法で、人気をあつめつつある彼女、今年のディナーショーも満員であった。「幸せを歌声に!」

問い合わせ (株)えんぷろ モーション(03・3222・6755)



よく似ている 仁木町町章 と 秋市市章



# 高齢化社会に備えた生活・福祉の拠点が完成

## 市営住宅・玉江団地



玉江団地（萩シルバーハウジングプロジェクト事業）が昨年十月に完成した。この住宅は、高齢化社会を迎え高齢者に対する住宅行政の設備面だけでなく、緊急時の対応、各種福祉サービスの提供にも配慮し、高齢者が自立した安全かつ快適な生活が送れるような居住環境づくりを目指して建設していたものである。平成6年9月の第1期工事に続き、第2期工事を進めてきたもので、総事業費は約10億5000万円。

萩市が、玉江地区（楽々園隣接地）に平成5年度から建設を進めていた市営住宅・

今回完成した部分は、高齢者住宅15戸、一般住宅2戸、身体障害者住宅1戸と約200平方メートルの共同菜園とふれあい広場で、第1期工事分と合わせ全体で、住宅は高齢者用30戸、身体障害者用1戸、一般用13戸、生活援助員用1戸となった。4棟に分かれた建物は、それぞれ渡り廊下で結ばれており、各戸のコミュニケーションが図られるよう工夫してある。また、地域の人のふれあいセンターなどの施設も備えている。

この事業の完成に伴い、隣接する楽々園や萩焼の館、工芸の館、保健・医療・福祉の総合的な相談に応じる萩市在宅介護支援センターなどと合わせ、これからの高齢化社会に備えた萩市の福祉拠点となった。

## ずっと住みつづけたいまちをめぐって

### 萩市が厚生大臣表彰を受彰

萩市が、7年度の在宅福祉事業推進功労厚生大臣表彰を受彰した。

高齢者の在宅生活支援事業等の推進活動を積極的に行い、在宅福祉事業に大きな成果をあげている団体（市町村及び社会福祉法人等）を厚生大臣が表彰しているもので、市町村単位では、山口県はもちろんだが中国地区では萩市だけの受彰となった。

今回の受彰は、(1)高齢者サービス調整チームの活動が活発で、医療機関との連携が図られているなどの模範的な取り組み (2)在宅福祉総合利用券方式の導入 (3)デイサービス事業による介護への積極的な

対応 (4)ホームヘルプサービス事業のチーム方式によるサービスへの積極的な取り組み (5)山口県内では初めて、高齢者が自立した安全かつ快適な生活が送れるように市営住宅・玉江団地（シルバーハウジング）をデイサービスセンターに隣接して整備する等の高齢者の在宅福祉事業の先進・モデル事業の積極的な取り組みが認められたもの。

このほか、平成6年4月には萩市在宅介護支援センターが事業を開始した。このセンターは、福祉サービスの情報提供、サービス利用の手続き代行のほか緊急通報システムを導入してひとり暮らしの高齢者からの電話相談などを行っている。

萩市では「いつでもどこでもだれでも」保健福祉サービスを受けられ、市民が健康で、安心して生きがいを持って快適に暮らせるまちづくりを目指している。

## 萩市中学校新設校の校名を募集

萩ネットワーク第6号で紹介した通り、萩市及び萩市教育委員会では、平成9年4月1日から新設2校のスタートに向けて、現在準備を進めている。今回、この新設2校の「校名」を広く募集して、それを参考に検討することにした。

これまでの各校の伝統的な教育を基調とし、新しい時代にふさわしい校名を期待している。なお、3校を廃止し、2校を新設することから現在の「萩第一中学校」「明経中学校」「指月中学校」の名称は採用しない。

ネットワーク会員の皆さんもぜひ応募されてみては…

◎応募資格 萩市在住者または萩市出身者

◎応募方法 次の内容を記入のうえ、ハガキまたは封書で応募

- 1 校名（仮称東中・現第一中）、命名の理由
- 2 校名（仮称西中・現指月中）、命名の理由
- 3 住所・氏名・年齢・電話番号

※ただし、1校のみの応募も可。

◎応募期限 1月31日（水）必着のこと

◎応募先 〒758 萩市大字江向510番地 萩市教育委員会総務課（083・25・3131内線293）へ

※なお、優秀者には記念品を贈呈。

## 萩観光名所・笠山の「風穴」が再開へ

### 萩越ヶ浜漁協が今春予定

経営難のため、1991年から閉鎖されていた萩市越ヶ浜笠山のふもとの「風穴」が、越ヶ浜漁協によって5年振りに復活することになった。

これは、債権者・広島総合銀行が山口地裁裁支部に申し立てていた風穴の競売で、同漁協が5826万8000円で落札したもので、風穴は、明神池側にあり

広さ約300平方メートル、冷気が吹き出し夏でも涼しく、観光客には「天然クーラー」として喜ばれていた。閉鎖期間中、内部への立入ることとは出来ず、市民や観光客からは早く再開してほしいとの声が上がっていた。

萩越ヶ浜漁協では、今春の再開を目指しており、萩市の観光名所復活に期待がかかる。

## 人の動き

### \*秋の褒章・叙勲

- 一 藍綬褒章  
大草 義秋 (86歳)  
元市議会議員 萩市濁淵
- 一 勲四等旭日小綬章  
木原 繁 (70歳)  
元海上保安学校長 萩市倉江
- 一 勲五等瑞宝章  
三浦 久 (78歳)  
元市議会議員 萩市河添

## 姉妹都市・鎌倉市・下田市と 災害時の相互応援協定を締結

このほど、萩市は姉妹都市・鎌倉市（神奈川県）、下田市（静岡県）の両市と地震等災害時における相互応援に関する協定を締結した。

これは、昨年1月の阪神大震災を契機として、地震などの災害に備え、両市間の相互応援と、姉妹都市としての絆をより深めようとする目的で行ったものである。

協定の内容は、いづれかの市域において災害が発生した場合に、被災市の要請にこたえ、応急対策、復旧対策について相互に応援し合うことを目的としている。

今回の調印により、これまでの文化・産業・スポーツ交流に加え、防災関係においても姉妹都市としての一層の友好関係が深まったことになる。

## 今年「一の谷合戦直 實組打之図」

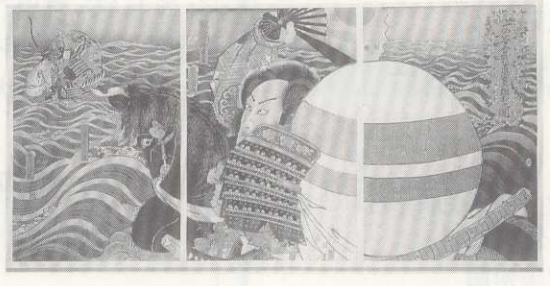
萩信用金庫のカレンダー

このほど、萩信用金庫の今年のカレンダーが出来上がった。萩信用金庫のカレンダーは、毎年藩政時代の絵図や掛け軸などを採用しており、人気が高い。

今年のカレンダーは、今秋10月に開館予定の山口県立萩美術館・浦上記念館が所蔵する歌川国貞の浮世絵「一の谷合戦直實組打之図」を紹介。嘉永5年（1852年）9月、河原崎座で八代目市川團十郎が上演した一の谷合戦を描いたもので、平家物語の海に逃れた平敦盛を源氏の武将・熊谷次郎直実が呼び戻す場面である。3枚続きの前景に直実を画面いっぱい描いた大胆な構図となっている。

このカレンダーを希望される人には、無料でお分けすること。ただし、送料は自己負担。

申し込み 萩信用金庫本店（0838・22・3111）



## しまねスカイツアー特別企画

### 萩・津和野の旅 旅行代金 (お一人様) No.600-2005

4~6名1部屋	3名1部屋	2名1部屋
¥29,800	¥31,800	¥34,800

◇行程

1	羽田空港(8:40頃) → 石見空港(10:20頃) = 萩市内観光(昼食、松陰神社・松下村塾・東光寺・武家屋敷町散策) = 萩(17:00頃)(泊)
2	萩(9:00頃) = 萩焼観光 = 青海島 = 秋芳洞 = 秋吉台 = 津和野(16:30頃)(泊)
3	出発までフリータイム、殿町・森崎外旧居などお楽しみ下さい*昼食は自由食
3	津和野(13:00頃) = 益田市内観光(医光寺・万福寺) = 特産物センター = 石見空港(17:00頃) → 羽田空港(18:25頃)

◎出発日 1月: 7.8.9.10.11.12  
2月: 12.13.14.15.18.19.20.21.22.25.26.27

ビッグホリデー株式会社 ☎03-3818-8512



# 情報アラカルト

## 北海道地区

### ◆山口県の物産と観光展

萩市からは萩焼や海産物、萩ガラスの特産品を出展します。

とき 1月23日(火)～29日(月)

ところ 札幌市・三越札幌店

## 東北地区

### ◆萩焼作家の個展

#### ◆守繁栄・徹父子展

とき 1月18日(木)～23日(火)

ところ 福島市・中合百貨店

## 関東地区

### ◆世田谷ボロ市

世田谷ボロ市のふるさと物産展に、萩市からも萩焼や夏みかん菓子などの特産品を出展します。

とき 1月15日(祝)・16日(火) 午前9時～午後9時

ところ 世田谷信用金庫構内駐車場

### ◆萩焼作家の個展

#### ◆小田光治作陶展

とき 2月5日(月)～15日(木)

ところ 千葉市中央区・千葉市陶芸ギャラリー「呂久呂」

### ◆萩風会3人展

萩焼作家の金子信彦、兼田佳炎、納富晋の作品が展示されます。

とき 2月22日(木)～3月5日(火)

ところ 東京・日本橋高島屋

### ◆第10回萩焼・赤間現伝統工芸新作展

萩焼作家・岡田裕、兼田三左エ門、兼田佳炎、厚東建信、坂高麗左衛門、玉村登陽、止原伸郎、納富晋、野坂康起、波多野善蔵、松村拓夫、三輪休雪、三輪栄造、山影陶道の作品が出品されます。

とき 3月12日(火)～18日(月)

ところ 横浜市・横浜そごう6F美術画廊

### ◆「椿を愛でる 椿を創る七人展」

日本の特産樹である椿。現代の新しい生活空間における椿の「かたち」を現代の視点でとらえデザインされた作品が紹介されます。萩からは、椿をつかった染色



に挑戦している水津初美さんの椿染、また椿の木からこまを作っている橋部正繁さんの作品が出品されます。

とき 1月25日(木)～30日(火)

ところ 世田谷区・玉川高島屋5Fアートサロン

水津初美 美術大学卒業後2年間染めを学ぶ。米沢市で織りを学んだ後、帰萩し椿染めの創作を始める。新人染色展2回入賞。

橋部正繁 椿の木を利用した大小のこまを作っている。

### ◆山口県の物産と観光展

萩市からは萩焼や海産物の特産品、萩ガラスを出展します。

とき 2月6日(火)～11日(日)

ところ 東京・三越日本橋店

### ◆東京ドームふるさとフェア'96「全国の観光と物産展」

萩からは、萩焼を出展します。

とき 1月19日(金)～21日(日)

ところ 東京文京区・東京ドーム

## 東海地区

### ◆萩焼作家の個展

#### ◆萩名家三輪窯一門展

三輪家初代から現代までの作品が展示されます。

とき 1月3日(水)～21日(日)

ところ 名古屋市・松坂屋美術館

## 関西地区

### ◆萩焼作家の個展

#### ◆岡田裕作陶展

とき 1月3日(水)～9日(火)

ところ 京都市・京都高島屋

#### ◆都野栖雲作陶展

とき 2月21日(水)～26日(月)

ところ 大阪市梅田・阪急百貨店

#### ◆高見世清次作陶展

とき 1月12日(金)～23日(火)

ところ 奈良市・近鉄百貨店

## 中国地区

### ◆萩焼作家の個展

#### ◆守繁栄・徹父子展

とき 2月21日(水)～26日(月)

ところ 倉敷市・天満屋

## 九州地区

### ◆萩焼作家の個展

#### ◆守繁栄・徹父子展

とき 1月31日(水)～2月4日(日)

ところ 佐賀市・玉屋

#### ◆画廊人気作家アート展

萩焼作家の石松泰唐の作品が出品されます。

とき 2月3日(土)～9日(金)

ところ 北九州市八幡西区・黒崎井筒屋

## 海外情報

### ◆萩焼作家の個展

#### ◆濱中月村個展

とき 1月27日(土)～2月10日(土)

ところ オーストラリア・ビクトリア州 ローン市「QDOS ART GALLERY」

#### ◆濱中月村個展

とき 2月13日(火)～27日(火)

ところ オーストラリア・ニューサウスウェルズ州 パディントン市「CERAMIC ART GALLERY」

## 萩市関係

### ◆今、蘇る！萩ガラス

#### ◆江戸時代の萩ガラス・復元品展示会

とき 1月1日(月)～15日(月)

ところ 萩市越ヶ浜・萩ガラス工房

#### ◆新作萩ガラスの茶道具展示会

とき 1月1日(月)～15日(月)

ところ 萩市越ヶ浜・萩ガラス工房

### ◆松陰神社勸学祭

吉田松陰をまつり、受験生の合格祈願を行う祭りです。

とき 1月15日(祝)

ところ 萩市・松陰神社

### ◆梅まつり

萩の入口・萩有料道路側にできた萩往還梅林園

を会場に行われます。梅林園には、約250本の梅の木が植えられており紅・白の可憐な花が園内を飾ります。また、当日は、特産市や抹茶席なども開催されることになっています。

とき 2月18日(日)

ところ 萩市・萩往還梅林園

### ◆早春の風物詩 しろ魚まつり

松本川で行われる「しろ魚四ツ手網漁」を背景に、しろ魚のおどり食い、しろ魚即売など萩の早春の風物詩です。

とき 3月10日(日)

ところ 萩市・JR東萩駅前広場

### ◆江戸に遊ぶ in 萩

昔日の残る萩。この背景の中で3月の2日間、松陰、龍馬、晋作、小五郎、町人、旅人など自分の好きな人物になりきり萩の町を散策するものです。誰でも参加できます。

とき 3月23日(土)・24日(日)

ところ 萩市・萩城下町、松陰神社などの観光地

問い合わせ 俣宿(くるまやど) 0838・26・6474

## テレビ

### ◆NHK BS-2「クイズ歴史紀行」

この番組は、視聴者と一緒にクイズを楽しみながら歴史の謎を探る番組です。今回は、萩を舞台にした歴史クイズが出題されます。あなたも、萩の歴史クイズに挑戦してみてください。

司会 ジェフ・バーグランド、高井真理子アナウンサー

放送日時 3月9日(土) 午後11時15分～午前0時

再放送 3月10日(日) 午前11時～11時45分

## 書籍

### ◆江戸時代 人づくり風土記山口(農文協)

むずかしい郷土史が、平易な文章、注釈、ルビにより容易に理解。現代の基礎をつくりあげた江戸時代の現場に読者とともに訪ねる。興味あふれる歴史を編集。毛利氏の防長受領と萩本藩、四支藩の成立など江戸期の様子がよく分る。

定価4,500円。2月発売予定。

### ◆伝統美に挑む「緋が走る」 原作・ジョー指月、漫画・あおきてつお(集英社)

萩焼に取り組む若き女性を主人公にしたコミック。そのひたむきな萩焼に対する取り組み、そして新しいものへの挑戦が続く。

第8巻まで既刊。定価500円。

### ◆るるぶ萩津和野(JTB日本交通公社出版事業局)

「みる」「たべる」「あそぶ」情報に加え、「歴史と自然のある風景」「伝統が息づく祭り」「伝統の品から新顔までお土産いろいろ」などあらゆる情報を満載。萩・津和野を中心に周辺の20市町村を紹介。

定価730円(税込み)。2月上旬発売予定。

## 萩・椿まつり

日本最大級の笠山のヤブ椿群生林。2万5,000本の椿が深紅の花をつけて、みなさんをお迎えます。

とき 2月24日(土)～3月24日(日)

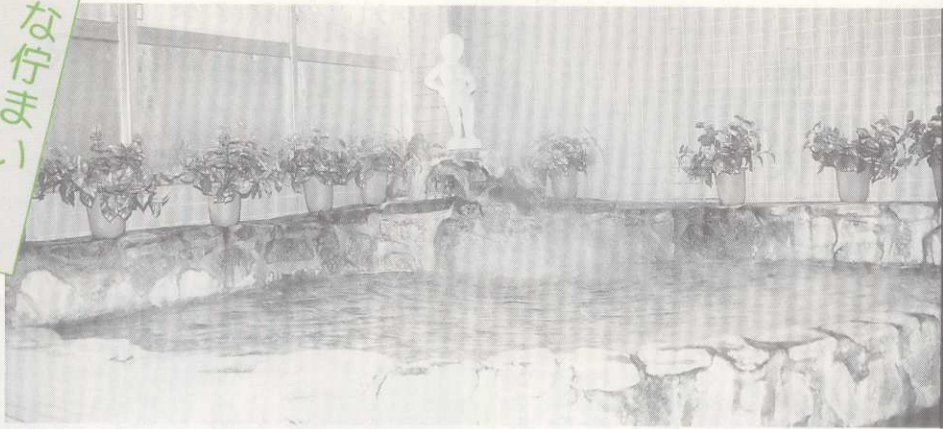
ところ 萩市・笠山椿群生林

内容 椿コンサート、椿トライアルラリー、俳句大会、写真コンテスト、郷土芸能、抹茶席、植木市、特産市、露店など





静かな佇まい  
心ゆくまで



## むつみ温泉

■阿武郡むつみ村

- 交通/萩から車で40分
- 問い合わせ先 むつみ荘 08388-8-0221

山村の静かな温泉。緑豊かで、自然に恵まれた中で入浴したい方には最適。リュウマチや糖尿病に効果がある。味覚も、名物「しし鍋」や山菜など山の幸が豊富。のんびり気分で、ひなびた温泉情緒を求める人には、ぴったりの温泉です。今のシーズン、冬景色もこの自慢。訪れる湯治客の心をきつとごませてくれるはず。のどかな時間をお過ごしください。



完成予想図

## (仮)田万川温泉

■阿武郡田万川町

- 交通/JR山陰本線江崎駅より徒歩20分。石見空港より車20分
- 問い合わせ先/田万川町役場 08387-2-0300

山口県の北東に位置し、島根県境にある田万川町。とりにある石見空港からのアクセスなら、全国どこからでもOK。瀬越海水浴場がすぐそばで、海洋レジャーを楽しんだ後の利用は最適です。効能は、きりきず、慢性皮膚病、慢性婦人病など。山口県指定文化財の西堂寺にちなんだ六角形の施設もおもしろい。今年、4月オープン予定。真新しい、施設はいかが？。



湯免ふれあいセンター

## 湯免温泉

■大津郡三隅町

- 交通/萩バスセンターより防長バスで30分。山陰本線JR長門三隅駅より5分
- 問い合わせ先/三隅町役場 0837-43-0221

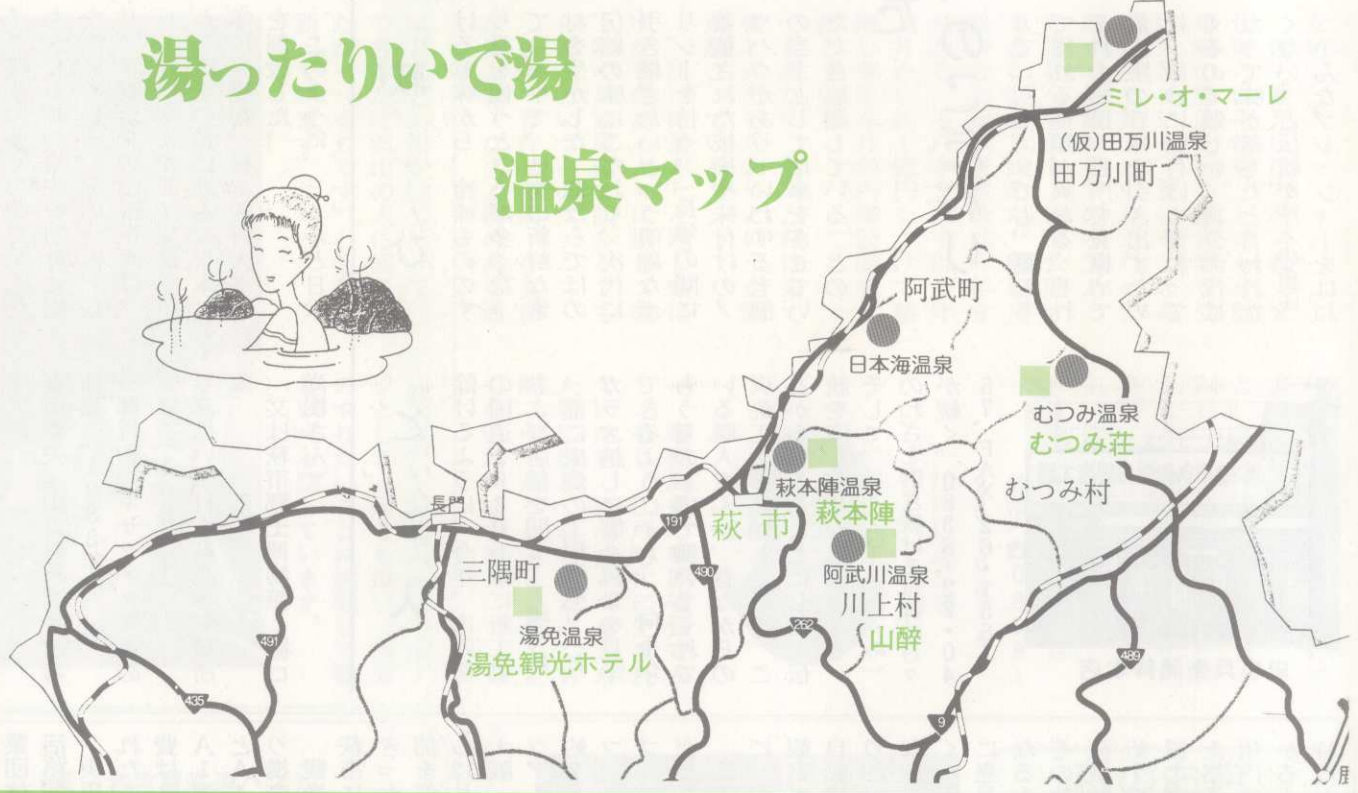
田園にある温泉地。今から約1100年の昔、弘法大師が一夜御夢想により「必ずこの地に万病を医する霊泉あり」と教えられ今に。泉質は、アルカリ性単純弱放射能泉で、神経痛、腰痛、皮膚病などによく効く。露天風呂やサウナ、温泉プール、また近くには香月泰男画伯の「町立香月美術館」なども建築されており、家族連れで終日楽しめるレジャーゾーン。

もてなしは  
輝く自然と  
豊かな情緒



萩 40万mに広がる、吾妻山麓・史跡散策園  
萩本陣 政府登録・国際観光旅館  
はぎ ほん じん 萩本陣  
萩を代表する温泉観光旅館。ここは、観光の町・萩のイメージを大切に作る宿で、訪れる客のすべてを従業員一同もてなしの心で迎える。収容人員は、550人。お泊まりは、1泊2食で13,000円より。露天風呂や庭園はこの自慢で、40万平方メートルにも及ぶ広大な敷地にレジャーゾーンが広がる。  
■萩市椿東 ☎0832-22-5252

## 湯ったりいで湯 温泉マップ



## MIRE O MAR

ホテル ミレ・オ・マーレ

イタリア語で「海を望む」との意を表すリゾートホテル。その名のとおり「窓から眺める海だけが、唯一このホテルの自慢」と控えめなオーナーシェフの鈴木さん。20年間関西のイタリア料理店で磨いた腕と地元の素材とがベストマッチ。夕食のディナーがおすすめ。1泊(スペシャルディナー付)10,000円より。  
■阿武郡田万川町大字江崎 ☎08387-2-1456



## さんすい 山 酔

木の温もりを直接肌で感じられるやすらぎのレストラン。豊かな景観を眺めながら味わう季節の味覚は格別。採れたてのアユやユズ、山菜はいかが。おすすめは、しし鍋1人前3,000円より。また予約制の会席(3,500円より)もこの自慢。阿武川温泉施設すぐそば。  
■阿武郡川上村池ヶ原 ☎0838-54-2422

## ゆめ 湯免観光ホテル

緑の中にある、しっとり落ち着いた雰囲気のホテル。新鮮な素材を生かした料理と家庭的でリラックスできるサービスがこの自慢。温泉宿ならではのやすらぎを求める人には最適。1泊2食で10,000円より。定員200人。「湯免温泉には、今だに素朴な自然が生きている。夢とやすらぎを」  
■大津郡三隅町湯免温泉 ☎0837-43-2000



## むつみ荘

山間の静かな温泉宿。この自慢は「しし鍋」に「きじ鍋」の山の幸。シーズンの今がチャンス。また、味にこだわりのオーナー、海の幸も賞味できるとか。鯛を塩石焼きにした「宝楽焼」(5人以上)。この3品は、お一人2,000円からとお手頃。1泊2食で、8,000円より。定員60人。  
■阿武郡むつみ村高佐 ☎08388-8-0221