

# 萩

## ネットワーク

第20号 1998年3月  
 発行：萩ネットワーク協会  
 〒758-8555山口県萩市大字江向510 萩市役所広報課内  
 TEL0838-25-3131 FAX0838-26-5458  
 萩市ホームページ <http://www.urban.ne.jp/home/hagicity/>

萩の沖合い約45kmの日本海に浮かぶ緑豊かな自然の島・見島。この見島と萩市本土を結ぶ離島航路に、4月から高速貨客船「おにようず」が就航します。

この高速船の就航により、萩-見島間の運航時間はこれまでより

40分短縮され、1時間10分となります。これを機に、見島への観光客の誘致や地場産業の振興など地域の活性化につなげ、見島の新しい時代の扉を開こうと、地元では会社の設立など活発な動きが見られます。

### 新時代の扉が今開く！



高速貨客船「おにようず」



見島牛



ジーコンボ古墳



宇津観音崎



見島島内の景色

#### 目次

萩のまちがかわっています	P 2~3
萩の春のイベント紹介	P 2~3
ズームアップ=ふるさと情報プラザ所長・吉村洋二さん	P 3
萩国際大学が第1次審査に合格	P 4
しろ魚料理の店紹介	P 4
見島出身歌手・中村光志さん	P 4
北海道で山口県の物産と観光展を開催	P 4
維新の長州~主役の背景~①「水戸藩の不思議」	P 5
群馬県に松陰の妹ゆかりの寺が	P 5
新酒「おにようず」と「角釜」誕生	P 6
箱根駅伝の活躍を！吉富一成君（萩工業高等学校出身）	P 6
萩の味アラカルト・鯛の甘露煮	P 6
萩市のホームページ	P 6
特選素材2題	P 7
6つの松下村塾	P 7
萩の魚をPR！東京・小田急百貨店で販売会	P 7
情報アラカルト	P 8

#### 萩市見島

豊かな自然に囲まれた面積7.8kmの小さな秘島。奈良時代初期から、大陸との交易の中继地、防人の島として栄えた。島内には、国指定史跡ジーコンボ古墳群や国指定天然記念物・見島牛産地など数々の史跡と観光資源に恵まれ、日本でも有数の渡り鳥の飛来地としても有名です。

島沖の八里ヶ瀬は、対馬海流とリマン海流が行き交い大きな天然礁（瀬）が形成され、マグロ、瀬つきアジ、タイなど魚の宝庫となっています。

◆ジーコンボ古墳群  
7世紀後半から10世紀初頭にかけて造られたもので、被葬者は地理的位置からみて、この頃の対外関係のための前進基地として駐留していた高度の文化をもった指揮官クラ

スの人々の墳墓ではないかと考えられています。

◆宇津観音崎  
全国で3か所の一つと言われている「正観音」がまつられています。参道に寄進された数十の鳥居や百数十段の下り階段は珍しい眺めです。

◆国指定天然記念物・見島牛産地、見島のカメ生息地  
見島牛は朝鮮半島から渡来し、室町時代頃から飼育されていたと言われ日本で最も古い和牛で、その型は和牛の原型を留めていると言われています。

見島はもと本州の一部であったが、第4紀洪積世以降に島として本州から離れたもので、島内には当時の遺存生物がみられます。イシガメ・クサガメもその一つです。



# ねえ知っちよる？ 萩が変わりよるんよ！

今、萩が変わりつつあります。市内のあちこちでは、かつて例がない程の大型工事が進行中です。貴方の目で、新しい「萩」をご確認ください。

## アトラス萩ショッピングパーク

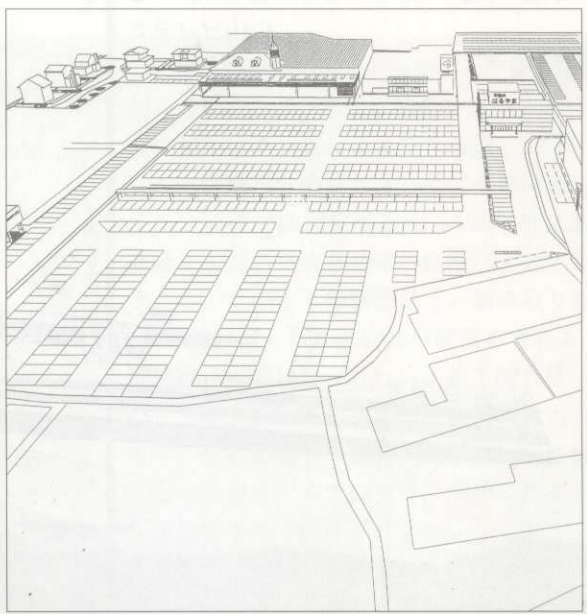
国道191号と国道262号が交わる、市内の御許町交差点。そのそばに位置する「アトラス萩」。

市外にお住まいになつていらっしゃる方も、萩にお帰りになった時に、一度は買い物に行かれたことがあると思います。

この「アトラス萩」駐車場の周辺が、大きく変わります。この駐車場を囲むように、核店舗の「丸久萩店」、洋服の「はるやま」、家電の「ベスト電器」、ホーム



現在整備中のアトラス萩周辺



アトラス萩ショッピングパーク完成予想平面図

大型複合店としては、市内最大。各店舗も市内最大。このショッピングパークの完成で、これまで以上に市外からの買い物客も予想され、萩市の

地域経済に大きな影響を与えるものと期待されます。またこのショッピングパークは、今後様々な施設の追加が計画されているようです。

## 萩やすらぎ苑 萩広域斎場

平成8年度から萩市桜花台（椿東地区）に建設中であつた萩やすらぎ苑 萩広域斎場が、4月から供用開始します。萩広域斎場は、萩市・川上村・阿武町・むつみ村・旭村・福栄村の1市4村の共同利用施設として、平成5年度から事業着手してまいりました。建設地は椿東地区の



萩やすらぎ苑萩広域斎場

## 福祉施設 「さんみ苑」

精神薄弱者更生施設を中心として、萩市三見蔵本で整備が進められていた「さんみ苑」が完成します。この施設は、精神薄弱者更生施設・老人デイサービスセンター、在宅介護支援センターの3施設を備えており、山口県内では初めての合築施設となります。

各施設のサービスは、精神薄弱者更生施設が知的障害者の更生に必要な訓練や生活指導など、老人デイサービスセ



完成間近となったさんみ苑

## 交通混雑解消に 道路拡幅へ

萩市の中心部に位置する御許町交差点から市役所前を通つて山口県立萩美術館・浦上記念館までの国道191号が、幅27mの片側2車線に拡幅されます。この間の道路は朝夕のラッシュ時はもちろん、日中でも萩市内では一番の交通渋滞を起し、特に観光シーズンには観光バスなどのメイン通りともなり、渋滞が一層ひどく市民や観光客には大変迷惑をかけることになっていました。この渋滞を解消しようと、建設省が拡幅工事を行うものです。

## すっきりした 街並みへ変身

国道191号の御許町交差点から警察署までの間で、電線共同溝工事が行われています。電線共同溝工事は、現在電柱から供給されている電力や電話などの通信線を、地中に設置する電線共同溝の中に移設して街の美化を図ろうとするものです。工事が終わると、視界から電柱や電線がなくなりスッキリした風景へと街並みが変わります。



電線類地中化工事が進められる吉田通り

いよいよ観光シーズン到来！萩市では2月21日から萩・椿まつりが開催中です。これから萩のまちには四季折々の自然を活用したイベントが開始されます。それでは、この春に開催されるイベントをご紹介します。

## 萩・椿まつり

とき 3月22日（日）まで  
午前10時～午後4時  
ところ 萩市越ヶ浜虎ヶ崎・笠山椿群生林  
○期間中の土・日曜日に実施されるもの  
椿みどころ案内人・椿群生林を散策する人のために、無料ガイドをします。ぜひご利用ください。



椿案内人による群生林のガイドの様子

## しろ魚まつり

ふるさと萩の早春の味を思う存分味わえます。しろ魚漁の体験コーナーも大人気！

とき 3月8日（日）午前10時～午後4時  
ところ JR東萩駅前広場  
内容 もちまき大会、四ツ手網漁体験（有料1500円）。体験者にはしろ魚1袋進

## 萩の酒まつり

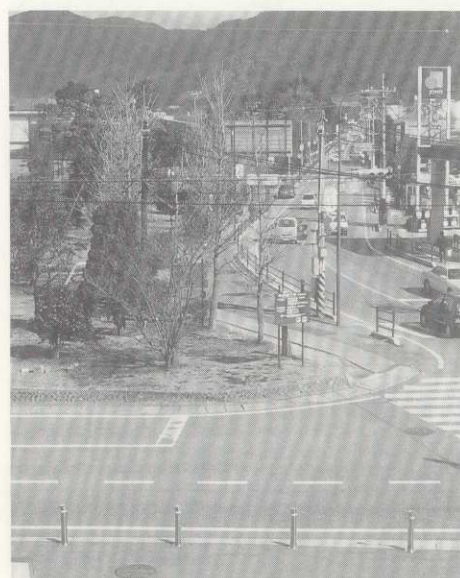
萩地方の地酒と鮮魚、水産加工品がずらり出そろいます。今年地ビールコーナーも新たに登場！

とき 3月23日（月）午後3時から  
ところ 萩市堀内 味楽亭  
内容 ①きき酒競技会  
5種類のお酒を香りや味で識別する競技です。  
②萩の酒と肴を楽しむ会  
萩ならではの新酒と新鮮な瀬つきアジやアマダイなどの肴を楽しむ交流会です。  
③清酒PR・販売など

## 菜の花まつり

参加費 3000円  
参加者 自由参加（ただし成人に限ります）  
問い合わせ 萩市商工課  
（08383131）

椿地区の萩有料道路沿線は、春になると菜の花の黄色いじゅうたんが彩られます。天気の良い春の日にはここで写真を撮ったりスケッチしたり、お弁当を広げたりして楽しむ市民も増え、萩の新しい名所となっています。



国道191号山口県立萩美術館・浦上記念館から御許町方面を望む

拡幅工事に伴って、市役所駐車場や博物館、消防署などの公共施設も影響を受けることとなり、消防署・博物館の移転が決まっています。



# 「花」ときどき ところによ 春のイベント



指月公園の「ミドリヨシノ」

## 桜まつり

まつりの舞台は、萩で有名の花見スポット、指月公園。ソメイヨシノをはじめ、八重ザクラなど約600本の桜が楽しめます。また、ここには全国で萩にしかないといわれ、天然記念物にも指定されている「ミドリヨシノ」とい

## 牡丹・つつじまつり

会場の指月公園内では、600株の牡丹の花や、2000本のエビネの花、ツツジが見事に咲き誇って皆さんをお待ちしています。  
とき 4月25日(土) 5月5日(祝)  
ところ 萩城跡指月公園ほか  
問い合わせ 萩市観光課 (083883131)

## 萩焼まつり

「茶陶」として発展した萩焼。今では日本を代表する陶器となっています。まつりでは市内の萩焼窯元や販売店などが多数参加した萩焼の大会が行われ、毎年多くの人で賑わいます。  
とき 5月1日(金) 5日(祝)  
ところ 萩市民体育館  
問い合わせ 萩市商工課 (083883131)



萩焼まつりでの萩焼の展示即売

## 萩・大茶会

茶道に深い関心と愛情を示した毛利輝元。歴代の毛利藩主も茶道をたしなみ、さまざまな茶会を開いていたように、今も花江茶亭や花月楼として萩の地に残っています。今年で第2回目を迎える萩・大茶会。毛利の愛した茶の湯が、新緑香る萩城跡指月



昨年の萩・大茶会

## 萩・夏みかんまつり

萩の風物詩のひとつ「夏みかん」と土曜。この季節になると市内は甘酸っぱい夏みかんの花の香りに包まれます。懐かしく思い出される方も多いのではないのでしょうか。  
とき 5月17日(日)  
ところ 萩城跡指月公園  
問い合わせ 萩市観光課 (083883131)

## 河添の河川公園

橋本川添いの河添地区にある河川敷から玉江橋間が、水と親しむことのできる河川公園として整備されています。公園には、多目的広場やミニバスケットコート、低木を植栽した散歩道などが整備されることになっています。河添から平安古の川岸端の松を眺めながらの散歩も萩の風情が感じられることでしょう。

## 公式試合もできる萩ウェルネスパークの野球場

山口県が、市内露口で建設を進めている萩ウェルネスパーク内に整備される主要施設の一つである野球場が6月に完成します。左右両翼が100m、センター122mで東京ドーム並の広さを誇ります。収容人員は1万5000



萩ウェルネスパークの主要施設である野球場

# ズームアップ



ふるさと情報プラザ  
吉村 洋二

## ～ふるさと萩～

今回のズームアップは、東京都千代田区の有楽町駅前にある財団法人地域活性化センターが運営する「ふるさと情報プラザ」の吉村所長に、ふるさと萩の思い出や萩への熱い期待を語っていただきました。

飛行機はゆっくりと旋回したのち、滑るように石見空港に到着した。  
まはゆいばかりの太陽が照りつけ、空は抜けるように青く、空気は澄みきっていた。コバルトブルーの日本海を右手に眺め、車を走らせること約1時間余りで萩の町に到着した。快適なドライブである。  
東萩駅から浜田にいき、そこで急行「出雲」を使って東京まで10数時間の列車の旅、30数年前のことである。いまではこの距離を航空機で飛べば、通勤時間プラスアルファ

1で着くことができる。まさに隔世の感である。  
数年おきに帰郷しているのだが、その都度まちの様相が変わってきている。一言で言えば、都市化がこの山陰のまちにも徐々にではあるが押し寄せているのだ。  
夏みかんの畑がなくなり、新しい建物ができている。  
街の真ん中をつきぬける広い道路が建設され、維新のまち「はぎ」も近代化の波にさらされてきたのだ。むかし

が良かったといっても古いものすべがよいということでもないが、地域資源としての歴史の産物は、大切に保存されなければならぬだろう。  
今では、生まれ育った土地よりこの東京での生活が長くなってしまった私だが、いつでも萩を想う時、「ふるさと」という言葉が心に響く。  
幼い頃を父母とともに過ごした、懐かしいその土地の思い出が心深く刻まれているせいだろうか。  
夏の住吉祭り、巡業で廻ってくるサーカス、商店街の夜店、木枯らしの吹き始める頃の大名行列等、季節がめぐる度、萩の風物詩として心に浮かぶ。  
行政の支援と地域住民の知恵と努力が地方の時代を築いた  
萩は今、歴史の街として、

観光都市として更なる発展を目指している。  
全国から多くの人を迎え、「きて良かった」「また来よう」と強い印象を与えているに違いない。  
地方の時代が叫ばれてから久しく、まさに今、地方は活力に溢れ自信に満ちてきている。行政の大きな支援と地域住民の知恵と努力と意気込みの結果が実を結んできた結果ではないだろうか。  
萩を遠く離れている自分であるが、心からいつも応援している「ふるさと」である。  
プロフィール  
萩高を卒業後、早稲田大学法学部入学。  
卒業後、一時三共製薬に在籍。その後、自治省の関係団体に移り、現在は、財団法人地域活性化センターが運営する「ふるさと情報プラザ」の

所長。  
ふるさと情報プラザ所在地 東京都千代田区有楽町1-7-11 有楽町電気ビル1階  
03-3284-0855  
JR有楽町駅日比谷口前  
編集部から  
ふるさと情報プラザは有楽町駅前という交通上利便の良い位置に立地しています。  
館内には、萩を始めとして観光パンフレット等の自治体情報であふれています。また、インターネットも備えられ、最新情報にもアクセスできます。  
その中に、いつもここにこのとして職員を率いておられる吉村所長。  
都内の方も、出張でお出かけの方も、是非一度都内の「萩」をご確認ください。

## あなたも野球場の名付け親に!

山口県では、この6月萩ウェルネスパーク内に完成する野球場の愛称を広く募集しています。皆さんもこの野球場の名付け親になつてみませんか。  
応募資格 萩を愛する人  
応募内容 萩ウェルネスパークの野球場にふさわしいもの、独創的で未発表のもの  
※入選者には記念品を贈呈します。  
申し込み・問い合わせ 官製はがきに野球場の愛称、住所、氏名、年齢、職業(学校名・学年)、電話番号を明記のうえ、3月20日までに、〒758-1004 1萩市江向531の1 山口県萩土木建築事務所工務課1班 (0838820043)



# 来春開学へ向け、

## 萩国際大学第1次審査に合格

平成9年9月25日に萩学園が文部省に提出した大学設置認可申請の第1次審査判定がこのほど通知されました。

### 第1次審査に合格

2月12日に文部省から第1次審査判定が萩学園に通知され、合格に当たる「継続審査」になりました。

これにより、萩国際大学開学に向けてさらに大きく前進しました。

### ポイント

第1次審査は昨年の10月から今年の2月にかけて、大学設置・学校法人審議会が審査

されてきました。

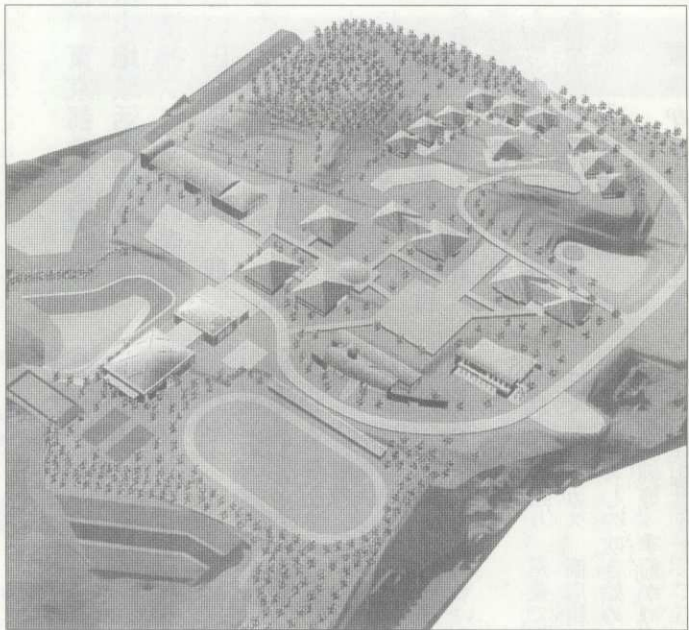
審査内容は設置計画の主要な事項について調査され、大学設置構想が適切かどうか、設置について特別の必要性が認められるかどうか、設置及び運営が適切に行われ得るかどうかを総合的に審査されました。第1次審査に合格したのですから、萩国際大学はこれらの要件を十分満たしていると言えます。

### 今後の予定

大学認可後に学生募集を行います。来春4月に開学します。萩市の長年の夢であった4年制大学実現まであと1年です。あと一歩というところま

で来ています。今後は、学生や教職員の受入れ体制の整備に全力を注ぐ必要があります。大学側も3月中旬には数名の教職員が新たに萩に来て生活することになり、本格的に

これらのことに取り組むことになっていきます。今後は大学、市民、民間団体、市の4者が協力し、来春4月の開学に向けて取り組んでいくことになっていきます。



萩国際大学完成予想図

## 寒い北海道で萩の魅力PR！ 「第6回山口県の物産と観光展」開催

平成10年1月20日～26日

初めての北海道、それは出張でした。三越札幌店で1月20日から26日まで開催された「第6回山口県の物産と観光展」で、萩市の観光PRをするためです。

四季の美しい花々を扱った「萩・花ごよみ'98」の「椿」を中心に紹介しました。萩市笠山には、10haもの広大な敷地に約2万5千本の椿の群



開拓期に、多くの萩出身者が北海道へ渡ったと聞きます。お祖父さんやお祖母さんの話を聞きながら、懐かしく来場された方もおられ、まだ見ぬ故郷へ想いを馳せ、「是非一度行ってみたい。私は萩のファンです。」と熱く語られていました。

また、同時開催として、萩市在住の上田豊治氏の「切り絵の世界」展が紹介されました。



萩市観光課 横山 理

### ちよつといい話

## しろ魚料理を味わおう

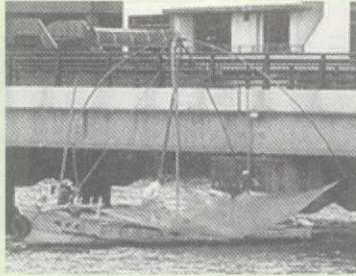
萩の春の味の代表格である、「しろ魚」。食通には楽しみな季節がやってきました。

今号の春のイベントコーナーで、「しろ魚まつり」を紹介していますが、この時期、市内の各料理店でもしろ魚料理を味わうことができます。

しろ魚は、阿武川支流「松本川」の河口で生息するハゼ科の魚で、毎年2月中旬から4月上旬の間に、「四ツ手網」と呼ばれる伝統的な漁法で獲られますが、その水揚げ量は少なく珍重なものとなっています。

おどろい食いを始め、卵とじなど様々な料理で楽しめるしろ魚ですが、なかなかその味に巡り会えない人も多く聞かれます。次にあげる店のほか、

- いくつかの料理店では、しろ魚が捕れる間は料理を楽しむことができます。
- しろ魚漁のシーズンに萩に來られる時には、一度「しろ魚」料理を味わってみてはいかがでしょうか。
- ◆しろ魚料理が味わえる店
- 百万石（下五間町） ☎0838(2)2136
- 田中屋旅館（新川西区） ☎0838(2)7538
- 網代（今古萩） ☎0838(2)0010
- 萩心海（土原） ☎0838(2)1221
- 和食レストラン中村（土原） ☎0838(2)6610
- たにし（唐樋） ☎0838(2)9494
- 鈴豊（新川南区） ☎0838(2)160



「四ツ手網」による「しろ魚漁」

- 千春楽別館 味楽亭（堀内） ☎0838(2)0326
- ◆主な料理
- おどろい食い、卵とじ、天ぷら、茶碗蒸し、ほか 定食、コース、ほか
- ※コースの場合は、事前連絡が必要な場合もあります。
- ◆料 金 一品 800円程度から、コース・定食は3000円程度から
- 問い合わせ 詳しくはそれぞれの店に直接問い合わせ

## 皆さんの声援を！見島出身の歌手誕生

### 中村光志さん（見島出身 26歳）



中村光志さん

・初めて人前で歌ったのが3歳の時で、地方のど自慢大会に出て、沢田研二の「勝手にしやがれ」を熱唱。

バンド活動を始め、高校卒業後は大阪で大学に通いながら音楽活動を続けました。一度就職するも、やはり歌をうたいたくて上京。デビューは、ライブハウスで働きながらオーディションを受けていた時、今の事務所の社長と出会ったのがきっかけです。

音楽の基盤は幼い頃、母に聴かされた演歌、歌謡曲、そして50年代から70年代前半のアメリカンミュージック。声質は自分では透き通る声と自負するんですが、周囲はハスキーだ、个性的だと様々な感想なんですよ...

### 自分自身に妥協しないで作品を多く作り、自分の存在をアピールしていきたいです

そんな、いかにも音楽青年らしい経歴を歩んできた中村さんの出身地は、萩市見島。3月3日のひな祭りにいよいよデビューした、期待のミュージシャンです。

色んな影をテーマに歌った曲で、アップテンポのかっこいい曲です。聴いてくれた人が個々に感じ取ってくれたらうれしいです」との解説。このほかにも、ストレス発散の為に生まれたという「Cigarette Blues」や、いつ解決するか分からない問題をテーマに自分自身に手紙を書くつもりで書いた「Tommyself」という2曲がカップリングされています。



CDシングルジャケット

最後にPRを。「曲は自信をもっていきますので、萩出身の人は、ぜひ聴いてください！」

中村光志プロフィール

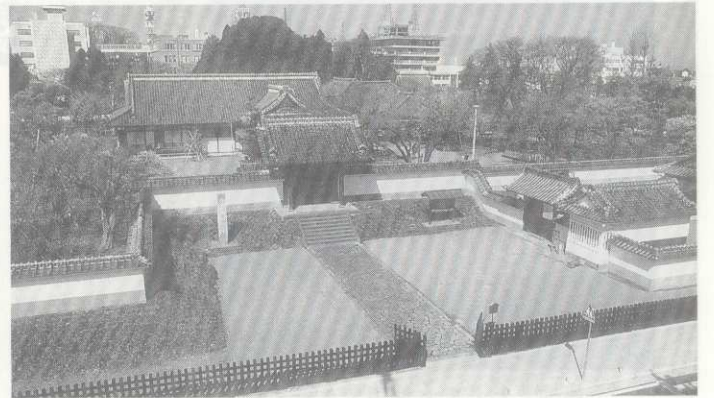
- ・昭和47年1月10日 萩市見島に生まれる
- ・平成9年7月 東京ミュージックフェスティバル初出場、ベストボーカリスト賞受賞を始め、各賞を受賞
- ・同12月 ファーストCDレコーディング開始
- ・平成10年3月3日 デビューシングルCD発売

申込方法 電話かFAXにて、名前、住所、電話番号、希望枚数を連絡問い合わせ イエス・カンパニー トレーディング ☎03・3470・4267 FAX03・3470・4268



# 水戸藩の不思議

今年は明治維新から130年になる。萩に縁をもつ私たちは、郷土の先人がこの近代国家を生む歴史の大変革で主役をつとめたことに誇りを感じている。当然ながら、長州藩が維新回天の主役たりえたのはそれだけのわけがあった。そのわけ・背景が何であったか、シリーズで語ってみたい。



会沢正志齋が教授頭取をしていた水戸藩校弘道館（水戸市役所市長公室公聴広報課提供）

晋作ら松陰門下の長州人に反幕のエネルギーを点火したのは、安政の大獄での師松陰の処刑だった。そして、大老井伊直弼をしてこの大弾圧を強行させる原因をつくったのが水戸藩。皮肉な見方をすれば、ここでも水戸藩は松陰を巻きぞえにしたことで長州藩を倒幕劇の主役に導いたといえなくもない。

維新回天において、尊王攘夷は魔法的なまでの力をもつ指導理念、反幕スローガンとなった。水戸藩はその思想のおろし元だっただけではない。自ら果敢な実行者、先導者となった。

## 殺し合って 人材残らず

水戸藩こそ維新変革のドラマの先ず最初の主役だった。はらった犠牲も大きかった。わが長州藩も薩摩藩も後から懸命にこの先達を追ったのだ。ところが、明治の新政府が出来たとき、要職についている水戸藩人は一人としていなかった。

すなわち水戸藩の不思議である。なぜ、この結果が生じたのか。

1つは、藩内における血で血をあらう長い党派抗争で殺しあい、有為な人材がいなくなったため。2つは、水戸藩の尊王攘夷が長州藩のように反幕を超えて倒幕にまで発展することがついになかったからであろう。



これは何の写真と思われるでしょうか？ 仏前に勢揃いした長州奇兵隊の面々。 正解は、昨年行われた萩市観光キャンペーンの一コマである。それが、なぜ仏様なのかとお思になる方もあるであろう。実はこのお寺、群馬県前橋市にある「清光寺」で、なんと吉田松陰の妹（寿子）で群馬県初代県令榊原素彦の奥様の発願でできた寺である。奇兵隊の面々は群馬県へのキャンペーンが決まった際、長州出身の榊原素彦ゆかりの地を訪ねることを決定。清光寺のほか県庁裏の高浜公園内にある榊原素彦令君巧徳碑や、素彦の提言で迎賓館として建築された臨江閣のお茶室も訪れ、特に巧徳碑では全員で付近の草取りなど清掃作業も行った。

清光寺では、突然の訪問に奥様が大変驚かれた様子で、後に当寺が発行している「清光寺だより34号」に次のように記述しておられる。

「去る7月4日朝9時くらいだったでしょうか、お手伝いの片桐さんの「黒い服を着た人達が多勢境内に入ってきた」というびっくりした様子に何事かと思い玄関に

## 水戸なくして 主役長州なし

初回到水戸藩をとりあげるのとは格別奇をてらったわけではない。ことしのNHK大河ドラマが水戸藩出の「徳川慶喜」をやっている、この水戸藩ならびに水戸学なくしては長州藩が維新の主役になることはなかつたんだと思いたったからである。

東北旅行で水戸に着いた吉田松陰はすぐに会沢正志齋を訪ねた。会沢は藤田東湖とともに水戸藩を代表する儒者。水戸学の尊王攘夷論の生みの親のひとりだった。時に71歳、松陰は「かくしゃくたるかな此の翁や」と日記に書いた。

松陰はこの水戸滞り1カ月の間に7回も会沢を訪ねている。尋常ではない。1年余り前、九州遊学先の平戸で会沢の書いた「新論」を初めて読んで以来、その著者に会うことが松陰の強い願望になっていたのだ。

「新論」は神国思想に基づくとわが国体の独自性から説きおこし、欧米列強の侵略からいかに国を護るか、攘夷の具体的方策をのべている。会沢の危機感には、常陸・大津浜に上陸して捕らえられた英船員12人を自ら訊問した体験の裏付けがあった。

松陰は繰り返しこれを読み「記録に残っているだけでも6度数10回に及んでいる」。もちろん松下村塾で塾生にも教授した。

実は、この「新論」こそ幕末、尊王攘夷の志士たちに最も強い影響を与えた「パイプ」だった。その聖典を同時代のだれよりも鋭く深く読み、実践しようとしたのが松陰だったのだ。

長州藩に尊攘から倒幕へと燃える火をつけたのは、松陰その人である。その松陰に尊攘を開眼させたのが、「新論」を中心とする水戸学にほかならない。すなわち、水戸藩なくして幕末・維新の長州はなかったとするゆえんの第一である。

「清光寺」 群馬県前橋市大手町1・4・16 027・221・8282

## 水戸と 結ぶにしかず

長州藩は血を流して進むこの先行者に遅れまいと努める。万延元年（1860）夏、桂小五郎や松島剛蔵は「事を成さんと欲すれば先ず水戸藩に結ぶにしかず」と、水戸藩有志と密約を結んだ。締結の場所から「丙辰丸の盟約」と呼ばれるが、老中安藤の暗殺計画が含まれていたという。

もともと水戸藩と長州藩は御三家と外様と相反する立場ながら、2藩のみ他に抜きんでて勤皇の念が厚い。それがこの時期、尊王攘夷の思想と行動によってつながった。

幕末、水戸藩尊攘派の悲劇として知られる天狗党の乱の藤田小四郎ら天狗勢も、当初の基本戦略に長州藩との連絡提携があり、幕府側もそれを警戒したのである。

同関いさはさなは、この正しく、この時、この校にまされ非い。

同関いさはさなは、この正しく、この時、この校にまされ非い。

## 吉田松陰と 会沢正志齋

ベリール来航の1年半前、嘉永4年（1851年）暮れ、



吉田松陰木像（京都大学付属図書館蔵）

「新論」は神国思想に基づくとわが国体の独自性から説きおこし、欧米列強の侵略からいかに国を護るか、攘夷の具体的方策をのべている。会沢の危機感には、常陸・大津浜に上陸して捕らえられた英船員12人を自ら訊問した体験の裏付けがあった。

松陰は繰り返しこれを読み「記録に残っているだけでも6度数10回に及んでいる」。もちろん松下村塾で塾生にも教授した。

実は、この「新論」こそ幕末、尊王攘夷の志士たちに最も強い影響を与えた「パイプ」だった。その聖典を同時代のだれよりも鋭く深く読み、実践しようとしたのが松陰だったのだ。

長州藩に尊攘から倒幕へと燃える火をつけたのは、松陰その人である。その松陰に尊攘を開眼させたのが、「新論」を中心とする水戸学にほかならない。すなわち、水戸藩なくして幕末・維新の長州はなかったとするゆえんの第一である。

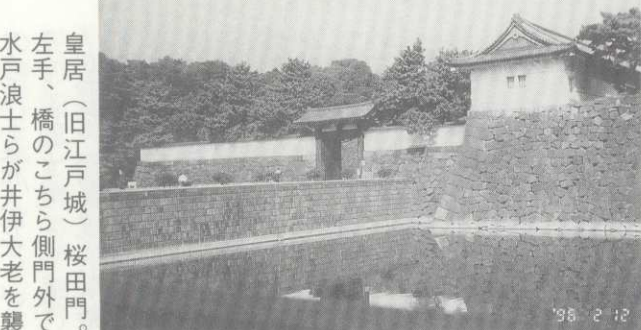
幕末、水戸藩尊攘派の悲劇として知られる天狗党の乱の藤田小四郎ら天狗勢も、当初の基本戦略に長州藩との連絡提携があり、幕府側もそれを警戒したのである。

同関いさはさなは、この正しく、この時、この校にまされ非い。

同関いさはさなは、この正しく、この時、この校にまされ非い。

## 尊王攘夷の 水戸藩

ところで、久坂玄瑞や高杉



皇居（旧江戸城）桜田門。左手、橋のこちら側門外で水戸浪士らが井伊大老を襲った

## 萩市在住の藤崎画伯が母校 明倫小学校に絵画寄贈

江向在住の藤崎恒頼画伯。このたび明倫小学校に「第2回海の大賞展」で銀賞を受賞した作品「漁夫のロマン」を寄贈されました。藤崎画伯自身は1946年萩市生まれ。明倫小学校を昭和34年に卒業されています。これまで山口県展の最優秀賞、行動美術展、安井賞展など様々な展示会で賞を受賞されています。84年には総理官邸春の園遊会にも招待されています。今年の3月には子供さんも明倫小学校を卒業されますので、この記念に寄贈されたものです。藤崎画伯は、漁夫をテーマに書きつづけて22年。漁村の「逞しさ」や「強さ」を全て凝縮してこの絵を書き上げられました。「この絵を見て明倫小学校の児童にもこの想いを感じ、そして何かをつかんでほしい」と語る藤崎画伯。絵のモデルとなった場所は、特定の場所ではなく、萩近郊の漁港などの取材を重ねられた上で構成されました。



同関いさはさなは、この正しく、この時、この校にまされ非い。



# 新酒「鬼ようず」と「角盃」誕生！ 萩・見島に新たな顔2つ

高速船「おにようず」の就航を間近に控えた、萩見島に新たにふたつの特産品が誕生しました。

ひとつは、高速船と同名の清酒「鬼ようず」。このお酒は、見島で生産された「こしひかり」米だけを原料にしたお酒で、本醸造タイプの清酒（上撰）に仕上がっています。

見島のお米は、一般にアミノ酸が多く含まれ、そのお米を使用して作った「鬼ようず」も、ほどよい香の濃厚な味わいの甘口タイプのお酒です。

このお酒の醸造元は田町のアーケード内に蔵を構える「岩崎酒造」。高速船の就航を控えた「見島振興会」と「島おこし会」からの依頼を受け、同社が観光客誘致と島おこしの主旨に賛同し実現したものです。

このお酒の取扱店は、このお酒誕生までの経緯から、見島内の4つの酒店に限定されます。ただし本土側でも、高速船が



離発着する浜崎の萩商港にある萩海運の売店では販売されるようです。

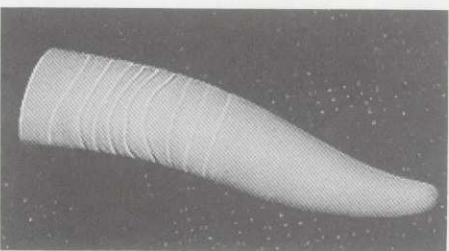
価格は1900円（1升）、1000円（720ml）、370円（300ml）の3タイプ。

今後は見島で消費者が米作りから体験し、その米を使用した酒作りの計画もあるようです。

## 萩ガラスによる

### 角盃

次に、この清酒にあわせて、最近テレビでも盛んに取り上げられている「見島牛」の角を型取った「角盃」。



一輪挿しとしても使用できる角盃

この角盃は萩ガラス製で、原材料には見島のジーンコンボ古墳で使用されているものと同じ見島の石だけを使用しています。

また角盃の形は、地元見島での見島牛共進会で最優秀賞を受賞したこともある、多田一馬さん所有の「みやこどり号」の角から型取っています。

この「角盃」もやはり清酒と同様に、主に見島内で2000個（1個2500円）の限定品として販売される計画となっています。

日本酒「鬼ようず」と萩ガラスの「角盃」。

高速船とともに、新しい見島観光を支えます。帰省された時には、日帰り観光もできる、大きく変わった見島へどうぞ。

この酒に関するお問い合わせは、岩崎酒造（0838-20024）、角盃に関するお問い合わせは萩ガラス工房（262555）へ

## 萩市のホームページをもう見ちゃったですか？

昨年10月に開設した「萩市公式ホームページ」、もうすでに見られた人もいらっしゃるのではないでしょうか。2月26日現在、アクセス数も約4800件と順調に伸びており、「萩」のネームバリューの高さを感じさせます。

ホームページには、観光や歴史、萩焼といった萩ならではの情報から、風習や伝統行事などを紹介する歳時記、情報公開の一端としての行政情報など、充実した情報が掲載されています。

今年には特に明治維新130年に当たるということで、これに関するコーナーなども設置されています。

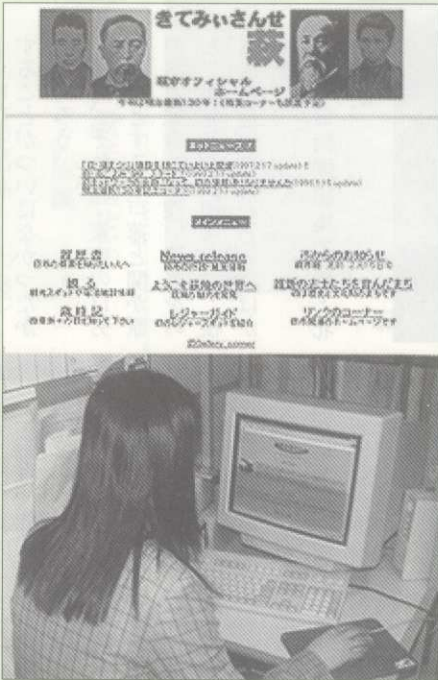
中でも歴史のコーナーにある、「長州人物伝」がひそかな話題となっています。吉田松陰や木戸孝允という有名な人物だけでなく、三見出身の「阿武天風」という作家や、初代造幣局長となった「遠藤勤助」など、余り知られていない人物にもスポットを当てており、その辺りが人気の要因となっているようです。

電子メールによる励ましの言葉や意見なども、どんどん入ってきており、嬉しい悲鳴を上げる毎日です。

皆さんも、ぜひこの萩市公式ホームページを見て、萩ネットワークとはひと味違った萩の情報を入手されてみてはいかがでしょうか。

### 萩市公式ホームページ

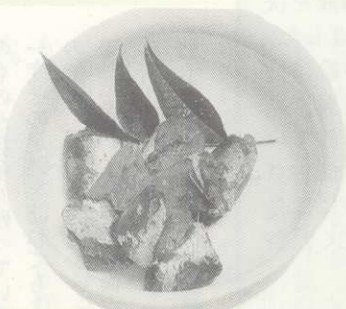
URL  
http://www.urban.ne.jp/home/hagiity/  
問い合わせ 萩市広報課  
(0838)3131  
内線226・403



## 萩の味アラカルト

### 鯛の甘露煮

③水を切って10分程度蒸らし、煮汁があれば煮詰める。



萩市観光協会発行の「育てよう 萩の味」より。

- ◆材料（5人分）  
鯛（中）・・・10匹  
生姜・・・1片  
梅干し・・・3個  
酢・・・大さじ1  
みりん・醤油・酒・・・各大きじ3  
砂糖・・・大さじ2
- ◆作り方  
①鯛は頭を取り、腹を開けて塩水できれいに洗う。1匹を3切れ程度の筒切りにする。  
②圧力鍋に、生姜を薄切りにして並べその上に①と梅干し3個と分量の調味料を入れて蓋をし、材料がヒタヒタになる程度に水を足して15分位煮る。

## 会員募集

### 萩ネットワーク

萩ネットワーク協会では、会員を募集しています。皆さんのお友達でまだ萩ネットワークをご存じない方がありましたら、是非お勧め下さい。

年会費 2000円  
特別賛助会員 1口1万円  
申し込み・問い合わせ

☎75818555（専用郵便番号）萩市大字江向510番地萩市役所広報課内 萩ネットワーク協会

TEL 0838・25・3131  
FAX 0828・26・5458

## 箱根駅伝での声援をお願いします。

吉富一成君（萩工業高校）が今春神奈川大学に進学



大学駅伝競走の最高峰である「箱根駅伝」。この駅伝選手を目指して、神奈川大学に進学する青年をご紹介します。

新春の東京箱根間往復大学駅伝競走で、神奈川大学が往路・復路で完全優勝したことは皆さんの記憶にも新しいのではないのでしょうか。

この神奈川大学に、今春萩工業高等学校を卒業した吉富一成君が進学・同大路上部に入学します。

吉富君は、長門市深川中学校大畑分校の出身です。中学校時代はソフトテニス部に所属、萩工業高校に進学後陸上部に所属、本格的に陸上を始めました。

そして、昨年11月15日に開催された山口県ロードレース大会（兼都道府県駅伝大会代表選手選考会）で5000メートル14分44秒の好タイムで優勝し、山口県代表選手の一員として、1月18日に広島市で行われた第3回全国都道府県対抗男子駅伝競走大会に出

場しました。身長177cm、体重60kgとスリムな体は全身バネのようで、柔らかいフォームでスピード豊かな走りです。

「大学に進学すると全国から選手が集まって来るので、皆について行き、自分の走りを今以上に伸ばしたいと思っています。当面の夢は箱根駅伝に選手として出場することです」と、吉富君。吉富君には、この春から大学での厳しい練習が待っています。厳しい練習を乗り越え、箱根駅伝で活躍する君の姿を楽しみにまっています。皆さんも応援よろしくをお願いします。



# 得

## !!

### 特選素材2題

最近、テレビ番組の中で、萩の食材が紹介されています。ある番組では、特選素材として紹介されました。今号では、今話題になっている萩の食材をご紹介します。一度ご賞味されてみてはいかがでしょうか。

### 【(株)ミドリヤ】見蘭牛

萩市堀内にある(株)ミドリヤ。ここでは、見蘭牛の精肉販売をしています。また敷地内の焼肉レストラン「見蘭」とバーベキューハウスでその美味を味わうことができます。

和牛といわれています。本土で飼育されている和牛より小柄ですが、体はよく締まり、体のつりあいも良いといわれています。

見蘭牛は、見蘭牛とホルスタイン(オランダ産)をかけたもので、見蘭牛の見(けん)と阿蘭陀の蘭(らん)を取り見蘭牛と名づけられました。(株)ミドリヤの商標登録となっており、全国ブランドにもなっています。

見蘭牛は、日本で最も古い

「見蘭牛は霜降り肉で、柔らかく脂っぽさがなく風味多汁性に富んでいます」と、専務の藤井照雄さん。また「ミドリヤは生産から販売までを一貫して手がけ新鮮でおいしい牛肉を皆様にダイレクトに販売し、楽しい買い物とゆつたりした食事のできる場所を提供します。生産・販売・サービスの充実を目指し



焼肉レストラン見蘭

て、萩市木間地区に計画されている畜産団地での、見蘭牛の生産を計画しています。

焼肉レストラン見蘭では、見蘭牛のカルビーやロース、ようど140年目を迎えることとなります。

### 6つの松下村塾



東京都世田谷区・松陰神社内にある松下村塾

昨年、吉田松陰が松下村塾を主宰してちょうど140年に当たりました。安政4年(1857)11月5日、松陰の実家杉家の宅地内にある小舎を補修して、8畳1室の新しい塾が完成したのでした。さらに翌安政5年3月には、塾生たちの共同作業によって塾が増築され、現在見られるような形となったのでした。したがって、松下村塾の建物自体は今年でち

町奈古高等学校内(昭和43年)、秋田県大館市竹村記念公園内(昭和59年)、山口県徳山市山口放送本社内(平成元年)、山口県徳山市徳山大学内(平成2年)。

### 幕末・維新こぼれ話

であり政治家の厚東常吉などが奔走しました。建築資材はすべて萩で調達、東京へ運搬し、大工や左官なども萩から連れて来ました。まず木材と屋根瓦は、萩の江向にあった阿武郡役所の建物(元当島宰代官所)を解体した古材と古瓦が利用されました。この用材の約3分

を流れる月見川の河原から拾い集めたもので、村塾に使われている石と大きさや格好の同じものを、いちいち村塾の石に並べて敷いた上で、これに順序を示す番号を付けて輸送する、たいへん手が込んだものでした。さらには、壁の上に塗る土、雨樋に用いる竹、土壁の下地に組む竹材、何か

本稿を執筆するに当たり、資料を送付していただきました。国士館大学資料室に心から感謝申し上げます。萩市郷土博物館 樋口尚樹



藤井照雄さん

### 【矢次蒲鉾店】素材が味の自信

萩市恵美須町の矢次蒲鉾店は、創業約100年を迎える老舗です。その蒲鉾の味は、矢次勝己さんと父殺己さんによって厳選された新鮮なエソが主原料にあります。この蒲鉾製造は、勝己さんとお父さんが毎朝5時に直接市場へ向かい、萩を中心として水揚げされた新鮮なエソを選ぶことから始まります。そして、市場から買い付けた新鮮なエソを「うす」ですりあげ、焼き上げていきます。

「素材には自信があります。の1は、松陰の養母の実家である黒川村(現在、阿武郡福栄村)の森田家所有の山林から伐採されたものだそうで、この松下村塾を模築するに当たっては、萩出身の日本画家松林桂月や、地元萩の実業家



萩市恵美須町にある矢次蒲鉾店



朱巻

ごぼう巻き

蒲鉾

蒲鉾 1本250〜400円  
ごぼう巻 1本300円  
朱巻 中1本350円  
矢次蒲鉾店 萩市恵美須町1  
TEL 08382213  
FAX 08382213



矢次勝己さん

### 萩の魚をPR!

2月18日から23日まで、東京・新宿の小田急百貨店で萩の鮮魚即売会が行われました。

これは、萩の鮮魚の知名度向上とブランド確立を目指して、萩の大島・越ヶ浜・大井湊・見島宇津・萩の5漁協が、鮮魚専門量販店大手の東信水産の協力を得て行ったものです。販売会では、萩に水揚げされた真鯛・甘鯛・シロイカ・クロメバルなどのパックが店頭並べられ、鮮魚トレーには「萩」の金ラベルを貼り、また店内には萩の水産物をアピールするポスター





## 東北地区

### 萩の観光物産展

萩の海産物・萩焼・萩ガラスなどの特産品が展示即売されます。

とき 4月16日(木)～4月20日(月)

ところ 会津若松市インター西・会津アビオ展示場

## 関東地区

### 萩焼作家の個展

#### ◆納富晋個展

とき 3月17日(火)～3月23日(月)

ところ 東京都新宿区・三越新宿店

#### ◆日本現代工芸美術展

萩焼作家・田中秀男、田中克敏、中村真一、松野龍司、吉賀将夫の作品が出品されます。

とき 3月26日(木)～4月4日(土)

ところ 東京都台東区・東京都美術館

#### ◆兼田昌尚展

とき 4月16日(木)～4月22日(水)

ところ 東京都港区・赤坂遊ギャラリー

#### ◆守繁徹作陶展

とき 5月1日(金)～5月6日(水)

ところ 甲府市丸の内・岡島百貨店

## 信越地区

### 萩焼作家の個展

#### ◆守繁徹作陶展

とき 3月5日(木)～3月10日(火)

ところ 新潟市古町・新潟大和

#### ◆守繁徹作陶展

とき 3月25日(水)～3月30日(月)

ところ 長野市問御所町・長野そごう百貨店

#### ◆萩焼・高見世清光作陶展

とき 3月27日(金)～4月2日(木)

ところ 長野市・東急長野店

## 東海地区

### 萩焼作家の個展

#### ◆守繁徹作陶展

とき 3月13日(金)～3月19日(木)

ところ 岐阜市・近鉄百貨店

## 関西地区

### 第53回大阪指月会総会

大阪指月会総会を次のとおり開催します。多くの皆さんの参加をお待ちしています。

とき 4月19日(日) 正午～

ところ 大阪市北区芝田3丁目「大阪弥生会館」

### 萩焼作家の個展

#### ◆岡田仙舟・裕父子展

とき 3月12日(木)～3月18日(水)

ところ 大阪市北区梅田・阪神百貨店

#### ◆滋賀県立陶芸の森美術館・企画展「つくり手たちの原像」

萩焼作家・三輪龍作の作品が招待作品として展示されます。

とき 3月21日(土)～5月21日(木)

ところ 滋賀県甲賀郡信楽町・滋賀県立陶芸の森美術館

## 中国地区

### 萩焼作家の個展

#### ◆濱中月村作陶器展

とき 3月6日(金)～3月10日(火)

ところ 広島市南区・ギャラリー「花独楽(はなこま)」

#### ◆内村幹雄作陶展

とき 5月14日(木)～5月20日(水)

ところ 広島市西区・アルパーク天満屋

## 九州地区

### 萩焼作家の個展

#### ◆陶芸 三輪龍作展

とき 5月28日(木)～6月1日(月)

ところ 福岡市中央区天神・博多大丸

## 山口県関係

### 上田豊治切り絵展

萩市在住の切り絵作家・上田豊治の切り絵展です。その精密な切り絵は見る人の心に訴えます。

とき 3月11日(水)～3月15日(日)

ところ 山口市中河原町・クリエイティブ赤れんが

### TRY女流5人展

萩市在住の画家・藤崎恒頼画伯に師事する萩市在住の大庭博子、熊谷テルコ、玉木房子、安藤信子、山崎玲子の5人の女性の絵が展示されます。

とき 3月18日(水)～3月22日(日)

ところ 山口市中河原町・クリエイティブ赤れんが

### 毛利博物館・企画展「お雛さま」

毛利家に伝来する5組の雛人形のうち、有職雛(ゆうそくびな)が飾られます。

とき 3月29日(日)

※月曜日は休館。

ところ 防府市多々良・毛利博物館

入館料 大人700円、小中学生350円

### 毛利博物館・企画展「端午」

若殿所用の色々威小具足による端午飾りを中心に、甲冑・刀剣などの武具、および円山応挙筆「鯉図」などが展示されます。

とき 4月24日(金)～5月31日(日)

※月曜日は休館。

ところ 防府市多々良・毛利博物館

入館料 大人700円、小中学生350円

### 萩焼作家の個展

#### ◆中村真一作陶展

とき 4月22日(水)～5月5日(火)

ところ 宇部市厚南区・ギャラリー小川

#### ◆山口県日展会展

萩焼作家・吉賀将夫などの作品が出品展示されます。

とき 5月7日(木)～5月12日(火)

ところ 下関市・下関大丸7F文化ホール

#### ◆守繁徹作陶展

とき 5月14日(木)～5月19日(火)

ところ 宇部市常盤・宇部井筒屋

#### ◆伝統工芸新作展

萩焼作家・三輪休雪、波多野善蔵、三輪栄造、厚東建信、岡田裕、野坂康起、兼田三左衛門、松村拓夫、坂高麗左衛門、兼田佳炎、玉村登陽、止原伸郎、山影陶道、野坂和左の作品が展示されます。

◎とき 5月21日(木)～5月31日(日)

ところ 山口市・山口県立美術館

◎とき 6月11日(木)～6月15日(月)

ところ 下関市・下関大丸

## 萩市関係

### 萩工業高等学校第33回からたち会総会

第33回からたち会の総会を次のとおり開催します。多くの皆さんの参加をお待ちしています。当日の飛び入りも歓迎します。

とき 5月9日(土) 午後6時30分～

ところ 萩工業高等学校体育館

### 萩・椿まつり

とき 3月22日(日) まで

ところ 萩市越ヶ浜虎ヶ崎・椿群生林

※本紙2ページを参照ください。

### しろ魚まつり

とき 3月8日(日) 午前10時～

ところ JR東萩駅前広場

※本紙2ページを参照ください。

### ハブスブルク家の遺宝「マリア・テレジアの愛した古伊万里展」

ヨーロッパの歴史を通じて最も華やかな文化を織り綴ってきたオーストリア、ウィーンの家ハブスブルク家。一族の集めた美術品は膨大な量にのぼります。この展覧会ではマリア・テレジアの古伊万里コレクションの中から厳選された100点が紹介されます。

とき 4月29日(水)～6月7日(日)

ところ 萩市平安古・山口県立萩美術館・浦上記念館

入場料 一般1000円、学生800円。高校生以下及び身体障害者手帳・戦傷病者手帳・療育手帳・精神障害者保健福祉手帳所持者とその介護者、70歳以上の

人は無料です。ただし、身分証明書が必要。

※企画展以外の期間は、浦上敏朗コレクションの浮世絵・東洋陶磁の平常展示が行われています。

### 第8回萩焼まつり

土と生命の炎が織り成す陶芸の祭典に、毎年多くの観光客が訪れます。

とき 5月1日(金)～5日(火)

ところ 萩市民体育館

※本紙3ページを参照ください。

### 萩・大茶会

とき 5月3日(日)・4日(月)

ところ 萩城跡指月公園、旧厚狭毛利家萩屋敷長屋

※本紙2ページを参照ください。

### 萩・夏みかんまつり

とき 5月17日(日)

ところ 萩城跡指月公園

※本紙2ページを参照ください。

## テレビ

### 「130年目の早春(はる)～萩・会津の戦後」TYSテレビ山口

長州と会津の和解をテーマにした会津若松市の市民演劇「早春譜」が一昨年会津若松市で公演、そして昨年、萩の劇団さくら組による「早春譜」ミュージカルバージョンが萩で公演されました。今年は萩では明治維新から、会津では戊辰戦争から130年目にあたる。「早春譜」を通して萩と会津の距離はどのように変わってきたか。この1年の劇団さくら組の取り組みを通して130年目を迎えた萩と会津の戦後を考える。

放映日 3月16日(月) 午前1時5分～2時

### 「スクール五輪書21世紀の君たちへ～のんびりやる子 自分の道～観光人力車」NHK教育テレビ

この番組で、萩で観光客を相手に観光人力車を引く中原省吾さんが紹介されます。

放映日 4月24日(金) 午前11時20分～11時40分

## 書籍

### 「光をめざして走れ～時代をさきがけた吉田松陰～」古川薫・文/石井昭・影絵(新日本教育図書株式会社)

幕末の動乱期に生きた吉田松陰を紹介する絵本。

日本が大きく変わる幕末という時代に吉田松陰という人がいた。学問に励み、全国を旅して新しいことをたくさん学んだ一人の若者は、日本を大きく動かす人々を大勢育てた。その吉田松陰の物語を鮮やかな影絵で語る

定価 1200円+税

### 「定本奇兵隊日記」復刻版(全5巻) マツノ書店

奇兵隊は文久3年(1863)高杉晋作によって創設された。その奇兵隊研究の資料として最も重要視されてきたのは、奇兵隊日記である。当直隊士の手によって日々綴られたこの日記の原本は品川弥二郎の尊攘堂に置いてあったが、現在は京都大学付属図書館に所蔵されている。これを尊攘堂本という。厳密な校訂による尊攘堂本からの完全復刻とその再構成を試み企画して刊行されたのが「定本奇兵隊日記」である。

定価 全5巻8万円(税・送料込み)

※予約申込 既に予約いっぱいとなっておりキャンセル待ちでの申込みとなります。マツノ書店(0834・21・2195)へ

### 萩第一中学校同窓会「同窓会名簿創立50周年閉校記念号」

萩第一中学校は昨年3月末閉校しましたが、このたび創立50周年並びに閉校にあたり、萩第一中学校最後の「同窓会名簿創立50周年閉校記念号」を発行。主な内容は校舎の写真・校旗の写真・校歌、学校の沿革史、旧教職員の住所等、第1回昭和23年3月卒業生から第49回平成8年3月卒業生の住所及び勤務先など。

価格 3000円(郵送の場合は送料込みで3500円)

### 「シエスタHAGI」上里剛士著

萩市在住の上里剛士氏が「ゆとり」をテーマに創刊した文芸エッセイ誌。萩での出来事や東京に住んでいたころのことが掲載されている。

定価 200円

問い合わせ アガリ文筆評論事務所(0838・26・5902)へ