



文と秋物語

2014/平成26年

7月15日

平成 27 年の大河ドラマは「花燃ゆ」

秋

7.28 豪雨災害から1年



編集・発行／萩市総合政策部広報課
〒758-8555 萩市大字江向510番地
TEL 0838-25-3178 FAX 0838-26-5458
ホームページ <http://www.city.hagi.lg.jp/>



須佐川(須佐総合事務所付近)



市営住宅おそ吹原団地



7.28 豪雨災害から1年

昨年7月28日に萩市東部地域を襲った集中豪雨災害から、まもなく1年となります。当日、須佐では観測史上最大の1時間の最大降水量が138.5mm、また午前9時20分からの3時間雨量が301.5mmを観測し、気象庁から「これまでに経験したことのないような大雨」と発表されるなど記録的な豪雨となりました。

この豪雨災害により、須佐・田万川・むつみ地域では、甚大な被害があり、現在でも仮設住宅で生活を送られている方もおられます。被災の翌日からは、のべ1万人を超えるボランティアの皆さんによる無償の奉仕活動をいただいたことは、復旧への大きな力となりました。

被災地では今も当時の爪痕が残る箇所もありますが、被害のあった道路や河川、農地・農業用施設、公共施設等も本格的な復旧に取り組んでおり、復興に向けて着実に歩みを進めています。

今回の豪雨災害での教訓を今後の防災体制の整備に生かし、災害に強い、市民が安全・安心に暮らせるまちづくりに取り組んでいきます。

写真で振り返る7月28日の豪雨災害



小川支所から見た旧小川中学校周辺。原中川と田万川に囲まれた一帯は冠水した(午後1時頃)



上田万八幡地区の椿橋付近。田万川から溢れた水で県道津和野田万川線も冠水(午後3時頃)



須佐トンネルの西側の国道191号と交差する長谷川が溢れてトンネルへ流れ込んだ(午後5時頃)



弥富地区を流れる田万川も氾濫。橋を超えて流れた濁流により欄干も壊れた(正午頃)

合併後新市の最大の試練となった集中豪雨被災から間もなく1年が経過しようとしている。わずか3時間という短い間に300mmを超える豪雨、しかも局地的、突発的な集中豪雨。2人の方の命を奪い、1人は今なお行方不明、家屋の被害は1100棟を超える。改めて被災された方々にお見舞い申し上げます。被災地の方々とともに一日も早い復旧復興に努めることに決意を新たにします。

被災後、他の自治体からの応援を受けながら市職員一丸となつて被災した上下水道施設、小中学校等の公共施設の復旧を行うとともに、災害復興局を設け、道路・河川等の公共土木施設や農地・農業用施設等の本格的復旧に取り組んできたところ。被害甚大で移転再建を余儀なくされた須佐保育園は来春の開園に向け、また小川支所・コミュニティセンター等は合築した複合施設として1年後の竣工を目指し建設準備を進めている。国・県の復旧事業も着実に進められているが、県管理河川の須佐川・田万川は抜本的改修となり完成までには未だ相当の期間を要すると聞く。不通となりバスでの代行運行が続いていたJR山陰線も須佐川の鉄橋の架け替え等も完了しつつあり、来月には開通と発表されたところ。

振り返ると苦難の1年だったが、あの酷暑の中、被災家屋からの泥出し、災害に伴うがれきの処理に被災地の方々とともに多くのボランティアの方々が汗と泥に塗れながら黙々と従事されている姿は今もって忘れ難い。

7月28日、この日は萩市民防災の日となった。この日は須佐の花火大会の日でもある。昨年は中止となったが、本年は復興の願いも込めて多くの方々の協賛のもと、須佐湾の夜空を尺玉の大輪の花が開くことだろう。

萩市長 野村興兒

一日も早い、復旧・復興へ向けて 力を合わせて取り組んでいます



大雨が止んだ後もむつみ保育園横の蔵目喜川(吉部上)は濁流が流れている(正午頃)

主な被害の状況

(平成25年9月時点)

- ▼人的被害
死者2人、行方不明者1人、負傷者5人

▶住宅被害(住家のみ) (単位:世帯)

区分	須佐	田万川	むつみ	合計
全壊	10	9	1	20
大規模半壊	30	27	0	57
半壊	224	143	13	380
床下浸水	169	130	47	346
合計	433	309	61	803

(平成26年3月31日現在、義援金配分対象となった世帯。複数世帯同居は1世帯とみなす)

- ▼避難状況
避難勧告(最大時)

- 4521世帯9834人(須佐・田万川・むつみ地域、大井)
- 避難人数(最大時) 約500人
- ▼農林漁・商工業被害
 - 農作物被害 約3億1000万円
 - 農地・農業用施設 約39億6800万円
 - 畜産被害 約1000万円
 - 林道被害 約1億6500万円
 - 治山被害 約12億円(100カ所)
 - 水産業被害(市管理) 約9000万円
 - 商工業被害(民間) 70社以上、約11億円
- ▼市土木施設被害(道路172カ所、河川106カ所、橋梁4カ所) 約50億円
- ▼市水道施設被害 約1億9000万円
- ▼市下水道施設・集落排水処理施設等被害 約5億4000万円
- ▼市公共施設等被害 39施設(小川支所、市営住宅等) 約9億4000万円
- ◎保健福祉施設
 - 田万川保育園小川分園、須佐保育園(移転新築)、小川児童クラブ(小川コミュニティセンター内)、8月19日から小川小学校で仮設再開)、育英児童クラブ(育英小学校内、8月19日から再開)、須佐保健センター(現在は復旧)等

- ◎社会教育施設
 - 須佐公民館、須佐図書館、須佐歴史民俗資料館(床上浸水等の被害)
- ◎文教施設
 - 小川小学校、育英小学校(校舎、屋内運動場床上浸水等の被害)、多磨小学校、田万川中学校(法面崩落被害)、須佐田万川学校給食共同調理場(床上浸水、配送車2台破損等)
- ◎文化財施設
 - 市指定有形文化財「益田館」水没
 - 県指定史跡「須佐唐津古窯跡群」一部崩壊
 - ▼保健福祉施設(民間分)
 - 特別養護老人ホーム阿北苑(床上浸水、土砂流入ほか。利用者52人、職員5人をへりて搬送)、特別養護老人ホームすさ苑、EGF小川事業所、EGF江崎事業所(床上浸水ほか)等

豪雨災害の経験を教訓に! 7月28日萩市民防災の日 防災講演会

7月28日は、「萩市民防災の日」です。これは、昨年7月28日の萩市東部集中豪雨で、未曾有の被害があったことから、この災害の経験と教訓を風化させることなく後世に継承し、市民一人ひとりが自然災害について防災意識を高めるために、今年3月に制定しました。

- また、須佐・田万川地域に甚大な被害をもたらした「昭和58年山陰豪雨」が起きた7月23日から29日までの1週間を「萩市民防災週間」として、萩市全体で防災意識の普及啓発を図ります。
- 今年、被災地だった田万川地域で、下関地方気象台長の講演や
- 活動事例発表などを行います。
- とき 7月28日(月) 午後1時～3時
- ところ 田万川コミュニティセンター(江崎)
- 内容
 - ▽7・28萩市東部集中豪雨スライド・解説
 - ▽開会行事
 - ▽講演会(下関地方気象台長、午後1時35分～2時15分)
 - ▽ボランティア活動事例発表(萩市社会福祉協議会、午後2時20分～3時)
- 参加料 無料
- 問い合わせ 防災安全課(25・3808)

災害復旧・復興のあゆみ

■復旧・復興の記録

月 日	内 容
7月28日	萩市災害対策本部設置 災害救助法、被災者生活再建支援法の適用
29日	本庁に総合相談窓口開設
//	電気の復旧（午後7時53分）
//	災害ごみを須佐グラウンドに搬入開始
30日	萩市災害ボランティアセンター設置 (市、萩市社会福祉協議会ほか)
8月5日	萩市集中豪雨災害救援義援金募集委員会設立、 6日から義援金受付開始
6日	小川小学校・須佐総合事務所に総合相談窓口 設置（～8月16日）
7日	田万川総合事務所に総合相談窓口設置 （～8月16日）
//	水道の復旧（午後7時）最大1500世帯3000人 が断水
9日	電話の復旧（午後1時）
//	下水道の復旧（午後1時50分）
12日	須佐保育園送迎バスによる田万川保育園本園で 合同保育開始
15日	小川小学校に小川支所仮事務所開設 激甚災害特別財政援助法の指定
19日	田万川保育園小川分園送迎バスによる田万川保 育園本園で合同保育開始（1月に復旧・再開）
20日	高岩橋（小川地区）の復旧
27日	中島剛氏 復興祈念ピアノコンサートを開催 (須佐文化センター、約150人参加)
9月1日	萩市生活応援センターの設置（萩市社会福祉協議 会）※9月17日災害復興局内へ移設
17日	須佐総合事務所に災害復興局を設置 被災者総合相談窓口の設置
22日	仮設住宅入居開始（3カ所、32世帯77人）
27日	萩市集中豪雨災害救援義援金1次配分開始 (12月2次配分、平成26年5月最終配分)
10月6日	がんばろう須佐 田万川 復興支援祭を開催 (道の駅ゆとりパークたまがわ)
11月4日	第1回五縁まつりを開催（小川小学校）
9日	JR山陰線（須佐駅～益田駅）開通 ※奈古駅～須佐駅は代行輸送（8月中に再開予定）
12月8日	田万川・復興のつどいを開催 (田万川コミュニティセンター) 復興祈念スローガンを発表
20日	国の災害査定が終了（公共土木施設災害査定） ※12月13日には農地・農業用施設災害査定が終了
1月31日	田万川地域 市営住宅復旧（大沢10戸、八幡2戸、 三明4戸、おそ吹原12戸）
2月28日	須佐地域 市営住宅復旧（中津第1団地16戸、 山根丁東20戸、浦東12戸）
4月19日	復興応援フラメンコライブを開催 (田万川コミュニティセンター)
6月22日	田万川・むつみ・須佐地域避難訓練、 萩市災害対策本部図上訓練を実施（6ページ参照）



災害ごみ仮置場として利用した須佐グラウンド。現在は8月中の復旧に向け整備中（昨年状況）



旧奈古高校須佐分校

仮設住宅は、須佐地域（旧県立奈古高校須佐分校）11戸、江崎地区（田万川コミュニティセンター）17戸、小川地区（下小川ふれあいセンター）12戸整備。現在でも、13世帯28人の方が入居（平成26年5月末）



復旧・復興、被災者生活再建支援を一元的に推進するため、災害復興局を新設

「五縁まつり」で、ボランティアへの感謝の気持ちと地域が頑張っている様子を発信。活動の様子の上映会では涙された方も



被災地の小中学生から「復興祈念スローガン」を募集。一日も早い復興を目指して、「復興はみんなの笑顔がエネルギー」の気持ちで取り組みます

復旧・復興も着実に進んでいます

道路・農地等の復旧工事

国の補助を受けて行う、公共土木施設、農地・農業用施設の災害復旧工事は、7月中には大半の発注が終わる予定です。

小規模な復旧工事は、今後順次発注を行います。国や県との調整が必要なものを除き、工事が順調に進めば、来年の春までには復旧工事はおおむね完了する見込みです。

公共施設等の復旧工事

小川地区や須佐地区では多くの公共施設でも被害がありました。

復旧が困難な萩市小川支所や小川コミュニティセンター、田万川第2分団消防器庫等については、小川地区内の安全な場所に移転して一体化した複合施設として整備します。鉄

骨造2階建、瓦葺きに外壁は杉板張り、内部にはエレベーターも設置されます。

現在、造成工事が行われており、10月から建設工事に着手、平成27年7月28日の竣工を目指しています。

同じく、須佐川の氾濫により大きな被害を受けた須佐保育園も、高台の旧奈古高校須佐分校グラウンドへの移転を決定し、来春行われる平成26年度卒園式を、新保育園舎で開催できるように整備を進めています。木造平屋建、約492㎡の保育園となります。

この小川コミュニティセンターと須佐保育園については、災害復興のシンボリックな事業として整備を進めていきます。

また、災害ごみの仮置場となつて

いた須佐グラウンドは、2月末に搬入を閉鎖し、復旧のための整地工事を進めており、8月中旬から利用できる予定です。

国道191号の復旧・改修工事

須佐地域内の国道191号の復旧、改修については、現在、片側交互通行となっている国道191号の須佐トンネル北側登坂車線の復旧、中津橋の架け替えに伴う迂回路の整備、長谷川の函渠改修工事（須佐トンネル西側付近）を行う予定です。

須佐トンネル北側登坂車線の復旧については、今年の益前までには復旧する見通しです。益明けから本格的に長谷川の函渠改修工事（片側交互通行で10月中旬頃に解除予定）に着手し、11月末頃に工事が完了する

予定です。

また、中津橋付近では一部歩道がなく危険な状況のため、対策として自転車歩行者道整備を行うことに併せて、須佐川の河川改修に伴う中津橋の架け替えを予定しています。これから測量に入り、事業環境が整い次第、平成27年度以降に工事着手する予定です。

須佐川・田万川の改修工事

今回の豪雨災害で発生したような浸水被害を防止するため、河床掘削や橋梁の架け替え、護岸整備等を行うことで、洪水の流水能力を向上させることを目的に、山口県が国土交通省や市と連携して、須佐川と田万川の河川改修を実施します。

◎須佐川（全延長11.3km）

須佐川下流では「広域河川改修事業」を、須佐川上流と唐津川では、新たな災害を防止するため、復旧工事に併せて未被害箇所改良を行う「河川災害関連事業」を実施します。

▽事業期間 平成25～32年度（予定）

◎田万川（全延長11.6・4km）
下流から上流に向け、「河川災害復旧等関連緊急事業」「広域河川改修事業」「河川災害関連事業」「原中川・大江後川河川災害関連事業」により改修を実施します。

▽事業期間 平成25～29年度（予定）

■土木・農地等災害復旧工事の進捗状況(補助事業)

区分	全体件数	契約済数	契約率
公共土木施設	270件	267件	98.9%
農地・農業用施設	475件	454件	95.6%
林業施設	18件	18件	100.0%
治山事業	28件	24件	85.7%

(平成26年7月11日見込み)

■主な災害復旧工事の進捗状況(補助事業)

区分	全体件数	契約済数	契約率
水産業施設	3件	3件	100.0%
市営住宅	9件	9件	100.0%
小学校施設	23件	23件	100.0%
簡易水道施設	10件	8件	80.0%
公共下水道施設	11件	11件	100.0%
農業集落排水施設	9件	9件	100.0%

(平成26年5月1日現在)



小川支所・小川コミュニティセンター(イメージ図)
※県道益田阿武線と県道弥富小川線が合流する場所(三明地区横畠)に建設



須佐保育園(イメージ図)

豪雨災害を想定

被災地で避難訓練を行いました



避難訓練（須佐公民館）



避難訓練（小川小学校）



避難訓練（むつみコミュニティセンター）

6月22日に、萩市民防災の日の関連行事として、災害の発生が予測される状況で迅速・安全に避難行動をとることができるよう、被災した須佐・田万川・むつみ地域の住民を対象とした避難訓練を行いました。

訓練には、3地域の住民や消防団員など約421人が参加。豪雨による河川の氾濫という想定のもと、防災無線による避難勧告の伝達や消防団員による誘導、避難所の開設などを行いました。

また、午後からは災害への対応力の確認・向上や、情報共有等を目的とした図上訓練を市役所で初めて実施しました。市の災害対策本部員や警察署員など114人が参加、指揮・対策担当や情報整理担当等の役割により実践的に訓練、情報収集手順や



図上訓練

避難勧告のタイミングなどを確認しました。

この訓練をもとに、万が一災害が起こった時は、よりの確に避難や情報のスムーズな伝達が行えるように、今後も防災対策に取り組みます。

復旧工事に伴う大型ダンプの通行にご理解ください



発注者プレート

災害復旧の本格工事が始まり、市内の道路では大型ダンプトラックの通行が多くなりました。

大型ダンプトラックの通行については、山口県萩土木建築事務所と萩市災害復興局が連携し、工事関係者に交通マナーや、地域住民に十分配慮した安全運転を心がけるよう指導

徹底していきますので、ご理解とご協力をお願いします。

なお、トラックには運転席の前面と背面に工事発注者が分かるよう色で区別したプレート等を表示していただきますので、お気づきのことがありましたらご連絡ください。

■発注者別のプレート色

萩土木建築事務所Ⅱ黄色、萩市（土木発注工事）Ⅱ青色、（農林発注工事）Ⅱ赤色

■連絡先

▽萩土木建築事務所

（22・0043）

▽萩市災害復興局

・都市基盤復興事業部Ⅱ土木発注工事（08387・6・2215）

・産業再生事業部Ⅱ農林発注工事（08387・6・2217）

「被災地域のために頑張りたい」と決意

地域生活サポーターを田万川地域に設置



〔左から〕原宏子さん、水津光恵さん、委嘱状を交付する和田副市長

過疎化や超高齢化により多くの課題を抱える中、地域が一体となり、住民自らが地域課題に応じた

取り組みを展開できるよう、また、被災地域の復興支援を兼ねて、田万川地域をモデル地区として、「地域生活サポーター」を設置し、嘱託職員として、原宏子さん（江崎）と水津光恵さん（中小川）を委嘱しました。

地域生活サポーターは、7月1日から来年3月31日までの任期で、田万川総合事務所を拠点に、地域の話し合い活動の推進や、各種団体や関係機関との連携により、高齢者の生活支援や地域づくり活動の支援などに取り組みます。



須佐中通学路の安全を(株)サンワが地域貢献

6月上旬、株式会社サンワ（下田万、谷強会長）が地域貢献活動として、須佐中学校に通学する生徒のため、防犯灯用の高輝度LED等を寄付し、通学路にある44カ所の街灯を交換されました。これにより、明るい街灯になり夜間の安全が確保されるだけでなく、設備の省エネや延命化も図られました。

サンワは、昨年度も災害予定避難場所の三見公民館の館内外照明・空調設備の点検・清掃を行うなど、自社の技術や事業を生かした地域貢献活動を行っています。



寄付により街灯をLED化

萩市消防団の新入団員が訓練を実施

6月22日、萩市消防署で消防団員夏期教育訓練が行われました。これは入団1年未満の新入団員を中心に毎年行われている訓練で、今年は45人が参加。消防の基礎知識、訓練礼式、消防ホースなどの器具取り扱い、救命講習、土のう作成などの訓練を行い、参加者は市民の生命・財産を守る消防団員としての決意を新たにしました。

萩市消防団は、昨年7月の豪雨災害時にも大きな役割を果たしました。現在、団員を随時募集しています。

■問い合わせ

消防本部総務課（25・2780）



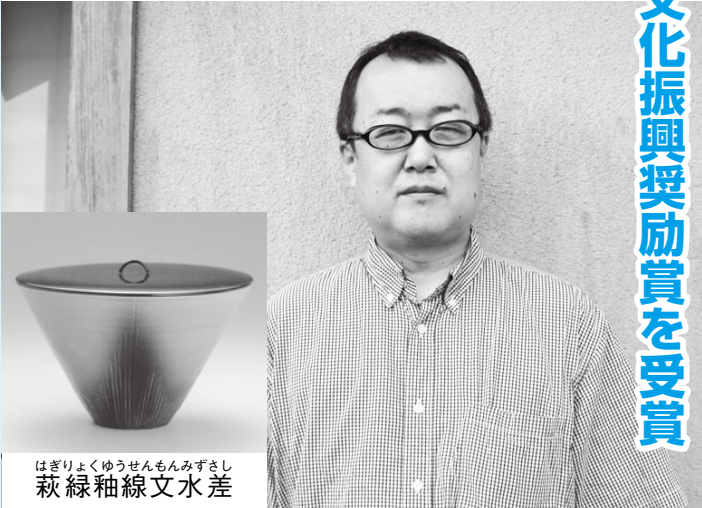
放水訓練

野坂和左さん 県芸術文化振興奨励賞を受賞

萩焼作家、野坂和左さん（48歳、山田）が山口県芸術文化振興奨励賞を受賞し、6月16日、県庁で表彰式が行われました。

この賞は、芸術文化の分野で高い水準で創作活動を続け、将来性のある方に贈られ、野坂さんは、日本伝統工芸展に2005年以降6回入選、2007年に日本陶芸展に入選するなど全国的に活躍されています。

野坂さんは、「この賞を励みに、今まで積み上げてきたことも大事にしながら、さまざまなことに挑戦していきたい」と、今後の意欲を語られました。



はざりよくゆうせんもんみずさし 萩緑釉線文水差

昨年の災害にも負けず 山口あぶトマト出発

むつみ地域と山口市阿東地域で生産されている「山口あぶトマト」の出発式が7月2日、むつみ高佐上の高俣トマト選果場で行われました。

むつみ地域は、昨年7月28日の豪雨災害によりビニールハウスが泥水に浸かるなど甚大な被害を受けました。一時は栽培をやめようと考えた生産者もいらつしやいましたが、それを乗り越え、むつみの部会員全員がトマト作りを奮闘しています。

昨年は出荷量が減少しましたが、今年は両地域で1100トン、3億5000万円の販売を目指しています。



トマトの選果



大島小学校区

(5月31日)

大島公民館 125人

5月から6月にかけて、大島、相島、見島の各小学校区において「秋・タウンミーティング」市長との対話の集会」を開催しました。

今号では、各会場からの意見と市の回答の一部を紹介します。

なお、タウンミーティングですべての意見と市の回答の要旨は、萩市ホームページに順次掲載します。

Q 【診療所整備】 漁港整備が完了し、大島地区での次の課題は診療所の整備です。歯科診療や高齢者福祉と島民の健康増進が図られるような交流施設を併せた診療所整備の早期実現を期待します。

A 診療所や医師住宅を含めて合築する等、福祉介護の係にどのような形で位置づけるかが課題となっています。詳細については福祉・医療を含めた案を作成し、地元の方と協議をしていきたいと思います。

Q 【新規就漁者住宅】 毎年、漁業を仕事とするために市外や県外から若い人が大島へ来られます。その際、問題となるのが住まいです。教員住宅が使用されていない期間だけでも開放できないでしょうか。

A 赤穂瀬先の教員住宅は4戸のうち2戸が空いていますが、老朽化のため修繕をしないと入れません。6〜7月に工事を実施し、8月頃には入居できるようにしたいと考えています。

Q 【移動図書館】 定期船がフェリー化されましたので、ぜひ大島地区でも移動図書館のサービスを行っていただきたいです。

A 実施に向けて、「フェリー」は「おおしま」に移動図書館の車が搭載できるか、また大島の坂道を登れるかについて確認済みです。夏休みまでに間に合うように対応します。

相島小学校区

(6月6日)

相島小・中学校屋内運動場 56人



Q 【市道相島港線の落石防止対策】 市道相島港線は雨天時などに落石が多く危険なため、漁業者は、棧橋の方を回って海に出ています。

A 問題の山は、法面が急なため、さまざまな対策を検討しているところです。道路の法尻(斜面の下側の角)に擁壁を設置し、上にストーンガード(落石防護柵)を付ける方法もありますが、個人の山林であるという課題もあります。

Q 【定期船トック時の巡回診療の対応】 島内には診療所がなく、毎週水曜日の巡回診療が島内での唯一の診察の機会となっています。しかし、定期船トック時は通常時と比べて1便減便し、医師の診療時間はおおむね30分程度しかありません。どうか改善できないでしょうか。

A ドックに入る期間は長期間ではないので、その期間は備船での移動や、医師等の前泊で診療時間を確保

Q 【市道相島港線の落石防止対策】 市道相島港線は雨天時などに落石が多く危険なため、漁業者は、棧橋の方を回って海に出ています。

A ドックに入る期間は長期間ではないので、その期間は備船での移動や、医師等の前泊で診療時間を確保

萩・タウンミ

各会場の参加人数	
大島小学校区	125人
相島小学校区	56人
見島小学校区	148人
合計	329人



A 現状のものは古いタイプで、形状や段差のため普通の方が入るのも難しいと思います。現在、他の介護施設でこのような形のものはありません。どういった対応ができるのかを検討し、対応していきたいと思っています。

Q 「相島文化センター浴槽の改良」相島文化センターではJAによりデイサービス等の介護事業が行われていますが、入浴サービスを実施する際に、浴場が介護に適しておらず、ヘルパーも苦慮しています。浴槽を介護サービスの行いやすいものに変更していただきたいです。

できると考えています。次のドック入りまでに結論を出したいと思っています。

見島小学校区 (6月27日)

見島ふれあい交流センター 148人



Q 「定期船おにようずの減便化等」平成10年に就航して、今年で16年になる定期船「おにようず」は、近年エンジントラブルによる欠航が多くなっています。

例えば、現在の4便制を3便制に減便すれば、コストの削減あるいはエンジンの延命化を図る一つの方策となるのではないかと思います。

A 3島の航路を弾力化できないかということについて、現在、萩海運内で議論しているところです。「おにようず」の延命化のための減便も一つの手法であると思います。各島からの役員とも議論をしていきたいと思っています。

Q 「市道神畑線の整備」北灯台への市道神畑線かみだについて、地権者の了承が得られていますので、整備をお願いします。

これに併せ、北灯台の公園化、展望スポットとしての整備ができればと思っています。

A 市道神畑線については、残りの工事部分が約1kmあり、この区間の用地については地権者の合意をいただいて計画を進めていました。しかし、昨年7月28日の豪雨災害により、萩市東部は道路も河川も大きな被害を受け、この災害復旧を第一優先に考えているところです。災害が落ち着いた段階で計画的に考えていきたいと思っています。

Q 「ジーコンボ古墳群整備」ジーコンボ古墳群の整備について、世界遺産登録の後に考えようと言う説明なので、せめて手前側の古墳の整備、併せて周遊道の整備をお

願います。

また、ジーコンボ古墳群にある看板のシールが剥がれていて、全く分からない状況になっていますので早急に取り替えてください。

A ジーコンボ古墳群は、見島振興会の皆さんのご協力で年2回、草刈りを実施していますが、草刈りの回数を増やすことを検討します。

遊歩道からの通路については、国の指定史跡となつていますので、地面の玉石の上にシートを張り、遺構を保護し、その上に土を盛って通行できないか検討します。看板は、ただちに修繕します。

小学校区	期日	会場
大井	7月16日(水)	大井公民館
明倫	7月23日(水)	サンライフ萩
白水・木間	7月30日(水)	白水小学校屋内運動場
椿西	8月4日(月)	市民体育館
総合事務所管内	10月上旬 ～11月下旬	10会場

- 開催時間 午後7時～9時
- 内容 市の現状と主要施策の説明、質疑応答
- 問い合わせ 企画課 (25・3569)

今後の開催日程

国民健康保険と 後期高齢者医療制度の 認定証をお持ちの方

8月 が更新時期です！

新規申請も随時受け付けています

外来診療にも使用できます

■認定証の種類と減額の内容

認定証	対象者	内容
国民健康 保険	限度額適用認定証	上位所得者・一般(70歳未満)で保険料完納世帯 医療費の支払いが世帯の自己負担限度額まで
	限度額適用・標準負担額減額認定証	市民税非課税世帯(70歳以上は低所得Ⅰ・Ⅱ)で保険料完納世帯 ・医療費の支払いが世帯の自己負担限度額まで ・食事代が減額
	標準負担額減額認定証	上記以外の市民税非課税世帯 食事代が減額
後期高齢者 医療制度	限度額適用・標準負担額減額認定証	市民税非課税世帯(区分Ⅰ・Ⅱ) ・医療費の支払いが世帯の自己負担限度額まで ・食事代・居住費が減額

医療機関を受診される際に、市が発行する「認定証」を医療機関の窓口で提示することで、窓口での医療費の負担が高額療養費の自己負担限度額までとなり、入院時の食事代(食事負担金)が減額される制度があります。現在、認定証をお持ちの方は8月1日～31日が更新時期です。必要な方は忘れずに更新手続きをしてください。

さい。また、新たに認定を受けようとする方は随時受け付けています。ただし、保険料の滞納がある方には発行できない場合があります。※認定証は、申請された月の初日から有効となります。

■申請に必要なもの

①保険証、②印鑑、③更新の方は認定証、④市民税非課税世帯の方で過去1年以内の入院日数が90日を超える場合(低所得Ⅰを除く)は領収書など入院日数が確認できるもの

※後期高齢者医療被保険者で現在認定証をお持ちの方のうち、8月以降も市民税非課税世帯の方は、全員自動更新となり、7月下旬に認定証を送付します。今年度から、負担区分が「区分Ⅰ」の方に加え、「区分Ⅱ」の方も自動更新となりました。

また、長期入院の場合も自動更新となりますが、5月以降の入院日数を含めて90日を超える場合は申請が必要です。

■申請場所

市民総合窓口、各総合事務所市民窓口部門、支所・出張所

■問い合わせ

【国民健康保険】
市民課保険給付係(25・3147)

【後期高齢者医療制度】
市民課後期高齢者医療・年金係

(25・3239)

高額医療・高額介護合算療養費制度

医療と介護の両方のサービスを利用している世帯の負担を軽減します

医

療費が高額になった世帯で世帯員に介護保険の受給者がいる場合、医療保険と介護保険のそれぞれの自己負担限度額を適用後に両方の年間の自己負担を合算して、下表に該当すれば超えた部分を支給します。

支給の対象となる被保険者の方には、12月頃にお知らせします。お知らせが届いた場合は市民総合窓口、各総合事務所市民窓口部門、支所・出張所で申請してください。

■合算する場合の限度額 (8月～翌年7月の1年間の年額)

区分	国保+介護保険(70歳未満が いる世帯)	国保+介護保険(70~74歳 が いる世帯)	後期高齢者+介護 療養費 保険
現役並み 所得者	126万円		67万円
一般	67万円		56万円
低所得Ⅱ		34万円	31万円
低所得Ⅰ			19万円

国民健康保険

保険証の更新時期です

現

在交付している「国民健康保険被保険者証」「国民健康保険退職被保険者証」は有効期限が7月31日までとなっています。新しい保険証は7月31日までに簡易書留で郵送しますので、8月1日から新しい保険証をお使いください(70歳、75歳になられる方、また退職者医療制度に該当する方は、新しい保険証の有効期限が7月31日になっていない場合があります)。古い保険証は8月1日以降使用できませんので、各自

で破棄してください。返却は不要です。

※保険料を滞納されると、滞納期間によって「短期被保険者証」や「資格証明書」を交付することがありますので、お支払いが困難な方は納付についてご相談ください。

■問い合わせ

【保険証に関すること】
市民課保険給付係

(25・3147)

【納付相談に関すること】
収納課(25・3209)

認定証を提示すれば医療費の限度額適用や入院時の食事代が減額されます！

国民健康保険

問い合わせ 市民課保険給付係(25・3147)

医療機関を受診される際、70歳未満の方は「限度額適用認定証」を医療機関に提示すると、窓口での医療費の負担が自己負担限度額までとなります。

また、市民税非課税世帯の方は「標準負担額減額認定証」を医療機関に提示すると、併せて入院時の食事代(食事負担金)が減額されます。

入院時の食事代(1食)

区分	過去12カ月の入院日数(※3)	
	90日以下	91日以上
一般	260円	
70歳未満	市民税非課税世帯	210円
70歳以上	低所得Ⅱ(※1)	210円
	低所得Ⅰ(※2)	100円

- ※1 低所得Ⅱ＝市民税非課税世帯
- ※2 低所得Ⅰ＝市民税非課税世帯で、世帯員の所得が一定基準に満たない方
- ※3 入院日数は、認定を受けた月からの計算になります

自己負担限度額(月)

70歳未満の方

平成27年1月から自己負担限度額の見直しが予定されています。

区分	3回目まで	4回目以降
上位所得者※	150,000円 医療費が500,000円を超えた場合はその超えた分の1%を加算	83,400円
一般	80,100円 医療費が267,000円を超えた場合はその超えた分の1%を加算	44,400円
市民税非課税世帯	35,400円	24,600円

※上位所得者＝総所得金額から基礎控除等を控除した所得が600万円を超える世帯

70歳以上75歳未満の方

区分	外来の場合(個人ごとに計算)	世帯単位で入院と外来があった場合(合算)
現役並み所得者※	44,400円	80,100円(医療費が267,000円を超えた場合は、その超えた分の1%を加算)、4回目以降44,400円
一般	12,000円	44,400円
低所得Ⅱ	8,000円	24,600円
低所得Ⅰ		15,000円

※現役並み所得者＝同一世帯に課税所得が145万円以上で70歳以上の国保被保険者がいる方(年収が1人の場合383万円未満、2人以上の場合は520万円未満で申請があった場合を除く)

後期高齢者医療制度

問い合わせ 市民課後期高齢者医療・年金係(25・3239)

市民税非課税世帯の方が医療機関を受診される際、「限度額適用・標準負担額減額認定証」を医療機関に提示すると、窓口での医療費の負担も自己負担限度額までとなり、入院時の食事代や居住費が減額されます。

入院時の窓口での自己負担限度額・食事代および居住費(市民税非課税世帯)

区分	自己負担限度額(月)		食事代(1食)	療養病床入院の場合(※4)			
	外来の場合	入院の場合		食事代(1食)	居住費(1日)		
認定証を提示しない場合			12,000円	44,400円	260円	460円(※5)	320円
認定証がある場合	区分Ⅱ(※1)	入院日数90日以下(※3)	8,000円	24,600円	210円	210円	320円
		入院日数91日以上(※3)			160円	210円	320円
	区分Ⅰ(※2)	老齢福祉年金受給者以外		15,000円	100円	130円	320円
		老齢福祉年金受給者			100円	100円	0円

- ※1 区分Ⅱ＝市民税非課税世帯
- ※2 区分Ⅰ＝市民税非課税世帯で、世帯員の所得が一定基準に満たない方(収入が年金のみの場合は、年金収入80万円以下の方)
- ※3 入院日数は、認定を受けた月からの計算になります
- ※4 入院医療の必要性が高い方(人工呼吸器・中心静脈栄養などを要する方、脊椎損傷〈四肢麻痺が見られる状態の方〉、難病の方など)、回復期リハビリテーション病棟に入院している方などは、負担が療養病床以外の病棟に入院している場合の食事代と同額になります(居住費はかかりません)。
- ※5 入院時生活療養(Ⅰ)を算定する医療機関に入院の場合は460円、入院時生活療養(Ⅱ)を算定する医療機関に入院の場合は420円となります。

福祉医療費受給者証の更新手続きはお済みですか

福祉医療費受給者証（乳幼児用・ひとり親家庭用）の有効期間は7月31日までです。更新手続きがお済みでない方は、お早めにご手続きをお願いします。

また、現在所得制限のため受給されていない方も、8月1日以降は受給できる場合がありますので、新規に申請されることをお勧めします。

■ 手続方法 6月上旬に送付した更新申請書、対象者の健康保険証印鑑を持参し、市民総合窓口、各総合事務所市民窓口部門、支所・

出張所に提出（新規に申請の場合は窓口備え付けの申請書を提出）※平成26年1月2日以降に萩市に転入された方は、前住所地の平成26年度所得・課税証明書が必要です。



児童手当の現況届はお済みですか

6月分以降の手当を引き続き受けるには、6月上旬に送付した現況届の提出が必要です。提出されていない方は、早急に提出してください。提出がない場合、支給が差し止めとなります。

■ 手続方法 現況届、印鑑（インク浸透印以外）、健康保険証の写し（国民健康保険の場合は不要）を持参し、市民総合窓口、各総合事務所市民窓口部門、支所・出張所に提出

※健康保険組合、全国健康保険協会、船員保険、私立学校教職員共済、全国土木建築国民健康保険組合、日本郵政共済組合、文部科学

省共済組合（大学等支部）、共済組合（勤務先が独立行政法人または地方行政法人）が発行する保険証以外の場合は、現況届の年金加入証明書欄に勤務先の証明が別途必要です。
※養育している子どもが市外にいる方は、子どもの世帯全員の住民票が必要です。
※平成26年1月2日以降に萩市に転入された方は、前住所地の平成26年度所得・課税証明書が必要です。



問い合わせ

子育て支援課

☐福祉医療費受給者証：児童環境係（25・3259）

☐児童手当：子育て支援係（25・3536）、各総合事務所市民窓口部門

消費生活コーナー

スマートフォン充電に注意してください！



スマートフォンの普及に伴い、スマートフォン用の充電端子の焼損や本体の発熱等に関する相談が急増しています。「充電中に充電端子が熱くなった」、「使用中、本体が熱くなり、フリーズしてしまふ」、「バッテリーが熱くなつてしまふ」などの相談があります。

使用期間が分かっているものは、購入してから6カ月未満が半数以上を占めており、購入初期でのトラブルが多く起こっています。

・ やけど防止のため、スマートフォンを使用時や充電時は、長時間に密着させないようにしましょう。

「消費者啓発標語」入選のお知らせ

2月に山口県消費生活センターが募集した「平成26年度消費者啓発標語」について、萩市からは次の2点が優秀賞に輝きましたので紹介します。

- ・ 「ネット上 いつも心に 警戒心」（大井くるみ、高佐下）
- ・ 「消費には 目配り気配り 地域の環（わ）」（片田幹芳、江向）

問い合わせ

萩市消費生活センター

(25・0666)

家庭での血圧管理

高血圧は生活習慣や加齢に伴い発症する病気であり、とても身近なものです。2014年になり、高血圧治療ガイドラインが改訂されました。そこで新しいガイドラインをふまえて、家庭での血圧管理について紹介したいと思います。



萩市民病院
医師：安藤みゆき
専門：内科・循環器科

高血圧は症状がないことがほとんどです。しかし、脳卒中、心臓病、腎臓病、大血管疾患を発症して初めて気付くなどということもあります。そのようにならないためには、日頃から自分の血圧がどのくらいなのか把握し、予防していくことが大変

重要です。

重要です。

血圧は何を使っていつ測るの？

診察室や病院で測ると、やはり特殊な環境であることもあり、どうしても高くなってしまいうことがありま

す。実際に「たまたま血圧を測ったら高かったので」と受診される方がよくおられます。そこで、自宅での定期的な血圧測定が大変重要になってきます。血圧計もさまざまありますが、腕で測る血圧計の信頼性が高いと言われています。手首で測るものもあります。腕で測るよりも腕で測るより

も5-10mmHg高いと言われていま

すので、それをふまえて測定される

といいと思います。

では、いつ測ったら良いのでしょ

う。毎日、朝起きてトイレを済ませ、

食事をする前に1〜2分安静にした

後、そして夜寝る前1〜2分安静に

した後の2回が理想です。

血圧の目標値は？（表1参照）

診察室での血圧では140/90mmHg

未満が目標値です。家庭血圧で

は135/85mmHg未満が目標値と

なります。ただし、75歳以上の方

は本来なら140/90mmHg（家庭

血圧135/85mmHg）未満が良いの

ですが、150/90mmHg（家庭血圧

145/85mmHg）未満でも良いとされ

ています。

一方で、糖尿病のある方・腎機能

障害がある方は、やや低めの130/

80mmHg（家庭血圧125/75mmHg）

高血圧の予防は？

もちろん、生活習慣の改善です。塩分が控えめな食事、野菜や果物を積極的にとること、油ものを控えて魚を積極的にとること、減量、運動、節酒、禁煙です（表2参照）。

ごはんのおかずには塩分の多い漬物や佃煮をたくさん食べていませんか。禁煙はできていますか。

まず、決まった時間に家庭で血圧を測り、自分の血圧がどのくらいか知りましょう。血圧が高めの方は塩分が控えめな食事をし、禁煙しま

しょう。不安があればぜひ、相談してください。

【表1】 降圧目標

	診察室血圧	家庭血圧
若年、中年、前期高齢者患者	140/90mmHg 未満	135/85mmHg 未満
後期高齢者患者	150/90mmHg 未満 (認容性があれば140/90mmHg未満)	145/85mmHg 未満 (認容性があれば135/85mmHg未満)
糖尿病患者	130/80mmHg 未満	125/75mmHg 未満
CKD患者(蛋白尿陽性)	130/80mmHg 未満	125/75mmHg未満(目安)
脳血管障害患者 冠動脈疾患患者	140/90mmHg 未満	135/85mmHg未満(目安)

【表2】 生活習慣修正項目

1. 減塩	6g/日未満
2a. 野菜・果物	野菜・果物の積極的摂取
2b. 脂質	コレステロールや飽和脂肪酸の摂取を控える、魚(魚油)の積極的摂取
3. 減量	BMI(体重(kg)÷[身長(m)] ²)が25未満
4. 運動	心血管病のない高血圧患者が対象で、有酸素運動を中心に定期的に(毎日30分以上を目標に)運動を行う
5. 節酒	エタノールで男性20-30ml/日以下、女性10-20ml/日以下
6. 禁煙	(受動喫煙の防止も含む)

萩市職員募集

初級土木・初級消防

市では将来の萩市を担うチャレンジ精神旺盛な職員を募集します。

問い合わせ 総務課人事係(25・1239)

募集職種	募集人員	受験資格	試験日	第1次試験内容
初級土木	若干名	昭和59年4月2日以降に生まれた方(満30歳以下)で、高等学校以上を卒業した方または平成27年3月に卒業見込みの方 ※大学卒業者も受験できます。	第1次試験 とき 9月21(日) ところ 市役所ほか	一般教養試験 専門試験 作文試験 職場適応性検査 事務適応性検査
初級消防	若干名	昭和61年4月2日以降に生まれた方(満28歳以下)で、高等学校以上を卒業した方または平成27年3月に卒業見込みの方 ※大学卒業者も受験できます。	第2次試験 とき 10月下旬 ところ 萩市役所	一般教養試験 消防適性検査 体力測定

※すべての職種で、萩市内に居住できる方に限ります(満年齢は平成27年4月1日現在の年齢です)。

■募集期間 7月14日(月)～8月18日(月)

■採用予定日 平成27年4月1日

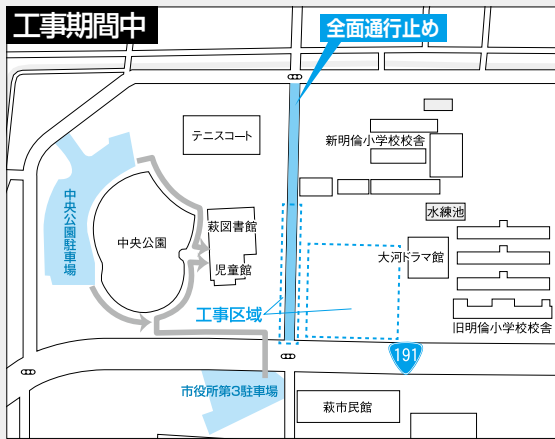
■申込方法 次の提出書類を〒758-8555 萩市総務課人事係へ郵送または直接持参してください。

※募集要項、受験申込書、受験票は、総務課人事係に郵送で請求されるか、萩市ホームページからダウンロードできます。

■提出書類 ①受験申込書(写真を貼付)、②受験票(切手を貼付)、③最終学校卒業(見込)証明書、④最終学校成績証明書

※郵送の場合は、封書に「職員採用試験提出書類在中」と朱書して郵便書留でお送りください(当日消印有効)。締切日直前の場合は、速達でお送りください。

※持参の場合は、募集期間中の土・日曜日、祝日を除く午前8時30分～午後5時15分にご持参ください。

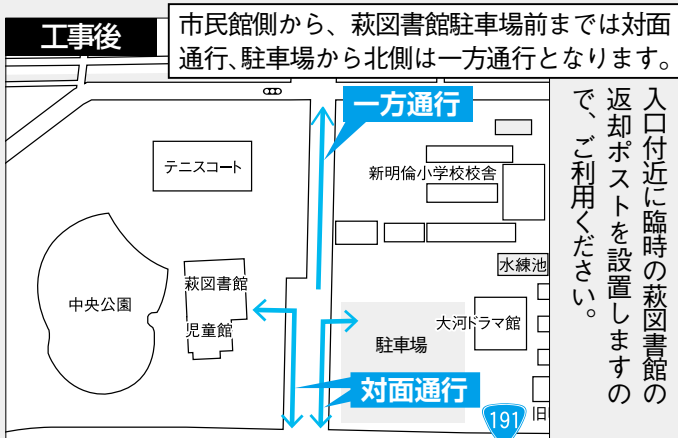


用ください。

この多目的駐車場への進入路として現在の萩図書館前の道路(市道八丁瓦町線)の拡幅工事を行います。工事期間中は、現在の萩図書館前駐車場の利用ができませんので、萩図書館、児童館利用者の方は、市役所第3駐車場、中央公園駐車場をご利用ください。

旧萩藩校明倫館跡(旧明倫小学校)は、新たな観光拠点・教育伝承・市民活動の場等として、整備を計画していますが、大河ドラマ「花燃ゆ」のドラマ館の平成27年1月オープンに向け、旧明倫小学校グラウンドに普通自動車約150～200台、大型バス約10台が駐車できる多目的駐車場を整備します。

旧明倫小学校グラウンドの駐車場整備に伴う通行規制にご協力を!



図書返却ポスト

ご不便をおかけしますが、ご協力をよろしくお願ひします。
 ■工事期間 7月下旬～12月下旬
 ■規制内容 全面通行止め(期間中終日)
 ※歩行者の誘導等については、看板等の指示に従ってください。
 ①問い合わせ 企画政策課(25・3117)

HAGI 情報 案内板

問い合わせ
電話番号(代表)

本庁	0838-25-3131
川上総合事務所	0838-54-2121
田万川総合事務所	08387-2-0300
むつみ総合事務所	08388-6-0211
須佐総合事務所	08387-6-2211
旭総合事務所	0838-55-0211
福栄総合事務所	0838-52-0121

お知らせ

まちじゅう博物館推進課の移転

萩まちじゅう博物館の取り組みをさらに推進するため、7月1日にまちじゅう博物館推進課を本庁舎から萩博物館事務室に移転しました。

なお、電話番号の変更はありません。

■移転先 〒758・0005

7 萩市堀内355番地 萩博物館内

▽電話 (25・3290)

①問い合わせ

総務課 (25・1239)

新保育園の名称決定

また、対象者には、がん検診費用が無料になるクーポン券を7月下旬に郵送します。

■無料クーポン券配布対象者

・子宮頸がん検診Ⅱ平成5年

4月2日〜平成6年4月1日

生まれの方

・乳がん検診Ⅱ昭和48年4月

2日〜昭和49年4月1日生ま

れの方

※平成21年度から24年度に無

料クーポン券の配布を受けた

方で、未受診の方も無料で受

診できます。

■受診期間 平成27年2月末

まで

健康増進課 (26・0500)

①問い合わせ

水難事故防止について

夏になると、プールや川・

海などへ出かける機会が多く

なり、例年、全国で水による

事故が多発しています。

【水による事故の原因】

・幼児Ⅱ水に対する恐怖心が

薄く泳げない

・子供Ⅱ水遊びに夢中になり

周囲への注意力を欠いてしま

う

・大人Ⅱ「自分は泳げる」と

エコプラザ・萩情報

(24・5300)

①不用品活用銀行

○おゆずりします

萩高女子制服一式(夏服)、ガ

ラスシューズ(店舗用)、

魚群探知機、漁師用カゴ網、シー

アンカー(船具)、スキヤナー、

手押し車(高齢者用)、勉強

机、自転車(26インチ)、ロー

プ200m、ビニール運動靴

(23・5cm、24cm)

■おゆずりください

冷風機、自転車(幼児用補助輪

付)、椿保育園制服一式、ケー

キ型、コンプレッサ、卓球台、

着物、ワープロ、プラレール、

マネキン、女児用洋服、冷蔵庫

◆登録は3か月間。登録者と直

接交渉していただきます。希望

者は、エコプラザ・萩へご連絡

ください。交渉が成立した場合

や登録を取り消される場合もご

連絡ください。

①リサイクル講座

○子供リサイクル講座

■とき 8月3日(日) 午前10

時〜午後1時

■内容 ペットボトルや牛乳

パックを使ってリサイクル工作

■定員 10人程度

■参加料 100円(材料費別)

※申し込みが必要です。

◎休館日 毎週水曜日、毎月第

2木曜日

消防本部警防課

(25・2784)

この水泳

【事故を防ぐためのポイント】

・遊泳中の子供から目を離さ

ず複数で行動させる

・しっかりと準備運動を行

い、体調の悪い時は泳がない

・水泳中は適度に休憩をと

り、決して無理をしない

・救命具を用意する

①問い合わせ



お知らせ



市営駐車場の定期駐車をご利用ください

定期駐車場等として利用されている新堀駐車場と越ヶ浜駐車場については、現在、空きがありますので、ぜひご利用ください。

駐車場の概要

- ①新堀駐車場（平地、砂利）
- 所在地 江向457番地2
- 募集台数 52台
- ②越ヶ浜駐車場（平地、コンクリート舗装）
- 所在地 椿東6504番地62（山口県漁協越ヶ浜支店近く）
- 募集台数 47台

■駐車料（月額）4320円
 ※支払いは口座振替が利用できます。

申し込み

商工振興・企業誘致推進課
 (25・3108)

夏休みは子どもの

まあるバス運賃50円

公共交通機関の利用促進のため、夏休み期間中、小学生

以下の子どもを対象にまあるバスの運賃を1乗車50円とします（6歳未満は同伴者1人につき3人まで無料）。

なお、期間中は防長交通バスでも小学生以下を対象に1乗車50円の「こども50えんバス」が実施されます。

この機会に、公共交通機関をぜひご利用ください。

問い合わせ

商工振興・企業誘致推進課
 (25・3108)

防長交通萩営業所
 (22・3811)

屋外イベント等で消火器の設置を義務化

屋外で多人数が集合するイベント等での火災を防止するため、対象火気器具等の取り扱いに関する規定の整備、防火管理体制の構築を目的に、萩市火災予防条例の一部を改正し、平成26年8月1日から施行します。

改正内容

○消火器の準備
 対象火気器具（コンロ・ストーブ・発電機等）等を使用する露店等に消火器（住宅用

消火器不可）の設置を義務化

開設届の提出

対象火気器具等を使用する露店等を開設する場合は消防本部予防課に届け出が必要

「指定催し」の指定

露店数が50店舗以上の催しは「指定催し」とし、主催者は、防火担当者を定め、催しの14日前までに火災予防上必要な業務に関する計画を作成し、消防本部予防課へ提出

※計画の提出がない場合は、罰則の対象となります。

施行日 8月1日

※対象外の催しでも、火気器具を使用する場合は安全のため、消火器を準備してください。

問い合わせ

消防本部予防課
 (25・2798)

地籍調査実施地区（椿東・大井）の登記が完了

市では、市民の貴重な財産である土地を調査する「地籍調査」を計画的に進めています。平成23年度に地籍調査（一筆地調査）を行った区域の登記が完了しました。

固定資産税を減額します

申告により、認定長期優良住宅等に対する固定資産税の減額を受けることができます。それぞれの対象要件と減額内容は次のとおりです。

申告期限 長期優良住宅の

場場合は、新築した翌年の1月31日まで。改修の場合は、改修工事完了後3か月以内。

問い合わせ

税務課 (25・3485)

	対象要件（すべてに該当すること）	減額内容
長期優良住宅	①平成28年3月31日までに新築されたもの ②長期優良住宅の普及の促進に関する法律に規定する認定長期優良住宅であること ③住居部分の面積が、家屋の床面積の2分の1以上のもの ④住宅の床面積が50㎡（1戸建以外の賃貸住宅は40㎡）以上280㎡以下	新築後5年間（3階建以上の準耐火構造および耐火構造住宅の場合は7年間）、建物の固定資産税額の2分の1を減額（ただし、1戸当たり120㎡相当分までを限度）
省エネ改修	①平成20年1月1日以前に建てられた住宅 ②平成28年3月31日までに、現行の省エネ基準に適合した窓（必須）・床・天井・壁の断熱の改修工事（外気等と接するものの工事に限る）を完了 ③費用が50万円を超えるもの	改修工事を行った住宅の翌年度分の固定資産税額の3分の1を減額（ただし、1戸当たり120㎡相当分までを限度）
バリアフリー改修	①平成19年1月1日以前に建てられた住宅のうち65歳以上の方等一定の要件を満たす方が居住（賃貸住宅を除く） ②平成28年3月31日までに、廊下の拡幅・浴室・トイレの改良、手すりの取り付け等の一定のバリアフリー改修工事を完了 ③補助金等を除く改修工事の自己負担額が50万円を超えるもの	改修工事を行った住宅の翌年度分の固定資産税額の3分の1を減額（ただし、1戸当たり100㎡相当分までを限度）
耐震改修	①昭和57年1月1日以前に建てられた住宅 ②平成27年12月31日までに、耐震基準を満たした改修工事を完了 ③費用が50万円を超えるもの	改修工事を行った住宅の翌年度分の固定資産税の2分の1を減額（ただし、1戸当たり120㎡相当分までを限度）

■完了地区 中の倉、大井七なな重

■地籍調査とは
法務局の土地登記簿と備え付け地図に記録されている、地番・地目・面積・所有者が実際の土地と異なる場合があるため、新しく正確な地図・記録(地籍図・地籍簿)を作ることです。

①問い合わせ
用地課 (25・9790)

萩阿武川温泉ふれあい会館 サウナ利用促進キャンペーン

サウナの利用促進を図るため、スタンプカードの発行を始めました。

■実施期間 平成27年3月30日まで

■内容 サウナの利用1回につき、スタンプを1個押印。5個たまると次回のサウナ利用が1回分無料

■利用料 大人(中学生以上)830円、小学生以下510円(ともに入浴料含む)

①問い合わせ

萩阿武川温泉ふれあい会館
(54・2619)

銃砲刀剣類登録審査会

美術品や骨とう品として価値のある火縄式銃砲等の古式銃砲、刀剣類の所有者(所持者)は、山口県教育委員会への登録が義務付けられています。該当する未登録の銃砲刀剣類をお持ちの方や、登録証をなくした方は、登録審査会が開催されますので申請してください。

■とき 8月4日(月)、11月10日(月)、平成27年2月2日(月) 午前10時~午後3時

■ところ 山口県庁

■手数料 登録申請6300円、再交付申請3500円、制作承認申請800円

①問い合わせ

山口県教育庁社会教育・文化財課(083・9333・4666)

募集



萩セミナーハウス夏休みわくわく体験キャンプ

「トレジャーハンティングくわなないろの海をこえて」と

題した2泊3日のストーリーキャンプを実施します。

■とき 8月10日(日) 正午~12日(火) 午後3時

■ところ 萩セミナーハウス、不思議の島

■内容 野外炊飯、海遊び、森遊びなど

■対象者 小学4年生~中学生

■定員 20人(先着順)

■参加料 1万円(材料費等)

①主催・申し込み

7月31日までに、萩セミナーハウス(21・7501、FAX21・7666)へ

作ってみよう世界の料理

「外国人のための日本語講座」開講20周年を記念した、中国人講師等による世界の料理教室です。

■とき 8月10日(日) 午後5時30分~8時

■ところ 市民館

■内容 中華料理、アラブ料理等

■持参品 エプロン、三角巾、ふきん、筆記用具

■定員 25人

■参加料 1000円(材料費)

■申込方法 8月4日までに、ハガキに住所、氏名、電話番号を記入し郵送

①主催・申し込み

〒758・0021 萩市今古萩町55・1 中嶋洋子方
日本語クラブ萩(090・7778・5759)

駐日英国大使特別講演会

文久3年(1863)、長州ファイブの英国留学は日英交流の先駆けとなりました。それから150年余り経った今でも、英国へ派遣している長州ファイブジュニア等の交流が続いています。

このたび、駐日英国大使を迎えて講演会を開催します。

■とき 8月7日(木) 午後5時30分~6時予定

■ところ 萩本陣

■演題 「英国と山口県その歴史と現在」

■講師 駐日英国大使 ティム・ヒッチンズ

■定員 100人

■参加料 無料

①主催・申し込み

7月22日までに、企画政策課(25・3102、FAX26・3803)へ



駐日英国大使
ティム・ヒッチンズ



講演・講座



親子のふれあい交流会

ひとり親家庭の親子の絆を一層深めてもらうための交流会です。

- とき 8月24日(日) 午前8時30分～午後5時
- ところ 下関市立しものせき水族館「海響館」、はい！からつと横丁(下関市)
- 対象者 市内在住のひとり

明治維新150年記念講演会
「四国艦隊下関砲撃事件と高杉晋作」

長州藩が列強を相手に戦った四国艦隊下関砲撃事件の史料を見ながら、晋作伝説にも迫ります。

- とき 8月5日(火) 午後1時30分～3時
- ところ 萩博物館講座室
- 講師 一坂太郎(萩博物館特別学芸員)
- 定員 80人(先着順)
- ①主催・問い合わせ 7月25日までに、企画政策課(25・3102)へ

親家庭、またはこれに準ずる家庭の親子

- 定員 40人程度(先着順)
- 参加料 1世帯1000円(昼食代含む)
- ※送迎が必要な場合はご相談ください。
- 主催 萩市母子寡婦福祉連合会
- ②申し込み 7月31日までに、萩市社会福祉協議会(22・2289)または各社協事務所へ

松陰先生を学ぼう

- ①松陰に親しむ会
- とき 8月4日(月) 午前9時15分～11時40分
- ところ 市民館小ホール
- 演題 「吉田松陰の生涯と業績・野山獄」
- 講師 阿武博道(萩松朋会会員)
- 持参品 松陰読本(当日会場でも販売、500円)
- 定員 90人程度
- ②子どもが学ぶ松陰先生
- とき 8月11日(月) 午前9時～正午
- ※市民体育館ロビー集合。
- 内容 松陰記念館、涙松跡

等見学・解説

- 対象者 小学3～6年生(保護者も参加可)
- 定員 40人程度
- 申込方法 ①は7月25日、②は7月31日までに、住所氏名、電話番号(②は、学校名、学年、保護者名)を記入し、FAXまたはハガキで郵送
- ③主催・申し込み 〒758・0011 萩市椿東1159・31 山口県教育会萩支部(25・7548、FAX兼) 鈴木

オストメイトの集い

- 人工肛門・人工膀胱の不安や悩みをオストメイト担当の看護師を囲み、話し合います。
- とき 7月27日(日) 午前10時～午後1時
- ところ 総合福祉センター
- 内容 ストーマ周辺の皮膚トラブル、装具の適切な使用方法、日常生活での悩み相談等
- 講師 江村真弓(山口赤十字病院 皮膚・排泄ケア認定看護師)
- 対象者 人工肛門・人工膀胱を持つ方、その家族
- 参加料 無料

萩夏まつり

萩燃ゆる 維新の夏が今ココに!!

- ①萩・日本海大花火大会
- とき 8月1日(金) 午後8時～9時
- ところ 萩商港、菊ヶ浜沖
- 内容 日本海を背景に北浦最大約7000発の花火
- 有料観覧席 菊ヶ浜、増野海産駐車場
- ▽500円(小学生以上)
- ※申し込みが必要です。

- ◆花火大会の駐車場
- ②市民総踊り
- 内容 ヨイシヨコシヨ総お祭り(午後7時20分～)、トコトナヤレ節(9時～)、よさこい維新(9時20分～)
- 駐車料 1000円(整理料)
- ※午後5時～10時
- ③夏の伝統行事
- とき 8月3日(日) 午後6時～
- ところ 吉田町、田町商店街、住吉神社
- 内容 お船謡巡行(浜崎を午前11時出発)、住吉みこし、踊り車、のんた大提灯パレード
- 主催 萩夏まつり実行委員会
- ④問い合わせ 萩商工会議所(25・3333)

- ④無料駐車場
- 浄化センター、中央公園駐車場(午後6時～)、新明倫小グラウンド、市役所前庭駐車場、市役所第3駐車場
- ※中央公園駐車場以外は、午後5時～10時。
- ※天候等により利用できない場合あり。

■主催 日本オストミー協会
山口県支部萩・北浦地区
⑤申し込み
萩市社会福祉協議会
(22・2289)

試験



就学義務猶予免除者等の
中学校卒業程度認定
試験

病気などやむを得ない事由により、就学義務を猶予または、免除された方等に対し、中学校卒業程度の学力があるかどうかを認定するために国が行うもので、合格者には高等学校の入学資格が与えられます。

- とき 10月30日(木)
- ところ 山口県庁
- 試験科目 国語、社会、数学、理科、外国語(英語)
- 受付期間 8月28日～9月16日
- ※受験資格、出願書類など詳しくはお問い合わせください。
- ⑤主催・問い合わせ
山口県教育庁義務教育課

(083・933・4595)

相談



進路・就職相談会

経験や専門知識のあるカウンセラーが対応します。

- とき 7月17日(木)、8月28日(木) ①午後1時15分～、②2時30分～、③3時45分～(60分)
- ところ 中央公民館
- 対象者 市内および周辺に在住の39歳以下の方で、高校や大学を卒業後未就職の方、転職を考えている方等
- ※予約が必要です。
- ⑤主催・申し込み
ほうふ若者サポートステーション (0835・28・3808)

萩広域はばたき教育相談会

- 子育てについて専門家が相談に応じます。
- とき 7月24日(木) 午前9時～午後5時
- ところ 萩市保健センター
- 対象者 子どもの学習や進

路・就労について気になることがある保護者や療育・教育で特別な支援を必要とする子どもの保護者

■相談員 医師、臨床心理士、理学療法士、言語聴覚士、地域特別支援教育コーディネーターなど

■申込方法 7月21日まで
に、小・中学校、保育園、幼稚園を通じて各家庭に配布した申込用紙を提出

⑤申し込み
学校教育課 (25・3558)

イベント



菊ヶ浜海水浴場海開き

快水浴場百選に選ばれている菊ヶ浜で海水浴をお楽しみください。

- 開設期間 7月19日(土)～8月17日(日) 午前9時～午後5時
- ※期間中は、菊ヶ浜駐車場が有料となります(1回1000円)。
- ⑤問い合わせ
観光課 (25・3139)

萩博物館

☎25・6447

夏期
特別展

最強昆虫列伝

「カブトムシVSなぞの昆虫戦士たち」

9月7日(日)まで

萩博物館では、子どもたちに大人気の「昆虫」をテーマにした特別展を開催中で、館内に約3000種、2万点の標本を展示しています。

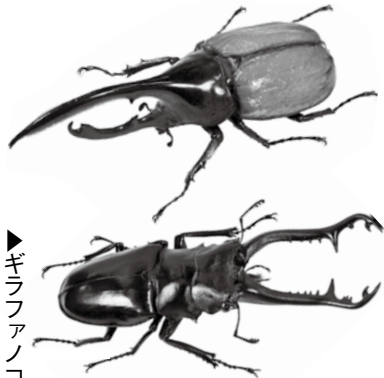
なかでも、紫外線を浴びて変色した「ヘラクレスオオカブト」の亜種「ヘラクレス・リッキー・ブルー」や、

世界最大級の体長12cmの「ギラファノコギリクワガタ」は必見です。

また、山口県初公開となる「お化けコオロギ」と呼ばれる体長10cmの大きなコオロギ

「リオック」や体長3cmの巨大アリ「パラポネラ」、アト

◀ヘラクレス・リッキー・ブルー



▶ギラファノコギリクワガタ

ラスオオカブトの幼虫に寄生すると考えられている大きなハチ「モーレンカンブオオツチバチ」なども見逃せません。「いきもの発見ギャラリー」では、「ヘラクレスオオカブト」など世界の生きたカブトムシ、クワガタムシ約10種類を展示しています。

どんなパワー、テクニクを持った昆虫たちがいるのか、カブトムシの化身「カブトライダー」とともに昆虫界へ出かけて確かめましょう。

○昆虫クロスワードクイズ

クロスワードパズルを解いて応募すると、各週のクイズ正解者の中から抽選で10人に特製昆虫缶バッジをプレゼント。

会期中の平日(8月9日～17日は除く)に実施し、クイズは毎週変わります。

■観覧料 大人510円、高・大学生310円、小・中学生100円

イベント



須佐夏まつり

復興を願い、直径300メートル以上となる尺玉花火が、須佐の夜空に7年ぶりに復活します。

○祇園祭(前夜祭)

■とき 7月25日(金) 午後6時～9時30分

■ところ 松崎八幡宮

■内容 祇園踊り(子ども踊り)の奉納、夜店

○祇園祭(祇園車巡行)

■とき 7月26日(土) 午後1時～4時

■ところ 松原～浦西

■内容 2台の祇園車が巡行

○弁天祭前夜祭

■とき 7月27日(日) 午後4時～9時50分

■ところ 須佐漁港

■内容 石見神楽演舞、ツイイト(ヒップ・ホップ・アーティスト)ライブ等

○須佐湾大花火大会

■とき 7月28日(月) 午後8時～9時10分

■ところ 須佐漁港

■内容 約5000発の花

火、アニソソライブ

◎アニソソライブ

きただにひろし、影山ヒロノブ、遠藤正明によるアニメソングライブ。

▽午後9時10分～ 須佐漁協横特設ステージ

■主催 須佐夏まつり実行委員会

①問い合わせ

須佐総合事務所産業振興部門 (08387・6・2219)

須佐男命いか祭り

活イカの直売やイカ料理、イカレースなど、須佐で獲れる新鮮な男命いかを堪能できます。

■とき 7月27日(日) 午前9時～午後3時

■ところ 須佐漁港

■内容 活イカ直売市、するめ干し体験、さざえつかみ取り、男命いかレース、お楽しみ抽選、シーカヤック体験等

※男命いかを味わう会(先着40人、参加料1500円)の参加者を当日募集します。

■主催 須佐男命いか祭り実行委員会

①問い合わせ

須佐総合事務所産業振興部門 (08387・6・2219)

アート盆栽展

渡辺蒿蔵旧宅で、手作りの作品を展示します。

■とき 7月25日(金)～8月9日(土) 午前9時～午後5時

■ところ 渡辺蒿蔵旧宅(江向)

■内容 布、樹脂粘土、針金等を使った、日本手工芸指導協会師範岡野芳子のアート盆栽20点の展示

■入場料 無料

■主催 NPO萩観光ガイド協会

■問い合わせ

まちじゅう博物館推進課 (25・3290)

萩・長門峡観光遊覧船夏の運航開始

涼しい阿武川ダム湖の湖面から夏の景観を眺めてみませんか。船頭による川上地域に伝わる阿武川平家伝説のガイドなどもあります。

■運航期間 7月26日(土)～8月24日(日) 午前9時～午後4時(受付は午後3時ま

まで)

■問い合わせ

阿武川ダム湖観光協会 (08387・6・2219)

■問い合わせ

阿武川ダム湖観光協会 (08387・6・2219)

県立萩美術館・浦上記念館

☎24・2400

やきものって何ダ?

— 陶芸美術館8館の名品に学ぶ —

8月24日(日)まで

やきものを専門的に収蔵し展示・公開する全国の美術館・博物館8館の逸品と共に、それぞれの産地の歴史的背景や各館のコレクションの特徴を紹介します。

■観覧料 一般800円、70歳以上の方・学生600円、18歳以下無料

■休館日 月曜日

※8月1日(金)～3日(日)は、開館時間を午後6時まで延長(入館は5時30分まで)。

陶芸ウィークイベント

①萩焼素材による制作体験...
マール加飾体験

▽8月2日(土) 午前10時～正午、午後2時～4時

▽講師 金子司

▽参加料 1000円

②絵付け体験

▽8月3日(日) 午前10時～正午、午後2時～4時

▽講師 金子信彦

▽参加料 1000円

③タッチ&トーク

展示品を手にとり、質感や特徴を体験できます。

▽8月5日～8日 午後2時～3時(先着20人)

④萩焼名窯ツアー

▽坂窯 8月9日(土)

▽不走庵・三輪窯 8月10日(日) 各午前10時～正午

⑤ギャラリートーク

東洋陶磁「かたどられた人、動物、生活」の作品解説

▽8月9日(土) 午前11時～正午

※①、②、④は、申し込みが必要ですが(先着順、①、②は小・中学生20人、④は小・中学生と保護者15組)。



三輪休和(十代休雪) しろはぎわりこうだいちゃわん 白萩割高台茶碗

ツインシネマ 上映案内

☎26・6705 ★年中無休

- 風来坊シリーズ ~野花~ ~7/18
- テルマエ・ロマエ2 7/5~
- X-MEN:フューチャー&パスト 7/19~
- クレヨンしんちゃん /ガチンコ! 逆襲のロボとーちゃん 8/2~
- 春を背負って 8/9~

■上映案内(24時間) ☎26・6706

で

※湖面の水位や天候により運休する場合があります。

■発着場所 明神島運動公園 駐車場(川上)

■コース・乗船料

- 佐々連コース(約50分) 大人1200円、小人600円 (20人以上の団体大人1000円、小人500円)
- 重巖コース(約90分) 大人2000円、小人600円 (20人以上の団体大人1500円、小人500円)

①問い合わせ

萩・長門峡観光遊覧船

(090・4104・4924)

かがやき納涼祭

「かがやき拡がる笑顔の輪」をテーマに開催します。

■とき 7月26日(土) 午後6時~8時30分(雨天中止)

■ところ 萩・福祉複合施設

かがやき前駐車場

■内容 盆踊り、屋台、各種ゲーム、もちまき大会など

■主催 萩市社会福祉事業団

①問い合わせ

萩・福祉複合施設かがやき

(24・4111)

ひまわりロードフェスタ

昨年、豪雨災害で中止となつたひまわりロードフェスタを今年開催します。

ひまわり写真コンテストも行っていきます。カメラ片手にお越しください。(応募用紙は会場、むつみ総合事務所配布、応募期限8月31日)。

■とき 7月27日(日) 午前9時30分~午後3時

■ところ 萩市むつみ物産販売交流施設(高佐下ひまわりロードそば、むつみ昆虫王国入口)

■内容 ひまわりスケッチ体験、地元新鮮野菜、焼きトウモロコシ、焼き鳥、鮎の塩焼き等

■主催 ひまわりロードフェスタ実行委員会

①問い合わせ

むつみ総合事務所産業振興部門(08388・60211)

萩高校合唱部定期演奏会

混声合唱を中心に、ミュージカルや独唱などの演奏会を開催します。

■とき 7月27日(日) 午後2時~4時

■ところ 市民館大ホール

■内容 1部:学生コンクール課題曲「共演者」等、2部:ミュージカル「ブレームンの音楽隊」、3部:愛唱歌等

■入場料 一般700円、学生300円

①主催・問い合わせ

萩高等学校合唱部

(22・0076) 松屋

ハピネスふくえ道の駅まつり

世界遺産登録を目指す構成資産のひとつ、大板山たたら製鉄遺跡の地元で行われる、

たたら太鼓の演奏が楽しめます。

■とき 8月3日(日) 午前9時~午後3時

■ところ 道の駅「ハピネスふくえ」

①主催・問い合わせ

内容 フラダンスショー、たたら太鼓の演奏(正午頃)、新鮮野菜市、旬の果物即売(ブドウ、スイカ、メロン)、飲食物販売など

道の駅「ハピネスふくえ」

(52・0356)

萩往還佐々並せせらぎコンサート

今年で3回目になる萩往還の音楽イベントです。萩出身の歌手頼田悠季ほかが出演します。

■とき 8月16日(土) 午後1時30分~4時

■ところ 旭活性化センター

■出演者 頼田悠季、大島花子(坂本九の長女)、落合さここほか

■入場料 1000円(小学生以下、障がい者手帳をお持ちの方は無料)

①主催・問い合わせ

萩往還歌づくりの里推進委員会(050・3448・4641) 久保

山口県立山口博物館 さらり山口! 人物伝

萩出身の中島治平や笠井順八など、幕末から明治にかけて特にモノづくりの分野で活躍した山口県の先人たちの活動と業績を展示するほか、世界遺産登録を目指す萩反射炉・恵美須ヶ鼻造船所跡や長州ファイブの取り組みも紹介します。

■とき 7月18日(金)~8月24日(日)(7月22日、28日、8月4日、18日は休館)

■ところ 山口県立山口博物館(山口市)

■内容 パネル展示等による先人の活動紹介、模造貨幣・ステンドグラス制作コーナー、先人の謎に挑戦コーナー等

■観覧料 一般700円、学生500円、(19歳未満、70歳以上は無料)

①問い合わせ

山口県立山口博物館 (083・922・0294)

保健ガイド

■問い合わせ 健康増進課 ☎26-0500、各総合事務所

萩 地域

※保セは保健センター ●は母子関係の行事

16	⊕	大井グッドヘルス	13:30～大井公民館
17	⊕	●10か月児相談 こころの相談日(要予約)	9:30～萩市保セ 13:30～萩市保セ
18	⊕	●子育て輪づくり しゃぼん玉で遊ぼう (川島・土原・橋本町・唐樋町・御許町・江向)	10:00～中央公園
22	⊕	こころの相談日(要予約) 江向体操教室	10:00～萩市保セ 13:30～江向1区公会堂
24	⊕	●5か月児相談 こころの相談日(要予約)	9:30～萩市保セ 13:30～萩市保セ
25	⊕	今古萩タマちゃん体操会	13:30～今古萩老人憩いの家
29	⊕	こころの相談日(要予約) 男性の料理教室	10:00～萩市保セ 10:00～萩市保セ
31	⊕	●3歳児健康診査 こころの相談日(要予約)	13:00～萩市保セ 13:30～萩市保セ

田万川・須佐 地域

17	⊕	須佐元気もりもり体操	9:30～須佐保セ
18	⊕	弥富元気もりもり体操	9:30～弥富公民館
22	⊕	弥富ウェルネス教室 室内運動教室	9:30～弥富公民館 13:30～田万川体育館
23	⊕	男の活き活きリハ会	9:30～須佐保セ
25	⊕	みんなの健康運動教室	14:00～須佐保セ

川上・旭 地域

17	⊕	佐々並健康運動教室	9:30～旭活性化セ
----	---	-----------	------------

むつみ・福栄 地域

毎週	⊕	●のびのび会	10:00～福栄保セ
16	⊕	●乳幼児相談	10:00～福栄保セ
17	⊕	健康づくり教室	9:00～むつみ総合事務所
24	⊕	福栄楽しく体を動かす会	13:30～福栄保セ

萩健康福祉センター ☎25・2667

22	⊕	心の健康相談(要予約)	13:00～
23	⊕	酒害相談(お酒に関する困り事相談)	13:00～

ケーブルテレビ放送予定

★毎週木曜日放送・金曜日再放送 広報課 ☎25-3178

◆行政番組「マイたうん萩」(10分間)

- 17⊕ 萩博物館「最強昆虫列伝」
- 24⊕ 7.28 豪雨災害から1年(仮)



スポーツガイド



19	⊕	山口県体育大会兼県知事杯軟式野球大会(B級) (7/20、26、27) 8:30～萩スタジアム
		山口県ビーチバレー in 萩大会(中国大会予選) 9:00～菊ヶ浜海水浴場
20	⊕	田万川地域 親睦球技大会 9:00～田万川グラウンドほか
21	⊕	萩市民水泳大会 9:00～太陽フィットネスクラブ萩
		北浦少年野球大会(～27日) 8:00～萩スポーツ広場
26	⊕	萩市近郷中学生卓球選手権大会 9:00～市民体育館
		萩市小学生卓球大会 9:00～市民体育館
28	⊕	萩阿武中学校秋季体育大会(～29日) 市内各会場

図書館ガイド

萩図書館 ☎25-6355
須佐図書館 ☎08387-6-5500
明木図書館 ☎55-0314

毎週	⊕	レファレンス専門員による 「夏の歴史館」(～27日)	13:30～	萩図書館
毎週	⊕	まなぼう館でレッツチャレンジ!	16:30～	須佐図書館
16	⊕	としょかん通信をつくろう 将棋であそぼう	15:30～	明木図書館
19	⊕	子どもが描いた似顔絵の展示 (～8/31)	9:30～	明木図書館
20	⊕	大人のためのおはなし会	10:00～	萩図書館
23	⊕	夏休み子ども教室(～8/29) ちょきんばこをつくろう	9:30～	明木図書館
			10:30～	明木図書館
25	⊕	似顔絵教室	15:30～	明木図書館
30	⊕	うごくおもちゃをつくろう ～くるくるおいかげっこ～	10:30～	明木図書館

【休館日】 須佐図書館: 16⊕、21⊕、22⊕、28⊕
明木図書館: 16⊕、21⊕、22⊕、27⊕、28⊕

子育てガイド



◆児童館(25・1025) 休館日: 毎週⊕

毎週	⊕、⊕	子育てアドバイス	10:00～17:00
毎週	⊕	子育てアドバイス	10:00～14:00
毎週	⊕、⊕	おはなしの森(子ども図書館)	11:00～
17	⊕	子育て応援講座	10:30～11:30
19	⊕	おはなし会草の芽(子ども図書館)	15:00～
24	⊕	子育て相談	10:30～11:30
25	⊕	だんすダンス	18:45～20:15
26	⊕	おはなし会おひさま(子ども図書館)	15:00～
28	⊕、30⊕、31⊕	夏休み宿題大作戦(要申込)	10:00～12:00

◆子ども発達支援センター からふる(22・2877)

29	⊕	おもちゃ図書館開館日	10:00～12:00
----	---	------------	-------------

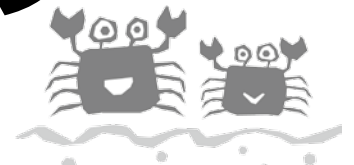
◆萩幼稚園(22・0775)

29	⊕	未就園児開放日「ひよこ組」 ※自由遊び、パネルシアター、紙芝居など	9:30～11:30
----	---	--------------------------------------	------------



日 月 火 水 木 金 土
 1 2 3 4 5
 6 7 8 9 10 11 12
 13 14 15 16 17 18 19
 20 21 22 23 24 25 26
 27 28 29 30 31

情報カレンダー



萩・阿武
健康
ダイヤル24

24時間年中無休。
 ☎ 0120・506・322
 (通話料・相談料無料)

夜間・休日当番医

●萩市主催・共催の行事

16	○年金出張相談 (10:00~/田万川総合事務所)	外科	萩むらた(今古萩町)	25・9170
	●萩・タウンミーティング(大井小学校区) (19:00~/大井公民館)	内科	全真会(玉江浦)	22・4106
17	●行政相談 (10:00~/むつみコミュニティセンター、13:00~/むつみ農村環境改善センター)	外科	めづき(土原)	22・2248
		内科	中坪(今魚店町)	22・5430
18	○HAGIバル2014夏 (時間は店舗ごと/市内協力店20店舗)	外科	MP萩(堀内)	24・0082
	○啓心書道展 ~21日 (9:00~/市民館小ホール)	内科	波多野(堀内)	25・2788
19	●行政相談 (10:00~/弥富公民館)			
	○菊ヶ浜海水浴場 海開き ~8/17 (菊ヶ浜海水浴場)	外科	兼田(吉田町)	22・1113
20	○講演「毛利敬親公と禁門の変」 (11:00~/松陰神社記念館)	内科	わたぬぎ(東浜崎町)	25・2020
	●萩・明治維新150年記念シンポジウム (13:30~/市民館大ホール)			
21	○須佐湾遊覧船夏の定時運航 ~8/17(7/26~29を除く毎週土・日曜日、祝日、お盆)	内科・歯科(外科)		
			休日急患診療センター(椿)	26・1397
22	●山口県吹奏楽連盟 長北地区吹奏楽演奏会 (10:00~/市民館大ホール)	内科・歯科(外科)		
			休日急患診療センター(椿)	26・1397
23	○心配ごと相談 (13:30~/総合福祉センター)	外科	玉木(瓦町)	22・0030
	●無料法律相談 (10:00~/市役所)	内科	萩慈生(玉江)	25・6622
24	●萩・タウンミーティング(明倫小学校区) (19:00~/サンライフ萩)	外科	萩市民(椿)	25・1200
	●行政相談 (13:30~/川上公民館)	内科	柳井(橋本町)	22・0748
25		外科	都志見(江向)	22・2811
		内科	全真会(玉江浦)	22・4106
26	○アート盆栽展 ~8/9 (9:00~/渡辺蒿蔵旧宅)	小児科	いわたに(椿東)	24・2100
	○きれいなまち・萩推進市民会議美化活動 (8:30~/明木・ひばり峠)	外科	かわかみ(椿東)	21・7538
27	○萩・長門峡観光遊覧船 夏の運航 ~8/24 (9:00~/川上・明神島運動公園)	内科	みやうち(椿)	25・2500
	○災害復興祈念 和泉元彌 狂言公演 (13:00~/田万川コミュニティセンター)	外科	花宮(平安古町)	25・8738
28	○かがやき納涼祭 (18:00~/萩・福祉複合施設かがやき)	内科	中嶋(今古萩町)	22・2206
	●萩・菊ヶ浜 砂の芸術祭 (8:45~/菊ヶ浜海水浴場)	内科・歯科(外科)		
29	○須佐男命いか祭り (9:00~/須佐漁港)		休日急患診療センター(椿)	26・1397
	○ひまわりロードフェスタ (9:30~/むつみ・ひまわりロード)			
30	○萩・ヨットレース2014 (10:00~/菊ヶ浜沖)			
	○萩高校合唱部定期演奏会 (14:00~/市民館大ホール)			
31	●「7月28日萩市民防災の日」防災講演会 (13:00~/田万川コミュニティセンター)	外科	萩むらた(今古萩町)	25・9170
	○須佐湾大花火大会 (20:00~/須佐漁港)	内科	波多野(堀内)	25・2788
8/1	○心配ごと相談 (9:30~/福栄コミュニティセンター)	外科	兼田(吉田町)	22・1113
	●萩・タウンミーティング(白水・木間小学校区) (19:00~/白水小学校屋内運動場)	内科	市原(塩屋町)	22・0184
2		外科	玉木(瓦町)	22・0030
		内科	わたぬぎ(東浜崎町)	25・2020
3	●萩・夏まつり 萩・日本海大花火大会 (20:00~/菊ヶ浜)※雨天の場合4日に延期	外科	萩市民(椿)	25・1200
		内科	萩慈生(玉江)	25・6622

阿北地区 休日当番医
 AM8:30~PM5:30
 20日@ むつみ(吉部下) [内科] 08388・6・0149
 21日@ 福川(福井下) [内科] 52・0027
 27日@ 福賀(阿武町) [内科] 08388・5・0863

※小児科は、24日以外内科で対応します。
 ※日曜日・祝日の外科は休日急患診療センターで対応します。
 ※月～金曜の夜間当番は、午後5時～翌朝8時
 土曜の当番は、正午～翌朝8時
 日曜・祝日の当番は、午前8時～翌朝8時
 歯科は午前9時～正午、午後1時～3時
 ※救急医療は急患のためのものです。

※阿北地区(萩地域以外)

■当番医が緊急やむを得ず変わった場合
 消防テレホンサービス(☎ 25・7474)、萩・阿武健康ダイヤル24で確認してください。



～おいしさがギュッと
つまった初夏の味覚～
山口あぶトマト



太陽の恵みがぎゅっと詰まったトマトのおいしい季節となりました。山口県の中山間部に位置する県下最大の夏秋トマト産地であるむつみ高侯地域では、夏季でも比較的冷涼な気候を活かして、夏秋トマトづくりが盛んに行われています。

むつみ地域では、昭和54年に農協婦人部から生まれた「高侯雨よけトマト部会」により本格的に栽培が開始され、平成17年に阿東町の「阿東トマト部会」と産地統合し、新しいブランド「山口あぶトマト」が誕生しました。

現在、部会員92名、栽培面積約13.2haで、すっきりとした酸味と甘みのある「桃太郎」と果肉がしっかりしていて味の濃い「麗夏」の2品種を栽培しています。「トマトが赤くなると医者が青くなる」と言われるほどさまざまな効果を持つトマトですが、赤い色素のリコピンには強い抗酸化作用があり、体内の活性酸素を消去してがんや動脈硬化を防ぐほか、細胞のがん化を抑制する遺伝子の働きを活性化させる作用もあると言われています。

最後においしいトマトの選び方ですが、真っ赤に熟しているものほど栄養価が高く、おいしいと言われています。へたは緑色が濃く、ピンとして萎れていないもの、実は全体の色が均一で張りがあり、すっきりと重いものを選ぶと良いでしょう。トマトを食べる暑い夏をバテずに乗り切りましょう！

表紙

豪雨災害から1年
被災地の復旧が本格化

7.28豪雨災害から1年。大きな浸水被害があった須佐川も河川改修工事のほか、JR山陰線の橋脚の架け替え工事が急ピッチで進んでおり、8月中の運転再開が予定されています。また、小川地区の市営住宅おそ吹原団地も原中川の氾濫により大きな被害を受けましたが、1月末までに復旧しました。

被災地の復旧・復興は確実に前へ進んでいます。

■人の動き(平成26年6月末日)

人口/51,883人(前月比-82)

男/23,849人(前月比-37) 女/28,034人(前月比-45)

世帯数/24,160世帯(前月比-26)

出生/16人 死亡/78人

慶弔だより

congratulation

お誕生おめでとう

赤ちゃん

保護者

住所



congratulation

ご結婚おめでとう

夫の氏名

妻の氏名

住所



condolence

お悔やみ申し上げます

氏名

年齢

死亡日

住所



本人または親族の方の承認を得たもののみ掲載しています。(敬称略)

※6月16日～6月30日受付分