

# 秋



150th ANNIVERSARY

文と秋物語

2015/平成27年

6月1日



自然災害から  
身を守るために

浜崎伝建おたから博物館  
(5月17日)

編集・発行／秋市総合政策部広報課  
〒758-8555 秋市大字江向510番地  
TEL 0838-25-3178 FAX 0838-26-5458  
ホームページ <http://www.city.hagi.lg.jp/>



おふなぐら公園でのむつみ神楽の披露



西光庵





# 自然災害から身を守るために！

6月に入り、梅雨の長雨や台風による暴風雨が発生する季節を迎えます。昨年、萩市では大きな災害は起きていませんが、8月6日に山口県東部大雨災害、8月20日には広島豪雨災害が発生しています。

萩市でも平成25年7月28日、萩市東部を襲った記録的な大雨による災害を経験し、今なお復旧・復興に向けて進んでいます。

大雨や地震をはじめとする自然災害はいつでも起こるかわかりません。普段から、「まさか」ではなく、「もしかしたら」、「万が一」の気持ちを持って防災を意識し、災害に備えましょう。

日頃から隣近所で声をかけあい、災害時に助け合える人間関係を大切にしましょう。

## 防災の心得と役割分担

災害対策の基本は、自助（自分の命は自分で守る）ですが、共助（隣近所で助け合う）がなければ助かる命も助かりません。

私たち一人ひとりが、災害を身近に感じ、普段から防災情報の収集に心掛け、いつでも避難できるような家族・地域・職場で災害対応を話し合い、準備してください。近所に高齢者や障がい者がいる場合は、声かけ、避難時の介助、防災行政無線の電池交換等のご協力をお願いします。

## ◆大雨のときは

大雨によって、重大な災害（人命に関わる災害、河川・水路の決壊、土砂崩れ、道路の損傷、高潮被害など）が発生する兆候や被害がありましたら、関係部署へ連絡して、早めに避難してください（表1、2参照）。他の場所に避難できない場合は、できるだけだけ河川や斜面から離れ、2階以上の建物など、高所に避難するなど臨機応変な対応をお願いします。

表1 災害の前兆を感じた場合の市の連絡先

災害区分	本庁	総合事務所
災害全般・自主防災組織・緊急情報	防災安全課（25・3808）	地域振興部門
救助、救急、水防団（消防団）	消防署（25・2772、緊急時は119）	
災害救援、避難所	福祉政策課（25・3550）	市民窓口部門
市道、河川、土砂災害（治山を除く）	土木課（25・3544、25・3858）	産業振興部門
水道、給水施設、断水	水道工務課（25・3392）	
下水道、都市下水路、集落排水処理施設	下水道建設課（25・3148）	
農業、林業、治山、水産業、漁港関係	農林水産部（25・4191、25・4192、25・4193、25・4194、25・4195）	

※停電や電線の事故は、中国電力カスタマーセンター（フリーダイヤル0120・615・227）へ

表2 災害時の市の連絡先

- ▷市役所本庁代表 25・3131
- ▷川上総合事務所 54・2121
- ▷田万川総合事務所 08387・2・0300
- ▷むつみ総合事務所 08388・6・0211
- ▷須佐総合事務所 08387・6・2211
- ▷旭総合事務所 55・0211
- ▷福栄総合事務所 52・0121
- ▷見島支所 23・3311
- ▷大島出張所 28・0584

◎不通時は、本庁代表 ☎25・3131へ



# 避難所の確認を！

問い合わせ 防災安全課(25・3808)

## ◆避難所の確認をしておさましよう！

災害危険箇所や老朽家屋に居住し、安全な避難先（親戚や知人宅）が確保できないため、市の施設に自主避難を希望する場合は、防災安全課（25・3808）、福祉政策課（25・3550）または各総合事務所に事前避難所の開設状況を確認してください。

避難場所は常設ではなく、避難準備情報発令時に災害の種類や規模により市の施設から順次開設し、その都度、防災行政無線やコミュニティFM、ケーブルテレビ、防災メール、フェイスブック等でお知らせします。

すでに膝上まで増水している場合や夜間で避難行動が危険な場合などは、少しでも安全な場所にとどまり、無理な避難をしないでください。

※土砂災害警戒区域や浸水想定区域に所在する公共施設や地区公会堂は、避難所として使用できません。



## 風水害の事前避難所

地域名	事前避難所
萩地域	総合福祉センター、三見公民館、大井公民館、大島公民館、見島総合センター
川上地域	川上公民館
田万川地域	田万川コミュニティセンター（江崎公民館）、小川小学校
むつみ地域	むつみ農村環境改善センター（吉部公民館）、むつみコミュニティセンター（高俣公民館）
須佐地域	須佐公民館、弥富交流促進センター（弥富公民館）、鈴野川農林漁業者等健康増進施設
旭地域	旭マルチメディアセンター（明木公民館）、萩往還交流施設「乳母の茶屋」、旭活性化センター（佐々並公民館）
福栄地域	福栄コミュニティセンター（福川公民館）、平わらび台活性化交流施設「福栄夢るーらる雲海」、福栄老人福祉センター（紫福公民館）

注) 下線の場所は、土砂災害警戒情報が発表されると閉鎖します。

## 津波の指定緊急避難場所

施設は震災の一時避難には使用しませんので、施設周辺のグラウンドや駐車場などの空き地に避難してください。震度5弱以上の地震の場合、指定緊急避難場所にこだわらず、広い場所に一時避難してください。敷地内に耐震性のない建物があると使用できない場合があります。

※山口県が平成27年3月27日に公表した津波想定により設定しています。

地域名	指定緊急避難場所（グラウンドや駐車場に避難してください）
萩地域	萩東中学校、アトラス萩店駐車場、明倫小学校、萩商工高等学校、萩西中学校、萩高等学校、住の江保育園、椿東小学校、至誠館大学、萩総合支援学校、越ヶ浜小学校、越ヶ浜中学校、市民体育館、椿西小学校、白水小学校、木間小・中学校、三見小・中学校、大井小学校、大井中学校、大島小・中学校、相島小・中学校、見島小・中学校、見島体育館、中央公園、指月公園、萩ウェルネスパーク、陶芸の村公園（隣接広場、交流広場、展望広場、運動広場）、萩地方合同庁舎、越ヶ浜保育園、白水会館、合同宿舎第二椿東住宅、藤野の山（玉江浦1区）
川上地域	川上小学校、川上中学校
田万川地域	上田万生活改善センター、田万川保健センター、田万川グラウンド、田万川中学校
須佐地域	須佐公民館・文化センター、須佐中学校、須佐保育園、育英小学校、須佐グラウンド

注) 下線の場所は、土砂災害警戒区域や浸水想定区域にあるため、使用できない場合があります。

下波線の場所は、津波避難ビルです。



# 日頃の備えが大切！

## 手遅れになる前に事前準備を！

身の回り（自宅・職場・通勤経路）の災害危険を知ろう！

### ◆危険箇所を知るには？

↓ハザードマップ（避難地図）  
ゆれやすさマップ（地震防災地図）  
を確認しましょう。

山の近くは土砂災害（崖崩れ、土石流、地すべり）、低地や河川、水路、海岸付近は大雨高潮で浸水、扇状地や埋立地は液状化の恐れがあります。過去、市内に甚大な被害が発生した地震の記録はありませんが、萩市や周辺には、萩北断層をはじめとして、確率は低いものの萩市への影響が大きいと考えられる断層がいくつかあります。

危険箇所、避難方法、防災情報の入手方法は、全戸配布したハザードマップ、ゆれやすさマップをご確認ください。手元がない場合は、萩市ホームページ、防災安全課、各総合事務所地域振興部門、支所・出張所でも入手できます。

### ハザードマップ

荒天中の屋外作業は危険です。天気の良い日に、家屋や雨どい、塀、水路などの補修や庭の整理を行います。



家の周りを点検し、家屋の補修はお早めに！

### ■家屋の浸水対策

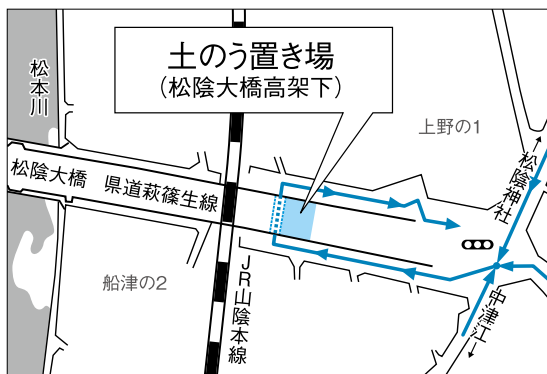
市では、松陰大橋高架下（上野地区側）に土のうを備蓄しています。

降雨中や浸水後に土のうを設置しても、防水や排水の効果は期待できません。ご近所で協力して事前の浸水対策にご利用ください。

人命に関わる被災現場を除き、市から個々の家屋の浸水対応（土のう配達等）は行いません。各自で土のう置き場まで取りに来てください。

### ■地震対策

地震死傷者の原因の多くは、家屋の倒壊や家具の転倒による圧迫や窒息



※不要となった土のうについては各自で処分してください。

息です。建物の耐震性を確保し、高い所に重量物を置かない、家具を固定するなど安全スペースの確保が必要です。

### 非常用品の準備

#### 〔常時携帯品〕

災害対策は、停電対策が基本です。懐中電灯は家族の人数分プラス1本を準備し、各自が枕元に常備しましょう。また、小型ラジオ、笛、500ml程度のペットボトル入り飲料水（保存水以外で可）、携帯電話、充電器（交流電源を使用しないもの）を、冬場は、カイロ等の寒さ対策も準備しましょう。

#### 〔非常持出用〕

そのまま食べられる栄養補助食品、飲料水、貴重品（預金通帳、身分証明書、家族の集合写真数枚）、軍手、雨合羽、着替え、常備薬など10〜15kg程度で両手が使えるリュック等に入れてください。

#### 〔非常備蓄用〕

普段から3日分以上の食料、飲料水、生活必需品等を買って置き、使用期限の前に使いきりながら交換しましょう。

防災用品は、日常から使うことで、災害時に効果を発揮します。使う機会が無くても、3カ月に1度は点検しましょう。



平成25年7月28日 高佐下地区

### ダム放流中は、河川敷の立ち入り禁止！

局地的な豪雨により水位が急上昇し、増水中の川に人が転落する事故が発生しています。また、ダム放流中に河川の遊歩道を歩いている人がいますが、大変危険な行動です。川の水位が低く見えても、放流のサイレンが吹鳴された場合は、河川敷遊歩道や公園へ立ち入りや釣りなどはすぐに止めてください。

河川公園等の駐車車両は、水防活動の障害となります。ダム放流予告のサイレンが吹鳴されたら、直ちに車両を移動してください。

# 防災情報を入手しよう

問い合わせ 防災安全課(25・3808)

## 被害が発生したら

### ◆市の災害対応の優先順位

災害発生時には、市はまず人命の捜索や救助、被害拡大防止を優先して対応しますので、ご理解ください。

- ① 倒壊家屋等の人命検索・救助
- ② 被害拡大防止の注意喚起
- ③ 危険箇所からの避難誘導・避難所設置
- ④ 河川防護
- ⑤ 幹線道路の維持・復旧
- ⑥ ライフラインの維持・復旧
- ⑦ 住宅被害の情報収集
- ⑧ 経済被害や農地被害の情報収集

### ◆り災証明(風水害、地震)

り災証明書は、災害救助法、被災者生活再建支援法等による施策、所得税等の減免、義援金の配分を受ける根拠となる被害を証明するものです。本来、保険給付の申請を目的としたものではありませんが、市民サービスの一環として軽微な被害から証明書を発行しています。

▽発行 防災安全課、各総合事務所  
地域振興部門、支所・出張所

▽持参品 印鑑と被害状況の分かる写真

※半壊(損壊部分が、住家の延べ床面積の20~70%、または構成要素の

経済的被害が20~50%以上は、現地調査を行いますので、修理見積書も必要です。

### 地域の防災力アップに防災 出前講座を活用ください

町内会など10人程度以上の会合で、地域特性にあった災害対策や準備方法を防災安全課が出前講座でお話しします。内容や時間は相談に応じます。

### 緊急情報を知るために秋市防災メールに登録しましょう

携帯電話やパソコンに24時間、防災、気象、消防、地震、津波情報を電子メールでお知らせします。現在約7600人の方が登録しています(人口の約14・8%)。

※登録無料、受信費用は自己負担。  
■登録方法

- ① 受信する機器が xpressmail.jp と .agj のドメインからの URL 付きメールを受信できる設定が必要。  
※設定方法は取扱説明書や携帯電話販売店で確認してください。

登録用の QRコード



- ② 「hagi@xpressmail.jp」へ電子メールを送信すると、登録・

変更メールが届きます。本文中の URL にアクセスして、必要項目を選択してください。  
※山口県防災情報メールを併用すると情報が重複するので、設定に注意してください。  
▼携帯電話への緊急情報  
市ではドコモ、au、ソフトバンクの緊急速報メール(エリアメール等)を活用し、緊急時に市内の各社携帯電話に強制的にメール配信を行います。  
※受信対応機種が限定されます。  
※避難勧告、土砂災害警戒情報や津波注意報等の人命に関わる自然災害や国民保護の緊急情報のみ配信します。

### 防災情報の収集方法

- ① 防災メール
- ② 県内のテレビ、ラジオ
- ③ 防災行政無線
- ④ エフエム萩 (77・5メガヘルツ)
- ⑤ ケーブルテレビ (デジタル 121ch、122ch)
- ⑥ 漁協や学校の屋外拡声器
- ⑦ 消防署や総合事務所等のサイレン
- ⑧ 秋市公式ホームページ
- ⑨ フェイスブック、ツイッター、LINE
- ⑩ 防災情報ブログ (YAHOO! JAPAN)
- ⑪ 町内会や自主防災組織の連絡網

LINE

ツイッター

フェイスブック



### 防災情報ブログの開設

市とヤフー株式会社は「災害に係る情報発信等に関する協定」を締結し、YAHOO! JAPAN に「秋市の防災情報ブログ」(http://blogs.yahoo.co.jp/hagi\_bousai\_anzen) を開設しました。

地震や台風、洪水などの各種災害により避難勧告等の発令を行った場合、ヤフーのホームページ等により、市内の緊急情報を迅速に提供するとともに、災害で秋市ホームページのアクセスが集中した時は、キャッシュサイト(ページの一時保存)の URL を公開します。



# とうございます

※同一章、功労ごとに50音順、敬称略。



## 春の叙勲

地方自治や教育、消防など公共的な職務に長年従事

### 旭日小綬章



#### 地方自治功労 (元市議会議員)

おぎ たけお  
**尾木 武夫** (73歳 上小川西分)

昭和58年に田万川町議会議員、平成15年に田万川町長、合併後の平成18年に萩市議会議員に選出されるなど、長年地方自治の発展に貢献。

### 瑞宝双光章



#### 教育功労

(元公立小学校長)

うめじ しんご  
**梅地 信吾** (75歳 細工町)

昭和37年に教鞭をとって以来38年間にわたり、明倫小学校長などを務めるとともに、厚狭教育事務所長を歴任するなど教育行政にも尽力。

### 瑞宝単光章



#### 職業訓練功労

(県表具内装高等職業訓練校長、神南表具店)

かなみ もとよし  
**神南 元義** (65歳 御許町)

昭和49年から41年間にわたり、卓越した技術で表具業界の発展に寄与。平成15年から県表具内装高等職業訓練校長として後継者育成にも尽力。



#### 消防功労

(元萩市消防団分団長)

さの ただよし  
**左野 忠良** (77歳 見島)

昭和33年に萩市消防団に入団以来41年間にわたり、消防団活動などに尽力。昭和59年に発生した住宅火災では被害を最小限に抑えた。



#### 消防功労

(元むつみ村消防団分団長)

ひろまさ  
**中原 博正** (76歳 吉部上)

昭和34年にむつみ村消防団に入団以来38年間にわたり、消防団活動などに尽力。昭和43年の同時多発火災では被害を最小限に抑えた。



#### 消防功労

(元萩市消防団副団長)

けんじ  
**中村 健治** (75歳 福井下)

昭和44年に福栄村消防団に入団以来37年間にわたり、消防団活動などに尽力。昭和51年に発生した住宅火災では、被害を最小限に抑えた。

## 平成26年度 山口県体育協会 体育功労賞



さだひさ  
**山本 貞壽**  
(76歳 椿東)

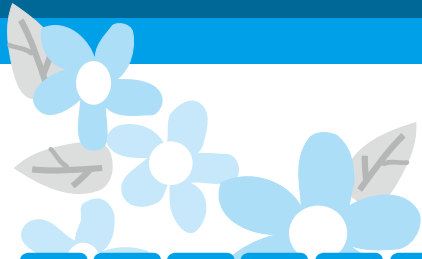
山口県体育協会から表彰されました。

## 平成27年度 萩市体育功労者表彰



【左から】井上 淳<sup>あつし</sup>／スキー連盟 (52歳、平安古町)、山本 修<sup>おさむ</sup>／水泳連盟 (41歳、椿東)、伊藤 晴子<sup>はるこ</sup>／卓球協会 (58歳、山口市)、藤村 三枝子<sup>みえこ</sup>／バレーボール協会 (61歳、堀内)、横山 賢治<sup>けんじ</sup>／剣道連盟 (67歳、川上)

5月7日、萩市体育協会では、市の体育振興に功労のあった方を表彰しました。



# 受章・受賞おめで

## 危険業務従事者叙勲

警察官や自衛隊、消防業務など危険性が高い職務に長年従事

ずいほうたんこうしょう  
瑞宝単光章



防衛功労  
(元准空尉)

大井 <sup>みちまさ</sup> 通正 (66歳 御許町)

昭和42年に自衛隊に入隊以来、見島分屯基地勤務までの35年間にわたり、警戒管制レーダー整備員などとして自衛隊活動に尽力。



防衛功労  
(元准陸尉)

鳥元 <sup>とりもと おさむ</sup> 修 (65歳 佐々並)

昭和43年に自衛隊に入隊以来36年間にわたり、阪神・淡路大震災をはじめとした数多くの災害派遣に赴くなど自衛隊活動に尽力。



防衛功労  
(元三等陸尉)

永田 <sup>とおる</sup> 徹 (61歳 大井)

昭和47年に自衛隊に入隊以来36年間にわたり、管理班長や隊付、萩地域事務所副所長として後進の育成にあたるなど自衛隊活動に尽力。



警察功労  
(元県警部)

手嶋 <sup>てしま ぜんじ</sup> 善治 (71歳 下田万)

昭和40年に山口県警察に入庁以来、阿東徳佐交番所長までの40年にわたり、主として地域や地域住民の生活の安全維持などに尽力。

## 萩市民春季ソフトボール大会

5月10日に萩スポーツ広場で開催され、1部(年齢制限なし)14チーム、2部(40歳以上)10チームが参加しました。



○優勝(1部)明木



○優勝(2部)後小畑

## 消防庁長官表彰

危険物保安功労者(団体)

萩地区危険物安全協会 (会長 中村正彦)

昭和37年11月に発足し、約52年間にわたり危険物の保安管理上必要な知識の研究や関係法令の周知徹底、危険物の適正な管理と火災事故を防止するなど、消防行政の円滑な推進に寄与。

## 萩市民春季バレーボール大会

5月10日に市民体育館で開催され、8チームが参加しました。



○優勝 中津江



**受付**  
**6月15日**  
▼  
**9月15日**

# 子育て世帯臨時特例 給付金を支給します

消費税率引き上げの影響等を踏まえ、子育て世帯の負担を緩和するため、児童手当を受給している方に子育て世帯臨時特例給付金を支給します。

### ▽支給対象者

平成27年6月分児童手当の受給者（平成26年中の所得が児童手当の所得制限限度額未満の方。特例給付を受給している方は対象外）。

※支給には現況届の手続きが必要です。

### ▽支給額

平成27年6月分児童手当の対象となる児童1人につき3000円

### ▽申請先

市役所ロビー臨時給付金申請受付特設コーナー、各総合事務所市民窓口部門、支所・出張所

※基準日（平成27年5月31日）における児童手当・特例給付の受給者には、児童手当現況届と一緒に給付金の申請書を送付します。

※公務員の方は公務員専用様式の申請書、勤務先で児童手当受給証明を受けた後に提出してください。

### ▽申請期間

平成27年6月15日（月）～9月15日（火）

※原則、申請期間外の申請は受け付けません。

### ▽支給日

平成27年10月9日（児童手当10月期支給日）

### ■問い合わせ

子育て支援課子育て支援係  
(25・3536)

## 臨時給付金 詐欺にご注意を!!

臨時給付金に関して、次のようなことは絶対にありませんので、ご注意ください。

- ・市町村や厚生労働省などが、ATM（銀行・コンビニなどの現金自動預け払い機）の操作をお願いする

- ・給付のために、手数料などの振り込みを求める

※不審な電話がかかってきた場合は、ご連絡ください。

## プレミアム付 萩市共通商品券を 追加販売します

2割お得な、プレミアム付萩市共通商品券を追加販売します。

今回の商品券の購入は、往復ハガキでの申し込みが必要です。なお、応募総数が発行総数を超えたときは抽選を行います。

詳細は市報と同時にお届けしているチラシを参照ください。

発行総数 7500セット

販売価格 1セット1万円

プレミアム額 1セット2000円（商品券1000円分×12枚）

購入可能セット数 1世帯3セットまで

※応募状況によっては、ご希望に添えない場合があります。

対象者 市内に住民票を有する世帯主

申込期間 6月1日（月）～12日（金） 当日消印有効

結果通知 6月下旬に返信ハガキで結果を通知

販売期間 7月1日（水）～10日（金）（土・日曜日を除く）、午前9時～午後5時

購入方法 当選ハガキを販売場所へ持参して購入

<p>往信用(おもて)</p> <p style="text-align: center;">7580047</p> <p style="text-align: center;">萩市東田町十九番地四 (萩商工会議所内) 萩市共通商品券協同組合 行</p>	<p>返信用(うら)</p> <p style="text-align: center;">※ 注意</p> <p style="text-align: center;">返信はがきの裏面には何も記入しないでください。</p>	<p>返信用(おもて)</p> <p style="text-align: center;">(申し込む方の)</p> <p style="text-align: center;">郵便番号・住所・氏名</p>	<p>往信用(うら)</p> <ol style="list-style-type: none"> <li>①住所</li> <li>②世帯主氏名(ふりがな)</li> <li>③電話番号</li> <li>④購入希望数(お一人様3セットまで)</li> <li>⑤購入場所</li> </ol>
--	---	---	--

■応募方法 往復ハガキに必要な事項を記入し、〒758-0047 萩市東田町19番地4 萩商工会議所内 萩市共通商品券協同組合へ郵送 ※1世帯1通まで。

へ持参して購入

■購入場所 萩商工会議所、市役所本庁ロビー、各総合事務所・支所・出張所、相島小中学校

■商品券使用可能店舗 市内のスーパー、道の駅、農協、漁協等、約240店舗の萩市共通商品券協同組合加盟店

※つり銭は出ません。

■商品券の使用期限 9月30日（水）

■問い合わせ 萩商工会議所萩市共通商品券協同組合事務局（25・3333）、商工振興課（25・3108）



# 尾木ママ先生の子育て講座に900人が聴講

5月10日、「尾木ママ」こと教育評論家の尾木直樹<sup>おぎなおき</sup>さんを講師に迎え、萩市合併10周年記念・大河ドラマ特別展「花燃ゆ」関連イベントとして「尾木ママ先生の幕末子育て講座」を市民館で開催しました。



尾木直樹さん

尾木さんは、「花燃ゆ」に登場する若者たちの活躍ぶりから学べる子育て・教育論について講演。先を見通す洞察力を養うためには多様な学びが必要なことや、子どもの声を「聞く」のではなく、心で受け止めて「聴く」と、共感し、ありのままを愛することの大切さなど、約900人の参加者は興味深い話に耳を

傾けていました。

また、講演後、萩美術館・浦上記念館で

開催された「子どもミュージアムツアー」では、尾木さんと、講演会にも登壇した道迫

真吾<sup>まご</sup>萩博物館主任学芸員の解説により特別展を見学。参加した47人の子どもたちが、メモを片手に熱心に学ぶ姿を、尾木さんは優しいまなざしで見守っていました。



子どもミュージアムツアー

# 甘酸っぱい香りが今年も萩・夏みかんまつり

5月16日、17日、萩の夏みかん栽培発祥の地である平安古町のかんきつ公園で、恒例の萩・夏みかんまつりが開催されました。

夏みかんの甘酸っぱい香りに包まれた会場では、夏みかんや加工品の販売のほか、生搾りジュース体験などがありました。2日間で約6000人の方で賑わいました。



夏みかんアイスキャンディーも好評

分かりやすく

# 「市民便利帳」を秋に発行します

萩市は、行政や地域情報を掲載したガイドブック「市民便利帳」を前回と同じく、市が行政情報を提供し、共同事業者が広告募集と編集・印刷を行う官民協働事業で作製・発行します。

市民便利帳は、市民サービスの利便性向上を図るため、日常生活に身近な市民サービスや各種手続き、窓口案内などの情報をまとめた冊子で、合併時の平成17年、そして20年と23年に改訂版を発行しています。

市と有限会社マシヤマ印刷（権代表取締役 増山健治）が共同で業務を手掛け、今年秋頃、市内全世帯と転入者に配布します。

## ■市民便利帳の概要

- ▽発行時期 10月（予定）
- ▽発行部数 2万7500部
- ▽配布 市内全世帯、転入者
- ▽仕様 A4版カラー4色刷り、約90ページ
- ▽発行者 萩市、(有)マシヤマ印刷

## ■今回の市民便利帳の特徴

- ①官民協働事業で作製、広告を掲載し、発行経費を賄います。
- ②分かりやすいインデックス（索引）とし、必要なページに誘導しやすく

③公共施設や避難場所などを分かりやすく地図で掲載します。

## ■広告の募集

6月から、マシヤマ印刷が「市民便利帳」に掲載する広告を募集するため、広告掲載を希望される方は、マシヤマ印刷へお早めにご連絡ください。また、市内事業所（団体や企業など）を訪問し、広告掲載をお願いすることもありますので、ご協力をお願いします。

## ○広告掲載の申し込み

(有)マシヤマ印刷（22・1103、FAX 26・0855、メール print-ma@hemis.ocn.ne.jp）

## ■問い合わせ

広報課（25・3178）



市民便利帳のイメージ図

# 国民健康 保険料

平成27年度の  
保険料率は据え置きます！

表1 平成27年度の保険料率

	所得割	資産割	均等割	平等割
医療給付費分 (最高限度額52万円)	8.5%	23.0%	25,500円	27,000円
後期高齢者支援金分 (最高限度額17万円)	2.6%	7.5%	7,000円	8,000円
介護納付金分 (最高限度額16万円)	2.1%	8.4%	8,200円	6,400円

国民健康保険制度は、加入者の皆さんが支払われる保険料や、国・県からの補助金などを財源として運営しています。  
平成27年度の保険料率は表1のとおりです。保険料賦課決定通知書は6月12日頃に送付します。

## 保険料

一世帯ごとの保険料は、医療給付費分保険料額(加入者全員)と後期高齢者支援金分保険料額(加入者全員)と介護納付金分保険料額(40歳までの方)を、所得割・資産割・均等割・平等割の4つの項目で算出した合計額です。

### ■納付義務者

保険料の納付義務者は世帯主で、一世帯ごとに納めていただきます。  
※世帯主が国民健康保険に加入していない場合でも、世帯主が擬制世帯主となり国民健康保険料の納付義務者となります。

### ■保険料の算定方法について

国民健康保険料は、その年に予想される医療費等から国・県の補助金、病院で支払う一部負担金などを差し引いた額を必要額として算定します。

保険料率は、医療費の動向により変動しますので、毎年度見直しを行っているところです。

萩市では、平成22年度から連続して3年間、国民健康保険料を引き上げてきましたが、平成25年度からは医療費の伸びの鈍化などにより引き下げし、平成27年度は据え置きとしています。

## 保険料の軽減

一定の所得以下の世帯については、保険料の軽減を行っています。

○7割軽減世帯 総所得金額が、33万円以下の世帯

○5割軽減世帯 総所得金額が、33万円に被保険者一人につき26万円を加えた金額以下の世帯

### ○2割軽減世帯

総所得金額が、33万円に被保険者一人につき47万円を加えた金額以下の世帯

【平等割の軽減】国民健康保険の被保険者が後期高齢者医療制度に移行したことにより、世帯内の国民健康保険の被保険者が一人となる場合には、5年間(年度の途中で該当した場合は当年度および翌年度から5年度間)は平等割が2分の1軽減され、その後3年間は4分の1が軽減されます(介護納付金分を除く)。

## 保険料の納付方法

年金からの引き落としによる「特別徴収」と、口座振替や納付書で納める「普通徴収」があります。

### □特別徴収

年金が支給される際に、国民健康保険料があらかじめ差し引かれます。

特別徴収の方の4月、6月、8月の保険料額は、仮徴収保険料として

年金から差し引かれています。年間保険料が決定後、10月以降の保険料で調整します。

### ■対象者

世帯内の国民健康保険被保険者全員が65歳以上の世帯で、すでに介護保険料が年金から引き落とされている国民健康保険の被保険者である世帯主

※介護保険料と国民健康保険料との合算額が、年金受給額の2分の1を超える場合または今年度中に75歳になる世帯主は特別徴収の対象となりません。

### □普通徴収

表2の納期限(口座振替日)までに納付してください。

6月に送付する納付書は上半期分(1~5期)です。下半期分(6~10期)は11月に送付します。

### ■対象者

特別徴収の対象とならない方

表2 保険料の納期

納期	納付月	納期限
1期	6月	6月30日(火)
2期	7月	7月31日(金)
3期	8月	8月31日(月)
4期	9月	9月30日(水)
5期	10月	11月2日(月)
6期	11月	11月30日(月)
7期	12月	1月4日(月)
8期	1月	2月1日(月)
9期	2月	2月29日(月)
10期	3月	3月31日(木)



表3 65歳以上の方の介護保険料(平成27~29年度)

保険料段階	対象者	割合	年間保険料率(参考月額)	
第1段階	生活保護受給者、老齢福祉年金受給者で市民税非課税世帯の方 市民税非課税世帯で、合計所得金額と課税年金収入額の合計が80万円以下の方	【変更前】 基準額×0.5	30,356円 (2,530円)	
		【変更後】 基準額×0.45	27,321円 (2,277円)	
第2段階	市民税非課税世帯で、合計所得金額と課税年金収入額の合計が80万円を超え120万円以下の方	基準額×0.75	45,534円 (3,795円)	
第3段階				市民税非課税世帯で、合計所得金額と課税年金収入額の合計が120万円を超える方
第4段階	本人は市民税非課税で、世帯の誰かが市民税課税の方	合計所得金額と課税年金収入額の合計が80万円以下の方	基準額×0.9	54,641円 (4,553円)
第5段階		合計所得金額と課税年金収入額の合計が80万円を超える方	基準額	60,712円 (5,059円)
第6段階	本人が市民税課税で、合計所得金額が120万円未満の方	基準額×1.2	72,855円 (6,071円)	
第7段階	本人が市民税課税で、合計所得金額が120万円以上190万円未満の方	基準額×1.3	78,926円 (6,577円)	
第8段階	本人が市民税課税で、合計所得金額が190万円以上290万円未満の方	基準額×1.5	91,068円 (7,589円)	
第9段階	本人が市民税課税で、合計所得金額が290万円以上400万円未満の方	基準額×1.7	103,211円 (8,601円)	
第10段階	本人が市民税課税で、合計所得金額が400万円以上600万円未満の方	基準額×1.75	106,246円 (8,854円)	
第11段階	本人が市民税課税で、合計所得金額が600万円以上800万円未満の方	基準額×2.0	121,424円 (10,119円)	
第12段階	本人が市民税課税で、合計所得金額が800万円以上の方	基準額×2.25	136,602円 (11,384円)	

\*実際に納める保険料は10円未満を切り捨てた額になります。

■対象者 老齢年金や退職年金、遺族年金、障害年金のいずれかを年額が決定後、8月以降の保険料で調整します。

料額は、仮徴収保険料として年金から差し引かれています。年間保険料が決定後、8月以降の保険料で調整します。

年金が支給される際に、介護保険料があらかじめ差し引かれます。特別徴収の方の4月、6月の保険料額は、仮徴収保険料として年金から差し引かれています。年間保険料が決定後、8月以降の保険料で調整します。

特別徴収

年金からの引き落としによる「特別徴収」と、口座振替や納付書で納める「普通徴収」があります。

65歳以上の方の介護保険料は、原則として特別徴収で納めることになっていきます。

保険料の納付方法

6月11日頃に、保険料決定通知書を送付しますので、保険料額と納付方法をご確認ください。

3のとおり変更になります。

う仕組みが設けられたことから、表

して低所得者の保険料軽減強化を行

護保険法の改正により、公費を投入

月15日号でお知らせしましたが、介

までの各段階の保険料額は市報4

段階に変更します。

をしています。今年は見直しの年に

あたり、保険料段階を11段階から12

表4 特別徴収の開始時期

①~③に該当した日	
2月2日~4月1日	10月の年金から
4月2日~10月1日	翌年度4月の年金から
10月2日~12月1日	翌年度6月の年金から
12月2日~2月1日	翌年度8月の年金から

今年度途中で次の①~③のいずれかに該当した方で、特別徴収の対象となる年金を受給している方は表4の日程で特別徴収が開始される予定です。

① 65歳になった方

② 65歳以上の方で、新たに年金を受けることになった方

③ 65歳以上の方で、萩市に転入した方

特別徴収の開始時期

18万円以上受給されている方

普通徴収

表2(国民健康保険料と同じ)の納期限(口座振替日)までに納付してください。

■対象者 特別徴収の対象とならない方

今年3年に1度  
の見直しの年です

介護保険料は、65歳になるまでは加入している医療保険の保険料に含まれていますが、65歳になった月からは、介護保険料と医療保険料を別々に納めていただきます。

65歳以上の方(第1号被保険者)の介護保険料は、介護サービスに要する費用に基づき3年に1度見直し

65歳以上の方の  
介護  
保険料

# 萩市職員募集

市では、将来の萩市を担うチャレンジ精神旺盛な職員を募集します。  
各地域から多くの方の応募をお待ちしています。

募集職種	募集人員	受験資格(すべての条件を満たすこと)	募集期間	試験日	第1次試験内容	採用予定日
上級事務	5人程度	①昭和63年4月2日以降に生まれた方(満27歳以下) ②4年制大学を卒業した方または平成28年3月に卒業見込みの方		【第1次試験】 とき:7月26日(日) ところ:萩市役所 【第2次試験】 とき:8月下旬 ところ:萩市役所 内容:集団討論、個人面接	一般教養試験 専門試験 作文 集団面接 職場適応性検査 事務適性検査	平成28年 4月1日
上級土木	若干名					
保健師	若干名	①昭和60年4月2日以降に生まれた方(満30歳以下) ②保健師免許を有する方または平成28年2月実施予定の保健師国家試験に合格し当該免許を取得する見込みの方				
市民病院 看護師 (新規免許取得見込者)	6人程度	①昭和45年4月2日以降に生まれた方(満45歳以下) ②平成28年2月実施予定の看護師国家試験に合格し当該免許を取得する見込みの方	6月1日 ～ 6月26日		専門試験 職場適応性検査 看護師適性検査 個人面接	
市民病院 理学療法士	1人	①昭和60年4月2日以降に生まれた方(満30歳以下) ②理学療法士免許を有する方または平成28年2月実施予定の理学療法士国家試験に合格し当該免許を取得する見込みの方		とき:7月26日(日) ところ:萩市役所 ※2次試験はありません。	専門試験 職場適応性検査 個人面接	平成28年 4月1日 ※有資格者は平成27年9月1日以降
市民病院 診療放射線技師	1人	①平成2年4月2日以降に生まれた方(満25歳以下) ②診療放射線技師免許を有する方または平成28年2月実施予定の診療放射線技師国家試験に合格し当該免許を取得する見込みの方				
初級事務 (見島勤務限定)	若干名	①昭和50年4月2日以降に生まれた方(満40歳以下) ②高等学校以上を卒業した方または平成28年3月に卒業見込みの方 ③見島に居住できる方		【第1次試験】 とき:7月12日(日) ところ:萩市役所 【第2次試験】 とき:8月中旬 ところ:萩市役所 内容:個人面接	作文 職場適応性検査 事務適正検査	平成27年 10月1日 以降
文化財専門員 (任期付採用) ※採用日から5年間の雇用	若干名	①昭和50年4月2日以降に生まれた方(満40歳以下) ②4年制大学を卒業または大学院を修了した方で、考古学、歴史学、文化財学その他これに準ずる専門課程のいずれかを履修した方 ③埋蔵文化財発掘調査の実務経験を5年以上有する方	6月1日 ～ 6月15日		課題論文審査 書類選考	

上記のほか、市民病院看護師(有資格者)は随時募集しています。

※すべての職種で、萩市内に居住できる方(初級事務は見島に居住できる方)に限ります。

■今後の募集予定(平成27年度以降)※詳細は市報7月15日号に掲載します。

年度	職種	募集人員	募集期間	試験日
平成27年度 (7月募集分)	社会人経験者(事務・土木)【高卒以上】、 初級事務【高卒以上】、初級土木【高卒以上】、 管理栄養士、保育士	各職種 若干名	7月15日～8月14日	【第1次試験】9月20日(日) 【第2次試験】10月下旬
平成28年度	一般事務、技術等	15人程度		
平成29年度	一般事務、技術等	15人程度		

※今後の退職者の状況等により職種・募集人数を追加・変更する場合があります。



# 休日急患診療センター の歯科衛生士 募集

市の施設等で勤務するためには、採用候補者名簿への登録が必要です。名簿登録者の中から選考を実施し、採用者を決定します。

■募集職種 歯科衛生士（一般職非常勤職員）

■募集人員 若十名

■雇用期間等 採用日～平成28年3月31日の日曜日、祝日、年末年始の月1～3回程度（12月と1月は、月3～4回程度）午前8時30分～午後4時

■勤務場所 休日急患診療センター

（椿）

■応募資格 歯科衛生士免許を有すること。市税等の滞納がないこと。

■賃金 時給1320円

■選考方法 書類選考、面接

■申込方法 次の書類を郵送または持参（随時受付）

①市販の履歴書（写真貼付）

②同意書（総務課備え付け、萩市ホームページからダウンロード可）

③歯科衛生士免許証の写し

■申し込み  
総務課職員厚生係（25・1239）

■申込方法 次の提出書類を〒758-8555 萩市総務課人事係へ郵送または直接持参してください。

募集要項、受験申込書、受験票は、総務課人事係に請求されるか、萩市ホームページからダウンロードできます。

■提出書類 ①受験申込書（写真を貼付）、②受験票（切手を貼付）、③最終学校卒業（見込）証明書、④最終学校成績証明書、⑤保健師、理学療法士および診療放射線技師は当該免許証の写し（取得者のみ）、⑥文化財専門員は調査歴・実務歴に関する経歴書（様式任意）および研究論文や著書等

※郵送の場合は、封書に「職員採用試験提出書類在中」と朱書して郵便書留でお送りください。当日消印有効。締切日直前の場合は、速達でお送りください。

※持参の場合は、募集期間中の土・日曜日を除く午前8時30分～午後5時15分までにご持参ください。

職員募集・採用試験に関する問い合わせ  
総務課人事係（25・1239）

## 飲用水水源確保・飲料水水質検査補助制度

市では、安心して飲用できる水道水を確保するため、水道給水区域外の地域での飲用水水源確保・飲料水水質検査の経費の一部を補助します。

### ■対象地域

市内の水道給水区域（簡易水道、専用水道、飲料水供給施設および水道整備計画区域を含む）以外の地域

### ■対象経費・補助率

#### ○飲用水水源確保補助制度

飲用水不足を解消するために、個人または共同で実施するボーリング事業の掘削に要する経費

▽補助率 2分の1（上限25万円）

#### ○飲料水水質検査補助制度

水質検査機関（計量証明事業登録を有するもの）に依頼して行う水質

### 検査の費用

▽補助率 2分の1（上限1万円）

### ■補助要件

- ・対象地域に在住
- ・当該事業の経費に対して他の補助を受けていない
- ・工場、事業所等の業務用でない
- ・市税の滞納がない

※飲用水水源確保補助制度は、今までに本補助の交付を受けていない、または補助を受けた年度の翌年度から起算して、10年経過していること

■申込方法  
水道管理課、各総合事務所備え付けの申請書（萩市ホームページからもダウンロード可）を提出

■申し込み・問い合わせ 水道管理課（25・3390）、各総合事務所

## 平成26年度 水道水質検査結果

市では、水道水が水質基準に適合していること、また、原水の取水から浄水処理、送配水管を経て、蛇口に至るまでの安全性を確保するため、水道法に基づき水質検査を次のように行っています。

■検査場所 蛇口、浄水場出口、原水（浄水場で処理する前の水）

■検査項目 一般細菌、大腸菌など51項目（原水については38項目）

■検査回数 項目および地域ごとに

### 設定（年に1～12回）

■検査結果 市内73カ所の検査地点において、項目すべてで基準に適合し、安心して利用できます。

なお、詳しい検査結果については、水道工務課、市役所本庁市政情報コーナー、各総合事務所、萩市ホームページでご覧いただけます。

### ■問い合わせ

水道工務課（25・3392）

提出・申請期限  
6月30日

はお早めに!

# 児童手当現況届の提出

## 福祉医療費受給者証の申請

(乳幼児・子ども・ひとり親家庭用)

提出先 市役所市民総合窓口  
各総合事務所市民窓口部門、支所・出張所

6月30日までに  
現況届の提出を!

# 児童手当

児童手当を引き続き受けるには、現況届の提出が必要ですので、必ず提出をお願いします。

### 現況届

現在受給している方に6月中旬に送付します。これは毎年6月1日時点の状況を把握し、6月分以降の手当を引き続き受ける要件を満たしているか、所得制限に該当するかを確認するためのものです。

提出がない場合、6月分以降の手当が受けられなくなりますのでご注意ください。  
※公務員の方は勤務先で手続きをしてください。

### ■手当月額 (児童1人につき)

対象者	支給額	
0～3歳未満	1万5,000円	
3歳～ 小学生	1子・2子	1万円
	3子以降	1万5,000円
中学生	1万円	

### ■所得制限

扶養親族等の数	所得の限度額	扶養親族等の数	所得の限度額
0人	622万円	3人	736万円
1人	660万円	4人	774万円
2人	698万円	5人	812万円

### ■必要書類等

- ① 現況届
- ② 健康保険証の写し (国民健康保険の場合は不要)

※健康保険組合・全国健康保険協会、船員保険、私立学校教職員共済、全国土木建築国民健康保険組合、日本郵政共済組合、文部科学省自共済組合(大学等)支部、共済組合(勤務先が独立行政法人または地方行政法人)が発行する保険証以外の場合、現況届の年金加入証明書欄に勤務先の証明が別途必要

### ③ 印鑑 (インク浸透印以外)

④ 養育している子どもが市外にいる方は、子どもの世帯全員の住民票

⑤ 平成27年1月2日以降に転入した方のみ、前住所地の平成27年度市区町村民税所得・課税証明書

※その他の書類等が必要になる場合があります。

■提出期限 6月30日

### ◎制度の概要

■対象者 中学校修了前までの児童

■受給資格者 児童を養育する父母、未成年後見人等 (支給要件あり、施設入所児童は施設に支給)

■所得制限 前年の所得税法上の扶養親族等の数に応じて所得の限度額があります。所得が限度額以上の場合は手当月額が児童1人につき一律5000円となります。

■問い合わせ 子育て支援課子育て支援係 (25・3536)

## 新たに「子ども医療費助成制度」が始まります!

### ◎子ども医療費助成制度

平成27年8月からこれまでの乳幼児医療費助成を拡充して、新たに小学生への医療費の助成を行う「子ども医療費助成制度」が始まります。申請書を小学校経由で配付しますので、6月30日までに申請をお願いします。

■対象者 小学生

■助成内容 医療費の自己負担分 (保険対象医療費に限る)

※自己負担あり (通院1医療機関当たり月1000円・入院1医療機関当たり月2000円)

■所得制限 平成27年度の税額控除前の市区町村民税所得割額が13万6700円 (父母合算) 以下の世帯

### ◎乳幼児医療費助成制度

### ◎ひとり親家庭医療費助成制度

現在、福祉医療費受給者証(乳幼児用・ひとり親家庭用)をお持ちの方は、有効期間が7月31日までとなっています。6月中旬に更新申請書を送付しますので、6月30日までに更新申請を行ってください。

また、現在所得制限のため受給していない方も、8月1日以降は受給できる可能性がありますので、新規

に申請してください。

### ◎乳幼児医療費助成制度

■対象者 小学校就学前の乳幼児

■助成内容 医療費の自己負担分 (保険対象医療費に限る)

■所得制限 子ども医療費助成制度と同様

### ◎ひとり親家庭医療費助成制度

■対象者 ①18歳になる年度未までの児童を養育するひとり親家庭の母または父および当該児童、②父母のいない18歳になる年度未までの児童

■助成内容 医療費の自己負担分 (保険対象医療費に限る)

■所得制限 平成27年度の市区町村民税所得割額が非課税の世帯

### 【必要書類等】

① 配付または送付された申請書

※新規に申請する方、申請書がない方は、市役所市民総合窓口、各総合事務所市民窓口部門、支所・出張所に備え付けの申請書を提出してください。

② 印鑑 (インク浸透印以外)

③ 対象者の健康保険証

④ 平成27年1月2日以降に転入した方のみ、前住所地の平成27年度市区町村民税所得・課税証明書

■申請期限 6月30日

■問い合わせ 子育て支援課児童環境係 (25・3259)



# HAGI 情報 案内板

問い合わせ  
電話番号(代表)

本庁	0838-25-3131
川上総合事務所	0838-54-2121
田万川総合事務所	08387-2-0300
むつみ総合事務所	08388-6-0211
須佐総合事務所	08387-6-2211
旭総合事務所	0838-55-0211
福栄総合事務所	0838-52-0121

## お知らせ

### 情報公開制度と個人情報保護制度の利用実績

情報公開条例に基づき、市の持つさまざまな情報を請求に応じて公開しています。

また、個人情報保護条例に基づき、市の持つ個人情報についても本人からの請求に応じて開示等を行っています。平成26年度の利用実績は次のとおりです。

#### ◆情報公開制度

■開示請求の件数 14件(口頭での請求を除く)

■開示決定等の状況 開示13件(うち9件は、部分開示)、不開示1件

#### ■不服申立の状況 なし

#### ◆個人情報保護制度

■開示請求の件数 1件(口頭での請求を除く)

■開示決定等の状況 開示1件(部分開示)、不開示なし

■不服申立の状況 なし

#### ○開示対象の情報

市の職員が職務上作成し、または取得した文書や電磁的記録(CD等)で組織として保有しているもの(第三者の個人情報等一部の情報を除く)

#### ○情報開示請求の方法

開示希望の情報を特定し、情報を所管する担当課備え付けの開示請求書を提出してください

#### ①問い合わせ

総務課(25・3359)

### 国勢調査秋市実施本部を設置

今年度は5年に1度実施される国勢調査の年です。国勢調査は10月1日を調査期日として、人口・世帯の実態を明らかにし、各種行政施策の基礎資料を得ることを目的に、大正9年から始まった国の最も基本的で大規模な調査です。

市では、この調査が円滑に

実施されるよう、6月1日、

総合政策部内に「平成27年国勢調査秋市実施本部」を設置します。9月上旬から、国勢調査員が順次皆さんのお宅を訪問しますので、ご協力をお願いいたします。

なお、今回から、インター

ネット(パソコンやスマートフォン)を利用して、回答できます。

### 市役所はノーネクタイ・ノー上着

#### ノー上着

市では、地球温暖化防止のために「萩市環境実行計画」に取り組んでいます。その一環として、6月1日から「ノーネクタイ・ノー上着運動」

### ふるさと寄付

4月1日～30日で、1540件1611万7500円の寄付がありました。ありがとうございました。

(平成27年度累計1540件、1611万7500円)

【30万円】宮田隆治(下関市)

【2万円】西村不可止(広島県)

【1万円】阿部克久(岩手県)、

古田恵二(茨城県)、松野高

志(三重県、宝迫哲夫(光市)

### 寄付

※本人の承諾をいただいたもののみ掲載(6件)。敬称略。※ふるさとチョイスから申し込みをされた方は、萩市ホームページに掲載します。

・NPO萩の夏みかんクリエイト(清水明人理事長から、夏みかんの苗木10本

萩警察署(26・0110)

#### ①問い合わせ

総務課(25・1239)

### 不正大麻・けし撲滅運動

6月30日まで「不正大麻・

けし撲滅運動」が全国一斉に展開されます。「セティゲ

ルム種」「ソムニフェルム種」

のけしや「ハカマオニゲシ」は麻薬成分を含んでおり、大

麻も麻酔性の成分を含んでい

るため、勝手に植えてはいけません。これらを発見、また

見分け方がわからない時はご連絡ください。

#### ①問い合わせ

萩健康福祉センター(25・2667)

### 教科書展示会

平成28年度に使用する教科書の見本と、現在使用している小・中学校教科書の見本・教科書目録等を展示します。

広く一般の方にご覧いただき、教科書に関する意見を受け付けます。

■とき 6月3日(水)～7

月28日(火)

■ところ 萩図書館、須佐図書館

■主催 山口県教育委員会

■問い合わせ 学校教育課(25・3562)

## 募集



### 菊ヶ浜海水浴場監視員

■期間 7月18日(土)～8月16日(日) 午前8時30分～午後5時30分

■対象者

- ①ライフセービング協会(ベイスリックセーバー)資格取得者
  - ②水泳経験のある心身ともに健康な18歳以上で、7月11日午前中の講習を受講可能な方
- 賃金(日額) ①9500円、②8000円
- 募集人員 15人程度(予定)

■申込方法 6月26日までに、履歴書(写真貼付)を郵送または持参

☎申し込み

〒758・8555 萩市観光課(25・3139)

### 海の男と夏!

みんなでBBQ!おいしいんだからあ

山口県漁協はぎ統括支店に所属する独身漁業者との交流会に参加する独身女性の方を募集します。

■とき 7月19日(日) 午後1時～6時(雨天決行)

■ところ ユーズボウル萩店 ほか

■内容 レクリエーション(ボウリングなど)を行ったあと、萩産の魚介類を主としたバーベキューなど

■対象者 独身女性(先着15人)

■参加料 無料

☎主催・申し込み

7月7日までに、住所、氏名、年齢、生年月日、職業、電話番号、Eメールアドレスを山口県漁協はぎ統括支店(25・0231、メール hasi-shido@j-yng.or.jp) 守水へ

## 市議会6月定例会

■とき 6月11日(木)～25日(木)  
■ところ 萩市議会議場

日	開議	日程
11日(木)	10:00	会期の決定、諸報告、議案上程
12日(金)	10:00	議案質疑、委員会付託
15日(月) 18日(木) 19日(金)	10:00	一般質問
22日(月) 23日(火)	10:00	各常任委員会
25日(木)	14:00	委員長報告、質疑・討論・表決

※16日、17日は休会。  
※議会は傍聴することができます。  
※日程は変更になることがあります。

①問い合わせ 議会事務局(25・3144)

### ◆一般質問の放送日程

- 萩ケーブルネットワーク、萩市総合情報施設(農村型ケーブルテレビ)で生中継(122ch)、6月22日から土・日曜日を除き録画放送(一部変更となる場合があります)。
- エフエム萩(77.5MHz)で生中継。

### サンサン三見のお宝体験

■とき 6月13日(土) 午前10時～午後3時(小雨決行)

■ところ 道の駅「萩・さんさん三見」ほか

■内容 びわ、萩たまげなす、たまねぎの収穫体験、びわの種飛ばし大会に参加

■参加料 大人2000円、小学生以下1000円、親子パック(おみやげは一人分)1500円、(別途昼食代、大人1000円、小人500円)

※萩たまげなす1本、びわ1パック、たまねぎ30個程度を持ち帰ることができます。なお、直売もできます。

☎申し込み

■主催 サンサン三見里の会  
6月8日までに、三見公民館(27・0004) 三好へ

### 萩市子連インリーダー研修会(第1期)

子ども会活動で、子どもたちが自主的に活動できるようになりリーダーの養成を目指します。

他校の子どもたちと交流

し、楽しい思い出と友達づくりをしませんか。

■とき 6月20日(土) 午後1時～21日(日) 午後2時30分(1泊2日)

■ところ 萩セミナーハウス

■内容 野外炊飯、室内レクリエーション、ウォークラリー

■対象者 小学4～6年生

■定員 40人

■参加料 2000円(食事代等)

■申込方法 6月10日までに、各單位子ども会育成会長を通じて文化・生涯学習課へ

☎問い合わせ

■主催 萩市子ども会育成連合会  
文化・生涯学習課  
(25・3590)

### 朝ごはんメニューコンテスト受賞レシピを作ろう!おやこ朝ごはん教室

平成26年度に実施した、第1回朝ごはんメニューコンテスト受賞者3組を講師に迎え、親子参加型の料理教室を開催します。



■とき 6月21日(日) 午前9時～正午  
 ■ところ 萩市保健センター  
 ■内容 調理実習「むつみぶたのなつとうみそもりもり丼」、「とき卵のトマとろろ汁」、「和風アスパラベーコン」  
 ■対象 料理ができる年齢の子どもとその保護者  
 ※託児の実施はありません。  
 ■定員 15組(先着順)  
 ■持参品 エプロン、三角巾、タオル  
 ■参加料 1人300円  
 ■主催 萩市、萩市の食育を支える会  
 ☑**申し込み**  
 6月12日までに、健康増進課(26・0500)へ

■とき 6月13日(土) 午後5時～14日(日) 午前9時(1泊2日)  
 ■ところ 萩セミナーハウス(堀内)、指月公園、川上地域(佐古)  
 ■内容 夕食後、光に集まってくる虫やホタルの観察、昆虫博士の話  
 ■対象者 小学生以上(小学  
 3年生以下は保護者同伴)  
 ■定員 20人(先着順)  
 ■参加料 高校生以下3000円、大学生以上4000円(夕・朝食、宿泊費等)  
 ☑**主催・申し込み**  
 6月10日までに萩セミナーハウス(21・7501、FAX21・7666)へ  
 ☑**申し込み**  
 6月15日(月) 午前10時～11時  
 ■ところ 中央公民館  
 ■内容 たまねぎを使ったゴキブリ退治に効果のあるだんご作り  
 ■参加料 300円(材料費)  
 ■主催 萩消費生活研究会  
 ☑**申し込み**  
 6月10日までに、消費生活センター(25・0999)へ

■とき 6月21日(日) 午前9時～正午  
 ■ところ 萩市保健センター  
 ■内容 調理実習「むつみぶたのなつとうみそもりもり丼」、「とき卵のトマとろろ汁」、「和風アスパラベーコン」  
 ■対象 料理ができる年齢の子どもとその保護者  
 ※託児の実施はありません。  
 ■定員 15組(先着順)  
 ■持参品 エプロン、三角巾、タオル  
 ■参加料 1人300円  
 ■主催 萩市、萩市の食育を支える会  
 ☑**申し込み**  
 6月12日までに、健康増進課(26・0500)へ

■とき 6月13日(土) 午後5時～14日(日) 午前9時(1泊2日)  
 ■ところ 萩セミナーハウス(堀内)、指月公園、川上地域(佐古)  
 ■内容 夕食後、光に集まってくる虫やホタルの観察、昆虫博士の話  
 ■対象者 小学生以上(小学  
 3年生以下は保護者同伴)  
 ■定員 20人(先着順)  
 ■参加料 高校生以下3000円、大学生以上4000円(夕・朝食、宿泊費等)  
 ☑**主催・申し込み**  
 6月10日までに萩セミナーハウス(21・7501、FAX21・7666)へ  
 ☑**申し込み**  
 6月15日(月) 午前10時～11時  
 ■ところ 中央公民館  
 ■内容 たまねぎを使ったゴキブリ退治に効果のあるだんご作り  
 ■参加料 300円(材料費)  
 ■主催 萩消費生活研究会  
 ☑**申し込み**  
 6月10日までに、消費生活センター(25・0999)へ

紙に、作品一首(楷書で記入)、住所、氏名、電話番号を記入し、郵送  
 ■主催 萩・阿武・長門合同短歌会  
 ☑**申し込み**  
 〒759・3611 萩市大井2837・1 萩・阿武・長門合同短歌大会事務局(28・1444) 西元

## 男女共同参画週間

平成13年度から始まった「男女共同参画週間」(6月23日～29日)に合わせて、次の行事を行います。

○「男女共同参画図書コーナー」設置  
 ■とき 6月1日(月)～30日(火)  
 ■ところ 萩・須佐・明木図書館、田万川中学校図書館  
 ■テーマ わたしらしく、あなたらしく～平成27年度版男性や子どもに読んでほしい男女共同参画図書～

○「お父さんとおじいちゃん  
 の読み聞かせ」開催  
 男性や子どもに読んでほしい男女共同参画図書の中から選んだ本を、子どもたちに読み聞かせます。

①萩図書館(わくわく子ども図書館) 6月20日(土) 午後2時～2時40分  
 ②明木図書館 6月24日(水)

午後4時～4時30分  
 ▽読み手ボランティアの募集  
 開催日の10日前までに市民活動推進課へ申し込み。  
 ○萩市女性相談窓口を「存じ  
 ですか」  
 夫婦間や交際相手との間で起こる暴力(DV・デートDV)をはじめ、男女共同参画に関するさまざまな相談を受けています。一人で悩まず、まずは相談してください。女性相談員が対応し、秘密は厳守します。(相談無料)

萩市女性相談窓口専用ダイヤル(月～金曜日、午前9時～午後5時)  
 0838・25・3366  
 DVホットライン(緊急利用)  
 0120・2338・1222

①問い合わせ・申し込み  
 市民活動推進課  
 (25・3227)

## 募集



### インターナショナル・ワークショップin萩光塩

外国の青年たちと一緒に遊んだり、料理を作ったりして外国の文化を体験します。

■とき 7月21日(火)～24日(金) 午後2時～4時

※最終日は午前9時～午後2時30分。

■ところ 萩光塩学院

■内容 異文化交流をしよう(各国の紹介・工作・料理など)

■対象者 市内在住の小学3～6年生

■定員 30人程度(定員になり次第締め切り)

■参加料 3000円(教材費、最終日昼食費、保険料等)

■申込方法 6月12日まで、申込書に参加料を添えて萩光塩学院へ提出

☑主催・申し込み

萩光塩学院(22・0782)

### 萩市子育て支援センター行事

○子育て料理教室

■とき 6月19日(金) 午前9時40分～午後1時

■ところ 中国電力萩営業所(椿)

■内容 調理実習・「省エネと節電」について学習

■対象者 この行事に始めて参加する未就園児と保護者

■定員 15人(先着順)

■持参品 エプロン、三角巾、

子どもの着替え、おやつ、お茶

■参加料 無料

☑申し込み

6月12日までに、日の丸保育園内萩市子育て支援センター(25・4488)へ

### 至誠館大学「オープンキャンパス」

高校生や市民の皆さんに、大学の特色や施設の紹介をします。当日は、在学生による大学の紹介や専任教員による講義体験を予定しています。

■とき 6月14日、21日、7月5日、26日、8月9日、30日、9月27日、11月1日、いずれも日曜日、午前10時30分～午後2時

■ところ 至誠館大学

※萩市内からの無料送迎バス(午前9時に玉江駅から萩駅、ダイキ前、東萩駅を経由)を運行。

☑問い合わせ・申し込み

至誠館大学(24・4000)

## 結婚相談所

市から委嘱された専門相談員が独身男女の相談を受け、登録された方同士を紹介しします。

■とき 6月2日(火)、5日(金)、6日(土)、9日(火)、12日(金)、16日(火)、19日(金)、20日(土)、23日(火)、

26日(金)、28日(日)、30日(火) 午前9時～午後4時

■ところ 市役所本庁舎別館2階

■対象者 市内在住で20歳以上の独身男女

※事前に電話で相談日を予約してください。

☑主催・申し込み

結婚相談所(25・3421)

## ブックレットシリーズ 萩ものがたり

一般社団法人「萩ものがたり」では、ブックレットシリーズ「萩ものがたり」を定期的(春・秋)に出版しています。



### 46 藩校明倫館

定価 510円

小川國治(山口大学名誉教授)

享保4年(1719)に長州藩が開校した藩校明倫館は、藩士の子弟を教育し、有為な人材を輩出する。さらに、幕末期に外圧の危機が迫る中で、長州藩は、明倫館の移転・拡充を行い、嘉永2年(1849)に新明倫館の落成式を挙げる。新明倫館は、新たな時代に対応するため、洋学を受容の拠点にもなる。

45

### 吉田松陰の妹・文(美和)

定価 510円

山本栄一郎(防府史談会理事)

吉田松陰の妹として生まれ、15歳で松陰の一番弟子久坂玄瑞と結婚。22歳で久坂と死別し、41歳のとき、松陰の親友で、姉の夫だった榎取素彦と再婚。苦難の前半生から、一転貴族夫人となったシンデレラ。杉文・久坂文・久坂美和・杉美和・榎取美和子と五つの名前をもつ女性の初の小伝。

☑問い合わせ

広報課内萩ものがたり事務局(25・3233、FAX 26・5458)



# 講演・講座



## 史都秋を愛する会例会

どなたでも参加できる講演会です。

■とき 6月13日(土) 午後2時15分～3時45分

■ところ 萩博物館講座室

■演題 「幕末維新ゆかりの地 吉田松陰先生の兄『杉民治先生』と本郷」

■内容 吉田松陰先生の兄「杉民治先生」は、山代代官所(現岩国市北部地域)最後の代官(第三大区長)として、明治3年～9年まで赴任し、政治・経済に多大な功績を遺した、事跡を紹介します。

■講師 友定英章(岩国市本郷支所長)

■参加料 無料

■主催 史都秋を愛する会

①問い合わせ

萩博物館(25・6447)

## 萩ユネスコ協会文化講演会

会員以外の方も参加できます。

■とき 6月13日(土) 午後

2時20分～3時30分

■ところ 中央公民館

■演題 「美しくなる地球と人間の使命」

■講師 原田憲一(至誠館大学長)

■内容 地球誕生以降、地表の景観が徐々に美しくなってきた経緯を紹介し、花鳥風月の世界が確立した段階で出現した人間が果たすべき地球的な役割は何かを考えます。

■主催 萩ユネスコ協会

①問い合わせ

文化・生涯学習課

(26・5636)

## 相談



### 消費生活無料法律相談

■とき 6月12日(金) 午前10時～正午

■ところ 総合福祉センター

■弁護士 馬屋原達矢

■対象者 市内在住の方(先着4人、1人30分)

※事前予約制(当日受付可)。

①主催・申し込み

萩市消費生活センター

(25・0999)

## 人権・行政・公証相談

■とき 6月1日(月) 午前10時～正午

■ところ 市役所本庁

■相談員 人権擁護委員、行政相談委員、公証人

■内容 人権相談(家庭内・近隣間のもめごと、不当な差別・要求、その他人権に関わる相談)、行政相談(国の仕事や手続き、サービスに関すること)、公証相談(遺言書など公正証書に関すること)

※事前予約制(前日まで)。

①主催・申し込み

市民活動推進課

(25・3373)

### 無料法律相談(予約制)

■とき 6月24日(水) 午前10時～午後3時

■ところ 市役所本庁

■弁護士 小林亨

■対象者 市内在住の方(先着12人、1人20分)

※事前予約制(6月1日から受付開始)。

①主催・申し込み

市民活動推進課

(25・3373)

## 萩博物館

25・6447

## 特別展 長州男児、愛の手紙

―吉田松陰から盟友・小田村伊之助へ、

久坂玄瑞から妻文へ―

6月21日(日)まで

### 【楯取素彦の手紙】

長州藩の儒学者小田村伊之助(1829～1912)は

松陰の次妹寿と結婚し、藩主側近となり、維新後は初代群馬県令楯取素彦として活躍します。明治14年には最愛の妻

寿を亡くしますが、悲嘆に暮れる心境を義兄である杉民治(梅太郎)に知らせた手紙を読むと、その強烈な夫婦愛は言葉

を失うほどです。手紙の筆跡は、いねいで、几帳面な人柄を感じさせます。

◆楯取素彦から杉民治へ  
明治14年(1881) 5月8日

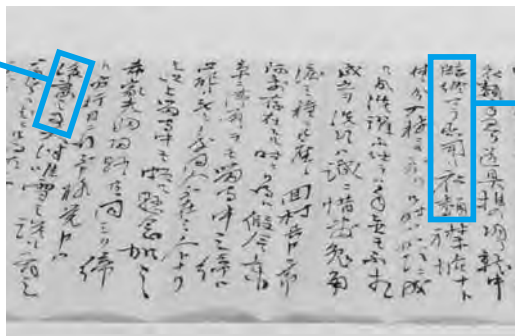
当時群馬県令として前橋に在った楯取が、萩の杉民治に書き送った。同年1月30日、43歳で病没した愛妻寿の百か日の前日であった。寿が臨終まで身につけていた衣類には

寿の襟垢がついていたが、楯取は、梅雨に入るので洗わなければカビが生えるが、それ

では惜しい気がして涙が出る

と嘆く。

「臨終まで(で) 着用候衣類」  
▽以下、素彦の亡き妻寿への思いが、最も強く感じられる。



▲楯取素彦から杉民治へ(萩博物館蔵)

「後妻之事」  
▽再婚を勧められるも、寿への思いが強い素彦は、乗り気ではない様子。

### ●特設展示室

平成28年9月4日(日)まで

兄松陰と妹文

▽杉家の家族愛【第2期】

新発見の松陰直筆史料(阿部家史料) 6点を公開しています。

## スポーツ



### ふれあいピアリンピック

障がい者の交流と親睦を深め、社会参加および自立の推進を図ることを目的に、スポーツ大会を開催します。

■とき 6月14日(日) 午前10時～午後3時

■ところ 市民体育館

■内容 玉入れ、ミニボウリング、フォークダンス、大玉ころがし、パン食い競争等

■主催 ふれあいピアリンピック実行委員会

### ①問い合わせ

萩市社会福祉協議会(22・2289) 河村

## イベント



### 花と人形 夢遊び展

市内で創作活動を行っている6グループの合同作品展です。

■とき 6月4日(木)～7日(日) 午前10時～午後4時

■ところ 市民館小ホール

■内容 アートフラワー、アート盆栽、クレイアート、

粘土人形、萩人形等

■入場料 無料

### ①主催・問い合わせ

創花の会(22・3178) 岡野

### 道の駅萩・さんさん三見「三見びわ収穫祭」

6月頃がびわの収穫の最盛期で、三見の特産品として出荷されます。

■とき 6月13日(土)、14日(日) 午前10時～午後3時

■ところ 道の駅「萩・さんさん三見」

■内容 びわの販売(直送、試食可)、甘夏・たまねぎなど地元の新鮮野菜・海産物の販売、屋台出店等

○日本一精度の高いびわの種飛ばし大会

計測など、萩商工高校生徒の協力で行われます。皆さんの参加をお待ちしています。

■とき 13日、14日 午前10時～正午、午後1時～3時

※天候によっては中止になる場合があります。

■部門 シニア(65歳以上)の部、男性の部、女性の部、

小学4～6年生の部、小学1

～3年生の部、幼児の部

※各部門の優勝者には後日賞品を郵送します。

■参加料 無料

※飛び入り参加大歓迎。

### ①主催・問い合わせ

道の駅萩・さんさん三見(27・0041)



びわの種飛ばし大会

### 松元ヒロソロライブ

■とき 6月20日(土) 午後7時～8時15分

■ところ サンライフ萩

■内容 パントマイムやトーク、一人コントを交えたスタンダップコメディ

■入場料 1500円(当日1800円)

※小学生以下の入場は遠慮ください。

### ①主催・問い合わせ

萩子どもセンター(25・7540)

## 県立萩美術館・浦上記念館

☎24・2400

### 「図変り」大皿の世界

## 伊万里染付の美

6月6日(土)～8月16日(日)

江戸後期には直径40cmを超える大皿が多く作られ、めだたい図柄や洒落のきいた図柄などさまざまなものが描かれました。

江戸時代の職人の精緻な仕事ぶりも伝わる約140点の「図変り」大皿を紹介します。

■観覧料 一般1000円、70歳以上・学生800円、18歳以下は無料

■休館日 月曜日(6月8日、7月20日、27日、8月3日は開館)

◆ギャラリー・ツアー 学芸員による作品解説

■とき 毎週日曜日 午前11時～正午

◆本格的!染付!「染付体験」

■とき 7月18日(土) 午前の部:午前9時30分～正午、午後の部:午後1時30分～4時

■ところ 陶芸館多目的室

■講師 松尾優子(松尾藻風 窯)

■内容 磁器の素焼皿に、筆などを使って図柄を描く

※成果物は後日お渡し。

■対象 各部、中学生以上15人(定員に達し次第締め切り)

■参加料 500円(別途観覧券が必要)

■申込方法 7月13日まで

に、参加者全員の氏名、年齢(学年)、住所、電話番号、FAX番号、希望する時間帯(午前の部か午後の部)を明記のうえ、

FAX(24・2403) または、往復ハガキにて申し込み

⑤申し込み

〒758・0074 萩市平安占町586・1 山口県立萩美術館・浦上記念館「染付体験」係







### ツインシネマ 上映案内

☎26・6705 ★年中無休

- シンデレラ/エルサのサプライズ ~6/5
- 風に立つライオン ~6/5
- トゥモローランド 6/6~
- 名探偵コナン 業火の向日葵 6/20~7/10

■上映案内(24時間) ☎26・6706

### 福栄地区商工祭

- とき 6月21日(日) 午前9時30分~午後2時
- ところ 道の駅「ハピネスふくえ」
- 内容 体験コーナー(鮎のつかみ捕り、柏餅づくり、萩焼、子供用プールで水遊び、野菜重量当て、ボウリング)、新鮮野菜市、肉うどん・焼鳥等の各種飲食物販売など
- ※一部は有料です。
- ①主催・問い合わせ 萩・阿西商工会 (54・5500)

### エコプラザ・萩夏まつり

- とき 6月21日(日) 午前10時~午後2時
- ところ エコプラザ・萩
- 内容 再生品の販売や体験教室、フリーマーケット等の開催、軽食コーナー等
- 無料シャトルバス エコプラザ・萩は駐車場がありませんので、市役所の駐車場をご利用ください。
- ▽市役所を1時間ごとに出発(往路:午前9時30分~午後1時30分、復路:午前11時~午後2時)
- フリーマーケット出店者の募集
- 募集区画 5区画(先着順)
- 出店料 1区画500円
- ①主催・問い合わせ エコプラザ・萩 (24・5300、FAX26・9999)

### 萩弦楽オーケストラ定期演奏会

- とき 6月28日(日) 午後1時30分~4時
- ところ 市民館小ホール
- 内容 歌謡曲やクラシック

の演奏、島根県西部地域で活動するグラントワ弦楽合奏団との共演

- 入場料 無料
- ①主催・問い合わせ 萩弦楽オーケストラ(26・6564) 天沼 あまぬま



### テレビ番組情報

- 新日本風土記「萩・津和野」 日本各地に残された美しい風土や祭り、暮らしや人々の営みを描く本格的な紀行ドキュメント番組。今回は「萩・津和野」の特集で、近くにあるながらそれぞれ独特の精神性を有し、日本のかつての姿を今に伝える2つの町で暮らす人々の物語を紹介します。
- 放送日 6月12日(金) 午後9時~9時58分
- ※再放送は、6月19日(金) 午前8時~8時58分。
- 放送局 BSプレミアム

## ホタルを見に行こう

日没後すぐから午後9時30分頃までが見ごろです。翌日が雨になりそうな湿度の高い、風のあまり吹かない日がチャンスです。

### ①ホタルまつりinやまだ

- とき 6月6日(土) 午後5時30分~10時(雨天順延)
- ところ 山田天神橋付近
- 内容 神楽舞披露、和太鼓披露、飲食コーナーなど
- ※会場付近の道路は通行止となりますので、20分おきに出発するシャトルバスをご利用ください(市役所から天神橋までを往復、片道100円)。
- 往路:午後5時30分~8時30分
- 復路:午後10時まで
- 主催 ホタルまつりinやまだ実行委員会(090・1683・8468) 片岡

### ②大光寺ほたる祭り

- とき 6月6日(土) 午後6時~9時(雨天中止)
- ところ 大光寺地区(むつみ地域吉部下)
- 内容 くじ引き、もちまき、焼鳥、むつみ満月鍋など
- 主催 大光寺ホタルの会(0838・6・0656) 金田 かなだ

### ③鈴野川ほたる祭り

- とき 6月13日(土) 午後6時~9時(雨天決行)
- ところ 鈴野川小学校(いすの木周辺(須佐地域鈴野川))
- 内容 手打ちそば、焼鳥、鮎の塩焼きなどの飲食コーナー、トロンボーン演奏、ポップスライブなど
- 無料バス 往路:午後5時25分に旧江崎漁協発、午後5時30分に須佐駅発(弥富支所経由)
- 復路:午後8時30分に会場発
- 主催 旧江崎漁協、須佐駅行

### ④大光寺ほたる祭り

- とき 6月6日(土) 午後7時~9時
- ところ 大光寺地区(むつみ地域吉部下)
- 観光課(25・3139)
- ①問い合わせ 鈴野川ふるさと会(0838・7・8・2694) 品川



# 保健ガイド

■問い合わせ 健康増進課 ☎26-0500、各総合事務所

**萩** 地域 ※保セは保健センター ●は母子関係の行事

毎週火	こころの相談日(要予約)	10:00～萩市保セ
毎週水	こころの相談日(要予約)	13:30～萩市保セ
2火	肺がん・大腸がん(容器配布)検診(～30日)	萩地域各所
4水	栄養相談日・健康相談日(要予約)	9:00～萩市保セ
	●母子相談室	9:30～萩市保セ
	●1歳児生まれ教室(H26.6月生まれ)	10:00～萩市保セ
	椿東健康づくり教室	13:30～椿東小地域ふれあいセ
5金	健康づくり応援隊体操(萩だいたい体操)	11:00～中央公園
8月	●ママ友の会(H27.1月～3月生まれ)	13:30～萩市保セ
11水	●萩東中学校のお兄ちゃん・お姉ちゃんと遊ぼう	11:00～萩東中学校武道場
12金	三見ソナタ	13:30～三見公民館
	胃がん・子宮がん検診(～30日)	萩地域各所
13土	休日検診	8:30～萩市保セ
15月	●ママ友の会(H26年10月～12月生まれ)	13:30～萩市保セ
	御許町健康教室	13:30～御許町公会堂

## 田万川・須佐 地域

1月	大腸がん検診容器配布(～5日)	9:00～須佐総合事務所・弥富支所
2火	田万川総合健診(～3日)	7:30～小川小学校
4水	田万川総合健診(～5日)	7:30～田万川保健セ
	子宮がん、乳がん検診	12:30～田万川保健セ
8月	須佐総合健診	7:30～弥富公民館
9火	須佐総合健診(～10日)	7:30～須佐保健セ
	子宮がん、乳がん検診	13:00～須佐保健セ、弥富公民館
	萩市健康体操教室	9:30～田万川保健セ
12金	みんなの健康運動教室	14:00～須佐保健セ
15月	まちの保健室	10:00～須佐郵便局

## 川上・旭 地域

1月	川上運動教室	9:30～川上保セ
4水	大腸がん検診容器配布(～15日)	旭総合事務所、佐々並支所
11水	川上総合健診(～12日)	7:30～川上保セ

## むつみ・福栄 地域

毎週水	●のびのび会	10:00～福栄保セ
4水	健康づくり応援隊交流ウォーキングinたたら	9:30～紫福支所
10水	●乳幼児相談	10:00～福栄保セ
	●乳児相談	10:00～むつみ環境改善セ
11水	福栄楽しく体を動かす会	13:30～福栄保セ

## 萩健康福祉センター ☎25・2667

10水	骨髄ドナー登録会(要予約)	13:30～
	C型肝炎・B型肝炎ウィルス検査(血液検査)(要予約)	13:00～
	HTLV-1抗体検査(血液検査)(要予約)	13:00～
	エイズ抗体即日検査(要予約)	14:00～、17:00～

# スポーツガイド



6土	●萩阿武中学校夏季大会(～7日)	9:00～各会場
	●旭地域 明木地区総ぐるみ親睦球技大会	9:00～旭健康増進センターほか
7日	●萩市リレーカーニバル大会・萩市民陸上記録会	8:30～萩スポーツ広場
	●長北オープン卓球選手権大会	9:00～市民体育館
	●萩市サッカーリーグ開幕戦	17:30～萩スポーツ広場
8月	●田万川地域 夏季グラウンドゴルフ大会	9:00～田万川グラウンド
	●事業所対抗ソフトボール大会(～10日)	18:30～萩スポーツ広場
12金	●むつみ地域 ふれあいバレーボール大会	19:30～海洋センター体育館
13土	●山口県体育大会兼県知事杯軟式野球大会(C級)	(6/14、21、27、28、7/11、8/16) 8:30～萩スタジアム
	●萩市スポーツ少年団春季バレーボール大会	9:00～田万川体育館
	●田万川地域 親睦ソフトバレーボール大会	9:00～田万川体育館
	●福栄地域 紫福地区泥落とし球技大会	8:30～紫福山村広場ほか
14日	●ビーチバレー山口県予選会	9:30～菊ヶ浜海水浴場
	●山口県会長旗争奪ソフトボール大会予選会(一般男子二部)	9:00～萩スポーツ広場
	●萩市近郷ソフトバレーボール大会	9:00～萩武道館

# 図書館ガイド

萩図書館 ☎25・6355  
須佐図書館 ☎08387・6・5500  
明木図書館 ☎55・0314

毎週金	まなぼう館でレッツチャレンジ!	16:30～ 須佐図書館
1月	男女共同参画図書コーナー(～30日)	各図書館
3水	「草の芽」のおはなし会	16:00～ 明木図書館
4水	萩読書会	13:30～ 萩図書館
10水	カラフルコースターをつくろう	16:00～ 明木図書館
12金	似顔絵教室	16:00～ 明木図書館
13土	れんげの会「青空おはなし会」	10:30～ 須佐図書館
【休館日】須佐図書館:1月、8月、15月 明木図書館:1月、8月、14日、15日		

# 子育てガイド



◆児童館(25・1025) 休館日:毎週火		
毎週水、土	子育てアドバイス	10:00～17:00
毎週水	子育てアドバイス	10:00～14:00
毎週月、金	おはなしの森(子ども図書館)	11:00～
毎週土	おはなし会おひさま(子ども図書館)	15:00～
4水	子育て応援講座「親子で3B体操を楽しもう」	10:30～11:30
10水	ベビーマッサージ教室(定員:5組)	10:00～11:30
12金	だんすダンス!	18:45～20:15
13土	みんなでミュージック	13:30～15:00
◆子ども発達支援センター からふる(22・2877)		
2火、9火	おもちゃ図書館開館日	10:00～15:00
◆萩幼稚園(22・0775)		
9火	未就園児開放日「ひよこ組」 ※自由遊び、手遊び、パネルシアター、紙芝居など	9:30～11:30





日月火水木金土  
 1 2 3 4 5 6  
 7 8 9 10 11 12 13  
 14 15 16 17 18 19 20  
 21 22 23 24 25 26 27  
 28 29 30

# 情報カレンダー



**萩・阿武  
健康  
ダイヤル24**

24時間年中無休。  
 ☎ 0120・506・322  
 (通話料・相談料無料)

●萩市主催・共催の行事

夜間・休日当番医

1 月	●人権・行政・公証相談 (10:00~/市役所)	外科	かわかみ(椿東)	21・7538
	●人権相談 (10:00~/田万川コミュニティセンター、須佐総合事務所、13:00~/むつみ農村環境改善センター)	内科	萩慈生(玉江)	25・6622
2 火	○心配ごと相談 (9:30~/須佐保健センター内・須佐老人憩の家)	外科	都志見(江向)	22・2811
		内科	わたぬき(東浜崎町)	25・2020
3 水		外科	玉木(瓦町)	22・0030
		内科	中坪(今魚店町)	22・5430
4 木	○花と人形 夢遊び展 ~7日 (10:00~/市民館小ホール)	外科	萩市民(椿)	25・1200
		内科	藤原(土原)	22・0781
5 金		外科	萩むらた(今古萩町)	25・9170
		内科	全真会(玉江浦)	22・4106
6 土	●春の園芸展(さつき展) ~7日 (9:00~/市民館ロビー)	外科	MP萩(堀内)	24・0082
	●梅林園ふれあいデー梅もぎ体験 (9:00~/萩往還梅林園)	内科	波多野(堀内)	25・2788
	○ホテルまつりinやまだ (17:30~/山田天神橋周辺) ○大光寺ぼたる祭り (18:00~/吉部下・大光寺地区)			
7 日	●萩の和船大競漕 おしくらごう (9:30~/玉江浦・橋本川下流)	内科・歯科(外科)		
	○萩高校文化祭「萩鷹祭」 (10:30~/萩高等学校)	休日急患診療センター(椿)		26・1397
8 月		外科	花宮(平安古町)	25・8738
		内科	柳井(橋本町)	22・0748
9 火	○心配ごと相談 (13:30~/総合福祉センター)	外科	兼田(吉田町)	22・1113
		内科	中嶋(今古萩町)	22・2206
10 水		外科	都志見(江向)	22・2811
		内科	萩慈生(玉江)	25・6622
11 木	●6月萩市議会定例会 ~25日 (10:00~/萩市議会議場)	外科	玉木(瓦町)	22・0030
		内科	市原(塩屋町)	22・0184
12 金	●行政相談 (9:00~/福栄農業担い手育成センター)	外科	萩市民(椿)	25・1200
	●行政相談 (10:00~/旭活性化センター)	内科	山本(椿東)	26・0077
	●消費生活(多重債務)無料法律相談会 (10:00~/総合福祉センター)	小児科	いわたに(椿東)	24・2100
13 土	○三見びわ収穫祭 ~14日 (10:00~/道の駅 萩・さんさん三見)	外科	萩むらた(今古萩町)	25・9170
	○萩「原爆と戦争展」~15日 (10:00~/市民館小ホール)	内科	みやうち(椿)	25・2500
	○鈴野川ぼたる祭り (18:00~/弥富・鈴野川)			
14 日	○ふれあいピアリンピック (10:00~/市民体育館)	内科・歯科(外科)		
	●6月萩市議会定例会 一般質問(18日、19日) (10:00~/萩市議会議場)	休日急患診療センター(椿)		26・1397
15 月		外科	田町(東田町)	24・1234
		内科	中坪(今魚店町)	22・5430
16 火	○心配ごと相談 (9:30~/萩市社協旭事務所)			
	○年金出張相談 (10:00~/須佐総合事務所)			
17 水				

**阿北地区 休日当番医** 7日⑧ 松井(下田万) [内外科] 08387・2・0345  
 14日⑧ 休日急患診療セ [内外科] 26・1397

AM8:30~PM5:30

※阿北地区(萩地域以外)

※小児科は、12日以外内科で対応します。  
 ※日曜日・祝日の外科は休日急患診療センターで対応します。  
 ※月~金曜の夜間当番は、午後5時~翌朝8時  
 土曜の当番は、正午~翌朝8時  
 日曜・祝日の当番は、午前8時~翌朝8時  
 歯科は午前9時~正午、午後1時~3時  
 ※救急医療は急患のためのものです。

■当番医が緊急やむを得ず変わった場合  
 消防テレホンサービス ☎ 25・7474、  
 萩・阿武健康ダイヤル24で確認してください。

守り！育て！いかそう！  
**萩のおたから**  
②



吉田松陰誕生地と玉木文之進旧宅

**旧松本村地区のおたから  
松陰先生のふるさと**

(推薦者 維新の里づくり協議会の皆さん)

天保元年（1830）、萩城下を見下ろす松本村の団子岩と呼ばれる地に生まれた吉田松陰先生は、後に松下村塾を創始する叔父玉木文之進から厳しい教育を受け、10歳で藩校明倫館の兵学師範となり、19歳頃までこの地で過ごしました。その後、下田での海外密航を企てた罪により萩で幽囚の身となった松陰先生は、安政4年（1857）、実家杉家の側の小舎を塾舎とし、松下村塾を継ぎました。松陰先生は、「学は人たる所以を学ぶなり。塾係くるに村名を以てす。」と「松下村塾記」に記し、村名を冠した塾名に誇りと責任を感じ、志ある人材を育てようしました。

松下村塾や誕生地など、松陰先生にまつわる史跡群が、松陰先生のふるさと、旧松本村のおたからです。

大河ドラマ「花燃ゆ」の舞台、また世界遺産候補の松下村塾があり注目が集まる旧松本村エリア。日本が近代化や工業化を進める上で重要な役割を担った数多くの人材を輩出する礎となったこの旧松本村のおたからを、巡ってみませんか。毎年秋（10月頃）には、「維新の里歩こう会」が開催されますので、ぜひご参加ください。

慶弔だより

お誕生おめでとう

赤ちゃん 保護者 住所



お悔やみ申し上げます

氏名 年齢 死亡日 住所



congratulation

condolence

本人または親族の方の承認を得たもののみ掲載しています。(敬称略)  
※5月1日～5月15日受付分

表紙

浜崎地区のおたからを一挙公開  
浜崎伝建おたから博物館は今年も大盛況！

5月17日、旧家などに残るおたからを公開する「浜崎伝建おたから博物館」が開催。晴天にも恵まれ、約9,000人が国の重要伝統的建造物群保存地区の浜崎を訪れました。

今年は、西光庵の江戸期の仏像33体が、おたから博物館では初公開。阿弥陀様を中央に、千手観音などが並び、ここ一カ所で三十三霊場巡りを済ませることができるとのこと。おふなぐら公園では、「むつみ神楽」が上演され、迫力ある神楽に、観客からは大き

な拍手が沸き起こりました。また、旧小池家土蔵では「お船謡」で使用する御船山車なども公開されました。

今年は、重要伝統的建造物群保存地区の制度が発足して40年の節目の年。萩市は堀内地区と平安古地区が全国で最初に選定。現在、浜崎と佐々並市を含め、京都市・金沢市と並ぶ全国で最多の4地区が選定されています。



旧小池家土蔵