

萩



150th ANNIVERSARY

2016/平成28年

6月1日



防災対策は大丈夫？

編集・発行 / 萩市総務企画部広報課
〒758-8555 萩市大字江向510番地
TEL 0838-25-3131(代) FAX 0838-26-5458
ホームページ <http://www.city.hagi.lg.jp/>

本格的な梅雨時期を前に



**萩市防災メールへの登録は
お済みですか？**

ハザードマップも、ぜひご活用を

あなたの災害への備えは大丈夫？

万が一のときに備えて「自助」と「共助」の防災対策を

6月に入り、梅雨の長雨や台風による暴風雨が発生する季節を迎えます。萩市では、平成25年7月に萩市東部を襲った豪雨災害により甚大な被害が発生しました。また、今年4月16日に発生した熊本市を震源とする地震では、市内でも震度4を観測しました。

大雨や地震といった自然災害は、いつ、どこで起こるかわかりません。未然に災害そのものを防ぐことはできませんが、日頃の「備え」により、災害による被害を軽減することはできます。そのためにも、自分や家族だけでなく、地域ぐるみで防災意識を高めていきましょう。

身近な防災対策では、自分や家族を守ることに（自助）、地域一丸となつて助け合うこと（共助）が重要なります。

自分や家族を守る

まず、自宅の防災対策について、改めて確認してみましょう。

◎情報を知っておこう

■身の回りの危険度の確認を

お住まいの地域が大雨の時、どの程度危険かを把握しておきましょう。各地域の災害の危険度を示した「ハザードマップ」という地図で、



地域の危険箇所や情報を知ることができま。ハザードマップは、市役所、各総合事務所、支所・出張所です。

■避難場所を知る

災害発生時の避難場所はご存じですか。自宅、学校、職場の近くにある避難場所を確認しておきましょう。



※ハザードマップや指定避難場所は、市のホームページの「防災情報」でも確認できます。

◎事前の備えを確実に

■非常用品を備えましょう

大規模な災害が発生すると、水や電気などのライフラインが停止する場合があります。災害発生時に持ち出す「非常持出品」や、災害から復旧するまでの数日間の生活を支える「非常備蓄品」をあらかじめ用意しておきましょう。



平成25年7月28日 河崎・下田町上空

地域ぐるみで防災力アップ

風水害や地震などの大規模災害発生時は、道路崩壊による寸断や、建物火災などにより、防災機関が十分に機能しない場合があります。このようなときに重要になるのが、地域ぐるみの協力体制です。

自分の命は自分で守ることが基本ですが、加えて、地域での助け合いがあれば非常に心強く、命を守る効果も高まります。日頃から地域の防災活動により地域防災力を高めていくことも重要です。

身の回りの確認を

災害発生時に危険となる場所などがないか、被害の拡大につながる原因がないか確認しておきましょう。

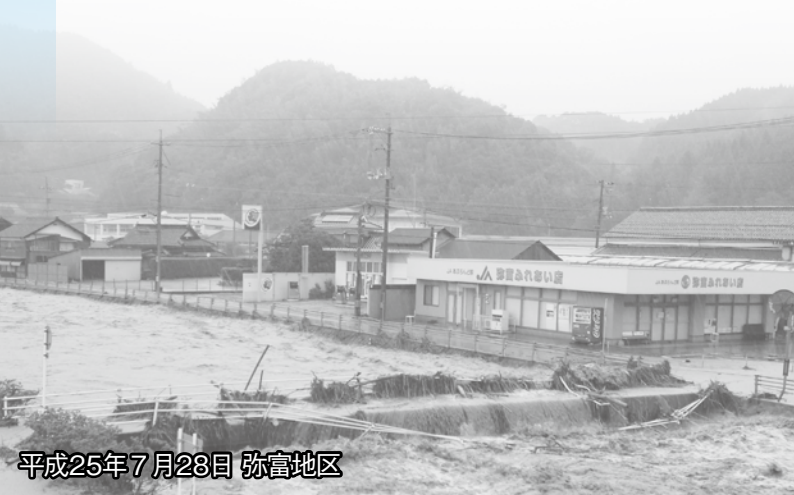
また、周りに体の不自由な方など、援助が必要な人を把握し、コミュニケーションを取っておきましょう。

防災知識を身につけよう

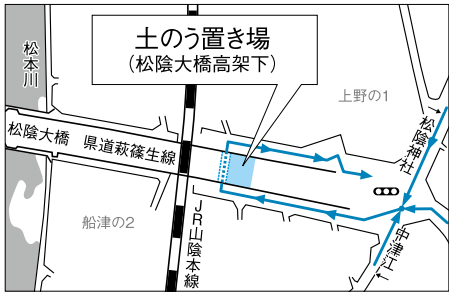
防災訓練や講習などを通じて、防災に関する正しい知識を身につけましょう。

地域の防災力アップに防災出前講座の活用を！

市では、地域の防災力アップのため、町内会などで防災出前講座を開催します。地域の特性に合わせた防災・減災や災害リスクについて詳しく解説します。ご希望の場合は、防災危機管理課へお問い合わせください。



土のうをご活用ください



市では、松陰大橋高架下に土のうを備蓄しています。浸水対策として地域でご活用ください。
※不要となった土のうは各自で処分してください。

風水害に備える

季節の変わり目には梅雨前線や秋雨前線が停滞し、また、7月から10月にかけては、日本に接近・上陸する台風も多くなるため、山間部や河川の流域では、常に河川の氾濫や土砂災害の可能性があります。

特に、近年はごく狭い範囲に短時間で強い雨が降る「局地的大雨」、激しい雨が数時間にわたり降り続く「集中豪雨」によって引き起こされる災害が増加しています。

風水害から身を守る

風や雨が強くなる前に自分でできる範囲で風水害に備えましょう。

- ◎屋内の場合
- ・非常用品の確認



風水害

雨が降り出したら

・窓ガラスが割れた場合に備えて、飛散防止フィルムを貼ったり、カーテンやブラインドをおろしておく

- ◎屋外の場合
- ・窓や雨戸はしっかりと閉じて鍵をかける
- ・側溝や排水溝を掃除して水はけを良くする
- ・風で飛ばされそうな物は固定するか屋内に入れる

◎情報を得る

台風や大雨はいつ、どこで、どの程度の強さで発生するかをある程度予測することができません。気象庁がそのうした情報を「防災気象情報」として発表していますので、テレビ、ラジオや気象庁のホームページなどで最新の情報を収集するように心がけましょう。また、段階的に発表される注意報や警報を活用し、早めに安全確保行動をとるようにしましょう。

◎避難する

市から避難勧告や避難指示が発令されたら、安全なルートで避難場所に避難してください。また、発令されていなくても、危険な場所にいる場合は、早めに自主避難することも大事です。

地震に備えて

◎家具の固定や配置の工夫を

大きな地震が発生した際、負傷する原因のひとつが家具類の転倒・落下です。また、家具の転倒は怪我だけでなく、避難経路を塞ぐ危険もあります。

転倒防止用の固定器具の装着や、家具が倒れた時に、就寝する場所を直撃したり、部屋の出入り口を塞がないように家具の配置や向きも工夫してみましょう。

地震が起きたら

◎屋内の場合

■身の安全を守りましょう

まずは自身の安全確保が最優先です。丈夫な机・テーブルの下か家具の少ない部屋へ移動してください。机などがない場合は、座布団や厚めの本で頭を守ってください。



揺れが大きいと、ドアや窓が変形して開かなくなり、室内に閉じ込められることがあります。身の安全が確保されたら、揺れの合間をみて、

ドアや窓を少し開けて逃げ口を確保してください。

■火の始末にはご注意ください

火を使っているとき、地震の揺れが小さければ、すぐに火を消すこともできますが、まずは身を守ることが優先してください。揺れが激しい場合は、揺れが収まってから火の始末をしてください。

火が出ていなくてもガスの元栓は確実に閉めてください。また、停電が復旧した時の通電火災防止のため、電気のブレーカーは切ってください。

◎屋外の場合

■倒壊・落下物に注意

強い揺れに襲われると、住宅地では塀や電柱、自動販売機などが倒れてくる可能性があります。また、2階建て以上の建物から、プランターや割れたガラスが落ちてくる場合がありますので、まず、かばんなどで頭を守りながら、壁際や建物のそばや狭い路地は避けて、できるだけ開けた場所へ行きましょう。

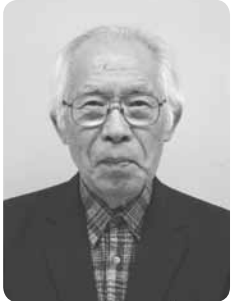
◆今回の市報の面に、「避難場所一覧(災害が発生したときの連絡方法、防災用品の例など)」を添付していますので、抜き取ってご利用ください。

とうございます

※同一章、功勞ごとに 50 音順、敬称略。
なお、写真等を掲載していない方もおられます。

春の叙勲 地方自治や教育、消防など公共的な職務に長年従事

ずいほうちゅうじゅうしょう 瑞宝中綬章



文化財保護功勞、教育研究功勞
(萩市文化財保護審議会会長、山口県立大学名誉教授)
くにもり すすむ
國守 進 (83 歳 椿)

昭和 58 年に萩市文化財保護審議会委員に就任以来 32 年にわたり、萩市の文化財保護行政の推進に尽力。地域の歴史教育研究活動にも貢献

ずいほうたんこうしょう 瑞宝単光章



消防功勞
(元萩市消防団分団長)
おんむら せいじ
恩村 誠人 (75 歳 川上)

昭和45年に川上村消防団に入団以来38年にわたり、消防活動などに尽力。平成7年の山林火災では、延焼阻止を図り被害を最少限にとどめた

ずいほうたんこうしょう 瑞宝単光章



消防功勞
(元旭村消防団団長)
こばやし ひろふみ
小林 廣海 (75 歳 佐々並)

昭和46年に旭村消防団に入団以来33年にわたり、消防活動などに尽力。昭和50年の建物火災では、迅速な判断により被害を最少限にとどめた



消防功勞
(元旭村消防団分団長)
にむら よしお
面村 喜雄 (75 歳 明木)

昭和42年に旭村消防団に入団以来36年にわたり、消防活動などに尽力。平成5年の危険物火災では、的確な判断により被害を最少限にとどめた

危険業務従事者叙勲 警察官や自衛隊、消防業務など危険性が高い職務に長年従事

ずいほうそうこうしょう 瑞宝双光章

警察功勞
(元警視正)
おかばやし ちゅうじ
岡林 忠治 (71 歳 江向)

昭和 38 年に山口県警察に入庁以来、長府警察署長、山口県警察本部刑事部参事官などを歴任し、42 年にわたり地域の治安維持に尽力



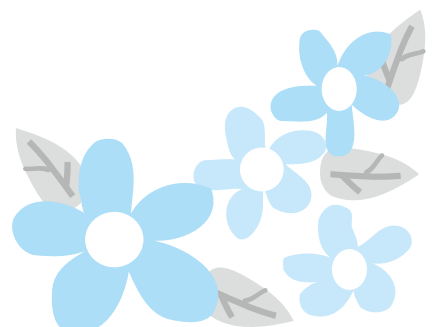
消防功勞
(元萩市消防司令長)
なかや けんじ
中屋 健司 (68 歳 椿東)

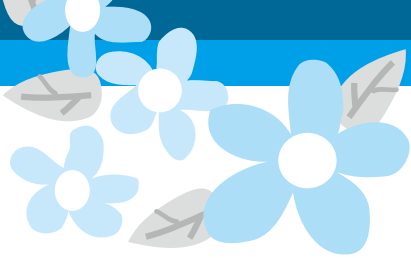
昭和42年に萩市消防署に入署以来42年にわたり、豊富な知識で消防活動に尽力。教育訓練に取り組み後進の育成にあたるなど消防力の強化に寄与



防衛功勞
(元二等陸佐)
やまかげ つかさ
山影 司 (61 歳 紫福)

昭和45年に陸上自衛隊に入隊し、主にヘリコプターの操縦士として災害派遣等に従事するなど、40年にわたり自衛隊活動に尽力





受章・受賞おめでとう

春の褒章

社会、公共の福祉、文化などに貢献した個人を表彰

緑綬褒章



社会奉仕活動功績

(点訳奉仕者)

なかむら みえ
中村 實枝 (67歳 佐々並)

昭和46年から点訳活動などボランティア活動の振興発展に寄与。県点字図書館に協力するかたちで、校正ボランティア活動による点字図書は25万頁を超える

黄綬褒章



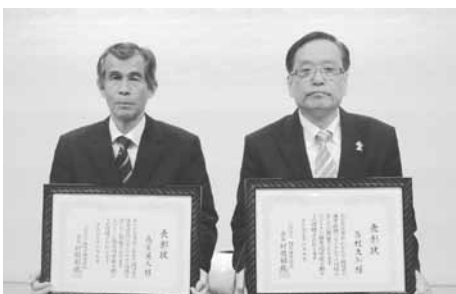
業務精励

(土地家屋調査士)

たけうち しげのぶ
竹内 重信 (76歳 呉服町)

昭和47年から44年にわたり、土地家屋調査士として、適正で迅速な不動産の登記申請に尽力。現在は県公共嘱託登記土地家屋調査士協会顧問を務める

平成27年度 山口県体育協会体育功労賞



ひでと 高屋英人 (66歳 土原)
たいち 谷村太知 (61歳 河添)

山口県体育協会から表彰されました。

平成28年度 萩市体育功労者表彰



【左から】やすあき 堀泰明／バドミントン協会 (53歳、椿東)、しげとみかつあき 重富和明／サッカー協会 (54歳、河添)、よしゆき 渡邊善行／バレーボール協会 (59歳、平安古町)、しげき 石丸茂喜／柔道協会 (64歳、大井)、あきら 原田明／ラグビーフットボール協会 (68歳、椿東)

4月27日、萩市体育協会では、市の体育振興に功労のあった方を表彰しました。



萩・世界遺産ビジターセンター

学び舎 まなびや

萩・世界遺産セミナー

- エピソード5「萩城下町とその住人たち」
 - とき 6月22日(水) 午前11時～11時30分、午後1時30分～2時
 - ところ 学び舎シアターコーナー
 - 講師 道迫真吾 (萩博物館主任学芸員)
 - 定員 40人 (先着順)
- ※各時間までに会場に集合。聴講には入館券が必要。
※聴講者には、「萩にゃん。」オリジナルトートバッグをプレゼント。
- 問い合わせ 企画政策課 (25・3117平日のみ)、萩市観光協会 (25・1750)

世界遺産への道路案内標識が設置されました

昨年7月に世界文化遺産に登録された「明治日本の産業革命遺産」の萩市の5資産萩反射炉、恵美須ヶ鼻造船所跡、大板山たたら製鉄遺跡、萩城下町、松下村塾へのルートを示す大型の道路案内標識が、市内37カ所に設置されました。これにより、5資産までのルート案内が分かりやすくなりました。

262号・315号(県道)が設置したもので、鹿児島県など7県にも同様の統一デザインの標識が設置されることになっています。



萩警察署前交差点

国民健康 保険料

平成28年度の 保険料率が決まりました！

表1 平成28年度の保険料率

	所得割	資産割	均等割	平等割
医療給付費分 (最高限度額54万円)	8.5%	23.0%	25,500円	27,000円
後期高齢者支援金分 (最高限度額19万円)	2.6%	7.5%	7,000円	8,000円
介護納付金分 (最高限度額16万円)	2.1%	8.4%	8,200円	6,400円

国民健康保険制度は、加入者の皆さんが支払われる保険料や、国・県からの補助金などを財源として運営しています。
平成28年度の保険料率は表1のとおりです。保険料賦課決定通知書は6月10日頃に送付します。

保険料

一世帯ごとの保険料は、医療給付費分保険料額(加入者全員)と後期高齢者支援金分保険料額(加入者全員)と介護納付金分保険料額(40歳までの方)を、所得割・資産割・均等割・平等割の4つの項目で算出した合計額です。

■納付義務者

保険料の納付義務者は世帯主で、一世帯ごとに納めていただきます。
※世帯主が国民健康保険に加入していない場合でも、世帯主が擬制世帯主となり国民健康保険料の納付義務者となります。

■保険料の算定方法について

国民健康保険料は、その年に予想される医療費等から国・県の補助金、病院で支払う一部負担金などを差し引いた額を必要額として算定します。

保険料率は、医療費の動向により変動しますので、毎年見直しを行っています。

萩市では、平成22年度から連続して3年間、国民健康保険料を引き上げてきましたが、医療費の伸びの鈍化により平成25・26年度は引き下げし、平成27・28年度は据え置きとしています。

保険料の軽減

一定の所得以下の世帯については、保険料の軽減を行っています。

○7割軽減世帯 総所得金額が、33万円以下の世帯

○5割軽減世帯 総所得金額が、33万円に被保険者一人につき26万5000円を加えた金額以下の世帯

○2割軽減世帯 総所得金額が、33万円に被保険者一人につき48万円を加えた金額以下の世帯

【平等割の軽減】国民健康保険の被保険者が後期高齢者医療制度に移行したことにより、世帯内の国民健康保険の被保険者が一人となる場合には、5年間(年度の途中で該当した場合は当年度とその翌年度から5年間の間)は平等割が2分の1軽減され、その後3年間は4分の1が軽減されます(介護納付金分を除く)。

保険料の納付方法

年金からの引き落としによる「特別徴収」と、口座振替や納付書で納める「普通徴収」があります。

□特別徴収

年金が支給される際に、国民健康保険料があらかじめ差し引かれます。

特別徴収の方の4月、6月、8月の保険料額は、仮徴収保険料として

年金から差し引かれています。年間保険料の決定後、10月以降の保険料で調整します。

■対象者

世帯内の国民健康保険被保険者全員が65歳以上の世帯で、すでに介護保険料が年金から引き落とされている国民健康保険の被保険者である世帯主

※介護保険料と国民健康保険料との合算額が、年金受給額の2分の1を超える場合または今年度中に75歳になる世帯主は特別徴収の対象となりません。

□普通徴収

表2の納期限(口座振替日)までに納付してください。

6月に送付する納付書は上半期分(1~5期)です。下半期分(6~10期)は11月に送付します。

■対象者

特別徴収の対象とならない方

表2 保険料の納期

納期	納付月	納期限
1期	6月	6月30日(木)
2期	7月	8月1日(月)
3期	8月	8月31日(水)
4期	9月	9月30日(金)
5期	10月	10月31日(月)
6期	11月	11月30日(水)
7期	12月	1月4日(水)
8期	1月	1月31日(火)
9期	2月	2月28日(火)
10期	3月	3月31日(金)

表1 65歳以上の方の介護保険料(平成27~29年度)

保険料段階	対象者	割合	年間保険料率(参考月額)	
第1段階	生活保護受給者、老齢福祉年金受給者で市民税非課税世帯の方 市民税非課税世帯で、合計所得金額と課税年金収入額の合計が80万円以下の方	基準額×0.45	27,321円(2,277円)	
第2段階	市民税非課税世帯で、合計所得金額と課税年金収入額の合計が80万円を超え120万円以下の方	基準額×0.75	45,534円(3,795円)	
第3段階	市民税非課税世帯で、合計所得金額と課税年金収入額の合計が120万円を超える方			
第4段階	本人は市民税非課税で、世帯の誰かが市民税課税の方	合計所得金額と課税年金収入額の合計が80万円以下の方	基準額×0.9	54,641円(4,553円)
第5段階		合計所得金額と課税年金収入額の合計が80万円を超える方	基準額	60,712円(5,059円)
第6段階	本人が市民税課税で、合計所得金額が120万円未満の方	基準額×1.2	72,855円(6,071円)	
第7段階	本人が市民税課税で、合計所得金額が120万円以上190万円未満の方	基準額×1.3	78,926円(6,577円)	
第8段階	本人が市民税課税で、合計所得金額が190万円以上290万円未満の方	基準額×1.5	91,068円(7,589円)	
第9段階	本人が市民税課税で、合計所得金額が290万円以上400万円未満の方	基準額×1.7	103,211円(8,601円)	
第10段階	本人が市民税課税で、合計所得金額が400万円以上600万円未満の方	基準額×1.75	106,246円(8,854円)	
第11段階	本人が市民税課税で、合計所得金額が600万円以上800万円未満の方	基準額×2.0	121,424円(10,119円)	
第12段階	本人が市民税課税で、合計所得金額が800万円以上の方	基準額×2.25	136,602円(11,384円)	

※実際に納める保険料は10円未満を切り捨てた額になります。

65歳以上の方の 介護保険料

年間保険料をご確認ください!

介護保険料は、65歳になるまでは加入している医療保険の保険料に含まれていますが、65歳になった月からは、介護保険料と医療保険料を別々に納めていただきます。
65歳以上の方(第1号被保険者)の介護保険料は、介護サービスに要する費用に基づき3年に1度見直し

保険料の納付方法

年金からの引き落としによる「特別徴収」と、口座振替や納付書で納める「普通徴収」があります。
65歳以上の方の介護保険料は、原則として特別徴収で納めることになっていきます。
6月10日頃に、保険料決定通知書を送付しますので、保険料額と納付方法をご確認ください。

年金からの引き落としによる「特別徴収」と、口座振替や納付書で納める「普通徴収」があります。
65歳以上の方の介護保険料は、原則として特別徴収で納めることになっていきます。

年金が支給される際に、介護保険料があらかじめ差し引かれます。
特別徴収の方の4月、6月の保険料額は、仮徴収保険料として年金から差し引かれています。年間保険料の決定後、8月以降の保険料で調整します。

対象者 老齢年金や退職年金、遺族年金、障害年金のいずれかを年額18万円以上受給されている方

表2(国民健康保険料と同じ)の納期限(口座振替日)までに納付してください。

対象者 特別徴収の対象とならない方

対象者 特別徴収の対象とならない方

特別徴収の開始時期

今年度途中で次の①~③のいずれかに該当した方で、特別徴収の対象となる年金を受給している方は表3の日程で特別徴収が開始される予定です。

- ① 65歳になった方
- ② 65歳以上の方で、新たに年金を受けられることになった方
- ③ 65歳以上の方で、萩市に転入した方

表2 保険料の納期

納期	納付月	納期限
1期	6月	6月30日(木)
2期	7月	8月1日(月)
3期	8月	8月31日(水)
4期	9月	9月30日(金)
5期	10月	10月31日(月)
6期	11月	11月30日(水)
7期	12月	1月4日(水)
8期	1月	1月31日(火)
9期	2月	2月28日(火)
10期	3月	3月31日(金)

表3 特別徴収の開始時期

①~③に該当した日	特別徴収の開始時期
2月2日~4月1日	10月の年金から
4月2日~10月1日	翌年度4月の年金から
10月2日~12月1日	翌年度6月の年金から
12月2日~2月1日	翌年度8月の年金から

萩市職員募集

職員募集・採用試験に関する問い合わせ

総務課人事係（25・1239）

市では、将来の萩市を担うチャレンジ精神旺盛な職員を募集します。
多くの方の応募をお待ちしています。

募集職種	募集人員	受験資格(すべての条件を満たすこと)	募集期間	試験日	第1次試験内容	採用予定日
上級事務	8人程度	①平成元年4月2日以降に生まれた方(27歳以下) ②4年制大学を卒業した方または平成29年3月に卒業見込みの方	6月1日 ～ 6月24日	【第1次試験】 とき:7月24日(日) ところ:萩市役所	専門試験 作文 集団面接 職場適応性検査 事務適性検査	平成29年 4月1日
上級土木	若干名					
保健師	若干名	①平成元年4月2日以降に生まれた方(27歳以下) ②保健師免許を有する方または平成29年2月実施予定の保健師国家試験に合格し当該免許を取得する見込みの方				
文化財専門員 (発掘調査)	1人	①昭和51年4月2日以降に生まれた方(40歳以下) ②4年制大学を卒業または大学院を修了した方で、考古学、歴史学、文化財学、その他これに準ずる専門課程のいずれかを履修した方 ③埋蔵文化財発掘調査の実務経験が5年以上ある方				
市民病院 看護師 (新規免許取得 見込者)	10人程度	①昭和46年4月2日以降に生まれた方(45歳以下) ②平成29年2月実施予定の看護師国家試験に合格し当該免許を取得する見込みの方		とき:7月24日(日) ところ:萩市役所 ※2次試験はあ りません。	専門試験 看護師適性検査 個人面接	平成29年 4月1日
市民病院 臨床工学技士 (新規免許取得 見込者)	1人	①平成3年4月2日以降に生まれた方(25歳以下) ②平成29年3月実施予定の臨床工学技士国家試験に合格し当該免許を取得する見込みの方			専門試験 職場適応性検査 個人面接	

※すべての職種で、萩市内に居住できる方に限ります。また、年齢は平成29年4月1日現在の年齢です。

■**申込方法** 次の提出書類を〒758-8555 萩市総務課人事係へ郵送または直接持参してください。

募集要項、受験申込書、受験票は、総務課人事係に請求されるか、萩市ホームページからダウンロードできます。

■**提出書類** ①受験申込書(写真を貼付)、②受験票(切手を貼付)、③最終学校卒業(見込)証明書、④最終学校成績証明書、⑤保健師は当該免許証の写し(取得者のみ)、

⑥文化財専門員は調査歴・実務歴に関する経歴書(様式任意)および研究論文や著書等

※郵送の場合は、封書に「職員採用試験提出書類在中」と朱書して郵便書留でお送りください(当日消印有効)。

※持参の場合は、募集期間中の土・日曜日を除く午前8時30分～午後5時15分までにご持参ください。

■**今後の募集予定(平成28年度以降)** ※詳細は市報7月15日号に掲載します。

職種	募集人員	募集期間	試験日
社会人経験者【高卒以上】	3人程度	7月15日～8月17日	【第1次試験】9月18日(日) 【第2次試験】10月下旬
初級事務【高卒以上】	若干名		
初級土木【高卒以上】			
保育士			
初級消防【高卒以上】			

※上記のほか、市民病院看護師・臨床工学技師(経験者)は随時募集しています。

※今後の退職者の状況等により職種・募集人数を追加・変更する場合があります。

飲用水水源確保・飲料水水質検査補助制度

市では、安心して飲用できる水道水を確保するため、水道給水区域外の地域での飲用水水源確保・飲料水水質検査の経費の一部を補助します。

■対象地域

市内の水道給水区域（簡易水道、専用水道、飲料水供給施設および水道整備計画区域を含む）以外の地域

■対象経費・補助率

○飲用水水源確保補助制度

飲用水不足を解消するために、個人または共同で実施するボーリング事業の掘削に要する経費

▽補助率 2分の1（上限25万円）

○飲料水水質検査補助制度

水質検査機関（計量証明事業登録を有するもの）に依頼して行う水質

検査の費用

▽補助率 2分の1（上限1万円）

■補助要件

- ・対象地域に在住
- ・当該事業の経費に対して他の補助を受けていない
- ・工場、事業所等の業務用でない
- ・市税の滞納がない

※飲用水水源確保補助制度は、今までに本補助の交付を受けていない、または補助を受けた年度の翌年度から起算して10年経過していること。

■申込方法

水道管理課、各総合事務所備え付けの申請書（萩市ホームページからダウンロード可）を提出

■申し込み・問い合わせ

水道管理課（25・3390）、各総合事務所

平成27年度 水道水質検査結果

市では、水道水が水質基準に適合していること、また、原水の取水から浄水処理、送配水管を経て、蛇口に至るまでの安全性を確保するため、水道法に基づき水質検査を次のように行っています。

■検査場所 蛇口、浄水場出口、原水（浄水場で処理する前の水）

■検査項目 一般細菌、大腸菌など

51項目（原水については38項目）

■検査回数 項目および地域ごとに

設定（年に1〜12回）

■検査結果 市内73カ所の検査地点において、項目すべてで基準に適合し、安心して利用できます。

なお、詳しい検査結果については、

水道工務課、市役所本庁市政情報コーナー、各総合事務所、萩市ホームページでご覧いただけます。

■問い合わせ

水道工務課（25・2398）

市役所臨時職員 募集

■募集職種 一般事務補助員

■募集人員 1人

■雇用期間等 7月5日〜平成29年3月31日、午前8時30分〜午後5時15分

■勤務場所 本庁市民課

■応募資格 パソコン操作（ワード、エクセル）ができる方。履歴書にどの程度パソコン操作ができるかを記載してください。

■賃金 5700円（日給）

※通勤距離が片道3.5km以上の方は、規定により通勤手当相当分を加算。

■選考方法 書類選考、面接

■申込方法 6月15日までに、市販の履歴書（写真貼付）に資格・免許をお持ちの方は写しを添付し、同意書（総務課備え付け。萩市公式ホームページからダウンロード可）を添えて、総務課人事係へ郵送または持参（郵送の場合、当日必着）

■申し込み

〒758・8555 萩市総務課人事係（25・3447）

総合事務所を有効利用

〜地域の交流の場に活用

川上総合事務所と須佐総合事務所の1階ロビーに、地域住民の交流の場がオープンしました。これは今年度から、総合事務所の空きスペースを有効利用するため、公的団体の拠点や地域住民の交流の場として開放する取り組みの一つです。

4月から川上と須佐の総合事務所に入った萩市社会福祉協議会が交流の場を運営しています。また須佐には、NPO法人須佐元気なまちづくりネットも入り、地域の交流活動のさらなる充実を目指します。

交流の場には、自由に利用できるテーブルやお茶のサービス、新聞や雑誌なども置かれ、気軽に立ち寄り、くつろぎながら交流できる場所として開放しています。

庁舎利用の一つとして、むつみ総合事務所には4月から「あぶらんど 萩宮農阿中統括事務所」が入り、地域の利便性の向上が図られています。

■川上総合事務所内「ほっとカフェ」

▽月〜金曜日（祝日除く）午前8時〜午後5時

■須佐総合事務所内「生き生きふれあい交流の広場」▽月〜金曜日（祝日除く）午前8時30分〜午後5時

萩市議会

新しい議長、副議長が決まりました

5月6日に開催された萩市議会5月臨時会で次のとおり決まりました。

議長



西島 孝一
(67歳 平安古町)
4期 無所属

副議長



長岡 肇太郎
(68歳 大島)
3期 無所属

平成28年度

萩景観賞(写真コンテスト)作品募集!

市では、自然・歴史・文化と調和し、潤いのある景観形成に寄与する建築物や、まちなみ等を、「萩景観賞」として表彰しています。

今年度は前回と趣向を変え、より多くの市民の皆さんに、四季折々の萩の景観に目を向け、関心を持っていただくため、写真コンテストとして作品を募集します。

▼【募集テーマ】

▼【建築部門】

周囲の景観と調和し、萩の歴史や文化を基盤とした景観形成に寄与している建物や工作物

(例) 古風な建築物、落ち着きのあ

る新築建物など

▼【自然景観部門】

美しく、残したいと思わせる、萩にふさわしいまちなみと調和した自然景観

(例) 川岸や並木通りの風景

▼【募集要項】

■募集期間 6月1日～8月31日

■応募資格 市内に居住または勤務、通学している方

■応募方法 写真(4つ切写真またはA4サイズ)に、都市計画課、各総合事務所に備え付けの応募票(萩市ホームページからダウンロード可)を添付のうえ持参または郵送

※各部門1人1点まで。

■注意事項

- 個人の所有物は所有者の了解を得られたものに限る
- 世界遺産関係は除く
- 概ね1年以内に撮影されたもの
- 他の写真コンテストに応募しておらず、加工・合成をしてないもの

※その他、詳しくは応募票に記載の実施要領を参照ください。

■審査 景観審議会にて審査し決定

■表彰 10月(予定)に各部門2点程度を表彰(表彰状と記念品を授与)

■申し込み 〒758-8555

萩市都市計画課(25・3647)

陶芸の村公園グラウンド・ゴルフ専用コース(陶芸・展望コース)が日本グラウンド・ゴルフ協会認定コースに承認!

平成27年にオープンした陶芸の村公園のグラウンド・ゴルフ専用コース(陶芸・展望コース)が、1コース(8ホール)から現在2コース(16ホール)に増設され、5月11日に日本グラウンド・ゴルフ協会の認定コースに承認されました。

平成25年に認定された柵田コースと併せて、陶芸の村公園グラウンド・ゴルフ専用コースの全3コースが認定コースとなりました。

専用コースは全周芝張りで、スタートマットやホールポスト等を常設していますので、ぜひご利用ください。

▽認定コース…日本グラウンド・ゴルフ協会が定めるコース条件を満たし、安全性にも配慮した専用コース

【陶芸の村公園グラウンド・ゴルフ専用コース】

管理事務所で受付、使用料の納付後に利用できます。また、コースを借り切つて占用使用される場合は、1カ月前までに申し込み予約をしてください。

■使用時間 午前8時～午後4時

■使用料 ▼一般使用…200円(平日1人) ▼占用使用…4110円(平日1コース)

■受付 陶芸の村公園管理事務所(257003)

■予約・届出・問い合わせ 萩公共サービス(261850)

■問い合わせ 都市計画課(25・3644)

萩・タウンミーティング

市では開かれた行政を推進し、市民参加のまちづくりを進めていくため、市長が各地域に出向き、主要施策等について説明します。

多くの皆さんのご参加をお願いします。

■今後の開催日程

小学校区	期日	会場
大島	6月4日(土)	大島公民館
見島	6月10日(金)	見島ふれあい交流センター
相島	6月28日(火)	相島小・中学校体育館
椿東	6月30日(木)	椿東小学校屋内運動場
椿西	7月5日(火)	市民体育館
三見	7月8日(金)	三見公民館
明倫	7月15日(金)	サンライフ萩
大井	7月21日(木)	大井公民館
越ヶ浜	7月27日(水)	山口県漁協はぎ統括支店
白水・木間	8月4日(木)	玉江団地内ふれあいセンター(楽々園)
総合事務所管内	9月～11月	10会場

■開催時間 午後7時～9時

■内容 市の現状と主要施策の説明、質疑応答

■問い合わせ 企画政策課(25・3102)

避難場所を確認しましょう

避難場所一覧

市では、災害発生時や発生の恐れがある場合に備え、市内各所に避難場所を指定しています。お住まいの地域の避難場所を把握し、災害時に円滑な避難ができるようにしましょう。

▶**指定緊急避難場所** 災害が発生、または発生の恐れがある場合に、住民等の安全な避難先として、洪水、津波等の災害の種類ごとに指定しています。

▶**指定避難所** 被災者に対し、一定の生活環境を確保し、一定期間滞在する場として指定しています。

避難所は常設ではなく、避難準備指示情報発令時に天候や災害の種類、規模に応じて順次開設します。開設情報は、防災行政無線、コミュニティFM、ケーブルテレビ、防災メール、SNS等でお知らせします。市の施設に自主避難を希望される場合は、防災危機管理課、福祉政策課、各総合事務所にご連絡ください。

施設・場所名 ◎は早期事前避難場所	地域	対象とする異常な現象の種類					指定避難所
		洪水	崖崩れ等	高潮	地震	津波	
萩東中学校	土原	○	○	○			○
萩東中学校グラウンド	土原				○	○	
アトラス萩店駐車場	御許町				○	○	
明倫小学校	江向	○	○	○			○
明倫小学校グラウンド	江向				○	○	
萩市総合福祉センター◎	江向	○	○	○			○
中央公園	江向				○	○	
萩商工高等学校	平安古町	○	○	○			○
萩商工高等学校グラウンド	平安古町				○	○	
萩地方合同庁舎	平安古町	○		○		○	
指月公園	堀内				○		
萩西中学校	堀内				○	○	○
萩西中学校グラウンド	堀内				○	○	
萩高等学校	堀内	○	○	○			○
萩高等学校グラウンド	堀内				○	○	
堀内体育館	堀内	○	○				○
外濠公園	堀内			○		○	
海潮寺	北古萩町	○	○	○			○
亨徳寺	北古萩町	○	○	○			○
本行寺	北古萩町	○	○	○			○
萩光塩学院	東田町	○	○	○			○
住の江保育園グラウンド	浜崎町				○	○	
藍場川観光駐車場	川島			○		○	
陶芸の村公園展望広場	椿東				○	○	
陶芸の村公園運動広場	椿東				○	○	
陶芸の村公園隣接広場	椿東				○	○	
陶芸の村公園交流広場	椿東				○	○	
陶芸の村公園展示広場	椿東				○	○	

施設・場所名 ◎は早期事前避難場所	地域	対象とする異常な現象の種類					指定避難所
		洪水	崖崩れ等	高潮	地震	津波	
陶芸の村公園駐車場	椿東				○	○	
陶芸の村公園催物広場	椿東				○	○	
松陰神社集会所	椿東	○	○	○			○
椿東小学校	椿東	○		○			○
椿東小学校グラウンド	椿東				○	○	
萩総合支援学校	椿東	○	○	○			○
萩総合支援学校グラウンド	椿東				○	○	
至誠館大学	椿東	○	○	○			○
至誠館大学グラウンド	椿東				○	○	
合同宿舍第二椿東住宅	椿東	○		○		○	
鶴江台	椿東			○		○	
萩反射炉高台	椿東			○		○	
萩夏みかんセンター	椿東			○		○	
越ヶ浜小学校	椿東	○					○
越ヶ浜小学校グラウンド	椿東						
越ヶ浜中学校	椿東	○	○				○
越ヶ浜中学校グラウンド	椿東				○		
萩港多目的広場	椿東						
県漁協山口はぎ統括支店	椿東	○	○	○			○
越ヶ浜保育園グラウンド	椿東					○	
越ヶ浜地区緑地公園(首なし地蔵)	椿東			○	○	○	
市道大渡吉田線	椿東			○	○	○	
萩市民体育館	椿	○	○	○			○
萩市民体育館駐車場	椿				○	○	
椿西小学校	椿	○	○	○			○
椿西小学校グラウンド	椿				○	○	
萩ウェルネスパーク	椿				○	○	

※崖崩れ等とは、崖崩れ・土石流・地滑りの場合。
※施設・場所名は通称のものもあります。

避難場所一覧

問い合わせ 防災危機管理課(25・3808)

施設・場所名 ◎は早期事前避難場所	地域	対象とする異常な現象の種類					指定避難所
		洪水	崖崩れ等	高潮	地震	津波	
田万川農村婦人の家	上小川東分	○					○
下小川ふれあいセンター	下小川	○	○				○
下小川ふれあいセンター公園	下小川				○		
小川小学校グラウンド	中小川				○		
小川小学校	中小川		○				
中ノ河内公会堂	上小川西分						
小川4区公会堂	上小川東分	○					○
萩市小川交流センター◎	中小川	○	○				○
須佐総合事務所	須佐	○	○	○		○	○
須佐公民館・須佐文化センター◎	須佐	○	○	○	○	○	○
須佐中学校	須佐	○	○	○			○
須佐中学校グラウンド	須佐				○	○	
育英小学校	須佐						○
育英小学校グラウンド	須佐				○	○	
須佐保育園グラウンド	須佐						
須佐漁村センター	須佐	○	○				○
須佐緑地等管理中央センター	須佐	○					○
須佐三原農事集会所	須佐	○	○				○
須佐グラウンド	須佐			○	○	○	
中畑地区多目的集会施設	須佐	○					
弥富小学校グラウンド	弥富下				○		
弥富交流促進センター	弥富下	○					○
高齢者保健福祉支援センターやまびこ	弥富下	○	○				○
弥富グラウンドの一部	弥富下				○		

施設・場所名 ◎は早期事前避難場所	地域	対象とする異常な現象の種類					指定避難所
		洪水	崖崩れ等	高潮	地震	津波	
鈴野川農林漁業者等健康増進施設	鈴野川	○					○
鈴野川小学校グラウンド	鈴野川						
片俣集会所	片俣	○					○
高佐下ふれあいセンター	高佐下	○	○		○		○
むつみコミュニティセンター	高佐下	○					○
高俣グラウンド	高佐下				○		
むつみグラウンド	吉部上				○		
むつみB&G海洋センター	吉部上	○	○				○
むつみ小学校	吉部上	○	○				○
むつみ小学校グラウンド	吉部上				○		
むつみ農村環境改善センター◎	吉部上	○	○				○
福栄グラウンド	福井下				○		
福栄体育館	福井下						○
福栄コミュニティセンター◎	福井下	○					○
福栄中学校	福井下	○	○				○
福栄中学校グラウンド	福井下				○		
福栄農業担い手育成センター(紫福公民館)	紫福	○	○				○
紫福小学校	紫福						○
紫福小学校グラウンド	紫福						
紫福グラウンド(紫福山村広場)	紫福				○		
福栄老人福祉センター(紫福支所)◎	紫福	○	○				○
半田集会所(旧・半田公民館)	福井上	○	○				○
平蔵台活性化交流施設(福栄るーらる雲海)	福井上	○	○		○		○
山崎公会堂	福井上		○				

災害の前兆を感じた場合の市の連絡先

災害区分	本庁	総合事務所
災害全般・自主防災組織・緊急情報	防災危機管理課(25・3808)	地域振興部門
救助、救急、水防団(消防団)	消防署(25・2772、緊急時は119)	
災害救援、避難所	福祉政策課(25・3550)	市民窓口部門
市道、河川、土砂災害(治山を除く)	土木課(25・3544、25・3858)	産業振興部門
水道、給水施設、断水	水道工務課(25・3392)	
下水道、都市下水路、集落排水処理施設	下水道建設課(25・3148)	
農業、林業、治山、水産業、漁港関係	農林水産部(25・4191、25・4192、25・4193、25・4194、25・4195)	

災害時の市の連絡先

- ▷市役所本庁代表 25・3131
- ▷川上総合事務所 54・2121
- ▷田万川総合事務所 08387・2・0300
- ▷むつみ総合事務所 08388・6・0211
- ▷須佐総合事務所 08387・6・2211
- ▷旭総合事務所 55・0211
- ▷福栄総合事務所 52・0121
- ▷見島支所 23・3311
- ▷大島出張所 28・0584

◎不通時は、本庁代表 ☎25・3131へ

避難場所を確認しましょう

施設・場所名 ◎は早期事前避難場所	地域	対象とする異常な現象の種類					指定避難所
		洪水	崖崩れ等	高潮	地震	津波	
木間小・中学校	山田	○					○
木間小・中学校 グラウンド	山田					○	
白水小学校	山田						○
白水小学校グラウンド	山田						
白水会館	山田						○
玉江ふれあいセンター	山田	○					○
県漁協玉江浦支店	山田		○				○
観音院	山田	○		○			○
藤野の山	山田					○	
木間地域活性化 センター	山田	○	○				
三見出張所 (三見公民館) ◎	三見	○		○			○
三見小・中学校	三見	○		○			○
三見小・中学校 グラウンド	三見					○	
県漁協三見支店	三見	○	○	○			○
潮音寺	三見			○		○	
市道水無線 (高架橋下付近)	三見			○		○	
道の駅 萩・さんさん三見	三見			○	○	○	
大井出張所 (大井公民館) ◎	大井	○	○	○			○
大井小学校	大井	○	○	○			○
大井小学校グラウンド	大井				○	○	
大井中学校	大井	○		○			○
大井中学校グラウンド	大井				○	○	
大井貞平公会堂	大井	○	○	○			○
大井坂本公会堂	大井	○	○	○			○
県漁協大井湊支店	大井	○	○	○			○
県漁協大井浦支店	大井	○	○	○			○
大井鷗山	大井			○		○	
市道浦線	大井			○		○	
しょうようじ 周鷹寺	大井			○		○	
高倉神社	大井			○		○	
大島出張所	大島		○				○
大島小学校	大島						○
大島小学校グラウンド	大島				○	○	
大島老人憩いの家	大島		○				○
大島中学校	大島	○	○	○			○
市道大島第4幹線 防火水槽 No3 付近	大島			○		○	

施設・場所名 ◎は早期事前避難場所	地域	対象とする異常な現象の種類					指定避難所
		洪水	崖崩れ等	高潮	地震	津波	
相島小・中学校	相島	○	○	○			○
相島小・中学校 グラウンド	相島				○	○	
相島文化センター	相島	○	○	○			○
櫃島中央部	櫃島			○		○	
見島小学校グラウンド	見島				○		
旧見島中学校	見島	○	○	○			○
旧見島中学校 グラウンド	見島						
見島ふれあい 交流センター	見島	○	○	○			○
見島体育館	見島	○	○	○			○
見島体育館グラウンド	見島				○	○	
立野集会所	川上	○	○				○
川上公民館 ◎	川上	○					○
川上体育館	川上	○					○
川上小学校グラウンド	川上						
川上中学校グラウンド	川上						
江舟集会所	川上	○	○				○
明木中学校	明木	○	○				○
明木中学校グラウンド	明木				○		
旭農林漁業者等 健康増進センター	明木	○	○		○		○
旭マルチメディア センター	明木	○	○		○		○
乳母の茶屋 (萩往還交流施設)	明木	○			○		○
旭活性化センター	佐々並	○					○
旭活性化センター 駐車場	佐々並	○			○		
佐々並小学校	佐々並	○	○				○
佐々並小学校 グラウンド	佐々並				○		
上田万生活改善 センター	上田万	○	○	○	○		○
田万川コミュニティ センター ◎	江崎	○	○	○			○
田万川体育館	江崎	○	○	○			○
田万川グラウンド	江崎			○	○	○	
江崎漁村センター	江崎		○				○
本町集会所	江崎			○			○
田万川中学校 グラウンドの一部	下田万			○		○	
萩・石見カントリー 倶楽部駐車場	下田万			○		○	
萩・石見カントリー 倶楽部	下田万	○	○				

※崖崩れ等とは、崖崩れ・土石流・地滑りの場合。

※施設・場所名は通称のものもあります。

災害が発生したときの連絡方法など

災害用伝言ダイヤル



登録用のQRコード



緊急情報を知るために 萩市防災メールに登録しよう

携帯電話やパソコンへ、防災、気象、消防など、各種防災情報を電子メールでお知らせします。現在約8,100人の方が登録しています（人口の約16%）。

※登録無料、受信費用は自己負担。

■登録方法

①受信する機器が xpressmail.jp と lg.jp のドメインからのURL付きメールを受信できる設定が必要。

※設定方法は取扱説明書や携帯電話販売店で確認してください。

②「hagi@xpressmail.jp」へ電子メールを送信すると、登録・変更メールが届きます。本文中のURLにアクセスして、必要項目を選択してください。

※山口県防災情報メールを併用すると情報が重複するので、設定に注意してください。

◎携帯電話への緊急情報も行います

市ではドコモ、au、ソフトバンクの携帯電話に、緊急時には強制的にメール配信を行います。

※受信対応機種が限定されます。

※避難勧告、土砂災害警戒情報や津波注意報、震度5弱以上の地震等の人命に関わる自然災害や国民保護の緊急情報のみ配信します。

被災時の安否確認の方法は？

災害は家族がそろっている時に発生するとは限りません。自宅、学校、職場など、家族が離れ離れの状態で被災した時の連絡方法を確認・把握しておきましょう。

災害用伝言サービスを利用しよう

大規模災害が発生した時には、通信事業者により「災害用伝言サービス」が提供されます。

◎災害用伝言ダイヤル

固定電話から「171」に電話すれば、安否情報などの伝言を録音し、確認ができます。

【使い方】 ①171に電話する→②録音する場合は「1」、確認する場合は「2」を押す→③被災された方の電話番号を押す→④メッセージを録音または確認する
※音声案内に従って操作してください。

◎災害用伝言板

携帯電話やパソコンなどを利用して、インターネット上の災害用伝言板に安否情報などのメッセージを記載できます。

各携帯電話通信会社、NTT（インターネット用・web171）がサービスを提供しているので、家族で連絡方法を確認しておきましょう。

非常用品(持出品・備蓄品)必ず準備しよう！

家族構成を考えて必要な分だけ用意し、避難時にすぐに取り出せる場所に保管しておきましょう。災害発生時に最初に持ち出す「非常持出品」と、災害から復旧するまでの数日間を支える「非常備蓄品」を分けて用意しましょう。

最低限そろえておきたいもの

▼非常持出品の例

※両手が使えないように、リュック等にまとめておきましょう。

・非常食・水・かんばんや缶詰など、火を通さずに食べられるもの。

水はペットボトルが便利。乳児がいる場合には粉ミルクなども。

・懐中電灯・使用頻度が高くなるので、できれば一人にひとつ用意。予備の電池と電球も忘れずに。

・携帯ラジオ・小型で軽く、手回しで発電できるものが便利。予備の電池は多めに用意を。

・携帯電話の充電器・携帯型のモバイルバッテリーがあると便利。

・救急医薬品：傷薬や絆創膏など。常備薬があれば忘れずに。

・その他：ヘルメット（防災ずきん）、着替え、タオル、軍手、雨具、ライター・マッチ、缶切り、ティッシュ

ユ、ビニール袋、ビニールシート、生理用品、携帯トイレなど。

災害に備えるため

▼非常備蓄品の例

・食品：即席麺や缶詰、レトルト食品、ドライフーズ、栄養補助食品など非常食は最低でも7日分を備蓄しておきましょう。

・水：飲料水は大人1人当たり、1日約3ℓが目安。ペットボトルのほか、ポリ容器にも水をためておくとう便利。

・燃料：その他：卓上コンロや固形燃料、予備のカセットボンベ、毛布、寝袋、洗面用具、鍋、やかん、ラップ、簡易食器、使い捨てカイロ、ロープ、スコップ等の工具類、救急用品や常備薬、マスク、トイレレットペーパー、簡易トイレなど。

▼使用期限にご注意を

食料品や水、電池、薬などは使用期限に注意してください。電池は長期間置くと放電していきという時に使えないので、一定期間ごとに買い換えましょう。



HAGI 情報 案内板

問い合わせ
電話番号(代表)

本庁	0838-25-3131
川上総合事務所	0838-54-2121
田万川総合事務所	08387-2-0300
むつみ総合事務所	08388-6-0211
須佐総合事務所	08387-6-2211
旭総合事務所	0838-55-0211
福栄総合事務所	0838-52-0121

お知らせ

情報公開制度と個人情報保護制度の利用実績

情報公開条例に基づき、市の持つさまざまな情報を請求に応じて公開しています。

また、個人情報保護条例に基づき、市の持つ個人情報についても本人からの請求に応じて開示等を行っています。平成27年度の利用実績は次のとおりです。

- ◆情報公開制度
 - 開示請求の件数 17件(口頭での請求を除く)
 - 開示決定等の状況 開示17件(うち9件は、部分開示)、不開示なし
 - 不服申立ての状況 1件

◆個人情報保護制度

- 開示請求の件数 6件(口頭での請求を除く)
- 開示決定等の状況 開示6件(うち1件は、部分開示)、不開示なし
- 不服申立ての状況 なし
- 開示対象の情報
 - 市の職員が職務上作成し、または取得した文書や電磁的記録等で組織として保有しているもの(第三者の個人情報等一部の情報を除く)
- 情報開示請求の方法
 - 開示希望の情報を特定し、情報を所管する担当課備え付けの開示請求書を提出してください

①問い合わせ

総務課(25・3359)

休日健診のお知らせ

市では、5月から医療機関で個別の検診を開始しています。平日に検診を受けられない方のため、休日に検診車による集団健診を実施します。

■とき 6月11日(土) 午前8時30分~10時受付(要予約)

■ところ 萩市保健センター

■内容 特定健診、後期高齢者健診、がん検診(肺・胃・子宮、乳、大腸)

※大腸がん検診は容器配布のみ。

■対象者 国民健康保険被保険者、社会保険被扶養者、後期高齢者医療被保険者、今年度の子宮がん・乳がん・大腸がん無料クーポン券対象者

■持参品 健康保険証、がん検診等受診カード(ハガキ)、受診に必要な料金等

②申し込み

6月3日までに、健康増進課(26・0500)へ

市役所がノーネクタイ・ノー上着

市では、地球温暖化防止のために「萩市環境実行計画」

ふるさと寄付

4月1日~30日で、245件250万円の寄付がありました。ありがとうございました。

【2万円】井本茂宏、西村不可止(以上広島県)

【1万円】野中久(新潟県)、

織田将司、杉本雅夫(以上愛知県)、岡本光起、島田崇司(以上京都府)

※ふるさとチョイスから申し込みをされた方は、萩市ホームページに掲載します。

※本人の承諾をいただいたもののみ掲載(7件)。敬称略。

に取り組んでいます。その一環として、6月1日から10月31日まで「ノーネクタイ・ノー上着運動」を実施します。

①問い合わせ

総務課(25・1239)

市では、道路等に埋設している水道管から水道メーターまでの水音を聞き、漏水の有無を調べる漏水調査を毎年行っています。

調査にあたり、宅地内に立ち入ることや、騒音等を避けるため交通量の少ない夜間に調査を行うことがあります。

対象地区の皆さんには、ご迷惑をおかけしますが、ご理解とご協力をお願いします。なお、作業員は萩市の身分

①問い合わせ

水道工務課(25・2398)

指定給水装置工事事業者・排水設備指定工事店の追加

○田嶋総合設備(大屋の2、26・1720)

水道工事等を行う時は、必ず市の指定業者(工事店)へ申し込んでください。

①問い合わせ

水道工務課(25・2398)、下水道建設課(25・4651)

お知らせ



「はかり」の定期検査

取引や証明に使用する「はかり」は、計量法の定めにより2年に1回の定期検査を受けることが義務付けられています。6月8日から23日まで定期検査を市内各所で実施します。関係者の方は必ず受検してください。

詳しい日時・場所は各事業所等に配布された案内文で確認するか、お問い合わせください。

※6月24日～8月31日は、山口県計量検定所(山口市)で行います。

■持参品 はかり、検査手数料

①問い合わせ

山口県計量振興協会

(0833・986・2591)

募集



菊ヶ浜海水浴場監視員

■期間 7月16日(土)～8月21日(日) 午前8時30分～午後5時30分

■対象者 ①ライフセービング協会(ベアシックセーバー)資格取得者、②水泳経験のある心身ともに健康な18歳以上で、7月9日の講習を受講可能な方

■賃金(日額) ①9500円、②8000円

■募集人員 15人程度(予定)

■申込方法 6月17日までに、履歴書(写真貼付)を郵送または持参

②申し込み

〒758・8555 萩市観光課(25・3139)

田床山草花観察会

田床山を散策しながら季節の草花、ササユリやイシモチソウ(食虫植物)などの観察を行います。

■とき 6月19日(日) 午前9時30分～11時30分(雨天中止)

■ところ 田床山中央広場 ※現地集合。困難な方は、申込時にお申し出ください。

■定員 30人程度

■持参品 飲み物

※山歩きのできる服装で参加してください。

■参加料 無料

③主催・申し込み

6月15日までに、農林振興課(25・4194)へ

朝ごはんメニューコンテスト受賞レシピを作ろう！朝ごはん教室

平成27年度の第2回朝ごはんメニューコンテスト受賞者3組を講師に迎えての料理教室です。

■とき 6月25日(土) 午前9時～正午

■ところ 萩市保健センター

■内容 調理実習「イタリアン風とうふDEバーガー」、「萩いっばいいろいろどりごはん」、「萩まるごとサラダ」

■対象者 園児～中学生とその保護者(小学校4年生以上)

は子どもだけの参加も可 ※託児は実施しません。

■定員 15組(先着順)

■持参品 エプロン、三角巾、タオル

■参加料 1人300円

■主催 萩市、萩市の食育を支える会

④申し込み

6月17日までに、健康増進課

男女共同参画週間

「男女共同参画週間」(6月23日～29日)に合わせて、次の行事を行います。

○「男女共同参画図書コーナー」

■とき 6月1日(水)～30日(木)

■ところ 萩・須佐・明木図書館、田万川中学校図書館

■テーマ わたしらしく、あなたらしく～平成28年度版男性や子どもに読んでほしい男女共同参画図書～

○「お父さんとおじいちゃんの読み聞かせ」

男性や子どもに読んでほしい男女共同参画図書の中から選んだ本を、子どもたちに読み聞かせます。

①萩図書館(わくわく子ども図書館) 6月18日(土) 午前11時～11時40分

②明木図書館 6月29日(水) 午後3時30分～4時

▽読み手ボランティアの募集 開催日の10日前までに市民

活動推進課へ申し込み。

○「男女共同参画セミナー」

■とき 6月18日(土) 午後

1時～1時45分

■ところ 萩図書館研修室

■演題 「海の幸 地域に笑顔と賑わいを」

■講師 吉村榮子(山口県漁業協同組合はぎ女性部部长)

○萩市女性相談窓口をご存じですか

①夫婦間や交際相手との間で起こる暴力(DV・デートDV)をはじめ、男女共同参画に関するさまざまな相談を受けています。一人で悩まず、まずは相談してください。

■萩市女性相談窓口専用ダイヤル(月～金曜日、午前9時～午後5時)

0838・25・3366

■DVホットライン(緊急用)

0120・238・122

②臨時女性相談窓口

NPO法人萩市市民活動

ねっとと協働で開設します。

■市民活動センター「結」6月25日(土) 午後1時～4時

※いずれも女性相談員が対応し、秘密は厳守します(相談無料)。

①問い合わせ・申し込み

市民活動推進課 (25・3227)

(26・0500)へ

浜崎定期船のりば売店 テナント

浜崎定期船のりばの待合所
に出店してみませんか。

■出店場所 萩海運待合所内
区画(東浜崎町)

■内容 乗船客などを対象に
した商品の販売

※詳細、応募方法は問い合わせ
ください。

①問い合わせ

萩海運(25・2040)

サンサン三見のお宝体験

■とき 6月11日(土) 午前
9時30分〜午後3時

■ところ 三見公民館ほか

■内容 三見の魚と野菜を
使った料理教室、子ども史跡
探訪、萩たまげなす・たまね
ぎの収穫体験

■定員 40人(先着順)

■参加料 大人2000円、
小学生以下500円(昼食代
含む)

※大人の方は、萩たまげなす
1本、たまねぎ30個程度を持
ち帰りできます。また、直売
もあります。

■主催 サンサン三見里の会

②申し込み

6月6日までに、三見公民館
(27・0004)へ

「海の男と夏!」女性参 加者

山口県漁協はぎ統括支店に
所属する独身漁業者との交流
会に参加する独身女性の方を
募集します。

■とき 7月16日(土) 午後
1時〜6時(雨天決行)

■ところ ユーブボール萩店
ほか

■内容 レクリエーション
(ボウリングなど)を行った

あと、萩産の魚介類を主とし
たバーベキューなど

■対象者 独身女性(先着15
人)

■参加料 無料

■主催・申し込み
7月7日までに、住所、氏名、
年齢、生年月日、職業、電話
番号、Eメールアドレスを山
口県漁協はぎ統括支店(25・
0231、メール hagi-shido
nu@f-yng.or.jp)守永へ

放送大学10月入学生

放送大学はテレビ等の放送
やインターネットを通して学
ぶ通信制の大学で、心理学・
福祉・経済・歴史・文学・自
然科学など、幅広い分野を学
ぶことができます。

■出願期間
第1回…6月15日〜8月31日
第2回…9月1日〜9月20日

■入学相談 月曜日、祝日を
除く午前10時〜午後5時(山
口大学吉田キャンパス大学会
館1階)

①問い合わせ
放送大学山口学習センター
(083・928・2501)

緑のカーテンコンテスト

夏の日差しを和らげ、室内
の温度を約3度下げる効果の
ある、つる性植物などによる
緑のカーテンを周知するため
に実施します。

■対象者 市内で緑のカーテ
ンを設置している個人、また
は事業者、学校

■応募部門
【一般部門】一般家庭、アパ
ルト、事業所、公共施設(民間
の個人、団体を中心に設置さ
れたもの)

【学校部門】幼稚園・保育園、
小・中学校、高等学校

■申込方法 9月9日まで
に、環境衛生課、各総合事務
所市民窓口部門、エコプラザ・
萩に備え付けの応募用紙(設
置状況が分かる写真を3枚程
度添付)を提出

※写真のうち1枚は、緑の
カーテンの全体像(建物や人
物とカーテンの位置関係が分
かるもの)を撮影。

②申し込み
環境衛生課(25・3341)

市議会6月定例会

■とき 6月15日(水)〜29日(水)

■ところ 萩市議会議場

日	開議	日程
15日(水)	10:00	会期の決定、諸報告、議案上程
16日(木)	10:00	議案質疑、委員会付託
21日(火) 22日(水) 23日(木)	10:00	一般質問
24日(金) 27日(月)	10:00	各常任委員会
29日(水)	14:00	委員長報告、質疑・討論・表決

※17日、20日は休会。

※議会は傍聴することができます。

※日程は変更になることがあります。

①問い合わせ 議会事務局(25・3144)

◆一般質問の放送日程

○萩ケーブルネットワーク、萩市総合情報施設(農
村型ケーブルテレビ)で生中継(122ch)、6月
24日から土・日曜日を除き録画放送(一部変更
となる場合があります)。

○エフエム萩(77.5MHz)で生中継。

募集



子育て支援センター行事

○育児講演会・子育て誕生会
 ■とき 6月10日(金) 午前10時～11時30分

■ところ 日の丸保育園

■演題 「子どもの発達、関わり方」

■講師 石橋剛(つよし) (発達・教育相談研究所所長)

■対象者 未就園児と保護者
 ■参加料 無料

☑️申し込み

6月3日までに、日の丸保育園内萩市子育て支援センター(25・4488)へ

講演・講座



萩ユネスコ協会文化講演会

どなたでも参加できます。

■とき 6月11日(土) 午後2時20分～3時30分

■ところ 中央公民館

■演題 「英国での勤務を終えて」

■講師 田村佳代子(かよこ) (萩市職員)

■内容 ヨーロッパの教育現場を視察して感じたことなど

■主催 萩ユネスコ協会

①問い合わせ

文化・生涯学習課 (26・5636)

障がい者おしごとネット トワーク北浦懇話会

北浦地域の事業所を対象に障がい者就労・雇用の理解に向けた懇話会を開催します。

■とき 6月16日(木) 午後1時30分～3時30分

■ところ 市民館小ホール

■内容 障がい者雇用企業による講演・意見交換、障がい者雇用に関する法改正などの説明

■主催 障がい者おしごとネットトワーク北浦 実行委員会

①問い合わせ
 ふたば園障害者就業・生活支援センターほつとわーく(21・7066)

萩図書館ライブラリースセッション(上半期)

幅広い分野の講話と懇談を楽しめます。

■とき 午後1時30分～3時

開催日	内容	講師
6月25日(土)	MIND THE GAP(マインド・ザ・ギャップ)～ギャップに気をつけて～	田村佳代子(萩市職員)
7月30日(土)	これからどう生きるか	よしたけきみひろ 吉武希海寛(NPO萩みんなの図書館会員)
8月27日(土)	潜水医学について	ひでき 玉木英樹(玉木病院院長)

■ところ 萩図書館

■定員 30人(申込不要)

■受講料 無料

①問い合わせ
 萩図書館(25・6355)

看護師等の再就職を応援

技術や情報を得て、職場復帰を目指す看護師等の方が対象です。

○再チャレンジ研修

■募集期間 6月17日まで

■研修期間 7月～9月の間5日程度

■研修会場 県内の協力病院
 看護協会直営県内訪問看護ステーション

■内容 看護についての講義・演習・見学実習

○看護職の方のつどい

■とき 6月22日(水) 午後1時30分～4時30分(受付午後1時～)

■ところ 山口県看護研修会館(防府市)

■内容 心肺蘇生看護技術演習・情報交換

※希望により保育可。

▽対象者 いずれも未就業の看護師等

▽受講料 いずれも無料

☑️申し込み

募集期間の月々金曜日、午前8時30分～午後5時に、山口県ナースセンター(0835・24・5791)へ

試験



自衛官候補生(男子)

任期制の自衛官です。

■受付期間 6月6日～6月23日

■受験資格 平成28年9月1日時点で、18歳以上27歳未満

の男子

※平成29年3月に高等学校・中等教育学校卒業予定者は9月以降に試験を実施予定。

■試験日 6月25日(土)

■試験種目 筆記試験、口述試験、適性検査、身体検査

①問い合わせ

自衛隊萩地域事務所 (22・2409)

相談



消費生活無料法律相談

■とき 6月10日(金) 午前10時～正午

■ところ 総合福祉センター

■弁護士 長谷義明(ながたよしあき)

■対象者 市内在住の方(先着4人、1人30分)

※事前予約制(当日受付可)。

☑️主催・申し込み
 萩市消費生活センター (25・0999)

人権・行政・公証相談

■とき 6月1日(水) 午前10時～正午

■ところ 市役所本庁

■相談員 人権擁護委員、行政相談委員、公証人

■内容 人権相談(家庭内・近隣間のもめごと、不当な差別・要求、その他人権に関わる相談)、行政相談(国の仕事や手続き、サービスに関すること)、公証相談(遺言書など公正証書に関すること)
 ※事前予約制(前日まで)。

☎**主催・申し込み**
 市民活動推進課
 (25・33373)

無料法律相談(予約制)

■とき 6月22日(水) 午前10時～午後3時
 ■ところ 市役所本庁
 ■弁護士 山口正之まさのぶ
 ■対象者 市内在住の方(先着12人、1人20分)

※事前予約制(6月1日から受付開始)。
 ☎**主催・申し込み**
 市民活動推進課
 (25・33373)

ふるさと山口企業合同就職フェア

来春の大学新卒予定者等の就職を支援するために行います。

■とき 6月20日(月) 午前10時～午後4時
 ■ところ ホテルかめ福(山口市)

■対象者 来春の大学・短大・専修学校等の新卒予定者、平成26年3月以降大学・短大・専修学校等の既卒者

結婚相談所

市から委嘱された専門相談員が独身男女の相談を受け、登録された方同士を紹介いたします。

■とき 6月3日(金)、4日(土)、7日(火)、10日(金)、14日(火)、17日(金)、18日(土)、21日(火)、24日(金)、26日(日)、28日(火)

午前9時～正午、午後1時～午後4時
 ■ところ 市役所第2庁舎2階
 ■対象者 市内在住で20歳以上の独身男女
 ※事前に電話で相談日を予約してください。
 ☎**主催・申し込み**
 結婚相談所(25・3421)

■参加料 無料
 ■参加企業 山口県若者就職支援センターのホームページに掲載
 ※山口会場のほか、宇部・下関・周南会場でも開催されます。詳細は山口県若者就職支援センターのホームページでご確認ください。

①**問い合わせ**
 山口会場：山口県経営者協会
 (083・922・0888)

スポーツ

ふれあいピアリンピック

障がい者の交流と親睦を深め、社会参加および自立の推進を図るため、スポーツ大会を開催します。

■とき 6月12日(日) 午前10時～午後3時
 ■ところ 市民体育館
 ■内容 玉入れ、ミニボウリング、大玉ころがし、パン食い競争等
 ■主催 ふれあいピアリンピック実行委員会
 ①**問い合わせ**
 萩市社会福祉協議会(22・2289) 藤田

ホタルを見に行こう!

6月上旬から中旬頃までの、日没後すぐから午後9時30分頃までが見頃です。

①**ホタルまつりinやまだ**

■とき 6月4日(土) 午後5時30分～10時(雨天順延)
 ■ところ 山田天神橋付近
 ■内容 神楽舞披露第20回記念大もちまき大会、地元農産物の直売、飲食コーナーなど
 ■シャトルバス 往路：午後5時30分～8時30分、復路：午後10時まで(市役所から天神橋までを20分おきに往復、片道100円)

※会場付近の道路は通行止。

■主催 ホタルまつりinやまだ実行委員会(090・1683・8468) 片岡

②**大光寺ほたる祭り**

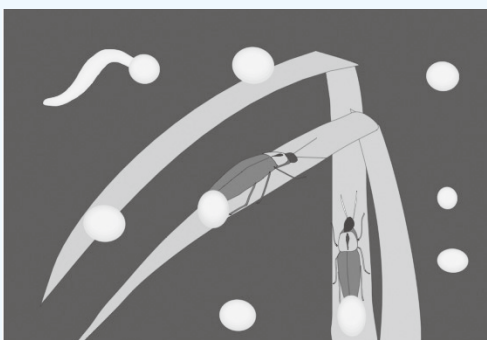
■とき 6月4日(土) 午後6時～9時(雨天中止)
 ■ところ 大光寺地区(むつみ地域吉部下)
 ■内容 くじ引き、もちまき、焼鳥、むつみ満月鍋など
 ■主催 大光寺ホタルの会
 (08388・60656) 金田

③**鈴野川ほたる祭り**

■とき 6月11日(土) 午後6時～9時(雨天決行)
 ■ところ 鈴野川小学校(いすの木周辺)(須佐地域鈴野川)

■内容 手打ちそば、鮎の塩焼きなどの飲食コーナー、トロンボン演奏など
 ■無料バス 往路：午後5時25分に旧江崎漁協発(小川支所経由)、復路：午後8時30分に会場発旧江崎漁協行

■主催 ほたる祭り実行委員会(090・3176・0834) 品川
 ①**問い合わせ**
 観光課(25・3139)



イベント

むつみB&G海洋センター
タープ無料開放

■とき 6月18日(土)～8月31日(水) 午前10時～午後6時(月曜日、祝日は休み)
※7月20日(水)までは土・日曜日のみ開放

■ところ むつみB&G体育館

■対象者 小学生以上(小学生は保護者または引率者同伴)
■問い合わせ

むつみ総合事務所地域振興部
門(08388・60211)

シャッターチャンス
ほほえみ写真展

会員18人による作品約50点を展示します。

■とき 6月10日(金)～14日(火) 午前9時～午後4時
■ところ 市民館

■主催・問い合わせ
シャッターチャンスほほえみ
(28・1444) 西元

梅林園ふれあいデー
梅もぎ体験

■とき 6月11日(土)・12日(日) 午前9時～午後3時
(時間厳守)
※なくなり次第終了。

■ところ 萩往還梅林園(椿大屋)

■内容 梅もぎ体験
※収穫した梅は、1kg1000円で購入。

■持参品 収穫用の袋
※申し込み不要。

■主催・問い合わせ
都市計画課(25・3644)

道の駅 萩・さんさん三見「日本一精度の高い
びわの種飛ばし大会」

萩商工高校生徒の協力で種飛ばしの測量を行います。たまねぎなど地元の新鮮野菜や海産物の販売、屋台の出店もあります。

■とき 6月19日(日) 午前10時～午後3時

■ところ 道の駅「萩・さんさん三見」(山陰道明石パーキングエリア)

■部門 シニア(65歳以上)の部、男性の部、女性の部、小学4～6年生の部、小学1～3年生の部、幼児の部

※参加賞あり。荒天の場合中止。

■参加料 無料

■主催・問い合わせ
道の駅 萩・さんさん三見
(27・0041)

木間ふるさとふれあい祭り

■とき 6月19日(日) 午前9時30分～午後4時

※木間地域物産展(木間豆腐、木間味噌、おすし、野菜等の販売)は6月11日(土)、12日(日)、18日(土)、19日(日)の同時開催に開催。

■ところ 木間地域活性化センター周辺

■内容 神楽舞披露(午後1時30分～2時20分)、木間小・中学生が育てた花苗の配布(午後3時)、地元の食材を使った炊き込みご飯、うどん、おぼろ豆腐の販売。軽トラック市(野菜等の販売)、もちまき(午後3時30分)、映画「八重子のハミング」木間地域ロケ風景写真展(佐々部清監督のメッセージも展示)など

■問い合わせ
企業組合木間加工センター

県立萩美術館・浦上記念館

☎24・2400

特別展 アール・ヌーヴォーのガラス

6月19日(日)まで

19世紀末から20世紀初頭にかけて欧州美術工芸界を風靡したアール・ヌーヴォー。

◎ギャラリー・ツアー
担当学芸員による作品解説です。

アール・ヌーヴォー様式のガラス工芸では世界屈指のコレクションを誇る、デュッセ

■とき 会期中の日曜日、午前11時～正午

ルドルフ美術館所蔵品から、約140点を紹介します。

■ところ 2階展示室
※観覧券が必要。

■観覧料
一般1000円、70歳以上・学生800円、18歳以下は無料

■休館日 6月13日(月)



ランプ(風景とツバメ)
エミール・ガレ、ナンシー1900-1904年頃
©Museum Kunstpalast, Düsseldorf, Foto: Walter Klein

萩高校文化祭「萩鷹祭」

■とき 6月12日(日) 午前8時55分～午後3時

■ところ 萩高等学校

■内容 吹奏楽部・合唱部による発表、3年生による模擬店、PTAバザー、有志によるバンド・ダンス、クラス展示、文化部の展示等

(27・0200)

松元ヒロソロライブ

■とき 6月25日(土) 午後7時～8時15分

■ところ サンライフ萩

■内容 パントマイムやトーク、一人コントを交えたスタンダップコメディ

※スリッパを持参ください。
■主催・問い合わせ
萩高等学校(22・0076)

ツインシネマ 上映案内

☎26・6705 ★年中無休

- レヴェナント:蘇りし者 上映中
- いしゃ先生 上映中~6/10
- 映画 暗殺教室 - 卒業編 - 上映中~6/17
- 名探偵コナン 純黒の悪魔 6/18~

■上映案内(24時間) ☎26・6706

①主催・問い合わせ

- 募集区画 5区画(先着順)
- 出店料 1区画500円
- フリーマーケット出店者の募集

▽市役所を1時間ごとに出発(往路:午前9時30分~午後1時30分、復路:午前11時~午後2時)

無料シャトルバス
会場は駐車場がないため、市役所から無料シャトルバスを運行します。

- 入場料 1500円(当日2000円)
- ※小学生以下の入場はご遠慮ください。
- ①主催・問い合わせ
- 実行委員会事務局(090・1019・9662) 有田
- 水とシャボン玉のクラウンショー
- 「フィッシュ アンド バブルス (Fish & Bubbles)」
- とき 7月2日(土) 午後2時~3時
- ところ 児童館
- 内容 イタリアからやってきたミケレ・カファッジに

エコプラザ・萩夏まつり

■とき 6月19日(日) 午前10時~午後2時

■ところ エコプラザ・萩

■内容 再生品の販売や体験教室(紙すき・廃油石けん作り等)、フリーマーケット、軽食コーナー等

①申し込み

児童館(25・1025)

※6月15日から申し込みを受け付け、整理券を配布します。

■対象者 3歳以上

■定員 150人(先着順)

■入場料 無料

①問い合わせ

エコプラザ・萩(24・5300、FAX26・9999)

航空自衛隊見島分屯基地からお知らせ

今年度の基地開庁記念行事は実施しません。

山口県現代工芸美術展

山口県在住の現代工芸美術作家の作品を展示します。

■とき 6月10日(金)~10月2日(日) 午前9時~午後5時まで(最終日は午前中のみ)

■ところ 吉賀大眉記念館(椿東)

■内容 陶芸、染色、金工などの現代工芸美術

■入館料 大人500円、高校・大学生300円、小・中学生200円

①主催・問い合わせ

吉賀大眉記念館(26・5180)

萩博物館

☎25・6447

企画展

城下町萩のひみつII

大好評にお応えして、

セカンドシーズン開幕!

7月3日(日)まで

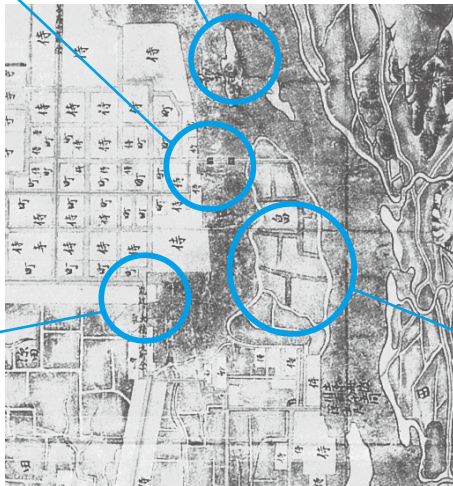
今回の企画展では江戸時代の始め頃から明治時代中ごろまでの城下町絵図を、一挙に8点公開します。これらの絵図を水面に注目して丁寧に見ていくと、萩三角州内の治水・排水が城下経営の重要事項であったことがよく見えてきます。

この当時は、現在の土原3区にあたる地域はまだ形成されていない状態。この後、江戸時代後期にかけて開発され、武家地が誕生する

「弘法寺」
「浮島」という地名も残り、
おり、当時は島であった

「渡り口橋」
対岸への渡り口

「唐樋」
入り江から塩水が入り込むことを止める唐樋(水門)が存在した



慶安五年(1652)の城下町絵図
三角州の東、松本川沿いの様子

保健ガイド

問い合わせ 健康増進課 ☎26-0500、各総合事務所

萩 地域 ※保セは保健センター ●は母子関係の行事

2	●母子相談室	9:30～萩市保セ
	●1歳児生まれ教室(H27.6月生まれ)	10:00～萩市保セ
	こころの相談日(要予約)	13:30～萩市保セ
	椿東健康づくり教室	13:30～椿東小地域ふれあいセ
3	●肺がん・大腸がん(容器配布)検診(~7/1)	萩地域各所
5	●パパママセミナー	9:30～萩市保セ
8	越ヶ浜グッドヘルス	13:30～越ヶ浜介護予防セ
9	●萩東中学校のお兄ちゃん・お姉ちゃんと遊ぼう	11:00～萩東中学校武道場
10	健康づくり応援隊体操(萩だいたい体操)	10:30～中央公園
	三見ソナタ	13:30～三見公民館
11	●休日検診	8:30～萩市保セ
13	御許町健康教室	13:30～御許町公会堂
14	●こころの相談日(要予約)	10:00～萩市保セ
	●3歳児健康診査	13:00～萩市保セ
15	●1歳6か月児健康診査	13:00～萩市保セ
17	平安古、堀内、河添地区子育て輪づくり	10:00～萩市保セ

田万川・須佐 地域

1	●大腸がん検診容器配布(~3日)	9:00～田万川総合事務所、小川支所
2	●元気もりもり体操会	9:30～須佐保セ
3	●すくすく相談・育児学級	10:00～田万川保セ
6	●田万川地域集団健診(~7日)	7:30～田万川保セ
8	●田万川地域集団健診(~9日)	7:30～小川交流セ
	子宮がん乳がん検診	13:00～田万川地域
	子宮がん乳がん検診	14:30～小川交流セ
10	●須佐地域集団健診	7:30～弥富公民館
	みんなの健康運動教室	14:00～須佐保セ
14	●須佐地域集団健診(~15日)	7:30～須佐保セ
	萩市健康体操教室	9:30～小川交流セ
	子宮がん乳がん検診	13:00～須佐保セ
	子宮がん乳がん検診	14:30～弥富公民館

川上・旭 地域

11	●おやこ交流会	10:00～川上保セ
13	●川上健康運動教室	9:30～川上公民館
14	●あさひ健康運動教室	10:00～旭マルチメディアセ

むつみ・福栄 地域

毎週	●のびのび会	10:00～福栄保セ
7	●健康づくり応援隊交流ウォーキング in たたら	9:30～紫福支所
8	●乳児相談	10:00～むつみ環境改善セ
9	●福栄楽しく体を動かす会	13:30～福栄保セ
15	●子宮がん・乳がん検診	13:00～福栄保セ
	子宮がん・乳がん検診	14:30～むつみ総合事務所

萩健康福祉センター ☎25-2667

8	●C型肝炎・B型肝炎ウイルス検査(血液検査)(要予約)	13:00～
	風しん抗体検査(血液検査)(要予約)	13:00～
	HTLV-1抗体検査(血液検査)(要予約)	13:00～
	骨髄ドナー登録会(要予約)	13:30～
	エイズ抗体即日検査(血液検査)(要予約)	14:00～、17:00～
13	●乳幼児発達クリニック	13:00～
15	●心の健康相談(要予約)	13:00～

スポーツガイド



1	●山口県会長杯北部大会(グラウンドゴルフ)	8:30～萩スポーツ広場
	学童軟式野球選手権大会	8:00～萩スポーツ広場
4	●萩市スポーツ少年団春季バレーボール大会	8:30～田万川小体育館
	旭地域 明木地区総ぐるみ親睦球技大会	9:00～旭イベント広場ほか
5	●萩市リレーカーニバル大会・萩市民陸上記録会	8:30～萩スポーツ広場
9	●さつき杯ゲートボール大会	9:00～萩甲子園球場
10	●むつみ地域 ふれあいバレーボール大会	19:30～むつみB&G海洋センター体育館
	萩レディースオープンバドミントン大会	9:00～萩武道館
11	●萩阿武中学校夏季大会(~12日)	8:00～各会場
	萩市サッカーリーグ開幕戦	9:00～萩スポーツ広場
12	●ビーチバレー山口県予選会	9:30～菊ヶ浜海水浴場
	田万川地域 親睦ソフトバレーボール大会	9:00～田万川体育館
13	●田万川地域 夏季田万川グラウンドゴルフ大会	9:00～田万川グラウンド

図書館ガイド

萩図書館 ☎25-6355
 須佐図書館 ☎08387-6-5500
 明木図書館 ☎55-0314

毎週	●まなぼう館でレッツチャレンジ!	16:30～ 須佐図書館
毎週	●ちっちなおはなし会	11:00～ 明木図書館
1	●男女共同参画図書資料展示 ~6/30	各図書館
	●手品であそぼう	15:30～ 明木図書館
8	●ちよろちよろネズミをつくろう	15:30～ 明木図書館
10	●イラスト教室	15:30～ 明木図書館
11	●れんげの会「青空おはなし会」	10:30～ 須佐図書館
15	●としょかん通信をつくろう	15:30～ 明木図書館
【休館日】 須佐図書館:6月、13月、15月 明木図書館:6月、13月		

子育てガイド



◆児童館 (25・1025) 休館日: 毎週火曜日		
毎週	●子育てアドバイス	10:00～17:00
毎週	●子育てアドバイス	10:00～14:00
毎週	●おはなしの森(子ども図書館)	11:00～
毎週	●おはなし会おひさま(子ども図書館)	14:30～
2	●子育て応援講座(おやこヨガ)(要申込、持参物:バスタオル、お茶)	10:30～11:30
8	●ベビーマッサージ教室(定員:5組)	10:00～11:30
10	●だんすダンス!	19:00～20:00
◆子ども発達支援センター からふる (22・2877)		
7	●おもちゃ図書館開館日	10:00～15:00
◆萩幼稚園 (22・0775)		
7	●未就園児開放日「ひよこ組」 ※自由遊び、手遊び、パネルシアター、紙芝居等	9:30～11:30
◆萩光塩学院幼稚園 (22・2019)		
15	●未就園児への園舎開放日「てんし組」 ※親子ヨガ、自由遊び、リズム体操、手遊び、ペープサート、パネルシアターなど	10:00～11:30



日 月 火 水 木 金 土
 1 2 3 4
 5 6 7 8 9 10 11
 12 13 14 15 16 17 18
 19 20 21 22 23 24 25
 26 27 28 29 30

情報カレンダー



**萩・阿武
健康
ダイヤル24**

24時間年中無休。
 ☎ 0120・506・322
 (通話料・相談料無料)

●萩市主催・共催の行事

夜間・休日当番医

1	水	●人権・行政・公証相談 ●人権相談	(10:00~/市役所) (10:00~/田万川コミュニティセンター、須佐総合事務所、 13:00~/むつみ農村環境改善センター)	外科	めぐみ(土原)	22・2248
				内科	わたぬぎ(東浜崎町)	25・2020
2	木			外科	大藤(椿)	21・0002
				内科	柳井(橋本町)	22・0748
3	金			外科	萩むらた(今古萩町)	25・9170
				内科	山本(椿東)	26・0077
				小児科	いわたに(椿東)	24・2100
4	土	○萩美術協会展 ~8日 ○ホテルまつりinやまだ ○大光寺ほたる祭り	(10:00~/市民館小ホール) (17:30~/山田天神橋周辺) (18:00~/吉部下・大光寺地区)	外科	都志見(江向)	22・2811
				内科	中嶋(今古萩町)	22・2206
5	日	●萩の和船大競漕 おしくらごう ○運動会(椿東小、弥富小)	(9:00~/玉江浦・橋本川下流)	内科(外科)・歯科 休日急患診療センター(椿) 26・1397		
6	月			外科	萩市民(椿)	25・1200
				内科	市原(塩屋町)	22・0184
7	火	○心配ごと相談	(13:30~/総合福祉センター)	外科	田町(東田町)	24・1234
				内科	波多野(堀内)	25・2788
8	水			外科	花宮(平安古町)	25・8738
				内科	全真会(玉江浦)	22・4106
9	木			外科	兼田(吉田町)	22・1113
				内科	萩慈生(玉江)	25・6622
10	金	●行政相談 (9:00~/福栄農業担い手育成センター、10:00~/旭活性化センター) ○高齢者写真教室「シャッターチャンスほほえみ」春季写真展 ~14日 ●消費生活無料法律相談会 (10:00~/総合福祉センター)	(9:00~/市民館第1会議室)	外科	かわかみ(椿東)	21・7538
				内科	中坪(今魚店町)	22・5430
11	土	○萩「原爆と戦争展」~13日 ○鈴野川ほたる祭り	(10:00~/市民館小ホール) (18:00~/弥富・鈴野川)	外科	萩むらた(今古萩町)	25・9170
				内科	みやうち(椿)	25・2500
12	日	○萩高校文化祭「萩鷹祭」	(8:55~/萩高等学校)	内科(外科)・歯科 休日急患診療センター(椿) 26・1397		
13	月			外科	玉木(瓦町)	22・0030
				内科	藤原(土原)	22・0781
14	火	○心配ごと相談	(9:30~/萩市社協旭事務所)	外科	大藤(椿)	21・0002
				内科	わたぬぎ(東浜崎町)	25・2020
15	水	●6月萩市議会定例会 ~29日 ○年金出張相談	(10:00~/萩市議会議場) (10:00~/須佐総合事務所)	外科	萩市民(椿)	25・1200
				内科	全真会(玉江浦)	22・4106
				小児科	いわたに(椿東)	24・2100
16	木	●行政相談	(10:00~/むつみコミュニティセンター、 13:00~/むつみ農村環境改善センター)			
17	金					

**阿北地区
休日当番医**
 AM8:30~PM5:30

5日⑧ 休日急患診療セ [内(外)科] 26・1397
 12日⑧ 弥富(弥富下) [内科] 08387・8・2311

※小児科は、3日、15日以外内科で対応します。
 ※日曜日・祝日の外科は休日急患診療センターで対応します。
 ※月~金曜の夜間当番は、午後5時~翌朝8時
 土曜の当番は、正午~翌朝8時
 日曜・祝日の当番(休日急患診療センター)は、
 午前9時~午後4時、午後5時~翌朝8時
 歯科は午前9時~正午、午後1時~3時
 ※救急医療は急患のためのものです。

※阿北地区(萩地域以外)

■当番医が緊急やむを得ず変わった場合
 消防テレホンサービス(☎ 25・7474)、萩・阿武健康ダイヤル24で確認してください。

守り！育て！いかそう！
萩のおたから

14



江崎湾と西堂寺六角堂

千人塚と一本桜



田万川地域のおたから

田万川のおたからを育んだ海彦・里彦・山彦

(推薦者：萩まちじゅう博物館推進委員会 田万川部会)

萩市の北東部に位置する田万川地域は、北は日本海に面し、天然の良港といわれる江崎湾は、漁港として栄えてきました。藩政時代には、米や蠟、紙といった「防長三白」の積み出し港として北前船などの回船が出入りし、海が「縁」となり造られた西堂寺六角堂や萩の乱後に江崎港から逃れた前原一誠を偲んだといわれる墓など、人やものが行き交った名残が現在に伝えられています。中央を流れる田万川沿いの地は、肥沃な大地で、昔から米や野菜が実り、美しい田園風景が見られます。

山々に囲まれた小川地区は、火山の噴火により生まれ平山台、上の原台地、原山台の3つの台地があり、平山星の城をはじめとする中世の山城や千人塚などの戦国時代の戦いの跡が伝わると共に、開拓された果樹園や田畑が広がっています。

これら海・里・山に育まれたおたからが、田万川のおたからです。

道の駅「ゆとりパークたまがわ」には、海・里・山の幸がそろい、季節の果物や、ジュースなどオリジナルの加工商品も多数あります。6月26日には田万川地域歴史探訪ウォーキング（問い合わせ：田万川総合事務所 08387-2-0300）が行われます。地域の歴史や文化を感じながら、田万川地域を巡ってみませんか。

表紙

災害などの緊急情報の入手は
萩市防災メールのご利用を！

萩市では、全国に先駆けて平成12年度から、市民の皆さんに、迅速に防災情報をお伝えする「萩市防災メール」を配信しています。気象情報や地震速報、避難情報などだけでなく、火災や通行止め、また防災対策に役立つ情報なども配信します。梅雨時期を前に、「万が一」起るかもしれない災害への備えとしても、ぜひご登録ください。



登録用QRコード

慶弔だより

congratulation

お誕生おめでとう

赤ちゃん

保護者

住所



congratulation

ご結婚おめでとう

夫の氏名

妻の氏名

住所



condolence

お悔やみ申し上げます

氏名

年齢

死亡日

住所



本人または親族の方の承認を得たもののみ掲載しています。(敬称略)
※5月1日～5月15日受付分