

# 萩市 津波・高潮ハザードマップ 【萩地域】

平成 23 年東日本大震災の被害



出典) 一般財団法人消防防災科学センター：災害写真データベース

平成 11 年台風 18 号の高潮被害  
【山陽小野田市】



出典) 山口県高潮ハザードマップマニュアル、平成 18 年 3 月

平成 11 年台風 18 号の高潮被害  
【山口宇部空港】



平成 16 年台風 14 号の高潮被害  
【柳井港海岸】



出典) 山口県土木建築部港湾課：山口県高潮防災情報システム

津波はいつ発生するか分かりません。津波は忘れたところにやってきます。  
今まで経験していないような巨大な高潮が発生するかもしれません。  
普段の生活の中で、住まいの水害の危険性を認識し、避難場所や避難経路、  
緊急連絡先などを家族で確認・共有しておきましょう。

平成 29 年 2 月



# 津波・高潮ハザードマップについて

津波や高潮来襲時に想定される浸水範囲と深さ、避難場所など、津波および高潮による人的被害を未然に防ぐための**早期かつ確実な避難**に必要な情報を図示したものです。  
 津波ハザードマップは「津波災害警戒区域」と「基準水位」を表示しています。  
 高潮ハザードマップは「浸水深」を表示しています。

## 津波災害警戒区域について

最大クラスの津波が発生した場合に、**住民の生命・身体に危害が生ずるおそれがある区域**を「津波災害警戒区域（イエローゾーン）」と呼びます。  
 市町等による警戒避難体制を特に整備するため、津波防災地域づくりに関する法律第53条に基づき山口県が平成28年2月に指定しました。  
 「津波災害警戒区域」は、浸水深では考慮していない津波が建物に衝突した際のせり上がりを考慮した「基準水位」が公表され、より具体的・効果的な津波対策が必要となります。

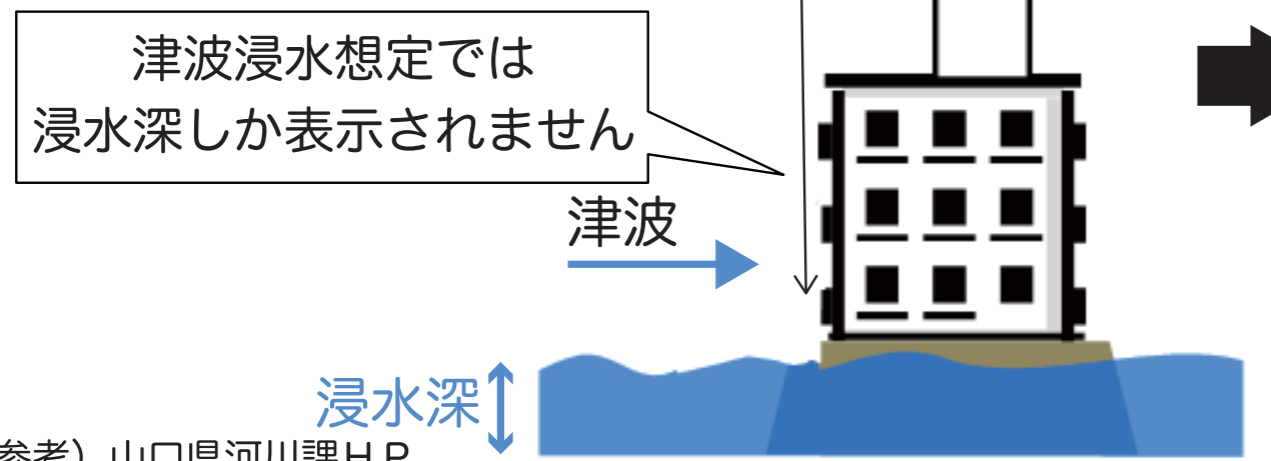
津波災害特別警戒区域についての詳細や市内各地点の基準水位は山口県河川課ホームページに掲載しています。  
[http://www.pref.yamaguchi.lg.jp/cms/a18600/bousai/tsunami\\_yellow.html](http://www.pref.yamaguchi.lg.jp/cms/a18600/bousai/tsunami_yellow.html)

### 警戒区域内に土地利用規制はありません

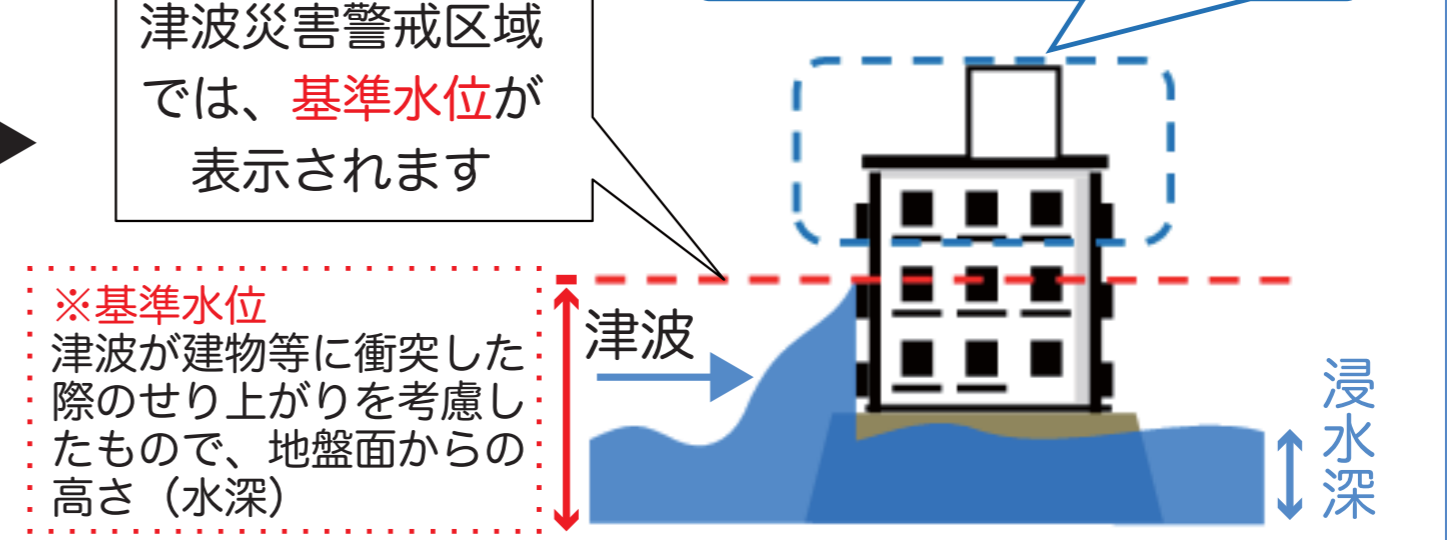
<b>市町</b> 法律に基づく行為として権限が付与 <ul style="list-style-type: none"> <li>津波ハザードマップ</li> <li>避難ビルの指定</li> <li>避難訓練の実施</li> <li>施設管理者への助言・勧告</li> </ul>	<b>避難促進施設</b> 施設管理者が避難確保計画を作成 高齢者、障害者、乳幼児等の避難を促進	<b>津波避難建築物</b> 防災用備蓄倉庫等に係る容積率が緩和 ※推進計画が必要	<b>住民等</b> 宅建業法上、取引時に、警戒区域についての説明を受けられる（重要事項説明）
--	--	---	--

### 津波災害警戒区域（都道府県知事が指定）

津波浸水想定（公表済）（都道府県知事が設定）  
 1階や2階は避難場所に指定して大丈夫？



警戒区域を指定すると避難場所の高さが明確化



参考) 山口県河川課HP

## 萩市で想定される津波

県内（日本海側）で想定される最大クラスの地震津波が発生した場合、萩市において以下の津波が来襲すると考えられています。

	見島付近 西部断層	見島北方沖 西部断層	F60 断層
三見 漁港	2.4m 41分	2.3m 70分	1.6m 65分
萩港	2.1m 43分	1.8m 71分	2.0m 67分
大井 漁港	2.0m 43分	1.5m 69分	2.0m 72分
見島 漁港	1.4m 17分	1.9m 47分	1.6m 55分
須佐 漁港	2.1m 44分	1.7m 62分	1.9m 78分
江崎 漁港	2.0m 49分	1.7m 64分	1.7m 84分

上段：最高津波水位 T.P.m  
下段：海面変動影響開始時間  
(海面変動20cm以上)

出典) 山口県津波浸水想定  
平成27年3月



【対象津波の断層位置図】

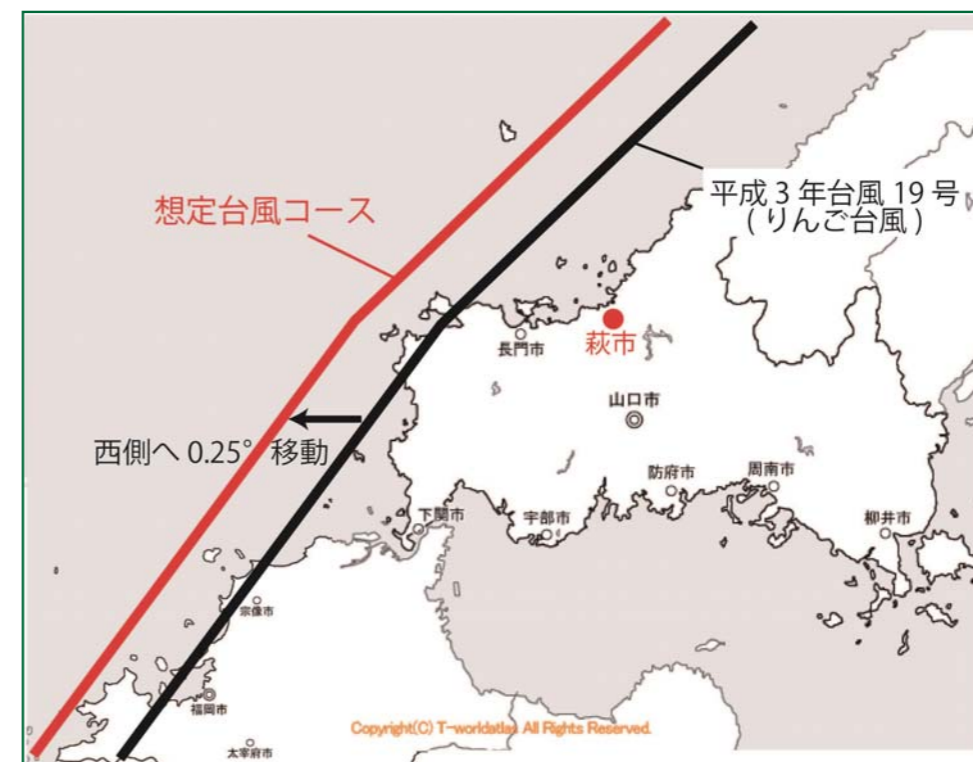
## 萩市で想定される高潮

山口県内における過去最大級の台風と同じ規模の台風が、この付近に最も大きな被害を発生させる経路を通過した場合、萩市において以下の高潮が来襲と考えられています。

	想定最大潮位※	(参考) 設計高潮位
萩市	2.58m	1.65m
萩市 (見島)	1.95m	1.29m

※) 昭和20年台風16号(枕崎台風)と同規模の台風が平成3年台風19号(りんご台風)より少し西側を移動した場合

出典) 山口県高潮浸水想定、平成27年5月



【想定台風コース】

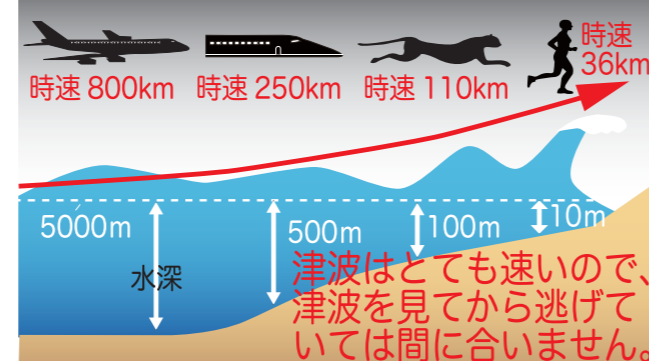
# 津波とは

海底で地震が起きると、周辺の海水全体が大きく上下に揺らされ、津波が発生します。津波は四方へ大きく・早く広がり、海岸に押し寄せます。

## 津波が発生するしくみ



## 津波の速さ



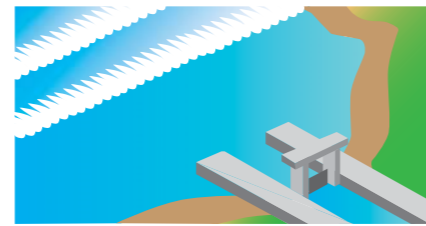
## 津波の特徴

### 怖い津波の破壊力

1～2mの津波で家屋が全壊、流出するおそれがあります。



### 津波は繰り返し来襲



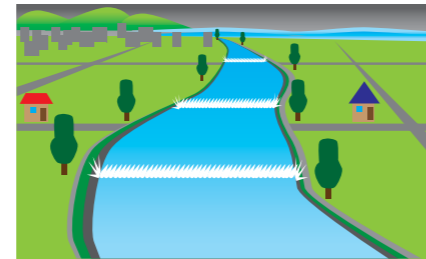
最初に到達する津波が最大とは限りません

### 浸水深が浅くても危険

0.2mの津波でも足をとられ、避難の妨げになります



### 津波は河川を遡上する



河口から侵入し、上流に逆流することがあります

# 気象庁の津波予報について

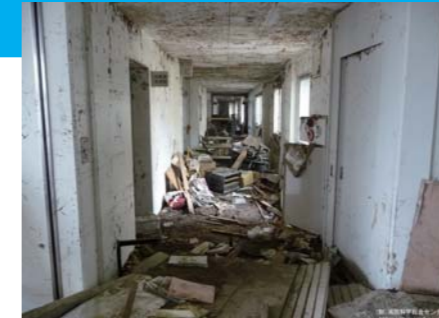
津波の発生が予想される場合、気象庁(下関地方気象台)が警報または注意報を発表します。

種類	津波注意報	津波警報	大津波警報	
予想される津波の高さ	数値での発表(発表基準)	1m (20cm<高さ≤1m)	3m (1m<高さ≤3m)	10m超 (10m<高さ)
	巨大地震の場合の表現	(表記しない)	「高い」	「巨大」
想定される被害	海の中では人は速い流れに巻き込まれる。養殖いかだが流失し小型船舶が転覆する。	標高の低いところでは津波が襲い、浸水被害が発生する。人は津波による流れに巻き込まれる。	木造家屋が全壊・流失し、人は津波による流れに巻き込まれる。	

津波予報が津波来襲に間に合わないことがあります。「揺れたら避難」を徹底しましょう。

# 既往水害に関する情報(津波)

平成23年3月11日の東北地方太平洋沖地震では巨大津波による甚大な被害が発生しました。萩市は津波による過去の災害記録は確認されていませんが、今後、萩市でも津波が発生する可能性は否定できません。



出典) 一般財団法人消防防災科学センター：災害写真データベース

# 津波から命を守るために

地震発生

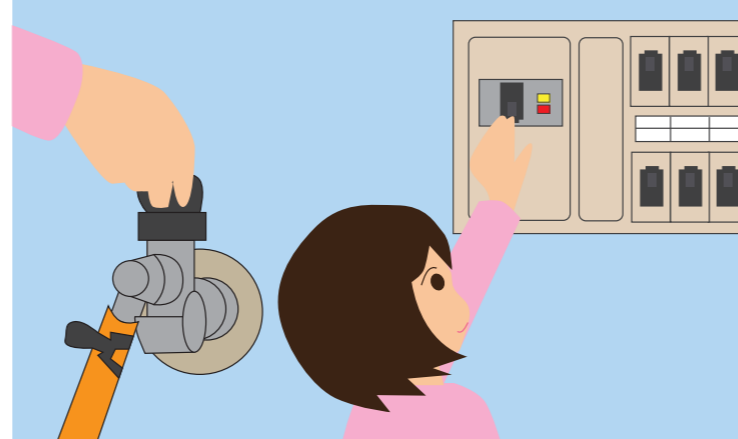
時間経過

まずは自分の身を守る



姿勢を低く！体・頭を守って！  
揺れが収まるまで動かない！

火の元確認、電源オフ



揺れが収まり、身の安全が確保されたら、火の元栓を閉め、電源ブレーカーを切りましょう。

落ち着いて状況把握し、すぐ避難

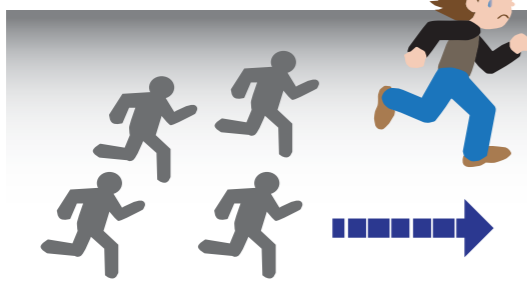


揺れを感じなくても津波警報を見たり聞いたらすぐ逃げる！！

(余裕があれば) 非常時持出品を持って避難しましょう。夜間は懐中電灯を忘れずに。

避難時の心得

自分から率先して逃げる



川には近づかない



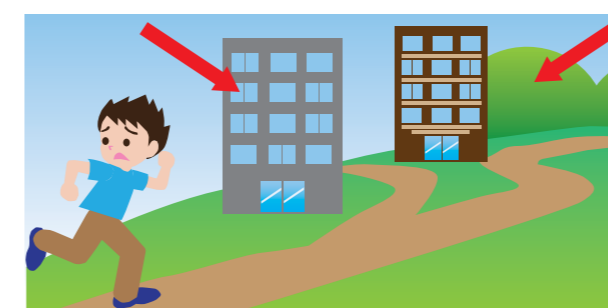
車で避難しない



津波警報が解除されるまでは絶対に戻らない



できるだけ高いところへ逃げる



正しい情報を入手し、冷静な行動をする



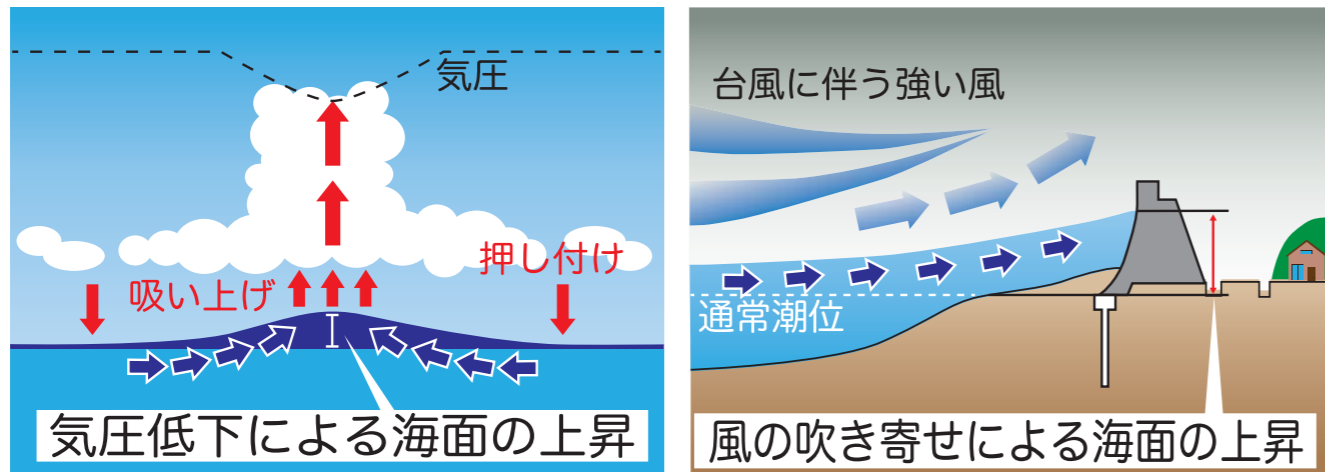
【重要ポイント】

- 災害の状況によって必要な避難行動は変化します！
- マップの浸水情報は絶対ではありません。避難の目安です！
- 受け身にならず、自ら考えて行動を！

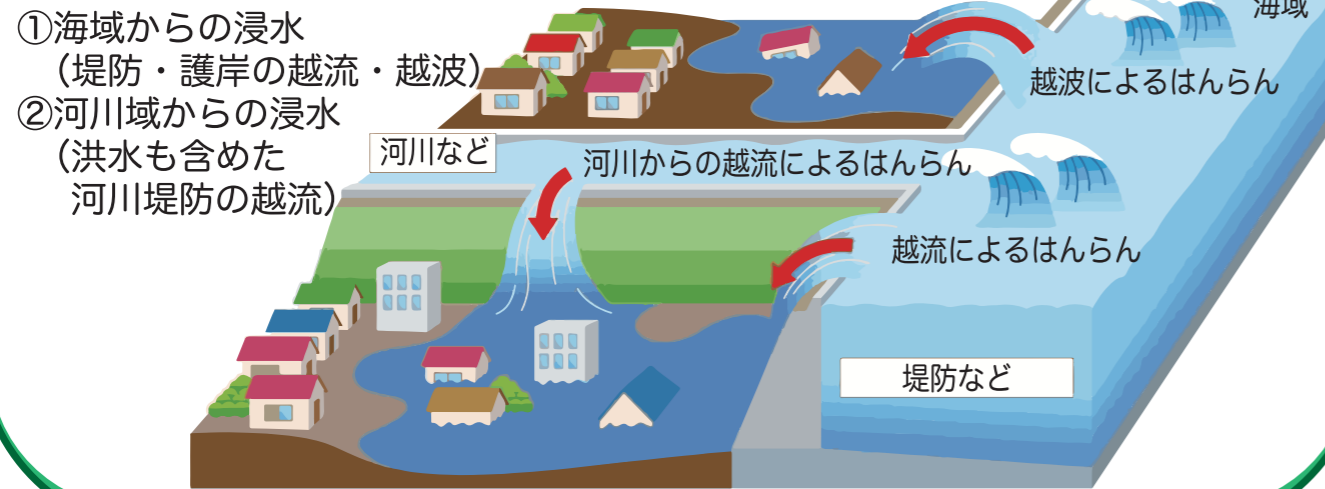
# 高潮とは

台風や発達した低気圧等が接近・通過すると、気圧低下と風の吹き寄せによって海面が異常に上昇し、高潮が発生します。

## 高潮が発生するしくみ



## 主な浸水原因について



# 高潮災害に関する防災情報

気象庁（下関地方気象台）が高潮（特別）警報を発表し、災害発生の恐れがある場合には、現場状況などを総合的に判断し、萩市が避難勧告等を発令します。

	避難準備・高齢者等避難開始	避難勧告	避難指示(緊急)
概要	被害を受ける前に避難準備させる必要があり、時間的に余裕がある場合	被害が発生し始めた等、安全な場所に避難させる必要があり、時間的に余裕がある場合	事前避難の余裕がなく、現に災害が発生し、又は危険が切迫していると判断される場合
みなさんのとるべき行動	避難に時間のかかる人は、避難場所へ移動してください。	みなさんお互い声をかけ合い、助け合い、避難場所へ避難を開始してください。	ただちに避難場所へ避難してください。もしも避難が間に合わない場合は、命を守る最大の行動をしてください。

# 既往水害に関する情報（高潮）

萩市では、平成16年8月19日に台風15号による高潮被害、平成21年7月15日には潮位の副振動による浸水被害が発生しました。今後も高潮等による浸水被害が発生する可能性があります。



撮影場所 ①：冠水した港内  
(提供者：立野両弘氏(西堂寺住職))



撮影場所 ①：潮が岸壁を乗り越える  
(提供者：立野両弘氏(西堂寺住職))

H21年7月15日の江崎港の浸水状況  
出典) 下関地方気象台：現地調査報告

# 高潮から命を守るために

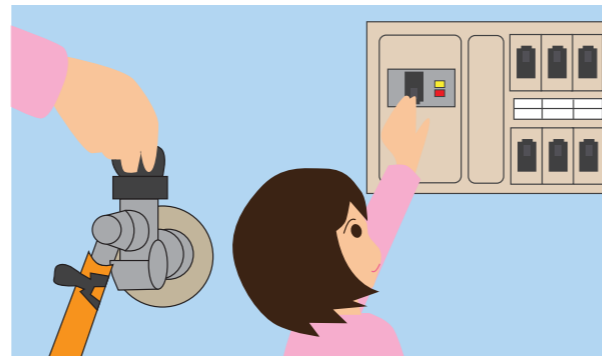
## 時間経過

### 気象情報、避難勧告等を確認



台風や低気圧が近づいて来たら、関連情報に注意しましょう。

### 火の元確認、電源オフ



避難の際は、火の元栓を閉め、電源ブレーカーを切りましょう。

### 落ち着いて状況把握し、避難行動開始



動きやすい服装に着替え、非常時持出品を持って避難しましょう。2人以上での避難を心がけましょう。夜間は懐中電灯を忘れずに。

### 避難時の心得

#### 自分から早めに避難する

- 風雨が強くなる前に避難しましょう
- 避難の呼びかけにはすぐに応じましょう
- 暗くなると危険です。夜になる前に避難しましょう



#### 足元に注意!

- 浸水すると道路と水路の区別もつかなくなります
- 棒など長いもので深い場所がないか確認しながら歩きましょう



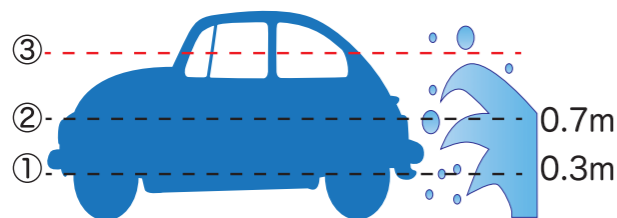
#### 近隣所に知らせてあげる

- 避難する時には近隣へ声をかけあいましょう
- できれば一緒に事前避難しましょう



#### 車は使わない!

- 災害時に自動車避難しないでください



- ①(水深30cm) 水でエンジンが動かなくなる
- ②(水深70cm) 水でドアが開かなくなる
- ③(水深がドアの上) 車ごと流される

#### 避難の服装

- 避難時は運動靴が最適です。長靴は水が入ると歩けなくなります
- 歩ける深さは大人でも膝下までが目安です
- 大人は子どもから手を離さないでください



#### 逃げ遅れたら無理はしない

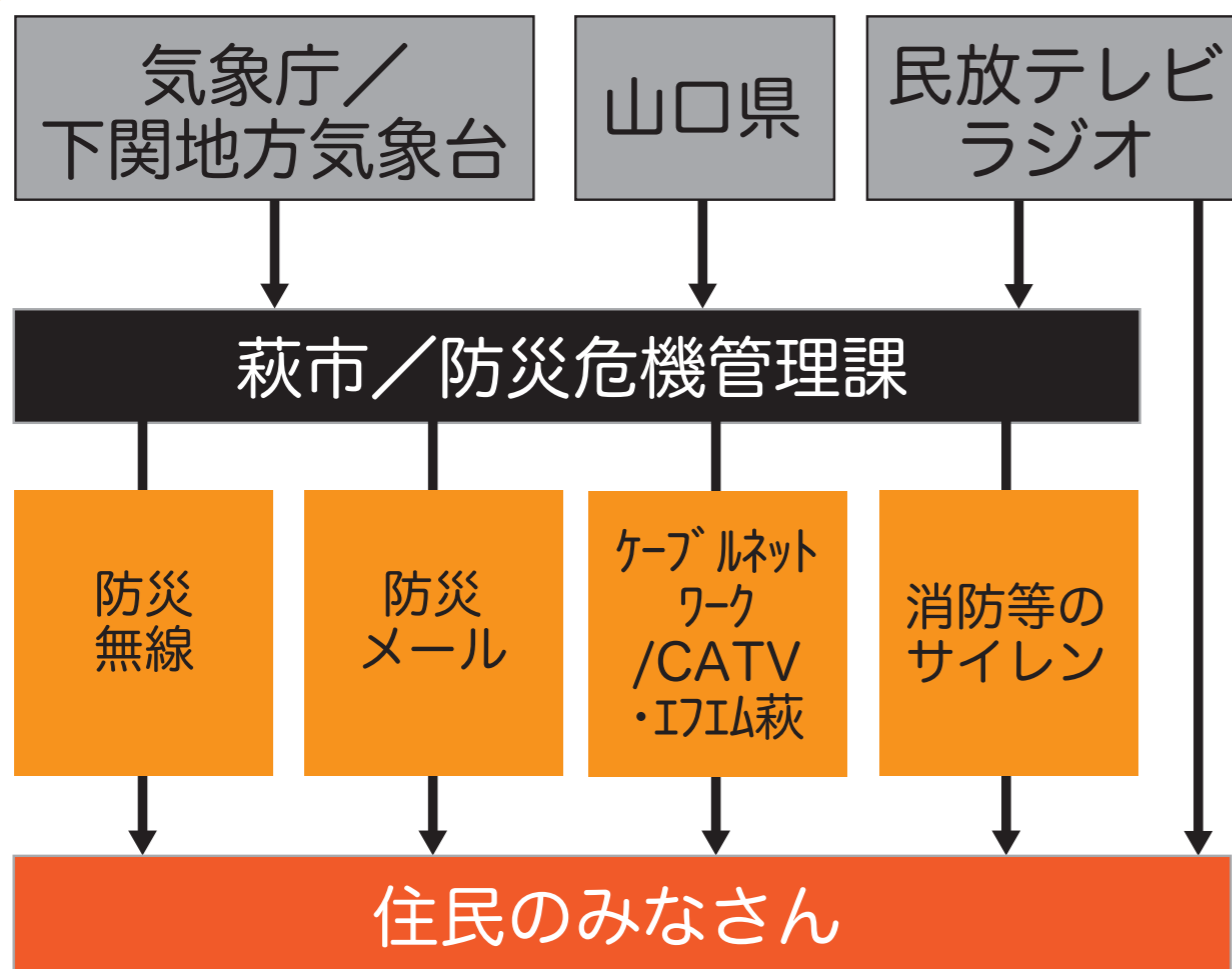
- 避難する時間がなかったら、無理に避難せず、自宅のできるだけ高い場所や、近くの安全な建物へ避難しましょう。



### 【重要ポイント】

- 災害の状況によって必要な避難行動は変化します!
- マップの浸水情報は絶対ではありません。避難の目安です!
- 受け身にならず、自ら考えて行動を!

## 防災情報の伝達経路



警報・注意報、避難に関する情報を  
上記の経路でお伝えします。  
ただし、

情報の伝達が津波の来襲に  
間に合わないことがありますので、  
「揺れたら避難」を徹底して下さい。

ゆれたら避難にゃん



## 防災情報の入手方法

- 萩市（インターネットアドレス）  
<http://www.city.hagi.lg.jp>
- 山口県土木防災情報システム  
<http://y-bousai.pref.yamaguchi.jp>
- 山口県防災情報メール  
上記の県防災情報システムから登録できます

## 萩市防災メールに登録しましょう

携帯電話やパソコンに24時間、防災、気象、地震、津波、火災情報を  
電子メールでお知らせします。（緊急地震速報は配信しません）

萩市役所

防災情報



ご家庭のパソコンや携帯電話

### ●登録方法

「hagi@xpressmail.jp」へ電子メールを送信  
すると、登録・変更メールが届きます。  
本文中のURLにアクセスして、必要事項を  
選択して登録して下さい。

※登録メールが届かない場合  
xpressmail.jp と lg.jp のドメインから送信  
されるURL付きメールが受信できるように  
設定して下さい。

設定方法は取扱説明書や携帯電話販売店で確認して下さい

登録用のQRコード

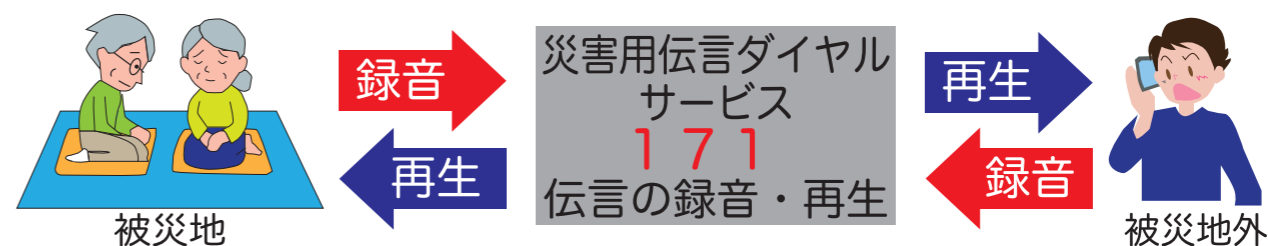


解除用のQRコード



## 災害用伝言ダイヤル(171)

災害発生時に提供される、NTTのサービスです。安否確認にご利用下さい。  
サービスの開始はテレビ・ラジオ・インターネット等で通知されます。



伝言の録音・再生は「171」をダイヤルし、利用ガイダンスに従って下さい。

- ▶ 録音 171 → 1 → 市外局番から電話番号 → 伝言を録音する
- ▶ 再生 171 → 2 → 市外局番から電話番号 → 伝言が再生される

注) 被災地の方も被災地外の方も、被災地の方の電話番号を市外局番から入力して下さい。  
※詳しくは、NTT西日本ホームページをご覧ください。NTT西日本へお問い合わせ下さい。



## 日頃からの準備・心構え

### ハザードマップを活用し、 万が一に備えましょう！

#### ①家族防災会議をやりましょう

- ・ 自宅、避難場所、経路を確認
- ・ 実際に歩き、所用時間を確認
- ・ 家族の役割、連絡方法を確認



#### ②非常持出品を準備しましょう

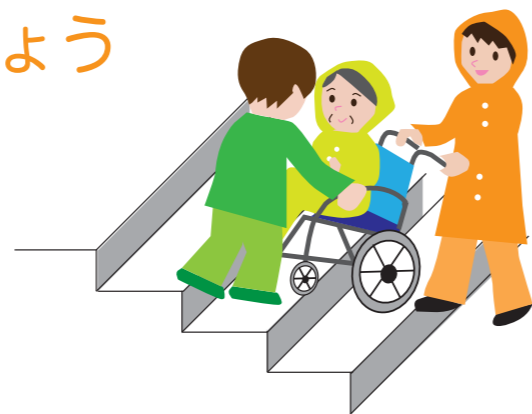
- ※ 家族状況に応じて必要な用品を追加しましょう
- ※ 3カ月に1回は用品を点検しましょう

品目	品目
非常食 <input type="checkbox"/>	救急セット <input type="checkbox"/>
飲料水 <input type="checkbox"/>	タオル <input type="checkbox"/>
懐中電灯 <input type="checkbox"/>	衣類、下着類 <input type="checkbox"/>
携帯ラジオ <input type="checkbox"/>	貴重品 <input type="checkbox"/>
予備電池 <input type="checkbox"/>	常用薬 <input type="checkbox"/>



#### ③隣近所で助け合いましょう

- ・ 隣近所と災害時に助け合える人間関係を維持しましょう



## 避難訓練の実施

災害発生時に冷静に行動するには、**平時からの心構えと準備、そして訓練**がとても大切です。  
自治会・町内会が実施する避難訓練には率先して参加しましょう。



## 他のハザードマップ

### マップの種類（災害種別）

河川洪水ハザードマップ

土砂災害ハザードマップ

地震ゆれやすさマップ

ため池ハザードマップ

※) 萩市ホームページからPDF版がダウンロードできます。  
<http://www.city.hagi.lg.jp/soshiki/7/2483.html>

## 萩市指定の緊急避難場所、避難所の一覧

最寄りの「緊急避難場所」、「避難所」を確認しましょう

	避難場所	所在地	津波		高潮		海拔(m)	階層		避難場所	所在地	津波		高潮		海拔(m)	階層
			緊急避難場所	避難所	緊急避難場所	避難所						緊急避難場所	避難所	緊急避難場所	避難所		
1	萩市立萩東中学校	萩市大字土原556-1	○	■			1.9	2階建	48	萩市民体育館	萩市大字椿3395-1	○	■	○	■	3.4	3階建
2	萩市立萩東中学校グラウンド	萩市大字土原556-1	○				1.9	-	49	萩市民体育館駐車場	萩市大字椿3395-1	○		○		3.4	-
3	アトラス萩店駐車場	萩市大字御許町42-1	○				2.6		50	椿西小学校	萩市大字椿3332-1	○	■	○	■	3.9	一部2階建
4	明倫小学校	萩市大字江向475	○	■			2.3	1階建	51	椿西小学校グラウンド	萩市大字椿3332-1	○		○		3.5	-
5	明倫小学校グラウンド	萩市大字江向475	○				2.1	-	52	萩ウェルネスパーク	萩市大字椿73-7	○		○		28.6	
6	萩市総合福祉センター	萩市大字江向356-5	○	■			2.6	2階建	53	白水小学校	萩市大字山田4522	○	■	○	■	9.4	3階建
7	中央公園	萩市大字江向552-2	○				2.8	-	54	白水小学校グラウンド	萩市大字山田4522	○		○		9.2	-
8	山口県立萩商工高等学校	萩市大字平安古町544	○	■			2.4	1階建	55	白水会館	萩市大字山田4633-12	○	■	○	■	6.7	2階建
9	山口県立萩商工高等学校グラウンド	萩市大字平安古町544	○				2.4	-	56	観音院	萩市大字山田5148	○	■	○	■	9.1	1階建
10	萩市立萩西中学校	萩市大字堀内261	○	■	○	■	5.0	2階建	57	藤野の山	萩市大字山田	○		○		37.9	-
11	萩市立萩西中学校グラウンド	萩市大字堀内261	○		○		4.7	-	58	三見出張所（三見公民館）	萩市三見2393	○	■	○	■	11.5	2階建
12	山口県立萩高等学校	萩市大字堀内132	○	■	○	■	4.9	1階建	59	三見小・中学校	萩市三見3523-1	○	■	○	■	10.2	1階建
13	山口県立萩高等学校グラウンド	萩市大字堀内132	○		○		4.5	-	60	三見小・中学校グラウンド	萩市三見3523-1	○		○		8.7	-
14	海潮寺	萩市大字北古萩町50	○	■	○	■	6.7	1階建	61	潮音寺	萩市三見3182	○		○		29.9	
15	亨徳寺	萩市大字北古萩町66	○	■	○	■	8.1	1階建	62	市道水無線（高架橋下付近）	萩市三見 飯井	○		○		16.8	-
16	本行寺	萩市大字北古萩町67	○	■	○	■	7.5	1階建	63	道の駅萩・さんさん三見	萩市三見1028-2	○		○		51.9	
17	萩光学院	萩市大字東田町15	○	■			2.2	2階建	64	大井出張所（大井公民館）	萩市大井1404-1	○	■			5.4	2階建
18	住の江保育園グラウンド	萩市大字浜崎町240	○		○		5.1	-	65	旧大井小学校グラウンド	萩市大井1447-2	○				6.3	-
19	萩地方合同庁舎	萩市大字平安古町599-3	○				1.9	4階建	66	大井小・中学校	萩市大井1126	○	■	○	■	14.2	1階建
20	外濠公園	萩市大字堀内367他	○		○		8.0	-	67	大井小・中学校グラウンド	萩市大井1126	○		○		8.7	-
21	藍場川観光駐車場	萩市大字川島68他	○		○		3.6	-	68	大井坂本公会堂	萩市大井5038-1	○		○	■	10.1	1階建
22	陶芸の村公園展望広場	萩市大字椿東迫田177-2	○		○		81.1	-	69	大井鷺山	萩市大井 大井港	○		○		25.0	-
23	陶芸の村公園運動広場	萩市大字椿東弘法谷190-3	○		○		55.8	-	70	市道浦線	萩市大井 大井浦	○		○		15.6	-
24	陶芸の村公園隣接広場	萩市大字椿東弘法谷1300-2	○		○		37.5	-	71	周鹿寺（しゅうようじ）	萩市大井3243	○		○		18.1	-
25	陶芸の村公園交流広場	萩市大字椿東弘法谷1300-2	○		○		45.9	-	72	高倉神社	萩市大井 貞平	○		○		51.8	-
26	陶芸の村公園展示広場	萩市大字椿東椎原1287-2	○		○		62.3	-	73	大島小・中学校グラウンド	萩市大島211	○		○		27.8	-
27	陶芸の村公園駐車場	萩市大字椿東椎原1282	○		○		55.5	-	74	大島小・中学校	萩市大島211	○	■	○	■	28.7	1階建
28	陶芸の村公園催物広場	萩市大字椿東迫田179	○		○		41.5	-	75	市道大島第4幹線 防火水槽No3付近	萩市大島赤穂瀬前	○		○		29.1	-
29	松陰神社集会所	萩市大字椿東1537	○	■	○	■	6.5	2階建	76	相島小・中学校	萩市相島9	○	■	○	■	45.4	1階建
30	椿東小学校	萩市大字椿東2710-1	○	■	○	■	8.7	1階建	77	相島小・中学校グラウンド	萩市相島9	○		○		45.9	-
31	椿東小学校グラウンド	萩市大字椿東2710-1	○		○		6.2	-	78	相島文化センター	萩市相島13-1	○	■	○	■	49.7	1階建
32	山口県立萩総合支援学校（※福祉避難所）	萩市大字椿東5816-1	○	■	○	■	3.5	1階建	79	檀島中央部	萩市檀島	○		○		63.8	-
33	山口県立萩総合支援学校グラウンド（※福祉避難所）	萩市大字椿東5816-1	○		○		3.4	-	80	旧見島中学校	萩市見島953-1	○	■	○	■	23.6	1階建
34	至誠館大学	萩市大字椿東5000	○	■	○	■	26.9		81	見島体育館	萩市見島2002-14	○	■	○	■	16.1	1階建
35	至誠館大学グラウンド	萩市大字椿東5000	○		○		23.0	-	82	見島体育館グラウンド	萩市見島2002-14	○		○		16.1	-
36	合同宿舎第二椿東住宅	萩市大字椿東2929-12他	○		○		2.8	4階建	83	上田万生活改善センター	萩市大字上田万2210-5	○	■	○	■	9.5	1階建
37	鶴江台	萩市大字椿東 鶴江台	○		○		22.0	-	84	田万川コミュニティセンター（江崎公民館）	萩市大字江崎338	○	■	○	■	31.5	3階建
38	萩反射炉高台	萩市大字椿東4898-1他	○		○		14.9	-	85	田万川体育館	萩市大字江崎338	○	■	○	■	33.6	一部2階建
39	萩夏みかんセンター	萩市大字椿東4860	○		○		18.4		86	田万川グラウンド	萩市大字江崎349-1	○		○		26.2	-
40	越ヶ浜小学校	萩市大字椿東6088	○	■	○	■	3.0	1階建	87	本町集会所	萩市大字江崎1087	○	■	○	■	8.0	
41	越ヶ浜小学校グラウンド	萩市大字椿東6088	○		○		3.0		88	田万川中学校グラウンドの一部	萩市大字下田万1070	○		○		27.2	-
42	越ヶ浜中学校	萩市大字椿東6089-4	○		○	■	3.0	1階建	89	萩・石見カントリー倶楽部(株)駐車場	萩市大字下田万897	○		○		25.3	-
43	越ヶ浜中学校グラウンド	萩市大字椿東6089-4	○		○		3.0		90	須佐総合事務所	萩市大字須佐4570-5	○	■	○	■	4.7	3階建
44	山口県漁協山口はぎ統括支店（越ヶ浜支店）	萩市大字椿東6446-5	○		○	■	1.3	3階建	91	須佐公民館・須佐文化センター	萩市大字須佐4570-1	○	■	○	■	4.8	3階建
45	越ヶ浜保育園グラウンド	萩市大字椿東1189-361	○		○		16.8	-	92	須佐中学校	萩市大字須佐5200-1	○	■	○	■	34.3	一部2階建
46	越ヶ浜地区緑地公園（首なし地蔵）	萩市大字椿東 笠山	○		○		28.8	-	93	須佐中学校グラウンド	萩市大字須佐5200-1	○		○		31.6	-
47	市道大渡吉田線	萩市大字椿東 大渡	○		○		64.3	-	94	育英小学校グラウンド	萩市大字須佐4371	○		○		4.7	-

### 【緊急避難場所】

津波等による危険が切迫した状況において、住民のみなさん等が**命の安全を確保するために緊急的に避難する場所**

### 【避難所】

避難した住民のみなさん等が**災害の危険性がなくなるまで滞在する一時的な施設**

### 海拔標高表示

萩市内には、464箇所以上の「海拔表示シート」が設置されています。

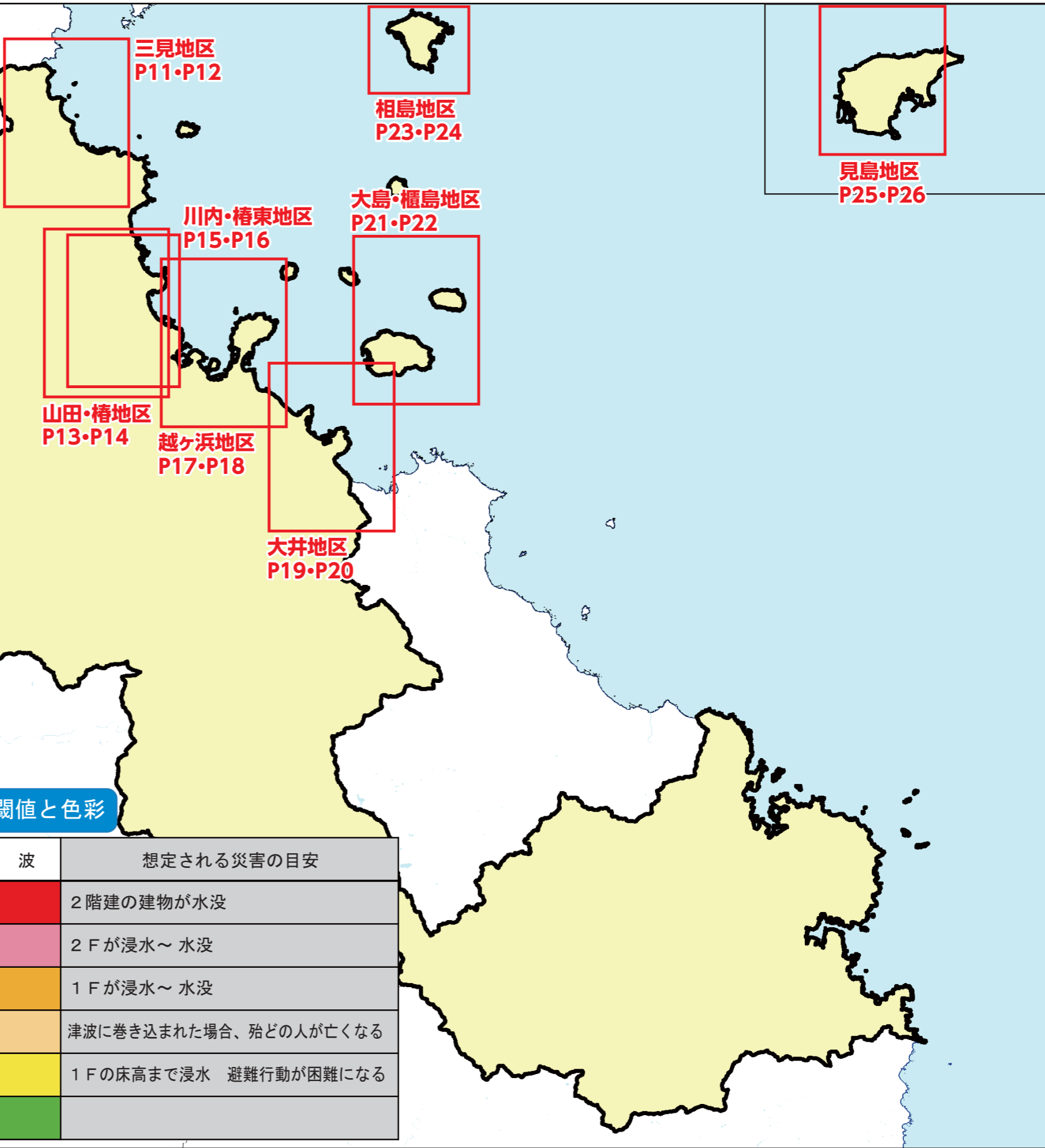
最寄りの「シート」を確認し、自宅周辺の土地の高さ（海拔標高）を把握しておきましょう。



### 我が家の防災メモ

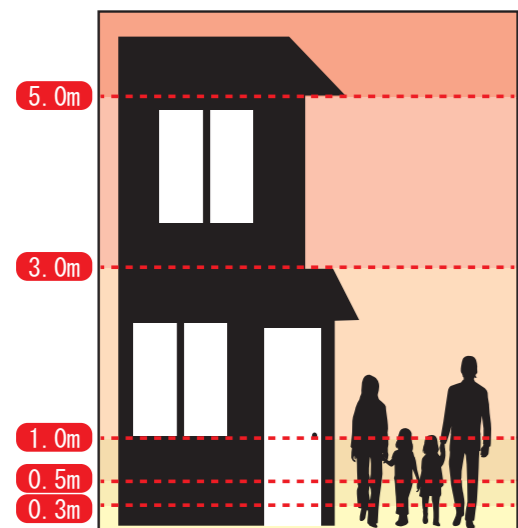
住宅に関するメモ		避難に関するメモ		家族に関するメモ	
世帯主		緊急避難場所		氏名	
住所	萩市 番地	避難所		生年月日	
建物名 部屋番号		集合場所		血液型	
目標物		緊急連絡先		既往歴など	
		特記事項			

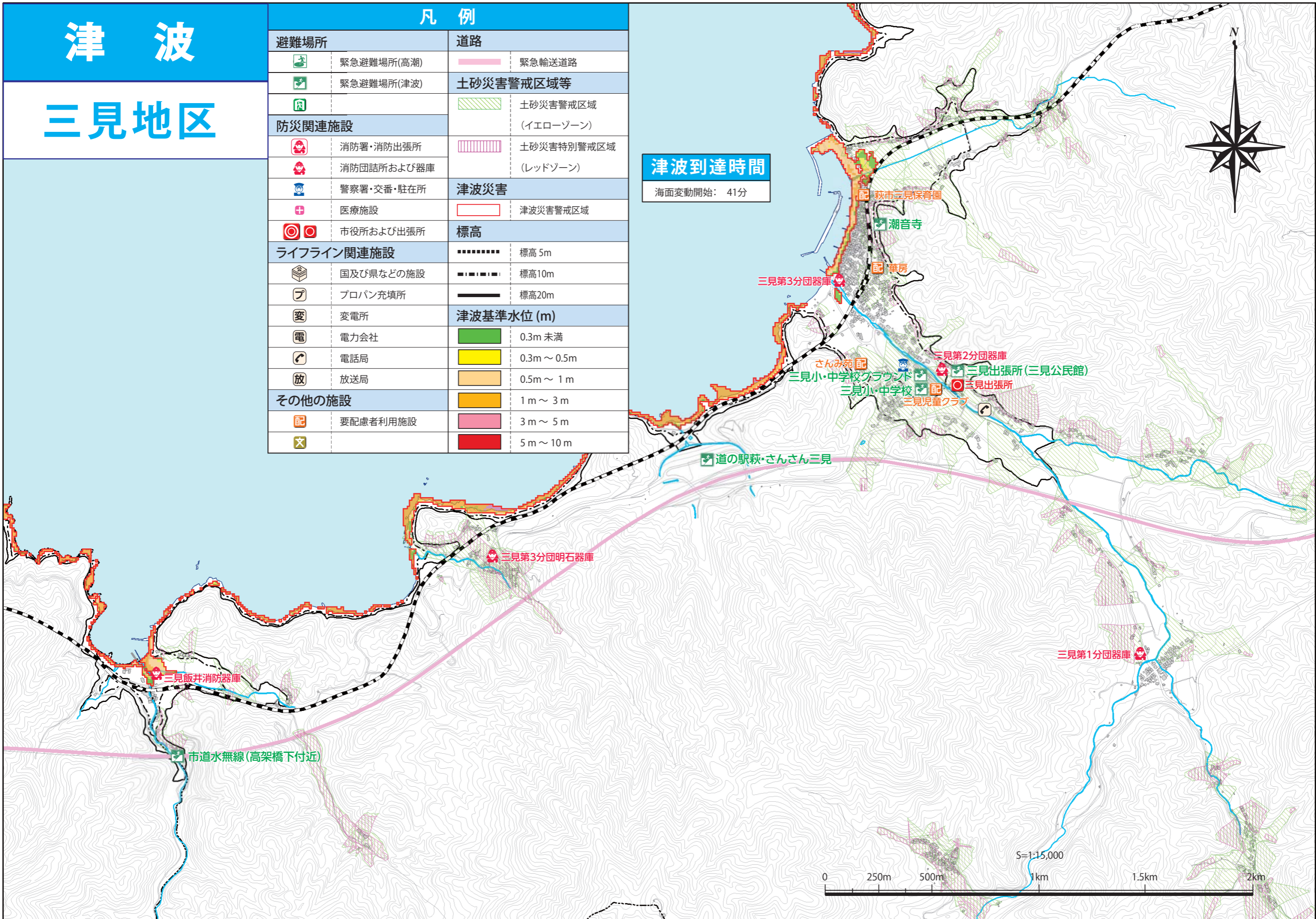
# 索引図



浸水深（基準水位）の閾値と色彩

閾値	高潮	津波	想定される災害の目安
5.0m			2階建の建物が水没
3m ~ 5m			2Fが浸水 ~ 水没
1m ~ 3m			1Fが浸水 ~ 水没
0.5m ~ 1m			津波に巻き込まれた場合、殆どの人が亡くなる
0.3m ~ 0.5m			1Fの床高まで浸水 避難行動が困難になる
0.3m 未満			

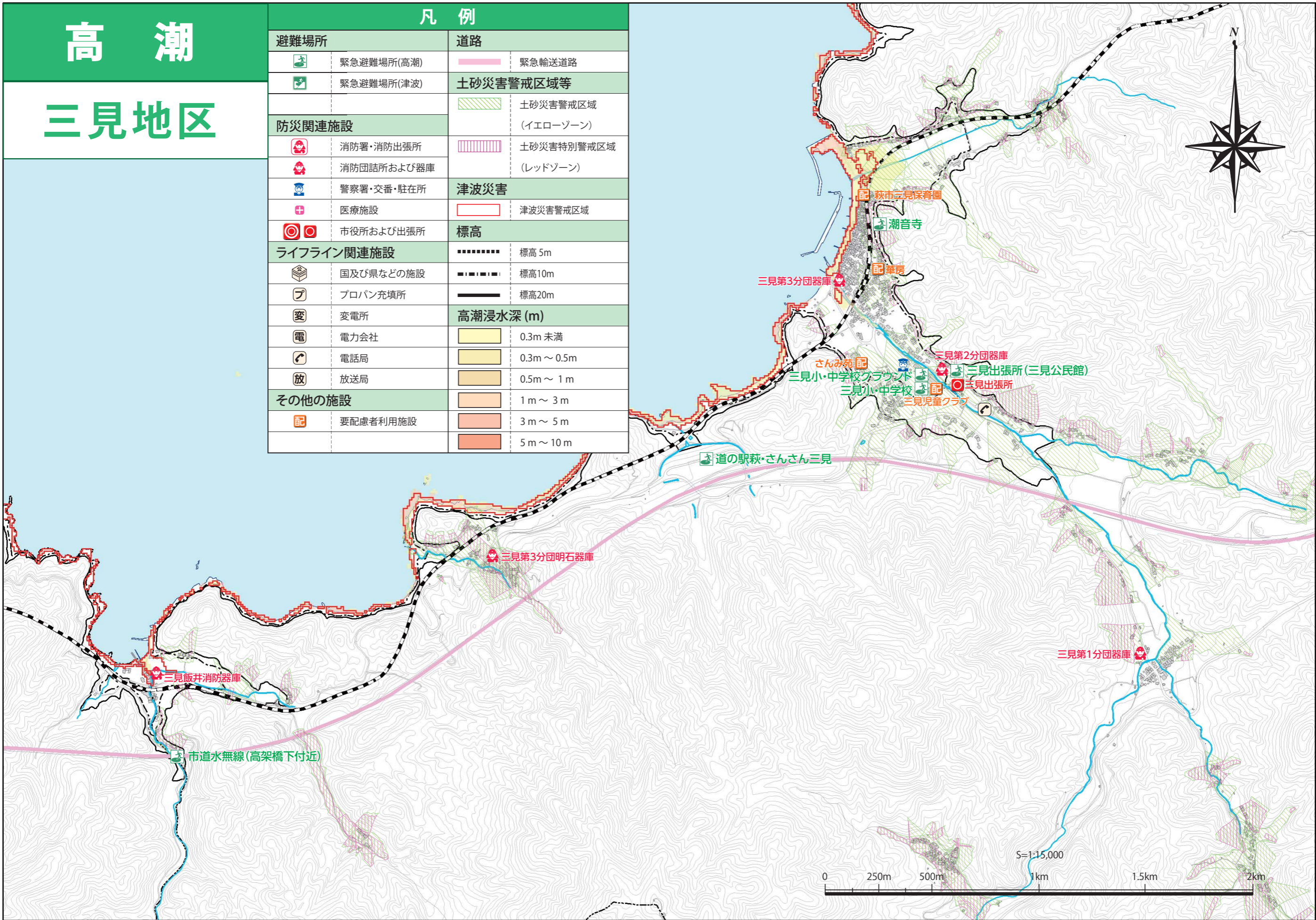




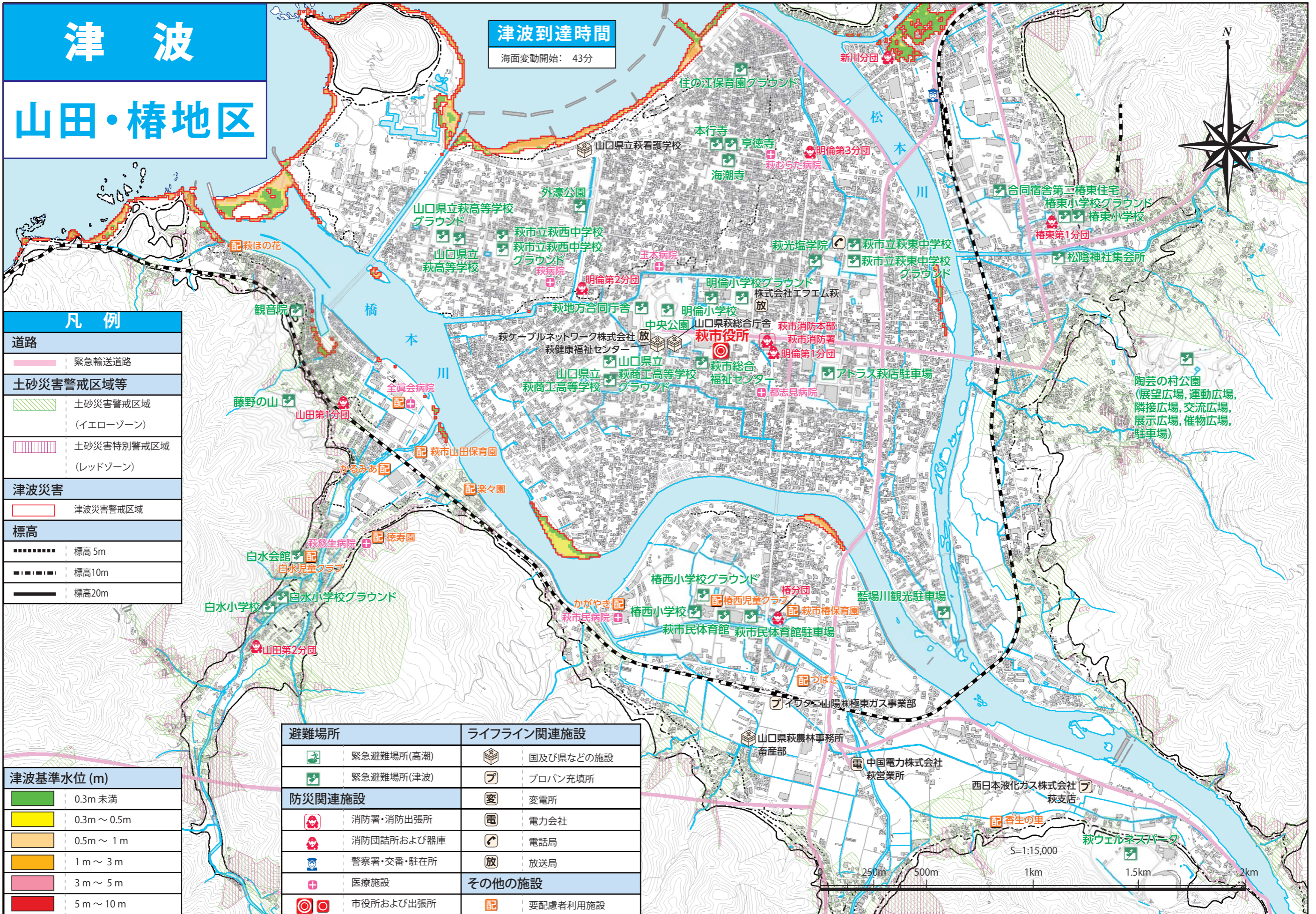
◆ご注意◆想定は絶対ではありません。このマップに示した災害警戒区域外でも、浸水被害が発生する可能性は否定できません。

# 高潮 三見地区

凡例	
<b>避難場所</b>	<b>道路</b>
緊急避難場所(高潮)	緊急輸送道路
緊急避難場所(津波)	<b>土砂災害警戒区域等</b>
	土砂災害警戒区域 (イエローゾーン)
	土砂災害特別警戒区域 (レッドゾーン)
<b>防災関連施設</b>	<b>津波災害</b>
消防署・消防出張所	津波災害警戒区域
消防団詰所および器庫	
警察署・交番・駐在所	<b>標高</b>
医療施設	標高5m
市役所および出張所	標高10m
<b>ライフライン関連施設</b>	標高20m
国及び県などの施設	<b>高潮浸水深 (m)</b>
プロパン充填所	0.3m 未満
変電所	0.3m ~ 0.5m
電力会社	0.5m ~ 1m
電話局	1m ~ 3m
放送局	3m ~ 5m
<b>その他の施設</b>	5m ~ 10m
要配慮者利用施設	

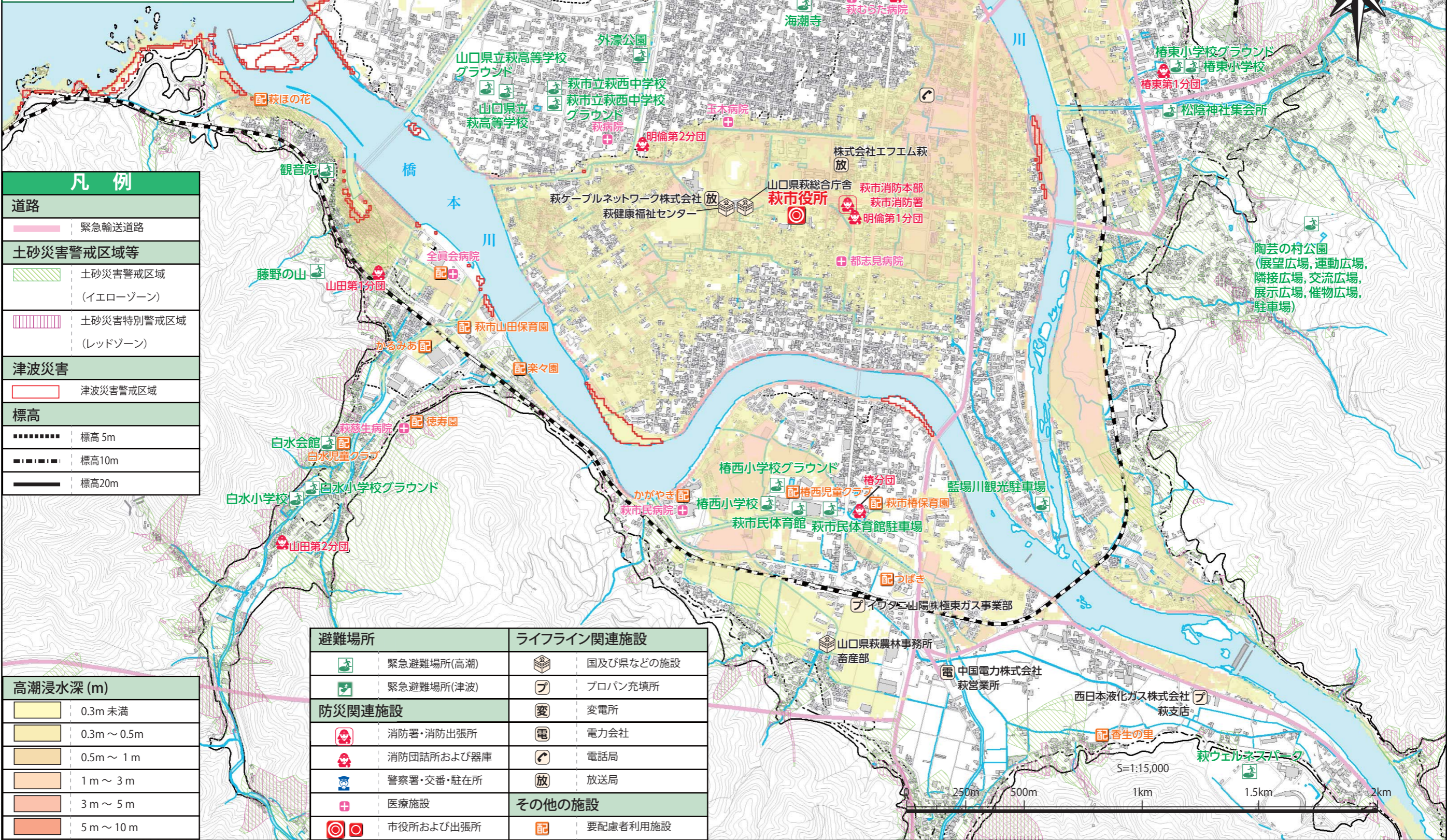


◆ご注意◆想定は絶対ではありません。このマップに示した浸水域以外でも、浸水被害が発生する可能性は否定できません。



◆ご注意◆想定は絶対ではありません。このマップに示した災害警戒区域外でも、浸水被害が発生する可能性は否定できません。

# 高潮 山田・椿地区

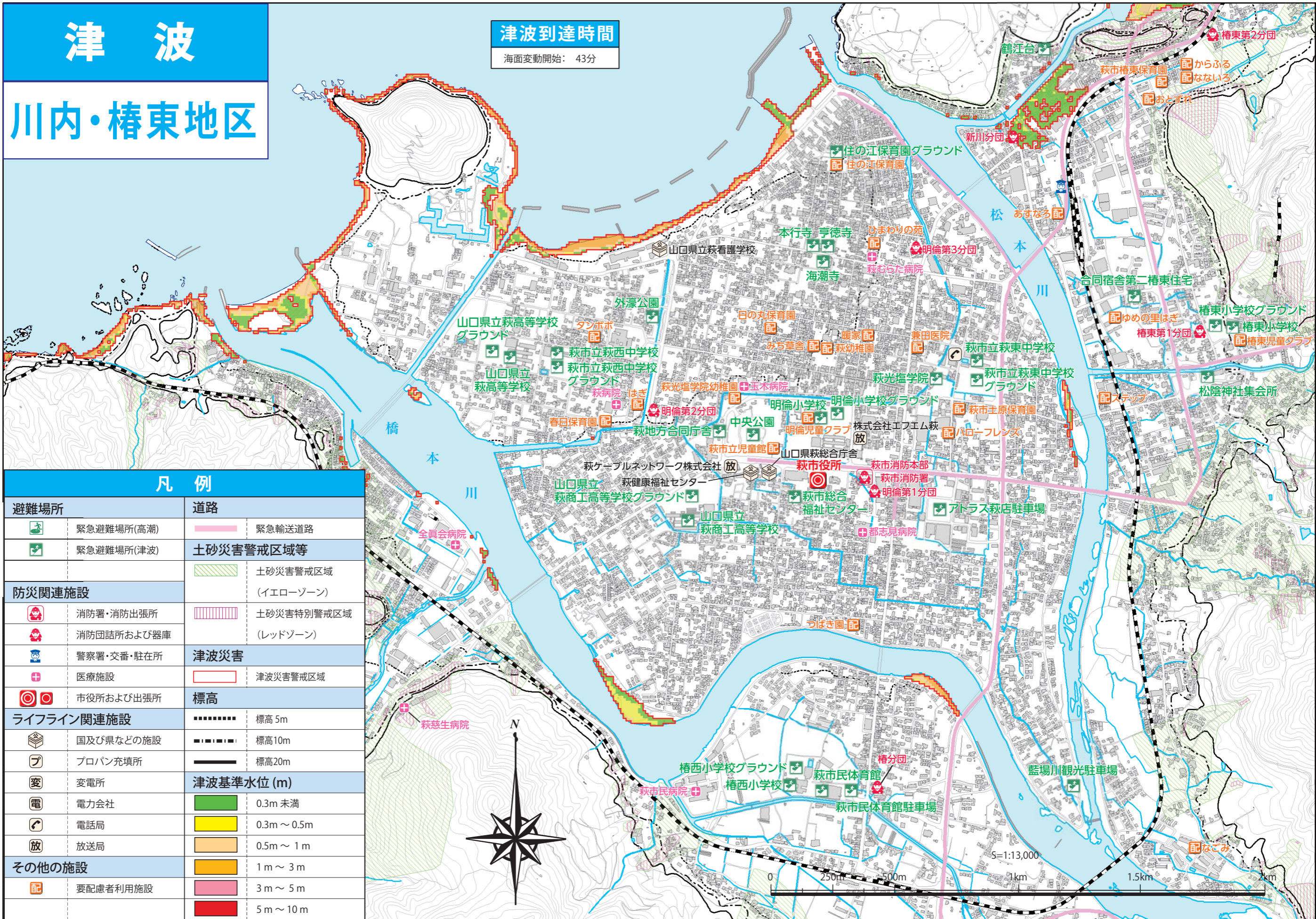


凡例	
<b>道路</b>	
	緊急輸送道路
<b>土砂災害警戒区域等</b>	
	土砂災害警戒区域 (イエローゾーン)
	土砂災害特別警戒区域 (レッドゾーン)
<b>津波災害</b>	
	津波災害警戒区域
<b>標高</b>	
	標高 5m
	標高 10m
	標高 20m

高潮浸水深 (m)	
	0.3m 未満
	0.3m ~ 0.5m
	0.5m ~ 1m
	1m ~ 3m
	3m ~ 5m
	5m ~ 10m

避難場所	ライフライン関連施設	
緊急避難場所(高潮)	国及び県などの施設	
緊急避難場所(津波)	プロパン充填所	
<b>防災関連施設</b>		
消防署・消防出張所	変電所	
消防団詰所および器庫	電力会社	
警察署・交番・駐在所	電話局	
医療施設	放送局	
市役所および出張所	<b>その他の施設</b>	
	要配慮者利用施設	

◆ご注意◆想定は絶対ではありません。このマップに示した浸水域以外でも、浸水被害が発生する可能性は否定できません。



# 津波

## 川内・椿東地区

津波到達時間  
海面変動開始: 43分

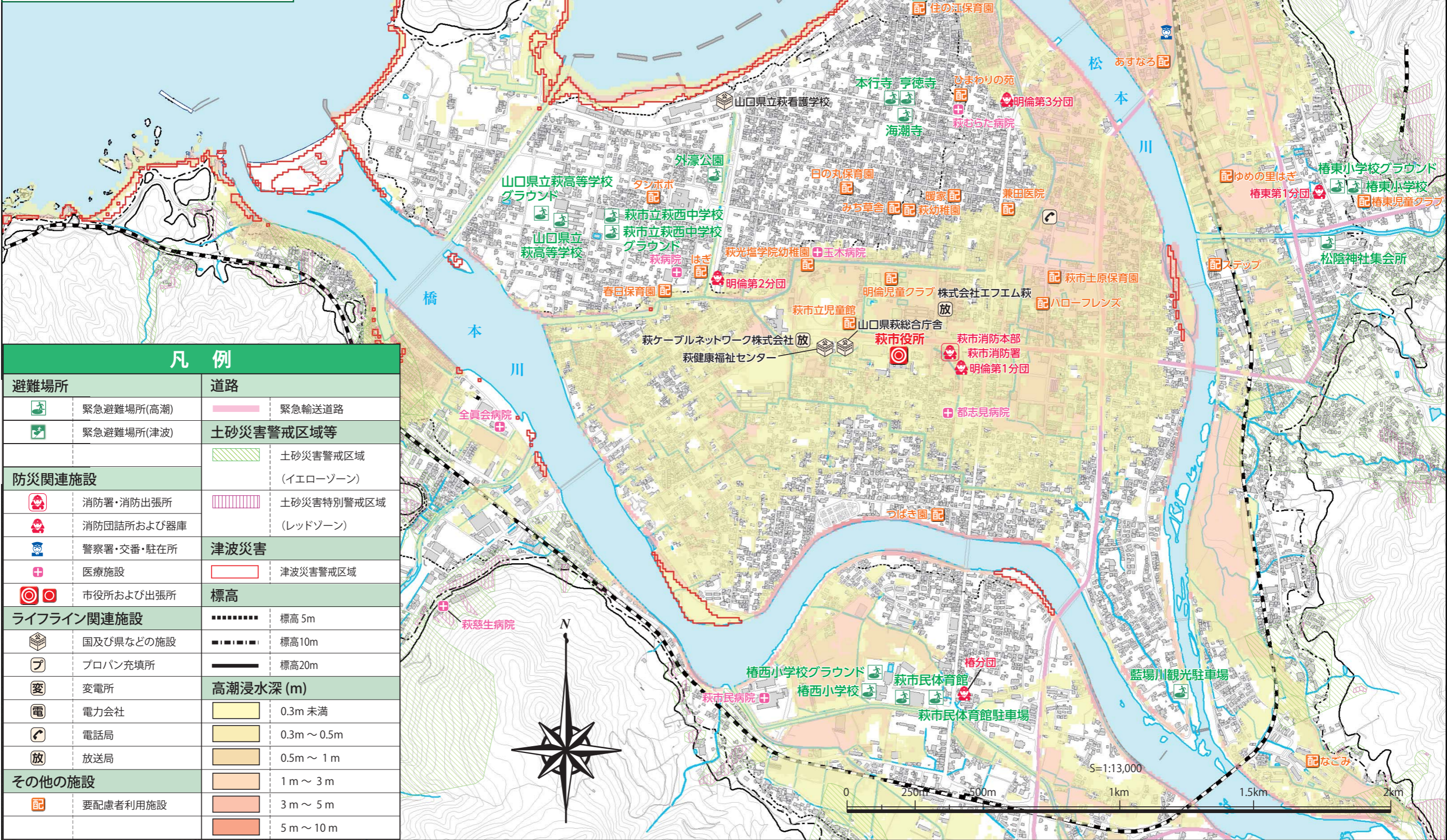
凡例	
<b>避難場所</b>	<b>道路</b>
緊急避難場所(高潮)	緊急輸送道路
緊急避難場所(津波)	<b>土砂災害警戒区域等</b>
	土砂災害警戒区域 (イエローゾーン)
<b>防災関連施設</b>	土砂災害特別警戒区域 (レッドゾーン)
消防署・消防出張所	<b>津波災害</b>
消防団詰所および器庫	津波災害警戒区域
警察署・交番・駐在所	<b>標高</b>
医療施設	標高 5m
市役所および出張所	標高 10m
<b>ライフライン関連施設</b>	標高 20m
国及び県などの施設	<b>津波基準水位 (m)</b>
プロパン充填所	0.3m 未満
変電所	0.3m ~ 0.5m
電力会社	0.5m ~ 1m
電話局	1m ~ 3m
放送局	3m ~ 5m
<b>その他の施設</b>	5m ~ 10m
要配慮者利用施設	

◆ご注意◆想定は絶対ではありません。このマップに示した災害警戒区域外でも、浸水被害が発生する可能性は否定できません。



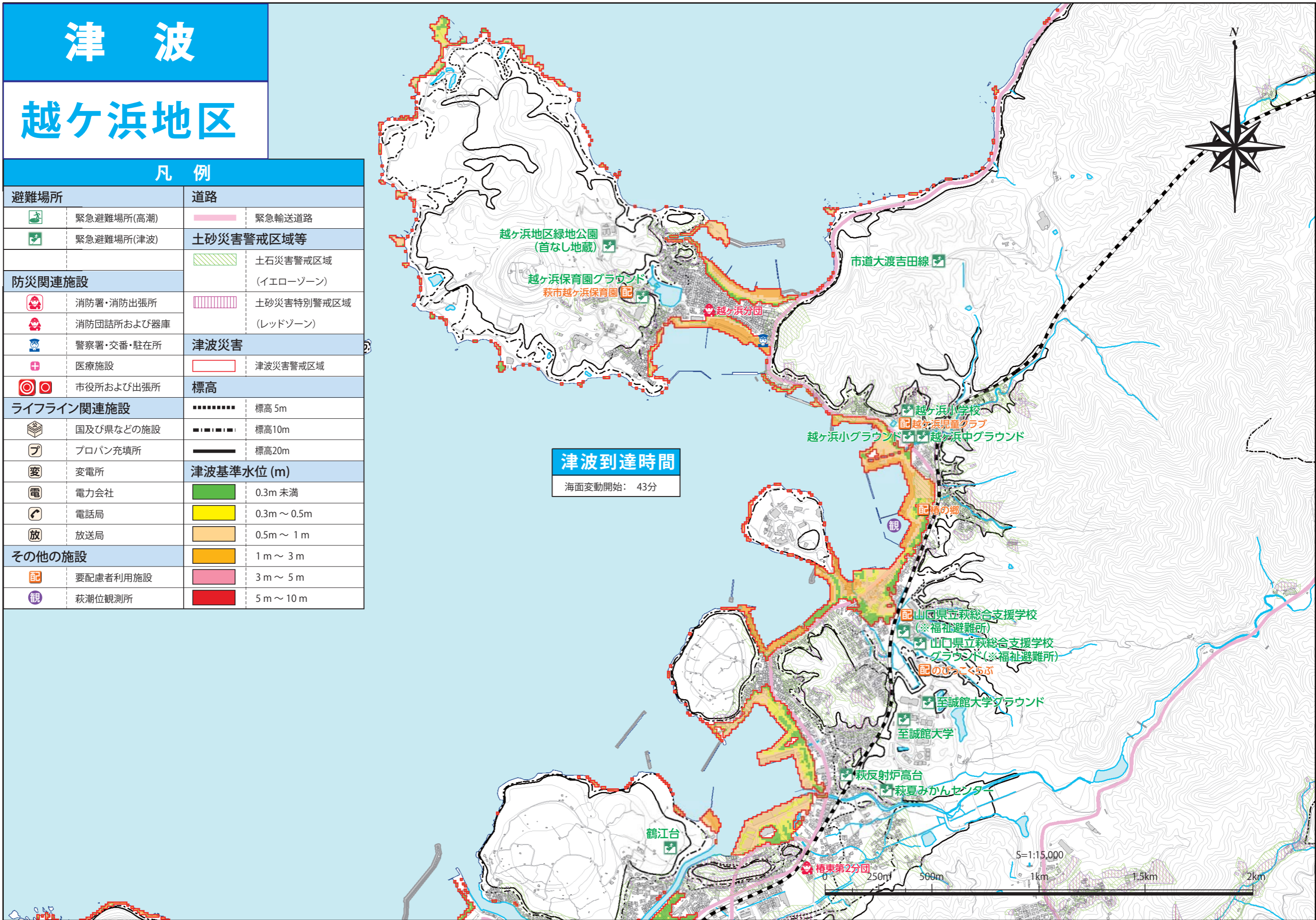
# 高潮

## 川内・椿東地区



凡例	
<b>避難場所</b>	<b>道路</b>
緊急避難場所(高潮)	緊急輸送道路
緊急避難場所(津波)	<b>土砂災害警戒区域等</b>
	土砂災害警戒区域 (イエローゾーン)
<b>防災関連施設</b>	土砂災害特別警戒区域 (レッドゾーン)
消防署・消防出張所	<b>津波災害</b>
消防団詰所および器庫	津波災害警戒区域
警察署・交番・駐在所	<b>標高</b>
医療施設	標高 5m
市役所および出張所	標高 10m
<b>ライフライン関連施設</b>	標高 20m
国及び県などの施設	<b>高潮浸水深 (m)</b>
プロパン充填所	0.3m 未満
変電所	0.3m ~ 0.5m
電力会社	0.5m ~ 1m
電話局	1m ~ 3m
放送局	3m ~ 5m
<b>その他の施設</b>	5m ~ 10m
要配慮者利用施設	

◆ご注意◆想定は絶対ではありません。このマップに示した浸水域以外でも、浸水被害が発生する可能性は否定できません。



津波		越ヶ浜地区	
凡例			
避難場所		道路	
	緊急避難場所(高潮)		緊急輸送道路
	緊急避難場所(津波)	土砂災害警戒区域等	
			土石災害警戒区域 (イエローゾーン)
防災関連施設			土砂災害特別警戒区域 (レッドゾーン)
	消防署・消防出張所	津波災害	
	消防団詰所および器庫		津波災害警戒区域
	警察署・交番・駐在所	標高	
	医療施設		標高5m
	市役所および出張所		標高10m
ライフライン関連施設			標高20m
	国及び県などの施設	津波基準水位 (m)	
	プロパン充填所		0.3m 未満
	変電所		0.3m ~ 0.5m
	電力会社		0.5m ~ 1 m
	電話局		1 m ~ 3 m
	放送局		3 m ~ 5 m
その他の施設			5 m ~ 10 m
	要配慮者利用施設		
	秋潮位観測所		

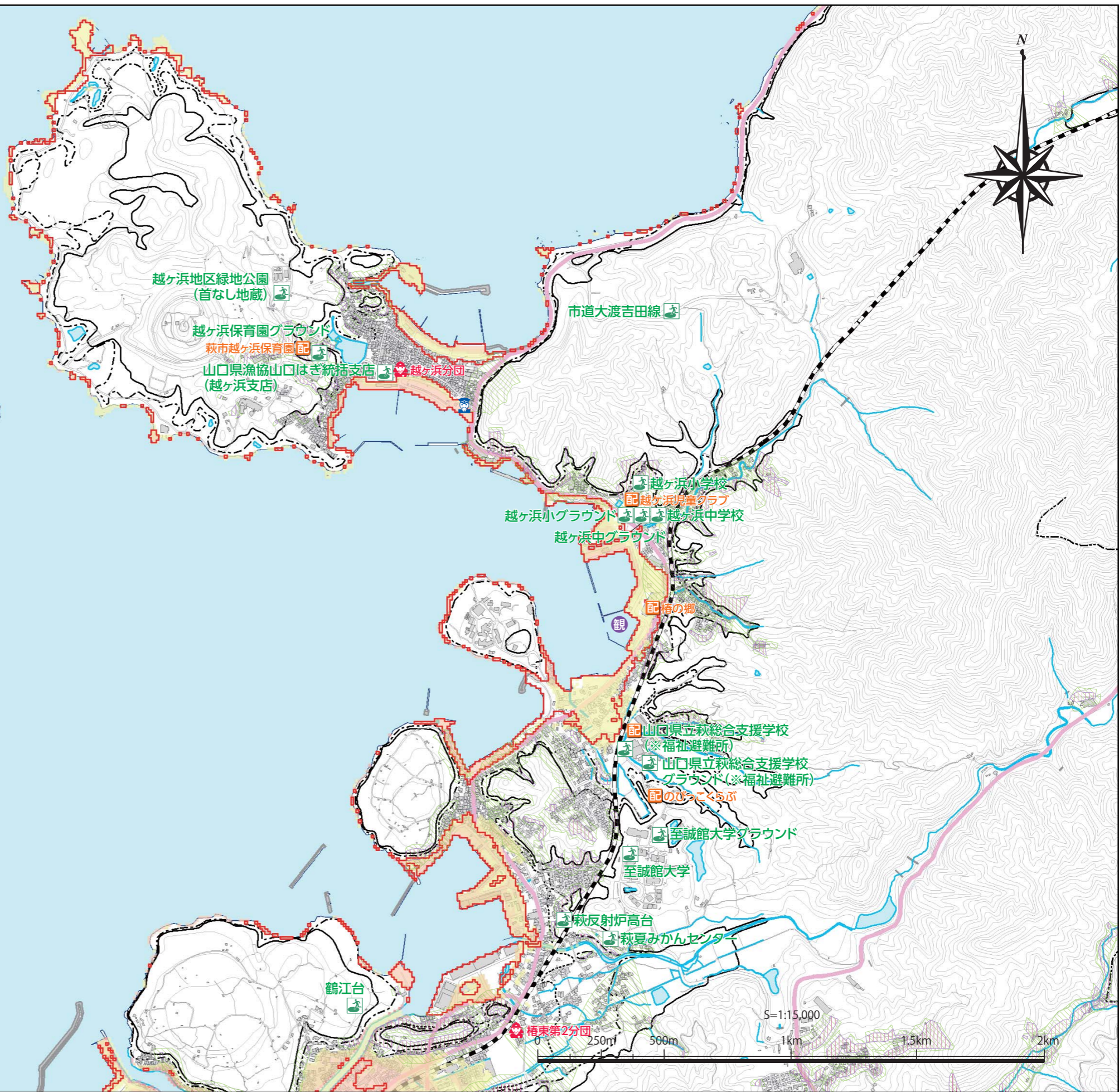
**津波到達時間**  
海面変動開始: 43分

◆ご注意◆想定は絶対ではありません。このマップに示した災害警戒区域外でも、浸水被害が発生する可能性は否定できません。

# 高潮

## 越ヶ浜地区

凡例			
避難場所		道路	
	緊急避難場所(高潮)		緊急輸送道路
	緊急避難場所(津波)	土砂災害警戒区域等	
防災関連施設			土石災害警戒区域 (イエローゾーン)
	消防署・消防出張所		土砂災害特別警戒区域 (レッドゾーン)
	消防団詰所および器庫	津波災害	
	警察署・交番・駐在所		津波災害警戒区域
	医療施設	標高	
	市役所および出張所		標高5m
ライフライン関連施設			標高10m
	国及び県などの施設		標高20m
	プロパン充填所	高潮浸水深 (m)	
	変電所		0.3m 未満
	電力会社		0.3m ~ 0.5m
	電話局		0.5m ~ 1 m
	放送局		1 m ~ 3 m
その他の施設			3 m ~ 5 m
	要配慮者利用施設		5 m ~ 10 m
	秋潮位観測所		

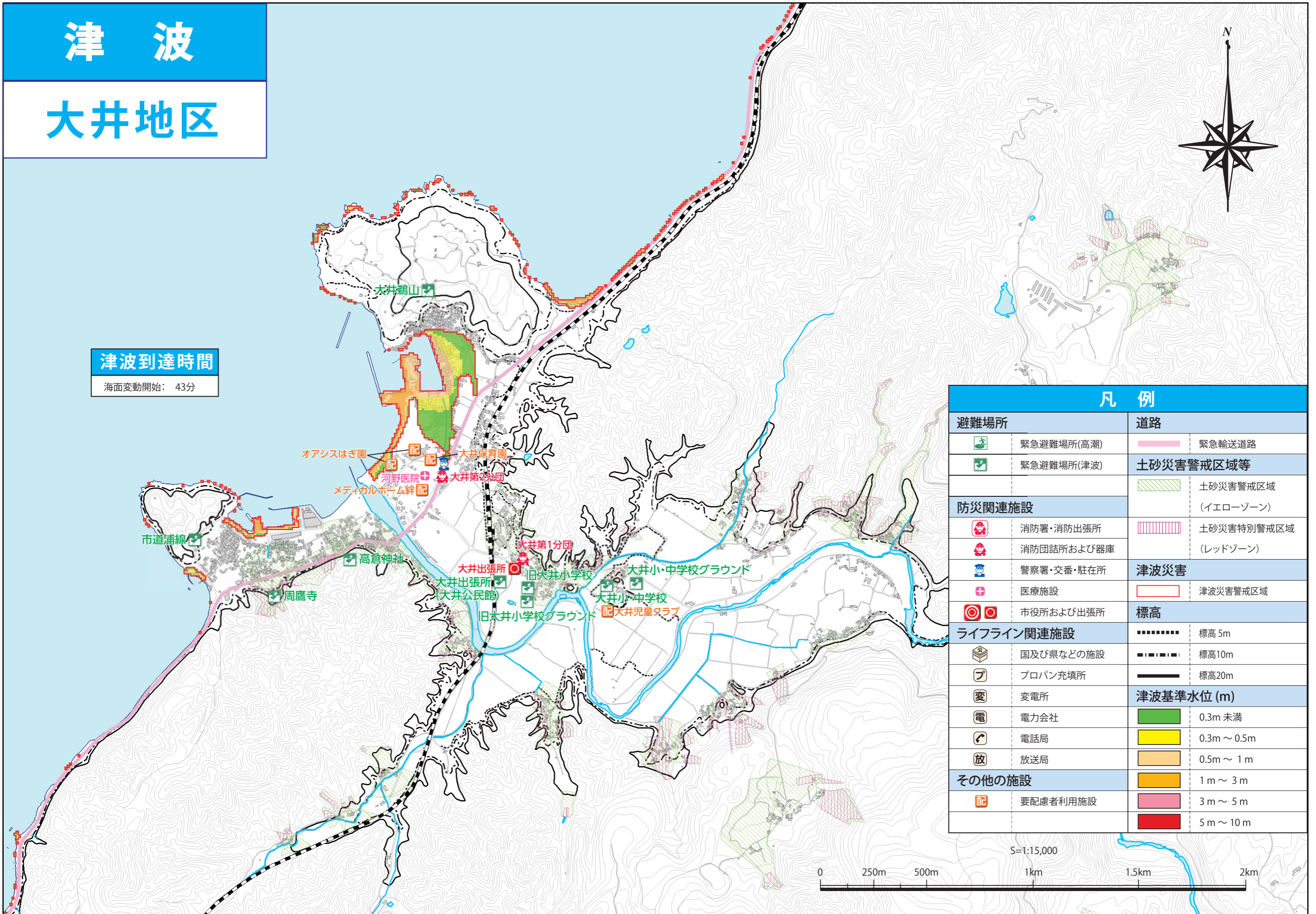


◆ご注意◆想定は絶対ではありません。このマップに示した浸水域以外でも、浸水被害が発生する可能性は否定できません。

# 津波 大井地区

津波到達時間

海面変動開始: 43分



凡例	
<b>避難場所</b>	<b>道路</b>
緊急避難場所(高潮)	緊急輸送道路
緊急避難場所(津波)	<b>土砂災害警戒区域等</b>
	土砂災害警戒区域 (イエローゾーン)
<b>防災関連施設</b>	土砂災害特別警戒区域 (レッドゾーン)
消防署・消防出張所	<b>津波災害</b>
消防団詰所および器庫	津波災害警戒区域
警察署・交番・駐在所	<b>標高</b>
医療施設	標高5m
市役所および出張所	標高10m
<b>ライフライン関連施設</b>	標高20m
国及び県などの施設	<b>津波基準水位 (m)</b>
プロパン充填所	0.3m 未満
変電所	0.3m ~ 0.5m
電力会社	0.5m ~ 1m
電話局	1m ~ 3m
放送局	3m ~ 5m
<b>その他の施設</b>	5m ~ 10m
要配慮者利用施設	

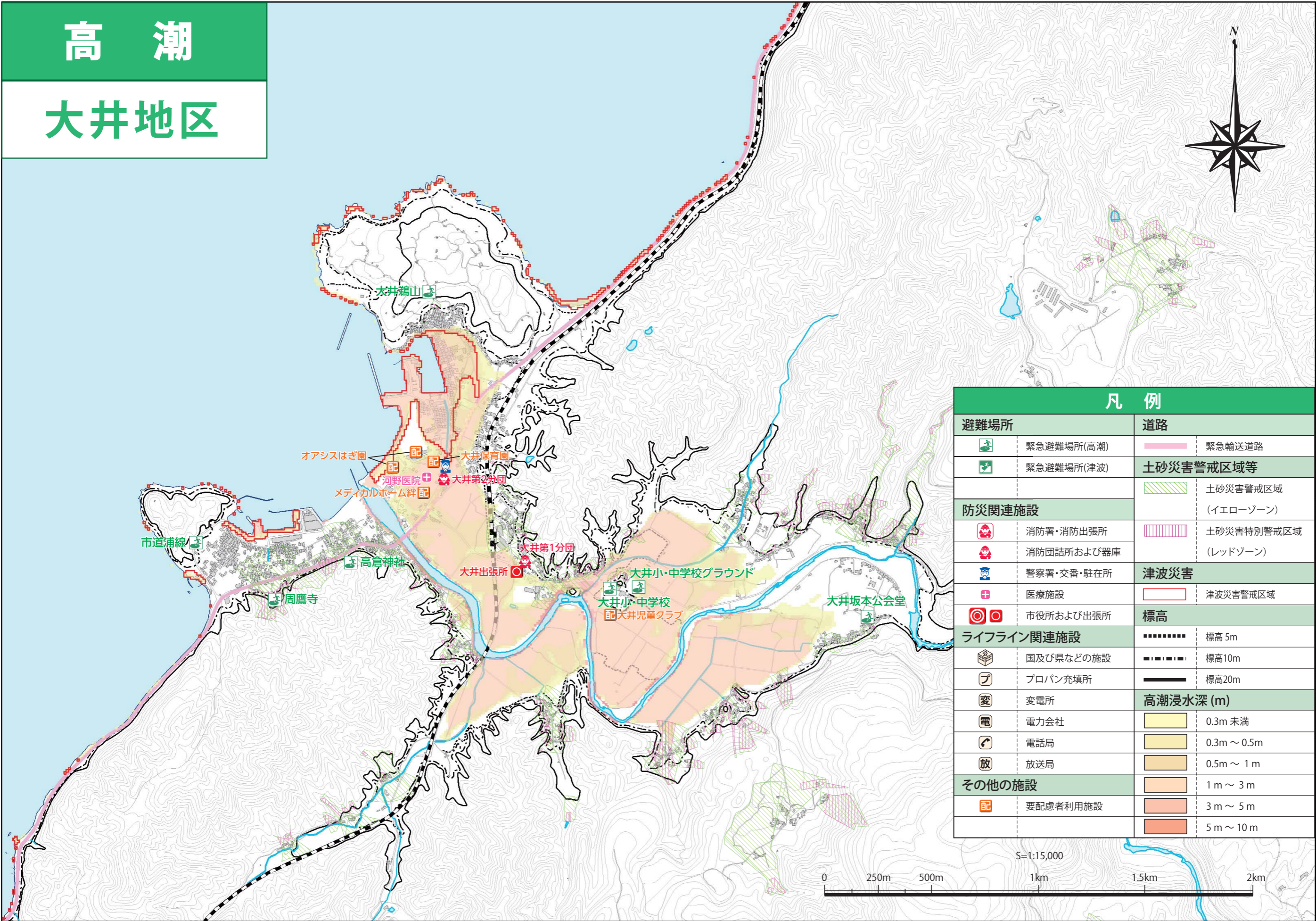
S=1:15,000



◆ご注意◆想定は絶対ではありません。このマップに示した災害警戒区域外でも、浸水被害が発生する可能性は否定できません。

# 高潮

## 大井地区



凡例	
<b>避難場所</b>	<b>道路</b>
緊急避難場所(高潮)	緊急輸送道路
緊急避難場所(津波)	<b>土砂災害警戒区域等</b>
	土砂災害警戒区域 (イエローゾーン)
<b>防災関連施設</b>	土砂災害特別警戒区域 (レッドゾーン)
消防署・消防出張所	<b>津波災害</b>
消防団詰所および器庫	津波災害警戒区域
警察署・交番・駐在所	<b>標高</b>
医療施設	標高5m
市役所および出張所	標高10m
<b>ライフライン関連施設</b>	標高20m
国及び県などの施設	<b>高潮浸水深 (m)</b>
プロパン充填所	0.3m 未満
変電所	0.3m ~ 0.5m
電力会社	0.5m ~ 1m
電話局	1m ~ 3m
放送局	3m ~ 5m
<b>その他の施設</b>	5m ~ 10m
要配慮者利用施設	

S=1:15,000

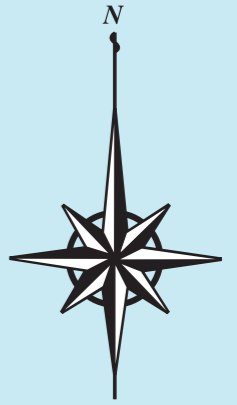


◆ご注意◆想定は絶対ではありません。このマップに示した浸水域以外でも、浸水被害が発生する可能性は否定できません。

# 津波

## 大島・櫃島地区

凡例	
<b>避難場所</b>	<b>道路</b>
緊急避難場所(高潮)	緊急輸送道路
緊急避難場所(津波)	<b>土砂災害警戒区域等</b>
	土石災害警戒区域 (イエローゾーン)
<b>防災関連施設</b>	土砂災害特別警戒区域 (レッドゾーン)
消防署・消防出張所	<b>津波災害</b>
消防団詰所および器庫	津波災害警戒区域
警察署・交番・駐在所	<b>標高</b>
医療施設	標高5m
市役所および出張所	標高10m
<b>ライフライン関連施設</b>	標高20m
国及び県などの施設	<b>津波基準水位 (m)</b>
プロパン充填所	0.3m 未満
変電所	0.3m ~ 0.5m
電力会社	0.5m ~ 1 m
電話局	1 m ~ 3 m
放送局	3 m ~ 5 m
<b>その他の施設</b>	5 m ~ 10 m
要配慮者利用施設	



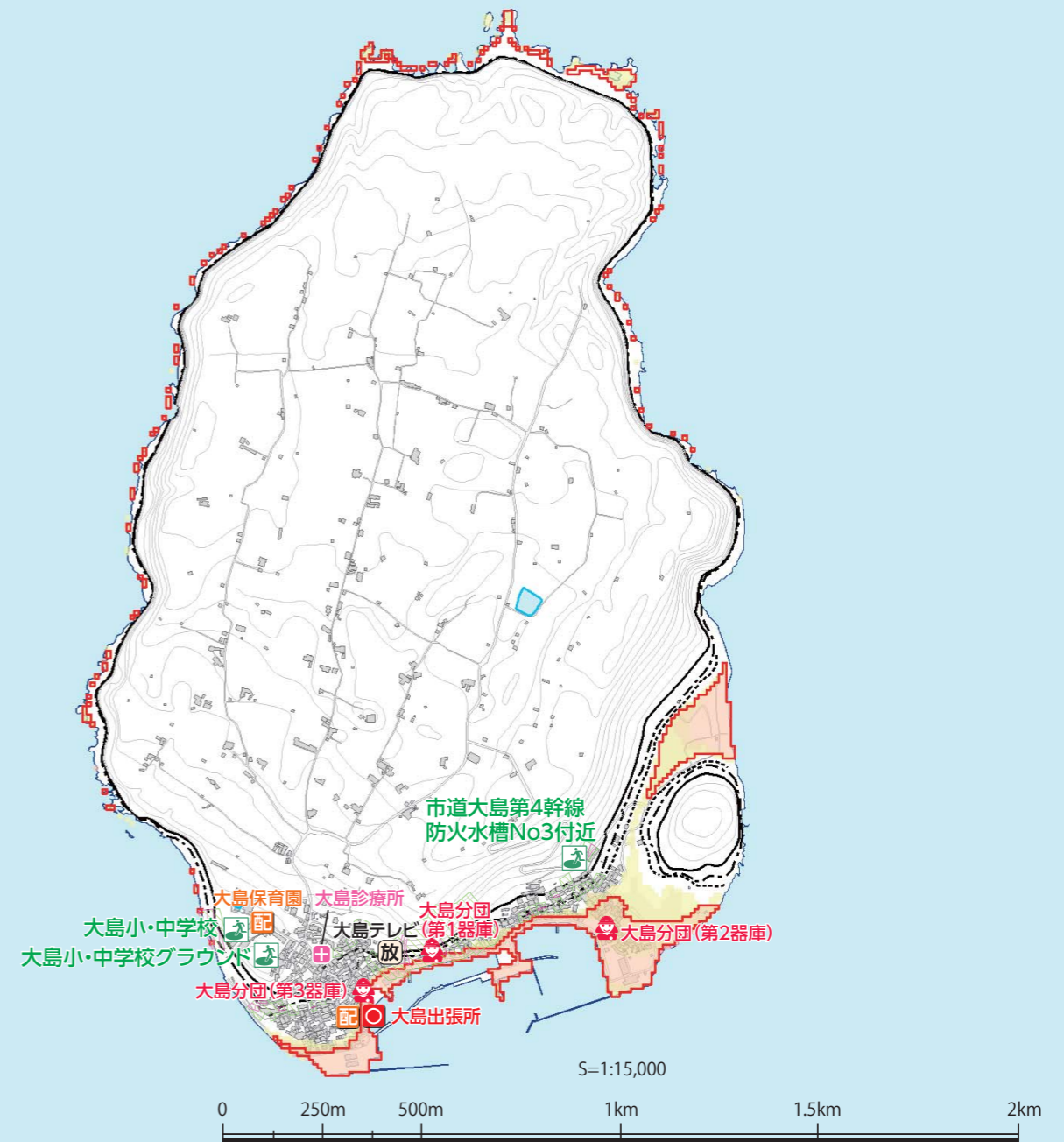
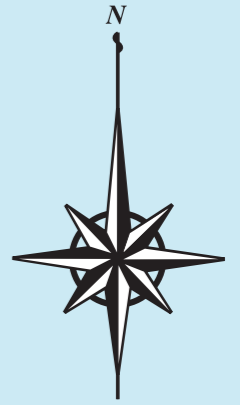
◆ご注意◆想定は絶対ではありません。このマップに示した災害警戒区域外でも、浸水被害が発生する可能性は否定できません。

# 高潮

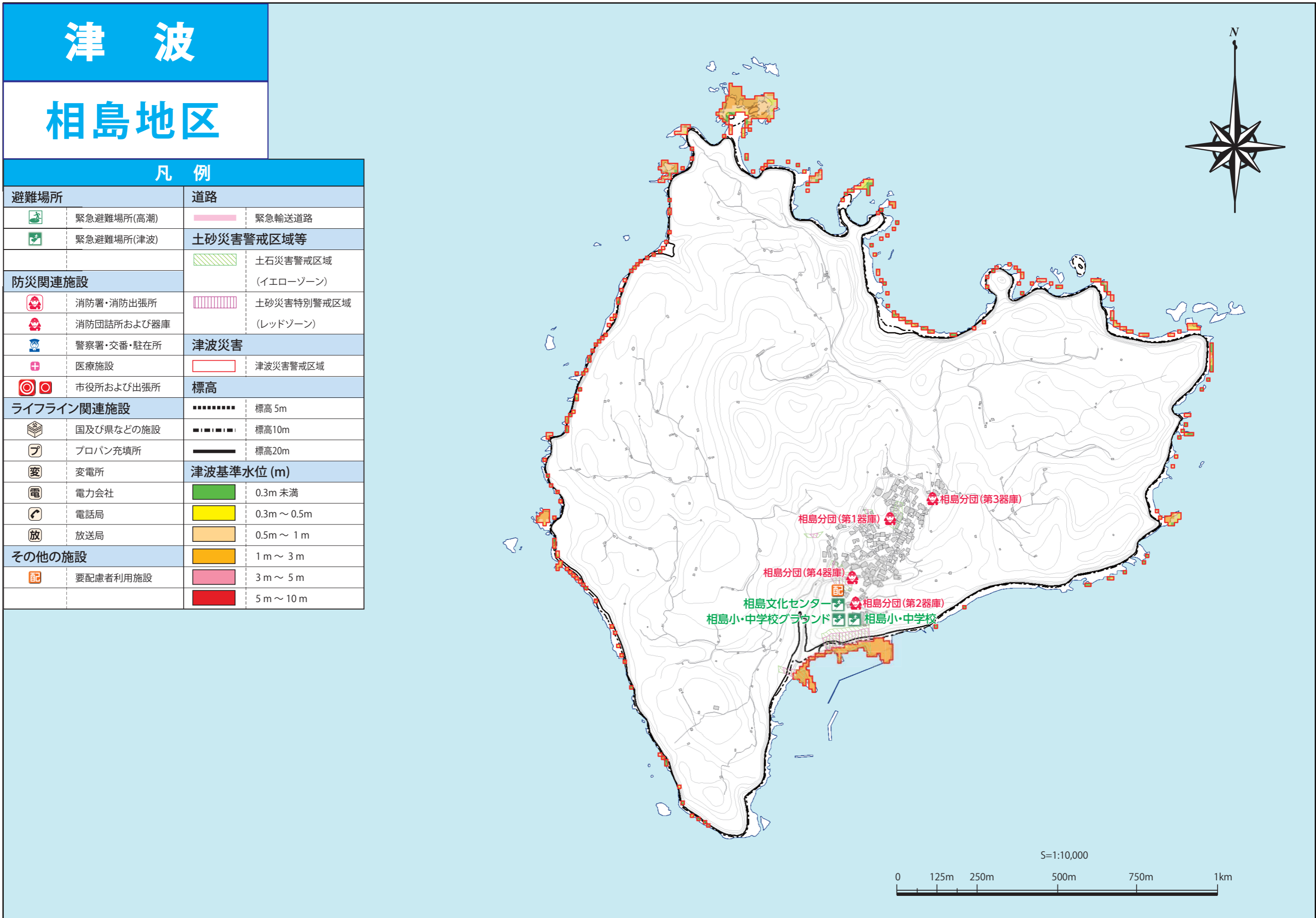
## 大島・櫃島地区

### 凡例

避難場所		道路	
	緊急避難場所(高潮)		緊急輸送道路
	緊急避難場所(津波)	<b>土砂災害警戒区域等</b>	
<b>防災関連施設</b>			土石災害警戒区域 (イエローゾーン)
	消防署・消防出張所		土砂災害特別警戒区域 (レッドゾーン)
	消防団詰所および器庫	<b>津波災害</b>	
	警察署・交番・駐在所		津波災害警戒区域
	医療施設	<b>標高</b>	
	市役所および出張所		標高5m
<b>ライフライン関連施設</b>			標高10m
	国及び県などの施設		標高20m
	プロパン充填所	<b>高潮浸水深 (m)</b>	
	変電所		0.3m 未満
	電力会社		0.3m ~ 0.5m
	電話局		0.5m ~ 1 m
	放送局		1 m ~ 3 m
<b>その他の施設</b>			3 m ~ 5 m
	要配慮者利用施設		5 m ~ 10 m



◆ご注意◆想定は絶対ではありません。このマップに示した浸水域以外でも、浸水被害が発生する可能性は否定できません。





# 高潮

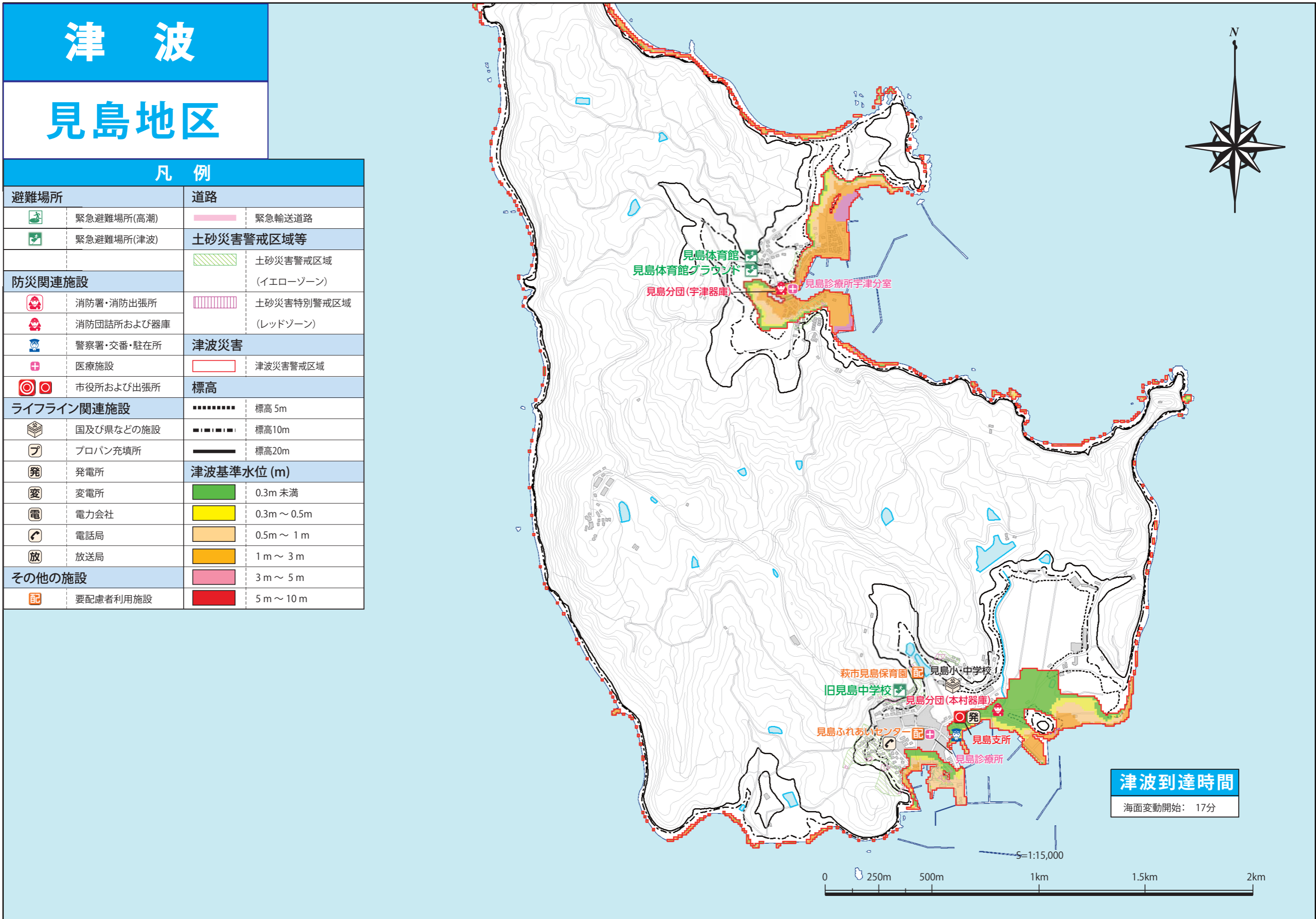
## 相島地区

### 凡例

避難場所		道路	
	緊急避難場所(高潮)		緊急輸送道路
	緊急避難場所(津波)	<b>土砂災害警戒区域等</b>	
			土砂災害警戒区域 (イエローゾーン)
<b>防災関連施設</b>			土砂災害特別警戒区域 (レッドゾーン)
	消防署・消防出張所	<b>津波災害</b>	
	消防団詰所および器庫		津波災害警戒区域
	警察署・交番・駐在所	<b>標高</b>	
	医療施設		標高5m
	市役所および出張所		標高10m
<b>ライフライン関連施設</b>			標高20m
	国及び県などの施設	<b>高潮浸水深 (m)</b>	
	プロパン充填所		0.3m 未満
	変電所		0.3m ~ 0.5m
	電力会社		0.5m ~ 1m
	電話局		1m ~ 3m
	放送局		3m ~ 5m
<b>その他の施設</b>			5m ~ 10m
	要配慮者利用施設		



◆ご注意◆想定は絶対ではありません。このマップに示した浸水域以外でも、浸水被害が発生する可能性は否定できません。



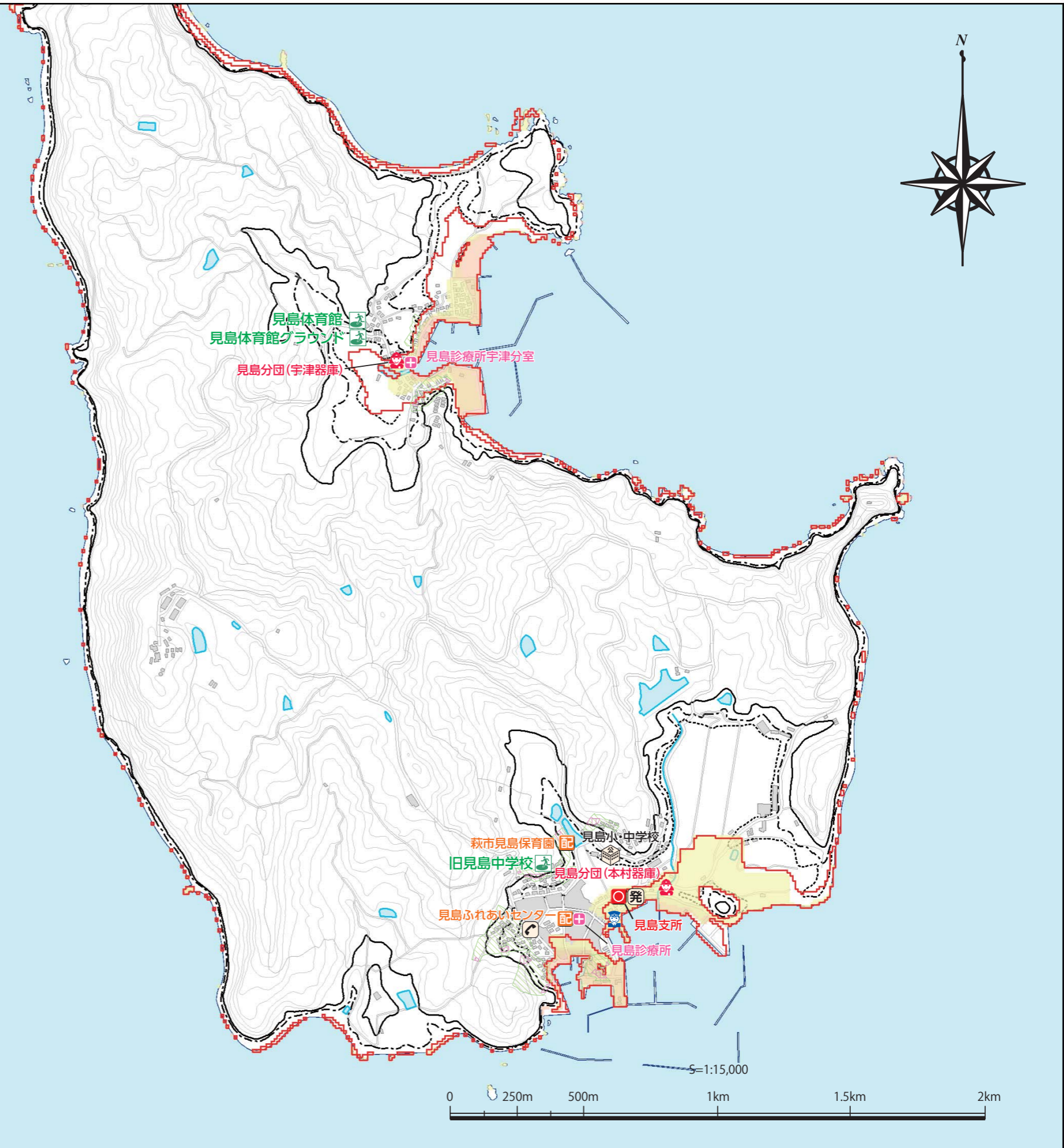
◆ご注意◆想定は絶対ではありません。このマップに示した災害警戒区域外でも、浸水被害が発生する可能性は否定できません。

# 高潮

## 見島地区

### 凡例

避難場所		道路	
	緊急避難場所(高潮)		緊急輸送道路
	緊急避難場所(津波)	<b>土砂災害警戒区域等</b>	
<b>防災関連施設</b>			土石災害警戒区域 (イエローゾーン)
	消防署・消防出張所		土砂災害特別警戒区域 (レッドゾーン)
	消防団詰所および器庫	<b>津波災害</b>	
	警察署・交番・駐在所		津波災害警戒区域
	医療施設	<b>標高</b>	
	市役所および出張所		標高5m
<b>ライフライン関連施設</b>			標高10m
	国及び県などの施設		標高20m
	プロパン充填所	<b>高潮浸水深 (m)</b>	
	発電所		0.3m 未満
	変電所		0.3m ~ 0.5m
	電力会社		0.5m ~ 1m
	電話局		1m ~ 3m
	放送局		3m ~ 5m
<b>その他の施設</b>			5m ~ 10m
	要配慮者利用施設		



◆ご注意◆想定は絶対ではありません。このマップに示した浸水域以外でも、浸水被害が発生する可能性は否定できません。

