

市報

HAGI

編集・発行／萩市総務部広報課

〒758-8555 萩市大字江向510番地

TEL 0838-25-3178 FAX 0838-26-5458

ホームページ <http://www.city.hagi.lg.jp/>

Vol.100

5 1

2009 (平成21年)

市長施政方針 4月補正予算の概要

情報案内板14~23

保健ガイド24

情報カレンダー25

中央公園(江向)



施政方針

多くの諸課題に挑戦する勇氣と、 進取の氣概と、情熱をもつて

先の選挙におきまして、多くの市民の皆さんのご支持をいただき、広域市町村合併後の2期目の市長に就任いたしました。

市民の皆さんのご期待をしっかりと受け止め、厳しい行政環境の中でする勇氣と、多くの諸課題に挑戦する勇氣と、進取の氣概と、情熱を



もつて、市政の舵取りに努めてまいります。

市政運営に当たっては、引き続き「公正・公平」を旨とし、また、「市民本位」で「市民との協働」を基本姿勢としながら、市勢の発展に誠心誠意、力を尽くしてまいります。

1 緊急経済対策

経済・生活者対策を図ります

世界各国は、米国を震源とする経済危機に見舞われ、信用収縮、総需の減少、資産価格の下落によって、景気の底が見えない厳しい状況が続いています。このような中で、我が国も景気・雇用情勢が急速に悪化し、本市においても次第にその影響が表れつつあります。

萩市議会4月臨時会で野村市長が、平成21年度の市政運営の基本的な考え方や主要な施策について表明しました。（市長施政方針からの抜粋を紹介します）

国は、景気の底割れを回避するため、平成20年度の大規模補正予算を組み、「経済対策」、「生活者対策」として数々の施策を展開するとともに、更には、平成21年度予算成立直後のこの時に、戦後最大規模の財政出動といわれる「新経済対策」を打ち出しています。このような中で、本市では国の施策に即して、次のような取組みを行っているところと

1 中小企業対策として実施

され、本市が認定事務を行っているセーフティネットの緊急保証制度は、昨秋以降130件を超える利用があり、市内事業者の年末や年

度末の資金繰りを支援し、倒産防止に大きく寄与しております。

2 離職者等への緊急雇用対策について

は、農林水産業の後継者確保の観点からも相談業務を実施し、現在、希望される各分野で研修を実施しているところです。





プレミアム付商品券の販売(4月12日)

田町商店街では、販売所のジョイ201から200m以上の長蛇の列

3 また、定額給付金、子育て応援特別手当については、1日でも早く市民の皆さんに活用していただけるよう、県下のトップを切っけて3月30日に給付を開始し、現在、早期の事務処理に努めているところです。4月10日時点で、9割近くの世帯が申請を終えられており、6割以上に給付を実施しております。あわせて、プレミアム付商品券の活用や障害者就労支援のための寄附の募集などにより、各施策の効果を一層高からしめるよう努めているところでもあります。

今後、具体的内容が明らかとなる「新経済対策」も含めた国の施策内容を踏まえ、また、地域の状況を十分

加味しながら経済・生活者対策の展開を図ってまいります。なお、予算の執行面においても、公共事業の前倒し等の措置を講じてまいります。

2 広域市町村合併

資源・特性を活かし 特色ある地域づくり

昨日3月6日で、広域市町村合併後4年が経過いたしました。この間、多くの関係者の理解と協力により料金等の住民負担及び行政サービスの水準の調整と統一を概ね終えることができました。懸念された財政問題も健全化へ向けての努力を重ね、厳しい環境下ではありますが、今後必

要となる社会資本の整備や諸施策の展開に対応できるよう財政の健全度を確保しつつあります。

このたび「地域総合調整担当の理事」を総合政策部に配置し、各地域ならではの資源や特性を活かし特色のある地域づくりや、新市の一体感の更なる醸成に各総合事務所と連携しながら取り組んでまいります。

新市の大部分を占める中山間地の農林業等多くの課題を抱える中、林地や整備された広大な農地、また更には、北方に展開する日本海の漁場も本市のかけがえのない資源であり、財産との認識の下に、新市の各地域が力を合わせ、未来への展望が開けるよう努力を重ねてまいります。

3 地方分権の推進

県の権限移譲率は 県内トップ、10月から パスポート発給も

住民に身近な行政内容は、基礎自治体である市町村で決定、実施することで、地域の実情や住民ニーズに合った効果的なサービスが提供できます。これは、地方自治の本来の姿です。

また、市町村合併の大きな目的の一つは、地方分権の受け皿になり得る足腰のしっかりした基礎自治体を

つくることとされてきました。

このような合併の理念に賛同し、多くの困難を乗り越えて広域市町村合併に至りました。しかし、地方分権、特に基礎自治体への分権は、遅々として進展していかないのが現状です。

このような情勢下ではあります。本市は分権努力を重ねているところです。現在、県に権限のある事務のうち、身体障害者手帳の再交付や住宅の建築確認など市民生活に身近な申請手続等について、事務処理権限を積極的に受け入れており、移譲率は県下で第1位となっております。

本年度も、10月から「旅券(パスポート)の発給に関する事務」について防府市とともに県内で初めて移譲を受けるなど、地域特性や事務処理体制等の実情を考慮し、必要かつ可能なものから順次、積極的に取り組むこととしております。

かつて、明治維新後の近代国家建設のため、新政府への中央集権化を推し進めたのは、ほかでもない、ここ萩の先達でした。今日では、逆に「地方が主役の国づくり」が求められておりますが、萩市の行政を預かるものとして、地方分権の旗手たる気概を持って、地方自治の拡大につながる地方分権の推進に取り組んでまいります。

4 予算概要

実質的予算は、対前年度
10%増、経済情勢に対応

平成21年度当初予算は、義務的経費、経常的経費を主体とした編成となっており、4月補正予算は、平成20年度当初予算を新たな諸事業の「芽だし時期の予算」としたことを受けて、継続中の大型建設事業の肉付けや新たな施策に伴う事業を一般会計で19億1150万1000円追加計上いたしました。

また、山口県における厳しい財政運営の影響を受けて県補助金が削減された事業に対しても、事業の必要性や市民の皆さんに与える影響を勘案し、重度心身障害者の医療費助成や有害鳥獣捕獲事業等について、

て、市の財源負担による補てん措置も行っております。あわせて現下の経済情勢に対応する緊急雇用創出及びふるさと雇用再生事業への取り組みも行ってまいります。

なお、平成20年度3月補正予算では、疲弊する地域経済の活性化対策として本年度に予定しておりました事業の一部を前倒しして、いわゆる14か月予算として措置したところです。これら前倒しした予算と平成21年度当初予算に、今回の政策的経費等を主体とする補正予算を合わせた実質的な予算を見ますと、一般会計は319億8637万5000円、対前年度比で10.5%の増となり、秋市内の経済情勢にも的確に対応しようとするものです。

(秋市議会4月臨時会
市長施政方針から抜粋)

4月補正予算で
19億1150万円を計上

政策的な事業にかかる経費や臨時的な事業等を当初予算に追加する一般会計、特別会計、企業会計の補正予算の概要は次のとおりです。

■一般会計補正予算の概要

一般会計の補正予算は19億1150万円で、当初予算の290億3600万円と合わせると309億4750万円となり、前年度の当初予算(289億4000万円)に比べ20億750万円(6.9%)増えています。

補正予算の規模

▽一般会計の予算規模

21年度当初予算額 (20年度3月補正予算合計額)	4月補正予算額	補正後予算額 (20年度3月補正予算合計額)
290億3,600万円 (300億7,488万円)	19億1,150万円	309億4,750万円 (319億8,638万円)

- 前年度の当初予算に比べ20億750万円(6.9%)増加
- 3月補正予算合計額では30億4,638万円(10.5%)増加

補正予算の状況

▽一般会計・歳入の状況

4月補正予算 予算額	構成比	補正後予算	
		予算額	構成比
		2億5,733万円	0.8%
2,947万円	1.5%	42億9,231万円	13.9%
7,831万円	4.1%	76億2,777万円	24.6%
2億3,394万円	12.2%	28億2,592万円	9.1%
		2,579万円	0.1%
4億2,470万円	22.2%	39億5,507万円	12.8%
2,832万円	1.5%	10億4,799万円	3.4%
5億964万円	26.7%	21億8,556万円	7.1%
100万円	0.1%	8億5,737万円	2.8%
6億612万円	31.7%	26億7,384万円	8.6%
		700万円	0.0%
		51億6,155万円	16.7%
		3,000万円	0.1%
19億1,150万円	100.0%	309億4,750万円	100.0%

区 分	21年度当初予算		4月補正予算		補正後予算	
	予算額	構成比	予算額	構成比	予算額	構成比
分担金及び負担金	4億2,174万円	1.5%	168万円	0.1%	4億2,342万円	1.4%
国庫支出金	23億5,348万円	8.1%	4億7,409万円	24.8%	28億2,757万円	9.1%
県支出金	20億9,816万円	7.2%	2億2,176万円	11.6%	23億1,992万円	7.5%
寄附金	6,983万円	0.2%	125万円	0.1%	7,108万円	0.2%
繰入金	9億5,257万円	3.3%	3億2,758万円	17.1%	12億8,015万円	4.1%
うち財調・減債基金	6億5,341万円	2.3%	3億864万円	16.1%	9億6,205万円	3.1%
うち特目基金	2億9,816万円	1.0%	1,894万円	1.0%	3億1,710万円	1.0%
うち特別会計繰入金	100万円	0.0%			100万円	0.0%
諸収入	8億7,621万円	3.0%	1,644万円	0.9%	8億9,265万円	2.9%
市債	23億9,730万円	8.3%	8億6,870万円	45.4%	32億6,600万円	10.6%
その他	198億6,671万円	68.4%			198億6,671万円	64.2%
合 計	290億3,600万円	100.0%	19億1,150万円	100.0%	309億4,750万円	100.0%

また、20年度3月補正予算で国の補正予算(第2号)による「生活対策」に対応し、21年度事業を一部前倒しした10億3888万円を合わせた実質的な21年度当初予算は319億8638万円となり、前年度の当初予算(289億4000万円)に比べ30億4638万円(10・5%)と大きな伸びとなります。

■特別会計補正予算の概要

特別会計の補正予算は5億8278万円で、当初予算の182億8320万円と合わせると188億6598万円となり、前年度の当初予算(192億760万円)に比べ3億4162万円(1.8%)の減少となっています。

これは、国民健康保険事業(事業勘定)が医療費の増加等により前年度の当初予算に比べ2億7060万円(3.5%)、介護保険事業(保険事業勘定)で介護従事者の処遇改善のため介護報酬が3%引き上げられたこと等により前年度の当初予算に比べ1億6450万円(3.0%)の増となりましたが、20年4月に老人保健事業が後期高齢者医療事業へ制度が移行し、制度移行前の医療機関での受診にかかる医療費の廻り請求の減少により、前年度の当初予算に比べ8億1740万(96・5%)減少し

たこと等によるものです。

■企業会計補正予算の概要

○病院事業会計

病院事業会計の補正予算は資本的支出が1億7895万円で、当初予算の1億9742万円と合わせると3億7637万円となり、前年度の当初予算(2億9434万円)に比べ8203万円(27・9%)増えています。

これは、高額医療機器等の更新によるものです。

○水道事業会計

水道事業会計の補正予算は資本的支出が5億295万円で、当初予算の1億5880万円と合わせると6億6175万円となり、前年度の当初予算(3億698万円)に比べ3億5477万円(115・6%)増えています。

これは、水道未普及地域の解消を図るための施設整備や老朽施設の更新等を行うことによるものです。

なお、4月補正予算の詳しい内容は、市役所本庁市政情報コーナー、各総合事務所地域振興課、支所・出張所及び萩市ホームページでも見ることが出来ます。

■問い合わせ

財政課(25・3469)

補正予算の内訳

▽一般会計・歳出の状況

補正予算の内訳	
政策的・臨時的事業(肉付け予算分)	
緊急雇用創出事業	
ふるさと雇用再生特別基金事業	
地方消費者行政活性化事業	
コミュニティ助成事業	
県補助金の削減等に伴い影響のある事業	
補正予算合計	

▽一般会計・歳出の状況【款別予算の状況】

区分	21年度当初予算	
	予算額	構成比
議会費	2億5,733万円	0.9%
総務費	42億6,284万円	14.7%
民生費	75億4,946万円	26.0%
衛生費	25億9,198万円	8.9%
労働費	2,579万円	0.1%
農林水産業費	35億3,037万円	12.2%
商工費	10億1,967万円	3.5%
土木費	16億7,592万円	5.8%
消防費	8億5,637万円	2.9%
教育費	20億6,772万円	7.1%
災害復旧費	700万円	0.0%
公債費	51億6,155万円	17.8%
予備費	3,000万円	0.1%
合計	290億3,600万円	100.0%

▽特別会計の状況

会計名	21年度当初予算	4月補正予算	補正後予算
	予算額	予算額	予算額
簡易水道事業	3億2,430万円	1,050万円	3億3,480万円
公共下水道事業	12億5,520万円	4億2,890万円	16億8,410万円
特定環境保全公共下水道事業	9,190万円	100万円	9,290万円
農業集落排水事業	5億4,940万円	8,734万円	6億3,674万円
漁業集落排水事業	7億8,890万円	5,504万円	8億4,394万円
その他事業	152億7,350万円		152億7,350万円
特別会計合計	182億8,320万円	5億8,278万円	188億6,598万円

▽企業会計の状況

区分	収入	支出	21年度当初予算	4月補正予算	補正後予算
			予算額	予算額	予算額
病院事業会計	収益的	収入	24億8,104万円		24億8,104万円
		支出	26億71万円		26億71万円
	資本的	収入	1億2,051万円	1億7,890万円	2億9,941万円
		支出	1億9,742万円	1億7,895万円	3億7,637万円
水道事業会計	収益的	収入	6億6,427万円		6億6,427万円
		支出	7億1,986万円		7億1,986万円
	資本的	収入	2,183万円	4億9,596万円	5億1,779万円
		支出	1億5,880万円	5億295万円	6億6,175万円

補正予算のうち政策課題へ対応した 主な事業を紹介します！

1 山口県が補助金を削減や廃止した事業への対応

障害者医療や有害鳥獣対策など11事業で市が補てん！

厳しい経済状況下での新たな市民負担を極力回避するため、事業の必要性や市民生活に与える影響を勘案して、多くの事業において市の一般財源で必要額を補てんして対応します。県補助金の削減や廃止事業に対応するため補てんする、市の一般財源影響額 1,957 万円。

(※カッコ内の金額は当初予算を含めた補正後の予算額)

◎重度心身障害者医療費助成事業	県補助金の減少額587万円(3億3,058万円)
これまで公費で助成されていた重度心身障害者医療費の本人負担分について、7月から一部本人負担を求める県の制度改革に対し、市が本人負担分を補てんすることにより、引き続き現在の制度で事業を実施します。	
◎人権啓発・教育推進組織運営事業	県補助金の減少額8万円(54万円)
市が県補助金の削減分を補てんして事業を実施します。	
◎高齢者の生きがいと健康づくり事業(老人クラブ補助金)	県補助金の減少額97万円(1,220万円)
老人クラブ活動への助成について、県補助金が削減されましたが、市が県補助金の削減分を補てんし、引き続き老人クラブの活動を支援します。	
◎有害鳥獣捕獲・野生鳥獣保護事業	県補助金の減少額285万円(1,600万円)
農林産物等に大きな被害を与えている「イノシシ・サル・ウサギ・タヌキ・カラス」といった有害鳥獣の捕獲に対する県補助金が廃止されましたが、市が県補助金の廃止分を補てんし、引き続き農林産物等の被害防止を推進します。	
◎被害防止施設緊急整備事業	県補助金の減少額70万円(211万円)
有害鳥獣被害防止対策協議会で実施するイノシシ等に対する被害防止柵（トタン・電気柵）設置への県補助金が廃止されたことから、市が県補助金の廃止分を補てんし、引き続き農林産物等の被害防止を推進します。	
◎生活環境基盤整備事業（玉江漁港航路浚渫）	県補助金の減少額246万円(491万円)
市が県補助金の削減分を補てんして事業を実施します。	
◎史跡萩城跡保存修理事業	県補助金の減少額293万円(4,841万円)
市が県補助金の削減分を補てんして事業を実施します。	
◎史跡萩城跡史跡等買上げ事業	県補助金の減少額64万円(2,116万円)
市が県補助金の削減分を補てんして事業を実施します。	
◎重要伝統的建造物群保存地区保存修理事業	県補助金の減少額201万円(4,167万円)
市が県補助金の削減分を補てんして事業を実施します。	
◎福栄地域水道整備事業（簡易水道事業特別会計）	県補助金の減少額525万円(1,050万円)
市が県補助金の削減分を補てんして事業を実施します。	
◎手水川水路改修事業	県補助金の減少額75万円(130万円)
事業費を一部見直したうえで、単独市費で事業を実施します。	



萩城跡復旧工事

2 第1次産業の支援対策の対応

新規就農者、大島漁業後継者に市営住宅！

農林水産業を取り巻く、従事者の高齢化・担い手不足、販売価格の低迷や鳥獣被害の増加など、厳しさの増す第1次産業の環境に対応し、農山漁村の維持発展を推進するもの。

① 新規就業者就業支援対策

◎就農支援奨学金事業（人材育成及び確保事業） 60万円(470万円)

将来、萩市で就農を目指す山口県立農業大学校生を対象とした奨学金の給付枠を拡大し、地域農業の担い手の確保を推進します。

新規 ◎萩市法人組織就業実践研修支援事業（農業） 320万円

若者等の就農を促進し、将来の農業を担う人材の確保・育成を図るため、就業意欲を有する多様な人材に対して、農業法人が行う実践的な研修に要する経費の一部について補助します。

◎就農円滑化対策事業（緊急措置分） 900万円(1,482万円)

農業後継者確保のため、新規の就農希望者に対し補助します。

新規 ◎森林整備作業員確保推進事業（ふるさと雇用再生特別基金事業） 422万円

適切な森林整備を実施するための専門家を養成します。

新規 ◎萩市法人組織就業実践研修支援事業（水産業） 194万円

就業者の確保・育成を図るため、漁業の技術等を習得するための研修を実施する漁業法人等に対し、経費の一部について補助します。

◎新規就業者定着支援事業（緊急措置分） 900万円(1,170万円)

漁業経営を始めようとする新規就業者の研修受講者に対し、補助します。

② 担い手定住促進住宅

新規 ◎担い手定住促進住宅整備事業 1億円

第1次産業の新規就業を容易にし、担い手の確保と集落の自治機能を強化することにより定住人口を確保するため、定住促進住宅団地を整備します。

◎大島第3団地整備事業 1億4,234万円(1億4,317万円)

離島における住宅不足を解消し、漁業従事者や若者等が安心して暮らせる居住空間を整備します。
【萩地域・大島地区】

③ 産地づくり支援対策

◎水田農業構造改革推進事業 1,988万円

水田を最大限活用し、産地づくりに取り組む担い手等の営農用機械購入に対し、補助します。【萩地域 262万円・田万川地域 312万円・むつみ地域 626万円・旭地域 358万円・福栄地域 430万円】

◎需要に応える園芸産地構造改革推進事業 2,820万円

特色ある園芸産地の競争力を強化するとともに、生産量の増加による自給率向上を図るため、高品質・低コスト化・産地拡大に向けた、園芸用機械・施設導入に対し、補助します。【萩地域 175万円・川上地域 50万円・須佐地域 2,161万円・むつみ地域 217万円福栄地域 217万円】

新規 ◎農地フル活用促進事業 150万円

県内需要の高い「大豆、ジャガイモ、ニンジン、カボチャ、ブロッコリー、はなっこりー、タマネギ、加工用イチゴ」の新規生産拡大を助長し、自給率向上と所得の安定を図り、耕作可能な農地をフル活用するため、新規作付けに対し、補助します。

新規 ◎鳥獣被害防止総合対策事業 100万円

萩阿武鳥獣被害防止対策協議会で実施するイノシシ、サル等の進入防止柵設置に要する経費に対し、受益者の負担軽減を図るため、補助します。

◎農林水産物加工・直売施設整備事業 8,202万円(8,546万円)

萩・三隅道路の明石パーキングエリアに地域資源を活用した地域活性化と交流促進を図るため、地域資源活用交流促進施設を整備します。【萩地域・三見明石地区】

◎資源循環型肉用牛経営育成事業 81万円

肉用牛を活かした地域内資源循環を目的に、肉用牛増頭のための畜舎整備に対し、補助します。
【須佐地域】



新規	◎ 耕畜連携肉用牛就農支援事業	150万円
	耕畜連携を要件に畜産新規就農者を積極的に育成するため、自給飼料に立脚した肉用牛経営の開始に必要な施設整備に対し、補助します。【川上地域】	
新規	◎ 耕作放棄地発生防止対策事業	362万円
	水路老朽化により農業用水の確保が困難となった、水路を改修します。【須佐地域・遠田地区 339万円、旭地域・佐々並地区 23万円】	
新規	◎ 萩なつみかんセンター整備事業	3,050万円
	萩夏みかんを経済性の高い特産品として再興するために、萩市産柑きつの情報発信や新規就農者、栽培農家の研修教育・実習の拠点施設となる施設を整備します。【萩地域・椿東上の原地区】	
新規	◎ 間伐促進対策事業	500万円
	森林整備の副産物である間伐材の有効利用を図るとともに、地球温暖化防止対策のため環境に優しい魚のログハウス(魚礁)づくりを行います。【須佐地域 平成21年度】事業期間：平成21～25年度	

④ 生産基盤の確保

◎ 中山間地域総合整備事業	899万円
農業や生活基盤を整備するための水路改修や農道整備、活性化施設整備のための用地造成を行います。【萩地域・木間地区】事業期間：平成20～24年度	
◎ 中山間地域総合整備事業	808万円
農地を鳥獣被害から守るための防護柵を整備します。【むつみ地域・片俣地区】	
◎ 里地棚田保全整備事業	2,480万円
生活環境の改善を図るとともに、営農労力の軽減により耕作放棄地の発生を未然に防ぐため、農業集落道を改良整備します。【萩地域・相島地区】	
◎ 林道畦田小原線開設事業	3,949万円(3,993万円)
生活道としても期待される林道を整備します。【萩地域・小原地区】事業期間：平成17～24年度	
◎ 林道尾札1号線開設事業	2,864万円(2,951万円)
森林施業や林業振興に不可欠な路網として林道を整備します。【むつみ地域・吉部上地区】事業期間：平成13～22年度	



夏みかんセンター

③ 大型建設事業の本格着手

秋から新図書館・児童館の建設工事に着手！

大型建設事業の実施設計や用地取得等を計上した、いわゆる「芽だし時期の予算」であった平成20年度から、本体工事等、事業の本格着手を進めます。

◎ 新図書館・児童館整備事業	4億8,630万円(4億8,639万円)
萩図書館の老朽化に伴い、市民に親しまれ、気軽に利用でき、ひとづくりやまちづくりの拠点となる新図書館と、次代を担う子どもたちが、夢や希望が持てる居場所づくり、安心して生み育てられる子育て環境づくりの拠点となる児童館を整備します。事業期間：平成20～22年度	
新規 ◎ 新清掃工場建設事業	616万円
稼働開始後20年以上を経過した萩清掃工場の移転・新築に向けて、新清掃工場の建設地を確定し事業の実施計画を策定します。	
◎ 見島診療所改築事業	2億2,267万円(2億2,284万円)
老朽化している見島診療所、見島歯科診療所を一か所に合築し、健康と医療の拠点となる診療所を整備します。【萩地域・見島地区】	
◎ 笹尾新茶屋線道路整備事業	1億9,465万円(2億280万円)
昨年度に引き続き、笹尾新茶屋線の道路改良工事を行います。【川上地域・旭地域】事業期間：平成18～23年度	
◎ 生野高坂線道路整備事業	1,919万円(2,025万円)
昨年度に引き続き、生野高坂線の道路改良工事を行います。【福栄地域】事業期間：平成18～22年	
新規 ◎ 歴史的環境形成総合支援事業	6,015万円
萩市歴史的風致維持向上計画に基づき、歴史的建造物の復原及び歴史的な環境の保全・整備を行います。札幌跡整備事業、渡辺高蔵旧宅整備事業、観音院観音堂修理事業(補助)【萩地域】事業期間：平成20～23年度	



新図書館

4 市民活動・生活支援対策

各地域から要望のあった生活道路を補修！

コミュニティ活動や消費者行政施策の強化、厳しい経済状況下での市民生活の影響を勘案して実施する学校給食費に対する補助、フレー！フレー！応援寄附事業、プレミアム付商品券発売助成など、市民活動・生活を支える経費にかかるもの。

◎魅力ある地域づくり交付金事業（臨時措置分） 600万円(3,700万円)

コミュニティ組織の機能を強化するとともに、住民の地域づくり意識の醸成を図るため、今年度に限り魅力ある地域づくり交付金を臨時的に追加交付します。【川上・田万川・むつみ・須佐・旭・福栄地域】

新規 ◎消費者行政活性化事業 263万円

弁護士・司法書士による相談会を開催し、相談者への的確な対応や消費者セミナー・出前講座を通じた消費者への啓発について強化を図り、被害を未然防止し、消費者の自立を支援します。

新規 ◎訪問型家庭教育相談体制充実事業 389万円

地域の子育て経験者と専門家の連携により、家庭教育に関する情報や学習機会の提供、相談体制の充実を図り、きめ細やかな家庭教育を支援します。

新規 ◎私立幼稚園保育環境整備事業 500万円

私立萩幼稚園、萩光塩幼稚園において、居残り保育や子育て支援等、より手厚い保育を実施します。【萩地域】

新規 ◎フレー！フレー！応援寄附事業 5千円

フレー！フレー！応援寄附で寄せられた寄附金を活用し、障害者が安心して働き、自立した生活が送れるように就労環境の整備等を図るため、市内の福祉施設に補助します。（事業費は寄附金額により、今後の補正予算で追加します。）

新規 ◎商工業振興事業（萩市商品券発売事業） 1,000万円

定額給付金の給付に合わせて、プレミアム付商品券を発売する3団体に、商品券に上乘せるプレミアム分に対し、補助します。

◎道路臨時維持補修事業 3,000万円(1億6,631万円)

通行の安全を図るため、各地域の市道で路肩・側溝等の道路維持補修工事を行います。

◎学校給食費補助事業 887万円

学校給食用食材費高騰に伴う、保護者の給食費負担増の軽減を図るため、4月から9月までの半年間、学校給食費を補助します。

●その他の主な事業

新規 ◎萩市産品パワーアッププロジェクト事業 491万円

中小企業等が実施する、萩産低利用魚種の利活用加工品の開発や販路拡大、PRツールの整備、インターネットショップ等の農商工等連携事業に対し、補助します。

◎私立学校施設整備補助事業 315万円

私立学校の教育振興や園児、児童、生徒の安全確保のため、萩光塩学院が実施する高校校舎、体育館および幼稚園園舎の耐震診断経費に対し、補助します。【萩地域】

●企業会計で実施する主な事業

◎医療機器等購入事業（病院事業会計） 1億7,895万円(1億8,029万円)

保守期限切れや、技術革新により機能劣化となった市民病院のX線CTや腹部超音波診断装置（エコー）などの医療機器等を更新します。【萩地域】

◎木間地区水道施設整備事業（水道事業会計） 3億9,260万円(4億51万円)

水道未普及地域の施設整備を行い、平成22年4月の一部供用開始を目指します。【萩地域・木間地区】事業期間：平成20～23年度

◎相島地区水道施設整備事業（水道事業会計） 2,980万円(3,000万円)

老朽施設の更新を行い、安全な水の安定給水を図ります。【萩地域・相島地区】事業期間：平成20～23年度



プレミアム付商品券販売



学校給食

国民健康保険の方へ

国保検診

～受診期間
12月まで延長～

平成20年度からメタボリックシンドローム（内臓脂肪症候群）に着目した「特定健康診査（特定健診）」・「特定保健指導」を行っています。

特定健診等の実施率が、国の定めた基準に達しなければ、保険料が上がる場合もありますので、必ず受診しましょう。

■問い合わせ 市民課保険給付係（25・3147）

■**受診期間** 5月～12月の間(昨年は9月まででしたが期間が延長されました) ※歯科検診は4月～翌年3月

■**補助対象** 「人間ドック」「任意検査」「歯科検診」「特定健診」の各検診は、いずれも上記の受診期間中に1回のみ

■**補助対象者** 20歳以上の萩市国民健康保険被保険者(任意検査の「前立腺がん検査」は30歳以上、「乳がん検査」は40歳以上、「肺がん検査」は45歳以上、「特定検査」は39歳まで、「特定健康診査」は40歳以上)

■**実施医療機関** 11ページに掲載しています。

■**申込・申請方法**

①宿泊人間ドック、日帰り人間ドック（検査項目が異なる医療機関）

なる医療機関）

医療機関に申し込み、事前に市役所（市民課保険給付係、各総合事務所市民生活課、支所・出張所）備え付けの人間ドック利用申込書を提出。検査当日に全額医療機関に支払い、後日領収書等必要書類を添えて、市役所へ補助金の申請

②日帰り人間ドック（検査項目が決まっている医療機関）、歯科検診、任意検査、特定健診

医療機関に申し込み、当日は国民健康保険証、特定健診の受診券・質問票（歯科検診、任意検査は不要）、印鑑（特定健診は不要）を持参し、自己負担額を医療機関に支払

宿泊人間ドック

□**検査項目** 医療機関によって異なります。それぞれの医療機関に直接お尋ねください。

□**自己負担額**

①検査費用が60,000円以上の場合

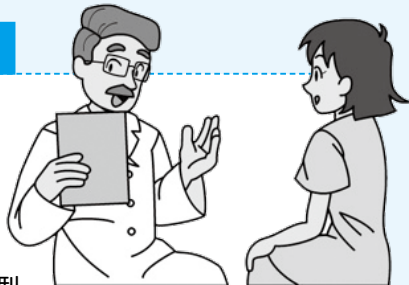
検査費用と補助金48,000円との差額

②検査費用が60,000円未満の場合 12,000円

日帰り人間ドック

◆**検査項目が決まっている医療機関**

□**検査項目** 検尿、検便、
血圧測定、眼底検査、
肺機能検査、視力・
聴力検査、血液検査(B型・



C型肝炎ウイルス検査を含む)、血糖検査、胸部X線検査、胃透視または胃カメラ(選択)、心電図、腹部超音波検査

□**自己負担額** 9,800円

◆**検査項目が異なる医療機関の場合**

□**検査項目** 医療機関によって異なります。それぞれの医療機関に直接お尋ねください。

□**自己負担額**

①検査費用が49,000円以上の場合

検査費用と補助金39,200円の差額

②検査費用が49,000円未満の場合 9,800円

特定健診

□**検査項目**

【**基本項目**】 質問(問診)、身体測定(身長、体重、腹囲、BMI)、血圧測定、検尿(尿酸、尿蛋白)、血液検査(脂質、血糖、肝機能)

【**医師が必要と認めた場合のみ実施する項目**】 心電図、眼底検査、貧血検査

□**自己負担額** 800円(集団検診の場合700円)

※「特定健診」を受診される方は、受診券・質問票(5月中旬以降に市から送付)が必要です。また、「人間ドック」を受診される方は、人間ドックに特定健診の検査項目が入っていますので、必ず受診券を医療機関に提示して受診してください。

※「人間ドック」と別に特定健診を受けることはできません。

任意検査

※金額は自己負担額

①乳がん検査(触診、マンモグラフィ、エコー ※40歳以上の方が対象) 1,200円

②胃がん検査(胃透視または胃カメラ) 2,200円

③子宮がん検査 ○頸部検査のみ 1,100円
○頸部と体部の検査 1,600円

④肺がん検査
○胸部CT検査と喀痰検査 ^{かくたん} 3,300円
○胸部CT検査のみ 2,600円

⑤大腸がん検査 300円

⑥前立腺がん検査 600円

⑦骨粗しょう症検査 400円

⑧脳検査(MRI、MRA) 3,900円

⑨特定検査(検査内容は特定健診の基本項目1,500円

※20～39歳の方が対象。「人間ドック」と別に特定健診を受けることはできません

歯科検診

□**検査項目** 問診・歯周組織の検査

□**自己負担額** 800円

住所	検診機関	検診項目											歯科検診機関		
		特定健診	任意検査								日帰り人間ドック	宿泊人間ドック			
			乳がん	胃がん カメラ	透視	子宮がん	肺がん	大腸がん	前立腺がん	骨粗しょう症				脳	特定検査
椿	萩市民病院 (25・1235)	○	○	○	○	○	○	○	○	○	○	○	◎	●	【萩地域】 あおぞら歯科 (26・4182) 石川歯科 (22・1246) 井上歯科 (25・1687) 今田歯科 (26・2771) 大谷歯科 (22・0527) おか歯科 (22・8241) 沢村歯科 (22・1223) しんや歯科 (22・0338) すえます歯科 (26・4525) 高雄歯科 (22・1548) 登城歯科 (26・2525) ないとう歯科 (25・4145) 内藤歯科 (27・0009) 土原歯科 (25・0380) まつうら歯科 (26・1182) まつお歯科 (26・1222) 松隈歯科 (24・2088) 見島歯科 (23・3150) 南崎歯科 (22・3718) 村上歯科 (25・2828) 村田歯科 (22・1729) もんでん歯科 (22・0016) 【田万川地域】 伊東歯科田万川診療所 (08387・2・0062) 【むつみ地域】 細田歯科 (08388・8・0677) 【須佐地域】 小原歯科 (08387・6・3178) 仁保歯科 (08387・6・3007) 【阿東町】 おおた歯科 (083・956・0770) 高村歯科 (083・956・0611) たなか歯科 (083・954・1020) 【阿武町】 和田歯科 (08388・2・2065)
山田	全真会病院 (22・4106)	○		○	○		○	○				○			
瓦町	玉木病院 (22・0030)	○		○	○		○	○				○	◎	●	
江向	都志見病院 (22・2811)	○	○	○	○	○	○	○	○	○	○	○	◎	●	
今古萩町	萩むらた病院 (25・9170)	○		○	○		○	○				○			
山田	萩慈生病院 (25・6622)	○		○	○		○	○				○			
堀内	萩病院 (25・1498)	○										○			
山田	池本整形外科医院 (25・7575)	○							○			○			
塩屋町	市原内科皮膚科 (22・0184)	○		○				○	○			○			
吉田町	兼田医院 (22・1113)	○		○	○			○	○	○		○			
椿東	鈴木外科医院 (25・4510)	○		○	○			○	○	○		○			
東田町	田町診療所 (24・1234)	○										○			
今古萩町	中嶋クリニック (22・2206)	○		○	○			○	○	○		○			
今魚店町	中坪医院 (22・5430)	○		○				○	○			○			
堀内	波多野医院 (25・2788)	○		○				○	○			○			
平安古町	花宮医院 (25・8738)	○		○				○	○	○		○	◎	●	
椿東	平岡整形外科医院 (25・7100)	○							○			○			
土原	藤原医院 (22・0781)	○						○		○		○			
土原	めづき医院 (22・2248)	○		○				○	○	○		○			
堀内	メディカルポート萩 (24・0082)	○									○	○			
橋本町	柳井医院 (22・0748)	○		○	○			○	○	○		○			
椿東	山本内科胃腸科 (26・0077)	○		○	○	○		○	○			○			
東浜崎町	わたぬきクリニック (25・2020)	○		○				○	○			○			
大島	大島診療所 (28・0780)	○		○				○	○	○		○			
見島	見島診療所 (23・3324/本村 23・2023/宇津)	○						○	○			○			
熊谷町	なかむらレディースクリニック (22・1557)				○										
平安古町	長北医療センター (22・0224)	○		○	○			○	○	○		○	◎		
大井	河野医院 (28・0321)	○		○		○		○	○	○		○			
川上	萩市国保川上診療所 (54・2014)	○		○				○	○	○		○			
下田万	松井医院 (08387・2・0345)	○		○				○	○	○		○			
吉部	萩市国保むつみ診療所 (08388・6・0149)	○		○				○				○			
弥富	萩市国保弥富診療センター (08387・8・2311)	○		○				○	○	○		○			
須佐	すさクリニック (08387・6・3376)	○										○			
須佐	松原医院 (08387・6・5055)	○		○				○	○	○		○			
明木	明木診療所 (55・5001)	○						○		○		○			
佐々並	佐々並診療所 (56・0002)	○						○		○		○			
福井	萩市国保福川診療所 (52・0027)	○		○				○		○		○			
阿武町	斉藤医院 (08388・2・2838)	○		○	○			○	○	○		○			
阿武町	阿武町国保福賀診療所 (08388・5・0863)	○		○				○	○	○		○			
阿東町	藤原医院 (083・954・0331)	○		○				○	○			○			
山口市	済生会山口総合病院 (083・901・6111)												●	●	
山口市	総合病院山口赤十字病院 (083・923・0111)												●	●	
山口市	山口総合健診センター (083・972・4325)												●	●	
長門市	長門総合病院 (0837・22・2220)												●	●	

※ ◎は検査項目が決まっている医療機関 ●は検査項目が異なる医療機関

◆集団検診は、各地域で日時等を定めて実施します。詳細は、市報5月15日号と一緒に配布する「健診のしおり」をご覧ください。

後期高齢者医療保険の方へ

75歳以上の方・65歳以上で一定の障害の状態にあると認定を受けた方

検診で健康チェックを!

受診期間 5月～12月の間(昨年は9月まででしたが期間が延長されました。都合により受診できない場合は翌年3月まで) ※健康診査は5月～翌年3月の間

補助対象 「日帰り人間ドック」「任意検査」「健康診査」の各検診は、いずれも上記の期間中に1回のみ

補助対象者 萩市に住所を有する山口県後期高齢者医療被保険者

申込・申請方法 医療機関に申し込み、検査当日は後期高齢者医療被保険者証、印鑑(日帰り人間ドック、健康診査は受診券・質問票)を持参し、自己負担額を医療機関に支払

日帰り人間ドック

□**検診項目** 検尿、検便、血圧測定、眼底検査、肺機能検査、視力・聴力検査、血液検査(B型・C型肝炎ウィルス検査を含む)、血糖検査、胸部X線検査、胃透視または胃カメラ(選択)、心電図、腹部超音波検査

□**自己負担額** 9,800円

任意検査(金額は自己負担額)

- ①胃がん検査(胃カメラ) 2,200円
- ②肺がん検査
 - 胸部CT検査と喀痰検査 3,300円
 - 胸部CT検査のみ 2,600円
- ③前立腺がん検査 600円
- ④脳検査(MRI、MRA) 3,900円

健康診査

□**検診項目** 問診、身体計測、打聴診、血圧測定、血液検査、尿検査、貧血検査

□**自己負担額** 500円

(医療機関・集団検診いずれも)

※**集団検診は、各地域で日時等を定めて実施します。**詳細は、市報5月15日号と一緒に配布する「健診のしおり」をご覧ください。

※「健康診査」を受診される方は、受診券・質問票(5月中旬以降に市から送付)が必要です。

※「日帰り人間ドック」を受診される方は、「日帰り人間ドック」の検査内容に「健康診査」の検査項目が含まれますので、必ず「健康診査」の受診券を医療機関に提示して受診してください。

※「日帰り人間ドック」と別に「健康診査」を受けることはできません。

市では、「日帰り人間ドック」「任意検査」に対する費用の一部を補助します。また、山口県後期高齢者医療広域連合では、生活習慣病を正しく理解し、早期に対処するため、「健康診査」を実施します。

■問い合わせ

市民課後期高齢者医療・年金係(25・3239)

平成21年度 後期高齢者医療被保険者 検診実施医療機関

住所	検診機関	検診項目				
		健康診査	任意検査			日帰り人間ドック
			胃がん	肺がん	前立腺がん	
椿	萩市民病院 (25・1235)	○	○	○	○	○
山田	全真会病院 (22・4106)	○	○			
瓦町	玉木病院 (22・0030)	○	○	○	○	○
江向	都志見病院 (22・2811)	○	○	○	○	○
今古萩町	萩むらた病院 (25・9170)	○	○	○	○	
山田	萩慈生病院 (25・6622)	○	○			
山田	池本整形外科医院 (25・7575)	○				
塩屋町	市原内科皮膚科 (22・0184)	○	○			
吉田町	兼田医院 (22・1113)	○	○			
椿東	鈴木外科医院 (25・4510)	○	○			
東田町	田町診療所 (24・1234)	○				
今古萩町	中嶋クリニック (22・2206)	○	○			
今魚店町	中坪医院 (22・5430)	○	○			
堀内	波多野医院 (25・2788)	○	○			
平安古町	花宮医院 (25・8738)	○	○			○
椿東	平岡整形外科医院 (25・7100)	○				
土原	藤原医院 (22・0781)	○				
土原	めづき医院 (22・2248)	○	○			
堀内	メディカルポート萩 (24・0082)	○				○
橋本町	柳井医院 (22・0748)	○	○			
椿東	山本内科胃腸科 (26・0077)	○	○	○		
東浜崎町	わたぬきクリニック (25・2020)	○	○			
大島	大島診療所 (28・0780)	○	○			
見島	見島診療所 (23・3324/本村) (23・2023/宇津)	○				
平安古町	長北医療センター (22・0224)	○	○			○
大井	河野医院 (28・0321)	○	○	○		
川上	萩市国保川上診療所 (54・2014)	○	○			
下田万	松井医院 (08387・2・0345)	○	○			
吉部	萩市国保むつみ診療所 (08388・6・0149)	○	○			
弥富	萩市国保弥富診療センター (08387・8・2311)	○	○			
須佐	すさクリニック (08387・6・3376)	○				
須佐	松原医院 (08387・6・5055)	○	○			
明木	明木診療所 (55・5001)	○				
佐々並	佐々並診療所 (56・0002)	○				
福井	萩市国保福川診療所 (52・0027)	○	○			
阿武町	斉藤医院 (08388・2・2838)	○	○			
阿武町	阿武町国保福賀診療所 (08388・5・0863)	○	○			
阿東町	藤原医院 (083・954・0331)	○	○			

地域包括支援センター

高齢者虐待の早期発見・対策、高齢者等の人権・財産を守る権利擁護、介護状態にならないための予防など高齢者の生活安定のために必要な援助・支援を包括的に行う中核機関です。

補助機関である在宅介護支援センターと連携して、総合相談・支援を行います。

■西地域包括支援センター

(25・3521 萩市福祉支援センター内
市役所本庁東側)

▶担当地域：萩・川上・むつみ・旭・福栄

【保健師】吉松富美恵・仁保鈴子・田中好江

【社会福祉士】池田佳代子・田村成昭

【主任介護支援専門員】杉本幸子・大平美恵

【介護支援専門員】玉井初枝・中林菊恵・藤井理恵子・幸坂啓子

【作業療法士】細田有希子

■東地域包括支援センター

(08387・6・2017 須佐総合事務所内)

▶担当地域：田万川・須佐

【保健師】品川豊美

【社会福祉士】大谷こずえ

【主任介護支援専門員】山崎純子

【作業療法士】赤木正雄

在宅介護支援センター・ 相談員を紹介します！

在宅介護支援センターとは

市から委託を受けて、地域の高齢者の方の生活を支援する機関です。各地区のセンターには、社会福祉士や看護師等の資格を有した相談員が配置され、介護や生活上の相談を受けます。

日常生活でお困りの方は、気軽にご相談ください。

【相談例】

「ひとりで買い物・家事ができない」「ひとり暮らしのため緊急時が不安」「風呂場に手すりを付けたい」「理髪店や美容院に行けない」など

■問い合わせ

介護保険課高齢福祉係 (25・3137)

または各総合事務所健康福祉課



在宅介護支援センター	担当地区	相談員
楽々園 (26・4680)	江向・平安古町・堀内・河添	山根小百合
さんみ苑 (27・5000)	三見全区・木間・山田・玉江・玉江浦・倉江・小原	西川友理子
かがやき (24・4120)	川島・土原・椿全区	久保晶子
パール (24・3055)	橋本町・御許町・唐樋町・城東・樽屋町・今魚店町・北古萩・塩屋町・細工町・恵美須町・東田町・西田町・瓦町・上五間町・下五間町・吉田町・古萩町・今古萩町・熊谷町・米屋町・津守町	三輪恵子
みしま (見島ふれあいセンター内 23・2828)	見島全区	曾根禎子
おおい (オアシスはぎ園内 28・5155)	大井全区	上村きく江
おおしま (JA大島支所内 28・1020)	大島全区	田中渚
あいしま (相島文化センター内 25・4965)	相島全区・櫃島	長井ひとみ
なごみ (24・1181)	浜崎新町・東浜崎・浜崎・目代・中津江・上野・椎原・中の倉・長山・松本市・船津	森川祥代
おとすれ (24・1294)	無田ヶ原・無田ヶ原口・新川・香川津・鶴江・小畑全区・越ヶ浜	水津祐肇
かわかみ苑 (54・2000)	川上全区	厚東いづみ
うたたね (08387・2・1331)	田万川全区	富岡哲治
むつみ園 (08388・6・5303)	むつみ全区	青木幸穂
すさ (やまびこ内 08387・8・2313)	上三原・堀田・帆柱・下三原上・下三原下・北谷・野頭・前地・高山・沖浦・弥富1区～13区	堀 恵
すさ苑 (08387・6・3147)	松原・本町上・本町中・本町下・河原丁・山根丁東・山根丁西・横屋丁・中津・浦西・浦中・浦東・入江・水海・青葉台・まてかた・金井・押谷・中畑	廣兼鈴葉
あさひ (55・5002)	旭全区	白上宏枝
ふくえ (52・5111)	福栄全区	白神悠子

HAGI 情報 案内板

Ask

問い合わせ
電話番号(代表)

本庁	0838-25-3131
川上総合事務所	0838-54-2121
旭総合事務所	0838-55-0211
福栄総合事務所	0838-52-0121
むつみ総合事務所	08388-6-0211
須佐総合事務所	08387-6-2211
田万川総合事務所	08387-2-0300

お知らせ

国民年金

退職(失業)による特例 免除制度

厚生年金に加入していた方が退職(失業)されると、国民年金の第一号被保険者となり、保険料月額1万4660円を納めることとなりますが、保険料を納めることが経済的に困難な方には、保険料の納付を免除される制度があります。

免除制度を利用されると、保険料を納めなくても、承認された期間は次のように扱われます。

- ① 老齢基礎年金・老齢厚生年金・障害基礎年金・遺族基礎年金の受給資格期間にカウントされます。
 - ② 老齢基礎年金の3分の1の年金額が保障されます。
- なお、この制度では、退職されたご本人の所得の状況を除外して審査が行われます(ただし、配偶者、世帯主に一定の所得があるときは免除が認められないことがあります)。
- 対象者 免除申請する年度またはその前年度に退職(失業)した方
- ※ 退職には自己都合退職も含まれます。
- ※ 配偶者、世帯主が退職された場合も対象となります。

■ 手続方法 市民課後期高齢者医療・年金係、各総合事務所市民生活課、支所・出張所備え付けの「国民年金保険料免除申請書」を提出

■ 必要書類

- ① 年金手帳または基礎年金番号の分かるもの
- ② 印鑑(本人が署名する場合不要)
- ③ 失業していることを確認できる公的機関の証明の写し(雇用保険受給資格者証、離職票等)

○ 追納について

免除された期間については、10年以内であれば保険料を納める「追納制度」を利用できます。この制度を利用されれば、免除された期間の老齢基礎年金の満額が保障されます。

① 問い合わせ

市民課後期高齢者医療・年金係(25・3239)
萩社会保険事務所
(24・2156)

軽自動車税の納税証明書と減免申請

口座振替の方の車検用納税証明書については、今年度も送付しませんので、必要な方は、お申し出ください(車検業者の方にも交付できます)。

納税通知書でお支払いされた方の納税証明書は、領収書の下についていますので、大切に保管してください。

身体障害者等で軽自動車税の減免を申請される方は、5月25日までに税務課総務管理係で手続きをしてください。

該当要件など詳しいことはお問い合わせください。

① 問い合わせ

税務課総務管理係
(25・3479)

市民体育館アリーナ改修工事

平成23年開催の山口国体に向けて、市民体育館アリーナの床を整備する改修工事を行います。工事期間中、アリーナは使用できません。ご迷惑をおかけしますが、ご協力をお願いいたします。

■ 工事期間(予定) 5月7日(木)～28日(木)

① 問い合わせ

市民活動センターでは、市民活動団体等の情報発信の場



市民活動センター情報

○ 市民活動団体のイベント情報等のPRにご利用ください

ふるさと寄付

3月1日～31日で、13件、15万円の寄附(納税)申し込みがありました。ありがとうございました。

(累計504件、1364万2500円)

市民体育館内スポーツ振興課
(25・7311)

として、定期的な会員募集や活動報告などを掲示するスペースとは別に、イベントのポスターなどを掲示するスペースも設けていますので、PRなどに活用ください。

■ 掲示方法 センターへ掲示物を2部持参(事前申請不要)

○ 市民活動に関する相談に応じます

■ とき 原則毎週月・金曜日

5月の納期のお知らせ

5月は次のものが納期です。納期限までに忘れずに納めましょう。

● 軽自動車税

● 固定資産税

納期を過ぎると督促手数料や延滞金がかかる場合がありますのでご注意ください。

■ 納期限 6月1日(月)

※納期限が土・日曜日、祝日の場合は、次の平日が納期限となります(口座引き落としの場合も同じ)。

① 問い合わせ
 収納課 (25・3575)

午後1時～4時

※できる限り、事前にご連絡ください。

■ ところ 市民活動センター
 (田町商店街内)

① 問い合わせ

市民活動推進課(25・3373)、市民活動センター(24・0161)

夏みかんの思いっきり消費宣伝

市では、特産の夏みかんの一層の産地形成を図るため、4月1日に柑きつ栽培の担い手育成の拠点として「萩夏みかんセンター」を開設しました。また、農林水産部に「柑きつ振興課」を新設し一層の振興を図っていきます。

これに伴うプレイベントとして夏みかんの出荷期間中、消費宣伝活動として、夏みかんの宣伝販売等を行っています。

■ とき 5月18日(月)まで
 午前10時～午後3時

■ ところ 素水園(堀内)

■ 内容 夏みかんの青果の販売、しぼりたてジュースの試飲、消費宣伝のチラシの配布

① 問い合わせ
 消防本部警防課
 (25・2784)

■ 主催 萩・夏みかん再生地域協議会

① 問い合わせ

柑きつ振興課
 (25・4191)

野焼きにご注意を

空気が乾燥し、風が強く吹く日が多いため、県内で野焼きが原因となる死亡を伴う火災が発生しています。

次のことに注意し、火の取り扱いに気をつけましょう。

◆ 野焼きによる火災を防ぐためのポイント

○ 乾燥注意報や強風注意報発令中は、火の廻りが速くなるので、極力、野焼きを実施しない。

○ やむを得ず実施する場合は、次の点に注意する。

- 事前に最寄りの消防署・各総合事務所に連絡する。
- 決して一人では行わず、複数で実施する。
- 水バケツ・水道ホースなどの消火用具を事前に準備する。

① 問い合わせ

消防本部警防課
 (25・2784)

申請はお早めに！

定額給付金を受給するには、市への申請が必要です

○ 申請書

3月中旬に世帯主(外国人の方は本人)あてに定額給付金申請書(請求書)を郵送しました。申請がまだ済んでいない方は、早めに手続きをお願いします。高齢者の单身世帯等で申請が困難な場合は、民生委員がお手伝いしますのでご相談ください。

※申請書が届いていない場合は、ご連絡ください。

■ 申請期限 9月17日(木)
 (当日消印有効)

【注意】

① 期限までに申請されなかった場合、受給を希望しないものとみなされます。

② 申請されても、申請書(請求書)の記載漏れ、記載間違い等により、給付が完了せず、申請期限までに申請・受給者(代理人を含む)に連絡・確認ができない場合は、申請は取り下げられたものとみなされます。

○ 申請窓口の変更

市役所本庁の申請窓口は、5月1日から「子育て支援課」へ移ります。各総合事務所、支所・出張所は変更ありません。

◎ 振り込め詐欺などにご注意ください。

「定額給付金」に関して、市や総務省などがATM(銀行・コンビニなどの現金自動預払機)の操作をお願いしたり、給付のために手数料などの振込を求めることは、絶対にありません。

① 問い合わせ

定額給付金室(24・101)



お知らせ



漏水調査にご協力を

市民の皆さんに安定的に水道を使用していただけるよう、水道管の漏水調査を行います。水道管の埋設してある道路を音聴により調査しますので、騒音等を避けるため夜間も実施することがあります。対象地区の皆さんには、ご迷惑をおかけしますが、ご協力をお願いします。

なお、作業員は萩市発行の身分証明書を常時携帯いたします。万一ご不審な点がありましたらご連絡ください。

■対象地区 萩地域（山田・椿・大井地区）

■期間 5月7日（木）～8月31日（月）

①問い合わせ 水道工務課（25・2398）

募集



市職員が出向きます「萩市出前講座」

市民の皆さんの要請に応じて、市職員が出向いて市が行っている仕事について分かりやすく説明します。ぜひご利用ください。

■開催時間 原則月～金曜日 午前9時～午後5時、2時間以内

■対象者 市内に在住・通勤・通学している、原則10人以上の団体やグループ

※学習メニューなど詳細は、市報4月1日号と一緒に配布した「生涯学習のまちづくりメニュー」をご覧ください。

①主催・申し込み 講座開催予定の3週間までに、文化・生涯学習課（26・5636）または各公民館へ

「萩広域都市圏の都市計画の方針」改訂版（案）に対する意見

県では、萩広域都市圏における都市づくりの考え方を示す「萩広域都市圏の都市計画の方針」の改訂を進めています。これまでの検討状況をまとめた案を公表しますので、皆様のご意見をお寄せください。個々のご意見に対して

個別の回答はしませんのでご了承ください。

■募集期間 5月1日（金）～6月12日（金）

■閲覧場所 市役所都市計画課、萩総合庁舎萩地方県民相談室、県庁情報公開センター、県庁都市計画課

※山口県公式ホームページでも見ることができます。

<http://www.pref.yamaguchi.lg.jp/cms/a11000/pub-comment/>

■提出方法 任意の用紙に住所、氏名、電話番号を記入のうえ、郵送、FAX、メール

②申し込み 山口県都市計画課（083・933・3725）

萩市子育て支援センター行事

○交流ふれあい保育

■とき 5月15日（金）午前10時～11時

■ところ 日の丸保育園

■対象者 未就園児とその保護者

■内容 シャボン玉、お絵描き、折り紙などで保育園児と交流する

市役所臨時職員

緊急雇用募集!!

急激な経済情勢の変動により、離職を余儀なくされた非正規労働者や中高年齢者等の失業者の方々に対して、次の雇用までの緊急かつ一時的な雇用の機会を提供することを目的に、臨時職員を募集します。

職種	募集人員	雇用期間	勤務場所	職務内容	資格※1	勤務時間	予定賃金※2
道路・河川清掃作業員	4人	6月1日～11月30日（最長6か月）	市内の市道、河川、道路公園・河川公園	【市道および道路公園】 側溝の土砂取り除き、路面の土砂・落ち葉等の取り除き、小木の枝木刈払い等 【河川および河川公園】 河道および周辺の除草、立木の除去等	普通運転免許	午前8時30分～午後5時15分	日額7,500円

■対象者 市内在住で、離職されている方

■申込方法 5月15日までに、市販の履歴書（写真貼付、必要事項を記入）、離職票等離職を証明できるものを同封のうえ、〒758-8555 萩市総務課人事係へ郵送または持参（郵送の場合、当日必着）

※離職を証明する書類がない場合は、履歴書に退職年月日や退職の理由を記入してください。

■選考方法 書類選考

■注意事項 ▶資格（※1）運転免許証の免許証番号を履歴書に記入のこと。

▶賃金（※2）予定単価のため、変更の可能性あり。※通勤距離に応じて、規定により通勤手当相当分を加算。

①問い合わせ 総務課人事係（25・1239）

■主催 萩市
 ⑤申し込み
 5月11日までに、萩市子育て支援センター(25・4488)へ

萩市子連インリーダー研修会(第1期)

共同生活を通じて、子ども会活動の基本知識・技術を習得し、創造的なリーダーの養成を目指します。他校の子どもたちと交流し、楽しい思い出と仲間を作ってみませんか?

■とき 6月13日(土) 午後1時~14日(日) 午後2時30分(1泊2日)

■ところ 萩青年の家

■対象者 小学校高学年

■内容 竹とんぼ作り体験、室内レクリエーション、魚釣り体験、野外炊飯など

■参加料 2000円(食事代等)

■定員 80人

■主催 萩市子ども会育成連合会

■申込方法 6月2日までに、各単位子ども会育成会長へ

①問い合わせ

文化・生涯学習課
 (26・5636)

萩の和船大競漕 中学生の部・一般の部 参加チーム

地域間交流、伝統文化の継承を目的とした「萩の和船大競漕」が開催されます。中学生の部・一般の部の参加チームを募集します。

■とき 6月7日(日) 午前9時30分~午後1時30分(小雨決行)

○開会式 午前9時30分~

○中学生の部 午前10時~

○一般の部 午前11時~

○中学生の部、一般の部決勝
 正午~

○玉江浦「おしくらごう」
 午後0時30分~

○閉会式 午後1時~

■ところ 玉江浦(橋本川下流域・常盤橋~玉江橋間)

■競技方法 300mの直線コースでスピードを競う勝ち抜きトーナメント方式

(和船には補助員が1人乗船)

■競技規定 中学生の部、一般の部ともに、4チーム(1

チーム5人)で予選を行い、各予選1位のチームで決勝(服装はチームで統一してください)

■参加資格 13歳以上の男女(高校生以下は保護者の同意書が必要)

■参加料 無料

※傷害保険加入の手続き等は水産課で行います。

■定員

○中学生の部 12チーム

○一般の部 16チーム

※いずれも先着順

■練習日程等 5月7日(木)~6月3日(水)の間で、水産課で調整。県漁協玉江浦支店の漁業者が指導します。

■表彰 1位~3位に賞品を
 進呈

■主催 萩の和船大競漕実行委員会

■申込方法 5月25日までに、水産課備え付けの申請書および同意書(中学・高校生)を郵送、FAX、持参

⑤申し込み

〒758・0041 萩市江向318番地2 萩市水産課(25・4195、FAX

25・3770)

募集

社会教育・生涯学習推進・公民館運営の各委員

①萩市社会教育委員

市の社会教育全般に関して意見や助言をいただきます。

■募集人員 2人(選考により決定)

■応募資格 市内在住で、社会教育の関係者で学識経験のある方

■内容 (1)社会教育に関する企画・協議、(2)年3回の会議で社会教育に関する助言や意見を述べる、(3)年2回程度の社会教育に関する研修への参加、(4)社会教育の調査研究

②萩市地域生涯学習推進協議会委員

市民の皆さんの声を反映するために、生涯学習の推進について意見や助言をいただきます。

■募集人員 各地域2人(選考により決定)

■応募資格 市内在住で、20歳以上の方

■内容 年2回の会議で各地域における生涯学習の推進について協議

③萩市公民館運営審議会委員

幅広く学習の機会や場を提供できるように、公民館の運営について審議していただきます。

■募集人員 中央2人、大井、三見、大島、見島、川上、江崎、小川、吉部、高俣、須佐、弥富、明木、佐々並、福川、紫福はいずれも若干名(選考により決定)

■応募資格 市内在住で、公民館活動に熱意のある20歳以上の方

■内容 年2回の会議に出席し、公民館における各種事業の企画・実施の調査や審議

■委員期間 7月から平成23年6月までの2年間

■報酬 1回の会議出席につき3000円

■申込方法 5月15日までに、文化・生涯学習課または各公民館備え付けの応募用紙を提出

⑤申し込み

文化・生涯学習課(25・3511)、各公民館

11)、各公民館



下田市のアジサイ

募集



フラワー都市交流連絡協議会 フラワー交流会

松陰先生没後150年の節目に、花によるまちづくりを実践している全国の都市が集うフラワー都市交流連絡協議会が、姉妹都市である静岡県下田市で、アジサイが満開の時期に開催されます。

- とき 6月20日(土)～22日(月) 3日間
- ところ 静岡県下田市
- 参加料 一人8万4000円程度
- 定員 40人(先着順)

主催 フラワー都市交流連絡協議会
 5月31日までに、都市計画課(25・3644)へ

参加料の払込金受領証を提出
 主催 交通安全山口県対策協議会

無事故・無違反コンテスト150

チーム単位でコンテストを行い、交通マナーの向上と交通事故防止を図ります。

- 期間 7月4日(土)～11月30日(月) (150日間)
- 参加資格 県内に在住または通勤の方

- 参加料 ①オフィスコース(5人で1チーム) 3500円、②ファミリーコース(3人で1チーム) 2100円、③シルバークロス(2人で1チーム) 1400円
- 賞品 無事故・無違反達成チームの中から抽選で、5000円～30万円の旅行券、商品券等を贈呈
- 申込期間 7月3日(金)まで
- 申込方法 防災安全課、各総合事務所地域振興課、支所、出張所、萩警察署、江崎幹部交番備え付けの参加申込書と

お問い合わせ

防災安全課(25・3808)
 萩警察署(26・0110)

マタニティクッキング

赤ちゃんのため、家族のため、そして健康な生活を送るために、仲間と楽しく料理しながら「食育」について考えてみませんか。

- とき ①「料理の基本編・妊娠中期の栄養管理」5月8日(金)、8月7日(金)、11月13日(金)、2月12日(金) 午前9時30分～午後1時
- ②「バランスよく食べよう・妊娠後期の栄養管理」6月12日(金)、9月11日(金)、12月11日(金)、3月12日(金) 午前9時30分～午後1時

- ところ 萩市保健センター
- 対象者 市内在住の妊婦
- 持参品 母子手帳、エプロン
- 参加料 実費(材料代)
- ※託児はありません。

主催・申し込み

募集

市営住宅入居者

募集期間

5月1日(金)～14日(木)

- 入居時期 6月中旬以降
- 応募資格 次の要件をすべて満たしている方

- ①住宅困窮者
- ②同居親族がある(住宅によつては、高齢者など一定の要件を備えている場合、単身入居も可)
- ③収入基準に適合している(区分によつて基準が異なります)
- ④市税を完納している
- ⑤申込者、同居しようとする親族が暴力団員でない

- 募集期間・受付時間 5月1日(金)～14日(木) 午前8時30分～午後5時15分(土日曜日、祝日は除く)
- 申込方法 建築課または各総合事務所施設課備え付けの入居申請書を提出

- 申し込み 建築課(25・2314)
- ※公営Ⅱ政令月収15万8000円以下、特公賃Ⅱ政令月収15万8000円以上

主催・申し込み

市営住宅名(地域)	募集区分※	募集数	単身入居	入居階	構造	間取り	家賃	駐車場使用料
河添南(萩)	公営	1(優先)	○	長屋	準耐火	3K	7,100円～11,800円	駐車場なし
玉江浦(萩)	公営	2	○	3階	中層耐火	3K	16,800円～27,900円	1,000円
玉江(萩)	公営	1	○	2階	中層耐火	2DK	22,300円～36,900円	無料
堂河内(川上)	公営	2		戸建	木造2階	3LDK	33,000円～48,000円	無料
おそ吹原(田万川)	特公賃	1		戸建	木造2階	2DK	33,000円～48,000円	無料
大沢(田万川)	公営	1		長屋	耐火	3DK	30,000円～45,000円	1,000円
平草第3(むつみ)	特公賃	1		戸建	木造2階	3LDK	33,000円～48,000円	無料
浦東(須佐)	漁業者	1		戸建	準耐火	3DK	9,700円～14,500円	1,000円
山根丁東第2(須佐)	公営	1		戸建	木造2階	2LDK	21,200円～31,600円	1,000円

萩市保健センター

(26・0500)

自然ふしぎ発見ツアー 野山・町なか編

○とっておきー萩城 秘蔵の
ヒメボタルをたずねて
県内最大級の発生地・萩城
内で、鑑賞・ゲーム形式によ
りホタル狩りを体験します。

■とき 5月30日(土)、6
月7日(日) 午後7時30分～

法律専門家が対応します

多重債務者向け 無料相談会

消費生活センターでは、多
重債務相談に迅速に対応する
ため、弁護士・司法書士等の
法律専門家が相談を受け付け
る無料相談会を開催します。

■とき 5月8日(金) 10時
～正午

■ところ 総合福祉センター
■相談員 榎木貴之(弁護士)
※事前に予約が必要です。

☑申し込み

萩市消費生活センター

(25・3373)

10時

■ところ 指月公園

■集合場所 志都岐山神社入
口

■定員 30人(先着順)

■参加料 小学生以上300
円(資料代)

※事前に予約が必要です。

☑主催・申し込み

5月22日までに、萩博物館
(25・6447)へ

講演・講座

松陰を学ぶ会

■とき 5月～平成22年3月
の毎月最終火曜日(全11回)

午後7時～9時

■ところ 中央公民館

■内容 吉田松陰に関する書
籍の読書会、史跡の見学等

■参加料 年間1000円

(資料代)

■定員 30人程度

※当日、会場でも随時申し込
みを受け付けます。

☑主催・申し込み

松陰を学ぶ会(25・039

9) 阿武

相談

人権・行政・公証相談

■とき 5月12日(火) 午前
10時～正午

■ところ 総合福祉センター

■内容 境界線問題、いじめ・
体罰の問題、家庭内・近隣と
のトラブル、国・県・市への
要望、苦情、遺言等

※受付は会場で行います。

☑主催・問い合わせ

市民活動推進課
(25・3373)

無料法律相談(予約制)

■とき 5月27日(水) 午前
10時～午後3時

■ところ 市役所本庁

■受付 市役所案内係

■弁護士 丹羽洋典

■対象者 市内在住の方(先
着12人、1人20分)

※事前に予約が必要です。(5
月1日から受付開始)

☑主催・申し込み

市民活動推進課
(25・3373)

山口県知的障害者更生
相談所の巡回相談

■とき 5月21日(木) 午前
10時～午後3時

■ところ サンライフ萩

■内容 療育手帳相談、年金
相談等

■対象者 18歳以上で知的障
害のある方

■持参品 療育手帳、身体障
害者手帳、障害基礎年金証書
等

■相談員 知的障害者福祉
司、精神科医師等

■主催 山口県知的障害者更
生相談所

☑申し込み

5月19日までに、福祉課
(25・3523)へ

スポーツ

こどもの日 全国少年
野球教室

日本プロ野球OBクラブの
方が指導者となる野球教室
で、市内の小・中学生が参加
します。市民の皆さんも見学
できます。

市民体育館内スポーツ振興課
(25・7311)

■とき 5月5日(火・祝)
正午～午後3時

■ところ 萩スタジアム

■主催 全国野球振興会

☑問い合わせ

市民体育館内スポーツ振興課
(25・7311)

ウェルネス卓球教室

■とき 5月9日(土)～7
月18日(土)の毎週土曜日午
前9時30分～11時30分

■ところ 萩武道館

■対象者 市内在住の小學生
および一般で初心者の方

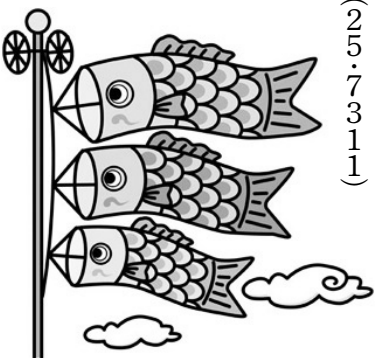
■参加料 200円(一般の
み)

■定員 30人(先着順)

■申込方法 5月6日まで
に、市民体育館備え付けの申
込用紙を提出

☑主催・申し込み

市民体育館内スポーツ振興課
(25・7311)



スポーツ

萩市弓道大会

■とき 5月24日(日) 午前9時

■ところ 萩武道館弓道場
■競技種目 近的競技
■競技方法
○団体戦 3人1チーム(男女混成は一般のみ可)、各自4矢2立、選手欠員は1人まで変更を認めず。矢反しは認めません

○個人戦(男子・女子の部) 団体戦の個人成績をあてます
④主催・申し込み 萩地区弓道連盟事務局(25・8134) 岡本

弓道教室

■とき 6月3日(水)～7月17日(金) 毎週月・水・金 曜日午後8時～10時(全20回)
■ところ 萩武道館弓道場
■対象者 市内に在住または通勤している社会人の方
■参加料 1000円
■定員 25人(先着順)
■申込方法 5月22日まで

に、市民体育館備え付けの申込用紙を提出
④主催・申し込み 市民体育館内スポーツ振興課(25・7311)

イベント

鯉・いっちょびのこ田町

こどもの日にあわせて、田町商店街の路上を舞台に子どもが楽しめるイベントを開催します。

■とき 5月5日(火・祝) 午前11時～午後3時

■ところ 田町商店街アーケード

④主催・問い合わせ 田町・らくがき町

アーケードの路上に貼り付けた紙に好きな絵を自由に描こう。

▽午前11時～▽持参品 筆、絵の具、フェルトペン(水性)
○大金魚すくい

全長15mの特設の池で、ダイナミックな金魚すくいに挑戦しよう。
▽午後0時30分～▽1回 100円

④主催・問い合わせ 萩市田町商店街振興組合連合会(26・2201)

子どもの読書週間特別行事 PARTY

◆布の絵本であそぼ
絵本と教具・遊具の機能を兼ね備える布の絵本。成長段階に応じた楽しい遊びを体験しませんか。

■とき 5月9日(土)～17日(日) 午前9時30分～午後5時30分(休館日は除く、17日は正午まで)

■ところ 明木図書館

■製作者 グループてんとう虫

④主催・問い合わせ 明木図書館(55・0314)

萩合唱団演奏会～楽笑への誘い～

■とき 5月10日(日) 午後2時～3時30分

■ところ 市民館大ホール

■曲名 アベマリア、カノン、遠くへ行きたい、菩提樹、荒城の月、ふるさとの四季など
■入場料 500円

④主催・問い合わせ 萩合唱団(25・3215)

高齢者写真教室「シャッターチャンスほほえみ」写真展(フォト575)

高齢者写真教室の会員32人による作品42点が展示されます。作品名が俳句の五、七、五でつけられています。

■とき 5月11日(月)～16日(土) 午前9時30分～午後4時

■ところ 萩郵便局コミュニティルーム

④問い合わせ シャッターチャンスほほえみ(28・1444) 西元

俳画ぬり絵展

各高齢福祉施設の利用者等が日本画用の顔彩絵の具、筆を使って楽しくぬり絵をされた作品224点を展示します。

■とき 5月14日(木)～29日(金) 午前10時～午後5時

(土・日曜日は除く)
■ところ NTT西日本ホームテクノ中国「はぎサービス

センター」(土原)
④主催・問い合わせ 砂丘俳句俳画同人・柳山会(25・1805) 柳井

臨江書道展

■とき 5月14日(木)～17日(日) 午前10時～午後5時

■ところ 市民館
■内容 漢字・かな・水墨画・実用小文字など、一般(25人)、学生(20人)の作品展示

④主催・問い合わせ 臨江書道会(22・6396) 伊佐

毎年5月18日は国際博物館の日です

萩博物館では、この日を記念し、特別ギャラリートークや、限定のオリジナルグッズをプレゼントします。

◆ギャラリートーク

吉田松陰についての講座のあと、松陰没後150年記念の企画展を観覧します。

■とき 5月18日(月) 午前10時～11時30分

■定員 30人(先着順)
※観覧料500円が必要です(年間パスポートをお持ちの



ツイン・シネマ 上映案内

★火曜日休館 ☎26・6705

- 旭山動物園物語 ペンギンが空を飛ぶ ～5/10
- ドラえもん 新・のび太の宇宙開拓史 ～5/17
(土・日・祝、5/2～5/6のみの上映)
- チェンジリング ～5/22
- 20世紀少年(第2章)最期の希望 ～5/22
- 長州ファイブ 5/16～24
- 余命 5/16～

■上映案内(24時間) ☎26・6706

方は不要。

◆オリジナルグッズプレゼント

5月18日に展示室に入場された先着200人の方に、萩博物館オリジナルハガキや吉田松陰のパンフレットをプレゼントします。

⑤申し込み

萩博物館(25・6447)

「長州砲」お見逃しなく

～里帰り期間あと1か月～

幕末の長州藩で作られた青銅製の長砲「長州砲」。戦利

品としてイギリスに持ち帰られたこの長州砲が、萩に里帰りし、昨年8月から萩博物館で展示中です。

展示期間が残り1か月となりました。皆さん、ぜひご覧ください。

■とき 5月31日(日)まで

■ところ 萩博物館エントランス

■観覧料 無料

■問い合わせ 萩博物館(25・6447)

⑥問い合わせ

萩博物館(25・6447)

さつき 泉月・邦楽演奏会

邦楽伝統芸能の美しい音色が披露されます。

■とき 5月24日(日) 午後1時～4時30分

■ところ 市民館大ホール

■曲名 さくら、六段の調など

⑦主催・問い合わせ

はにわ会・箏好会(22・202) 福田

福祉チャリティー

北浦歌謡演芸フェスティバル

ティバル

今年から新たな企画で開催します。収益金は福祉団体へ

寄付されます。

■とき 5月31日(日) 午前10時～午後4時

■ところ 市民館大ホール

■内容

【第一部】午前10時～ 北浦歌謡あなただのステージ

【第二部】午後1時～ 北浦スター演歌の競演

(ゲスト) 噂の京太郎(舞踊・歌謡ショー)

【第三部】午後3時～ 鹿島劇団「涙と笑いの人情時代劇」

■入場料 前売2000円(当日500円増し)

■チケット取扱所 萩楽器店、アトラス萩店、サンリブ萩店、市役所本庁案内係ほか

■主催・問い合わせ NPO法人北浦音楽芸能文化協会(22・1345)

訂正

市報4月15日号21ページの「須佐焼きふれあいまつり」の記事で、時間は午前10時から変更されました。問い合わせ先は、NPO法人須佐大橋コミュニティ広場(08387・6・2436)です。

お詫びの上、訂正します。

ブックレットシリーズ

萩ものがたり

萩に残る歴史文化・人物、多彩な行事など、後世に語り継ぐべき萩市の宝物、物語(ストーリー)を出版。平成16年(2004)から昨年までに20冊を発行しています。

VOL.21

吉田松陰 人とことば

関 厚夫(産経新聞社 文化部編集委員) 定価500円

全体を四季にちなんで4章に分け、24のことばを説明。「松陰は自分の一生を象徴する激しいことばを発します。また、家族や友人、門弟を愛し、人間というもの、その可能性を信じていることばを数多く残しています」

吉田松陰先生150年祭 記念出版



VOL.22

晋作の生きた幕末と萩

江坂 彰(作家・経営評論家) 定価500円

時代を切り開くリーダーとは？経営評論家の江坂彰さんは、講演の中で、経営学の視点から幕末史を読み、高杉晋作の優れたリーダーとしての資質を高く評価しています。



■販売所 市役所本庁案内係、萩博物館、萩市観光協会、道の駅・萩しーまーと、明屋書店、松陰神社売店など

■郵送での購入 萩ものがたり事務局へ電話、FAX、メールで申し込み

■購読申し込み・問い合わせ 広報課内萩ものがたり編集部(25・3233、FAX 26・5458)

萩博物館

0259・6447

吉田松陰没後150年記念企画展

至誠の人 吉田松陰

4月18日(土)
↓
6月21日(日)

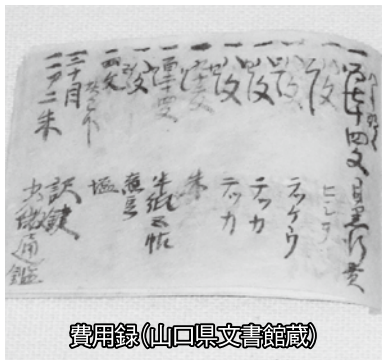
松陰が江戸への旅行中に
つけた小遣い帳

松陰ゆかりの地である萩市および山口県には、多くの関係資料が伝えられています。それらは、松陰の一生を語るうえで欠かせない歴史資料であり、私たちの貴重な財産でもあります。なかでも注目されるのは、松陰が20代前半ころの資料です。

この小遣い帳は、22歳の松陰が、萩を出発した嘉永4年(1851)3月から江戸滞在中の8月まで、何にお金を使ったかを記したものです。松陰は江戸で飯・餅・梅の実・らつきよう・煮豆などを食べ、手紙などに使う半紙を買っています。また、オランダ語辞典の『訳鍵』や中国の歴史書の『少微通鑑』も購入しています。松陰は江戸で、儒学者の

安積良斎や山鹿流兵学者の山鹿素水らのもとで勉強しました。洋学者の佐久間象山からは、オランダ語の手ほどきを受けています。このように松陰は、修業の旅を重ねることで、一回りも二回りも大きくなっていたのです。

現在、偉大な教育者として高い評価を受けている松陰が、若い時に何を勉強したかを解明することは、維新変革へのエネルギーの源泉を探る上で、もつとも重要な作業であるといえるでしょう。



費用録(山口県文書館蔵)

5月9日(土)~17日(日)

萩オープンガーデン

市内29か所の庭園等を一般の方に開放します。今年は、田万川地域(平山台フルーツ・ガーデン、澄川酒造場、ホテル ミレ・オ・マーレ)、須佐地域(浄連寺)、川上地域(梅岳寺、福昌院)、木村山荘が新たに参加します。

■とき 5月9日(土)~17日(日)

※澄川酒造場は日曜日のみ。瀧口邸、東光寺竹林は土・日曜日のみ。

■ところ (全29か所)

- | | | |
|----------------|-------------------|---------------------------|
| 室田家(川島) | 口羽家住宅(堀内) | 浄連寺(須佐) |
| 野田家(南古萩) | 旧湯川家屋敷(川島) | 梅岳寺(川上) |
| 木村山荘(上野) | 桂太郎旧宅(川島) | 福昌院(川上) |
| 山本邸(江向) | 旧田中別邸(平安古) | 萩観光ホテル(越ヶ浜) |
| フォレスト・ガーデン(川上) | 端坊(恵美須町) | 畔亭(南片河) |
| ※菊屋家住宅(呉服町) | 金谷神社(金谷) | くろまやどてんじゅうっべい 俣 宿天十平(南古萩) |
| ※熊谷美術館(今魚店) | 梅屋七兵衛旧宅(浜崎) | ホテル ミレ・オ・マーレ(江崎) |
| ※東光寺(椎原) | 瀧口邸(河添) | 岩崎酒造(東田町) |
| ※大照院(青海) | ファーマーズガーデン(福井下) | 澄川酒造場(中小川) |
| ※指月公園(堀内) | 平山台フルーツ・ガーデン(上小川) | |

■共通パスポート 200円(このパスポートがなければ、個人庭園や酒蔵等への入場ができません。)

※の有料施設と萩博物館、萩八景遊覧船で割引特典があります。

■パスポート販売所 各庭園、観光課、萩市観光協会、萩温泉旅館協同組合、東萩駅観光案内所、萩博物館等

■主催 萩オープンガーデン実行委員会

■問い合わせ 畔亭(22・1755)、萩市観光協会(25・1750)、観光課(25・3139)

県立萩美術館・浦上記念館

024・2400

受贈記念特別展

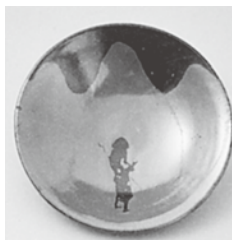
染野夫妻
陶芸コレクション

~リーチ・濱田・豊藏・壽雪~

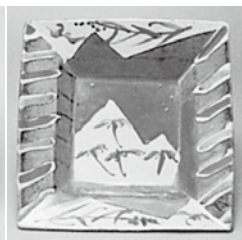
5月2日(土)~6月21日(日)

近現代とりわけ高度経済成長期以降の日本陶芸史を語るうえでとても重要な作家たちを網羅しているばかりでなく、茶陶を中心にオブジェまでといった広い領域を含み、力強くも洗練された美質をもった秀逸な作品群。

バーナード・リーチ、濱田庄司、荒川豊藏、三輪壽雪ら人間国宝クラスの陶芸家たちの作品、約260点を紹介。



バーナード・リーチ
巡礼抜絵柿釉丸皿



濱田庄司
柿釉赤絵角皿

萩の初夏といえば、夏みかん！

萩・夏みかんまつり

萩の夏みかんは、「かおり風景100選」にも選ばれ萩のシンボルとなっています。夏みかんの実と白い花が咲くこの季節に合わせて、様々な夏みかんを楽しめます。

9時30分～午後1時
 ■ところ 市民館
 ■内容 夏みかん菓子づくり
 ■講師 榎屋幸子(野菜ソムリエ)

■とき 5月16日(土)、17日(日) 午前10時～午後4時
 ■ところ かんきつ公園・旧田中別邸(平安古町)

■定員 30人程度(先着順)
 ■主催 萩夏みかん見つけ隊
 5月8日までに、山口県萩農林事務所企画振興室(22・4800)へ

■内容 夏みかん商品・特産品の販売、郷土芸能披露(午前11時～、午後1時～)、呈茶席、宝探しゲーム
 ※萩八景遊覧船が臨時停泊します。また、かんきつ公園を水上から眺める10分程度の無料乗船コースもあります。

9時30分～午後2時
 ■ところ 市民館
 ■内容 夏みかんを使った寿司、菓子、ゼリー、マーマレードづくり
 ■持参品 エプロン、三角布
 ■参加料 1000円(材料代)

①問い合わせ

観光課(25・3139)

●夏みかんを使った手軽にできるお菓子づくり

萩・夏みかんまつりの開催にあわせ、野菜ソムリエが夏みかんの効用と美味しい調理法を教えます。

■とき 5月16日(土) 午前

②申し込み

5月15日までに、農政課(25・4191)へ

第12回 浜崎伝建おたから博物館

5月17日(日)

■とき 5月17日(日) 午前9時～午後4時
 ■ところ 浜崎本町筋周辺、魚市場、御船倉、住吉神社、梅屋七兵衛旧宅、芳和荘
 ■問い合わせ 文化財保護課(25・3238)



今年のみどころ

◎浜崎地区街なみ環境整備事業が完了
 本町筋の道路美装化等により、浜崎地区の魅力がアップ

◎旧山村家住宅が「浜崎町並み交流館」としてオープン

◎泉福寺(吉田家の菩提寺)では、あまり公開されていない吉田松陰先生の資料を展示

◎住吉神社内の恵比須社と稲荷社・粟嶋社も保存修理が完了

◆各家秘蔵のおたから

本町筋の各家々とおたから展示館(浜崎1区集会所)に展示

◆催し

【浜崎本町筋】泉福寺で吉田松陰先生関係資料の展示、紙芝居、ピース細工展示、伝建物見学ミニツアー、スタンプラリー(もれなく景品あり)、萩焼体験、旧山村家住宅ほか伝統的建造物の公開

【梅屋七兵衛旧宅】お茶無料接待

【国指定史跡旧萩藩御船倉】内部開放、草野タカシコンサート(午前11時～、午後2時～の2回、定員各100人、無料)

【住吉神社】保存修理が完了した恵比須社、稲荷社・粟嶋社の公開、県無形民俗文化財「住吉神社お船謡」のお船の展示、フリーマーケット

◆お食事処

雑魚場定食、かつて浜崎にあった「山崎のかき氷」、見島ウニめし、大島まぜごはん等

◆お買い物

魚干物・乾物、駄菓子、おもちゃ等

◆交通

萩循環まあるバスの定期便(東回り)または市役所から会場までの臨時直行便(運賃100円)をご利用ください。

◆駐車場

萩商港臨時駐車場、市役所、JAあぶらんど萩本所裏

旧山村家住宅

保健ガイド

■問い合わせ 健康増進課 ☎26-0500、各総合事務所健康福祉課

萩 地域 ※保セは保健センター ●は母子関係の行事

7 ㊦	栄養相談日	9:00～萩市保セ
8 金	●マタニティクッキング	9:30～萩市保セ
	●ポリオ予防接種(4/30予約開始)	13:30～萩市保セ
	三見ソナタ教室	13:30～三見公民館
	いきいきクラブ	13:30～雑式町公会堂
10 ㊦	●パパママセミナー	9:00～萩市保セ
12 火	大井グッドヘルス	13:30～大井公民館
13 水	●椿東地区子育て輪づくり	10:00～ふたば園
	●ポリオ予防接種(5/8予約開始)	13:30～萩市保セ
14 ㊦	●母子相談室	9:30～萩市保セ
	●みんなであそぼ	10:00～萩市保セ
15 金	椿地区子育て輪づくり	10:00～椿町公会堂

田万川・須佐 地域

1 金	弥富元気もりもり体操	9:30～やまびこ
11 ㊦	定例須佐健康相談	9:30～須佐総合事務所
12 火	●母親学級	9:30～須佐保セ
	弥富はつらつ学食会	9:30～やまびこ
13 水	●絵本の読み聞かせ会	10:00～田万川中図書館
	生き活きリハ会	13:30～須佐保セ
	健康ちょきん教室	13:30～田万川保セ
14 ㊦	須佐はつらつ楽食会	9:30～須佐保セ
15 金	弥富元気もりもり体操	9:30～やまびこ

川上・旭 地域

毎週㊦	●とことこクラブ	10:00～川上保セ
12 火	運動教室(明木)	13:30～旭マルチメディアセ
14 ㊦	●ポリオ予防接種	13:00～旭マルチメディアセ

むつみ・福栄 地域

8 金	●乳幼児健康相談	10:00～福栄保セ
	●スマイル・キッズ	11:00～福栄保セ
14 ㊦	●のびのび会	10:00～福栄保セ

萩健康福祉センター ☎25-2663 ※下記は、いずれも要予約

11 ㊦	●乳幼児発達クリニック	13:30～
12 火	C型肝炎・B型肝炎ウイルス検査(血液検査)	13:00～
	骨髄移植登録検査	13:30～
	エイズ抗体即日検査	15:00～

ケーブルテレビ放送予定

★毎週木曜日放送・金曜日再放送 広報課 ☎25-3178

◆行政番組「マイたうん萩」(10分間)

7 ㊦ 萩博物館「至誠の人 吉田松陰」

14 ㊦ 平成21年度4月補正予算

スポーツガイド



1 金	萩市中学校春季相撲大会	9:00～萩市相撲場
2 ㊦	萩市中学校陸上競技記録会	9:00～萩スポーツ広場
	中国地区大学野球春季2部リーグ戦(～4日)	9:00～萩スタジアム
3 ㊦	クレー射撃トラップスキート大会	9:00～萩クレー射撃場
	萩市少年野球大会兼高円宮杯全日本学童軟式野球大会(～4日)	9:00～萩スポーツ広場
5 火 ㊦	カルピス&ダイワハウスこどもの日全国少年野球教室	12:00～萩スタジアム
7 ㊦	萩近郊地区春季ゲートボール大会	9:00～萩甲子園球場
9 ㊦	会長杯少年サッカー大会兼全日本少年サッカー大会萩地区予選(～10日)	9:00～萩スポーツ広場
	萩市長杯争奪大会兼中国5県軟式野球大会(C級)	9:00～萩スタジアム
	ウェルネス卓球教室(～7月18日)	9:30～萩武道館
10 ㊦	全日本小学生バレーボール萩ブロック大会	8:30～明倫小体育館ほか
	萩市長杯争奪軟式野球大会(A級)	9:00～萩スタジアム
	春季連盟杯ソフトテニス大会	9:00～市球技場
	萩オープンダブルステニス大会(春季)	9:00～ラケットクラブ萩
15 金	萩支部老連会長杯グラウンドゴルフ大会	9:00～萩スポーツ広場

子育てガイド



◆ふたば園(22・2877)

12 火	おもちゃ図書館地域開館日	10:00～15:00
	手作りおもちゃの会	10:30～、13:00～

◆萩幼稚園(22・0775)

12 火	未就園児への園庭・遊戯室開放日	9:30～11:30
------	-----------------	------------

◆萩子どもセンター(25・7540)

7 ㊦	ピヨピヨの会「ともだちになろう」	10:00～11:30
	※参加料1世帯100円	総合福祉センター

図書館ガイド

萩図書館 ☎25-6355
須佐図書館 ☎08387-6-5500
明木図書館 ☎55-0314

1 金、8 金、12 火、15 金	おはなしの森	11:00～11:30	子ども図書館
2 ㊦	子どもの会	14:30～	子ども図書館
7 ㊦	萩読書会(文学探訪)	13:30～	萩図書館
8 金	清ちゃんとあそぼう!	15:45～	須佐図書館
9 ㊦	むかしむかしの会	14:30～	子ども図書館

【こどもの読書週間行事】

「木のおもちゃ展」開催中～5/10	9:30～	萩図書館
「しかけ絵本の世界展」開催中～5/10	9:30～	須佐図書館
「布の絵本であそぼ」5/9～17	9:30～	明木図書館

【休館日】萩図書館、須佐図書館:3㊦㊦～6㊦㊦、11㊦
明木図書館:3㊦㊦～6㊦㊦、10㊦、11㊦



日 月 火 水 木 金 土
 1 2
 3 4 5 6 7 8 9
 10 11 12 13 14 15 16
 17 18 19 20 21 22 23
 24 25 26 27 28 29 30
 31

情報カレンダー

● 萩市主催・共催の行事

夜間・休日当番医

1 金	○萩焼まつり ~5日 (9:00~/市民体育館)	外科 田町(東田町) 24・1234 内科 玉木(瓦町) 22・0030
2 土	●染野夫妻陶芸コレクション ~6月21日 (9:00~/県立萩美術館・浦上記念館) ●エビネ展 ~4日 (9:00~/福栄コミュニティセンター)	外科 平岡(新川東) 25・7100 内科 萩市民(椿) 25・1200
3 日	●春の園芸展 ~5日 (9:00~/市民館) ○つつじまつり ~5日 (9:00~/道の駅・ゆとりパークたまがわ) ○見島島びらきまつり (9:40~/見島・本村定期船のりば隣り) ●萩・大茶会 ~4日 (10:00~/萩城跡指月公園ほか) ○萩往還まつり「技・明木展」~4日 (10:00~/乳母の茶屋周辺・明木) ○須佐焼ふれあいまつり ~4日 (10:00~/須佐大橋北休憩所)	外科 メディカルポート萩(堀内) 24・0082 内科 萩むらた(今古萩町) 25・9170 小児科 いわたに(椿東) 24・2100 産婦人科 都志見(江向) 22・2811 歯科 ないとう(平安古町) 25・4145
4 月		外科 都志見(江向) 22・2811 内科 山本(前小畑) 26・0077 産婦人科 なかむら(熊谷町) 22・1557 歯科 南崎(椿) 22・3718
5 火	○子どもの日オールレンタルDay (9:00~/萩アクティビティパーク・ナチュラサーキット) ○エコキャンまつり (10:00~/須佐湾エコロジーキャンプ場) ○鯉・こい ちびっこ田町 (11:00~/田町商店街)	外科 玉木(瓦町) 22・0030 内科 中嶋(今古萩町) 22・2206 産婦人科 都志見(江向) 22・2811 眼科 永見(土原) 22・0720 耳鼻科 田中(東田町) 22・0931 歯科 村上(唐樋町) 25・2828
6 水		外科 萩市民(椿) 25・1200 内科 柳井(橋本町) 22・0748 産婦人科 なかむら(熊谷町) 22・1557 歯科 村田(浜崎) 22・1729
7 木		外科 萩むらた(今古萩町) 25・9170 内科 中坪(今魚店町) 22・5430
8 金	●行政相談 (9:00~/福栄コミュニティセンター) ●人権・行政相談 (10:00~/旭マルチメディアセンター) ●消費生活(多重債務)無料法律相談会 (10:00~/総合福祉センター)	外科 兼田(吉田町) 22・1113 内科 萩慈生(玉江) 25・6622
9 土	○萩オープンガーデン ~17日 (9:00~/市内各庭園) ○きれいなまち・萩推進市民会議美化活動 (9:00~/中小畑漁港) ○萩美術協会展 ~13日 (10:00~/市民館)	外科 玉木(瓦町) 22・0030 内科 中坪(今魚店町) 22・5430
10 日	●元日本野鳥の会会員 故永見正樹展 (5月10日~15日/9:30~/田万川中学校) ●探鳥会・記念講演会 (5月18日~22日/9:30~/小川小学校) ○萩合唱団演奏会 ~楽笑への誘い~ (8:00~/田万川中学校) ○「シャッターチャンスほほえみ」写真展 ~16日 (14:00~/市民館)	外科 めづき(土原) 22・2248 内科 萩市民(椿) 25・1200 産婦人科 都志見(江向) 22・2811 歯科 いまだ(今古萩町) 26・2771
11 月	○「シャッターチャンスほほえみ」写真展 ~16日 (9:30~/萩郵便局)	外科 花宮(平安古町) 25・8738 内科 花宮(平安古町) 25・8738
12 火	●行政相談 (9:00~/田万川保健センター) ○まちの保健室 (9:00~/市役所本庁前) ○心配ごと相談 (9:30~/川上総合事務所) ●人権・行政・公証相談 (10:00~/総合福祉センター)	外科 メディカルポート萩(堀内) 24・0082 内科 市原(塩屋町) 22・0184
13 水	○こころの相談 (13:30~/総合福祉センター)	外科 玉木(瓦町) 22・0030 内科 山本(前小畑) 26・0077
14 木	○臨江書道展 ~17日 (10:00~/市民館) ○俳画ぬり絵展 ~29日 (10:00~/NTT西日本ホームテクノ中国・土原)	外科 萩市民(椿) 25・1200 内科 藤原(土原) 22・0781
15 金	●行政相談、●人権相談 (9:00~/須佐総合事務所) ●人権相談 (9:00~/小川コミュニティセンター)	外科 萩むらた(今古萩町) 25・9170 内科 わたぬぎ(東浜崎町) 25・2020

阿北地区 休日当番医

AM8:30~PM5:30

3日(日)	すさ(須佐)	[内科]	08387-6-3376
4日(月)	松原(須佐)	[内科]	08387-6-5055
5日(火)	齋藤(阿武町)	[内外科]	08388-2-2838
6日(水)	むつみ(吉部上)	[内科]	08388-6-0149
10日(日)	福川(福井下)	[内科]	52-0027

※阿北地区(川上・田万川・むつみ・須佐・旭・福栄地域)

※小児科は3日以外、内科で対応します。

※夜間・休日当番医の診療時間は翌朝8時まで。

歯科、眼科、耳鼻科は午前9時~正午。

■当番医が緊急やむを得ず変わった場合

外科、内科、小児科、産婦人科は消防テレホンサービス(☎25-7474)

歯科は萩市消防本部(☎25-2772)で確認してください。



イワタイゲキ(岩大戟)

連休のぽかぽか陽気の頃、椿の開花でにぎわった椿群生林そばのエビ池には、ドーム型でひときわ目を引く鮮やかな黄色の植物があります。

これはイワタイゲキで、トウダイグサ（燈台草）の仲間です。ということは有毒植物です。誤食すると嘔吐、下痢はもとより、触っても炎症をおこす場合があります。

以前、屋久島や沖縄、伊豆下田の海岸や房総半島の館山市の波が打ちつける岩場で確認したことがあります。ここが太平洋側の北限で、日本海側は石川県まで分布する南方系の植物です。

本来植物は塩分を嫌いますが、この植物は海岸の岩場の隙間に根を張っており、笠山東の岩場などで波しぶきに耐える姿は感動的でもあります。

名前は中国の漢方薬となる大戟（タイゲキ）からきていますが薬効の効果は不明です。

表紙

取材
日記

中央公園 大芝生広場

市民や観光客の皆さんの憩いの広場として、旧市民球場の跡地（江向）に、大芝生広場（1万㎡）や健康園路のある中央公園を整備。多くの方から樹木やベンチの寄附をいただいたみんなの公園が、4月1日にオープンしました。

子ども図書館帰りの親子連れ、遠足で訪れた保育園児たちは、広い芝生のうえで、自由に遊び方を見つけ楽しんでいました。

隣接の駐車場は、萩市民は無料です。城下町の散策にも、ぜひご利用ください。

慶弔だより

congratulation

お誕生おめでとう

赤ちゃん

保護者

住所



congratulation

ご結婚おめでとう

夫の氏名

妻の氏名

住所



condolence

お悔やみ申し上げます

氏名

年齢

死亡日

住所



本人または親族の方の承認を得たもののみ掲載しています。(敬称略)

※4月1日～4月15日受付分