

市報

# HAGI

編集・発行／萩市総務部広報課

〒758-8555 萩市大字江向510番地  
TEL 0838-25-3178 FAX 0838-26-5458  
ホームページ <http://www.city.hagi.lg.jp/>

Vol.108

9 1

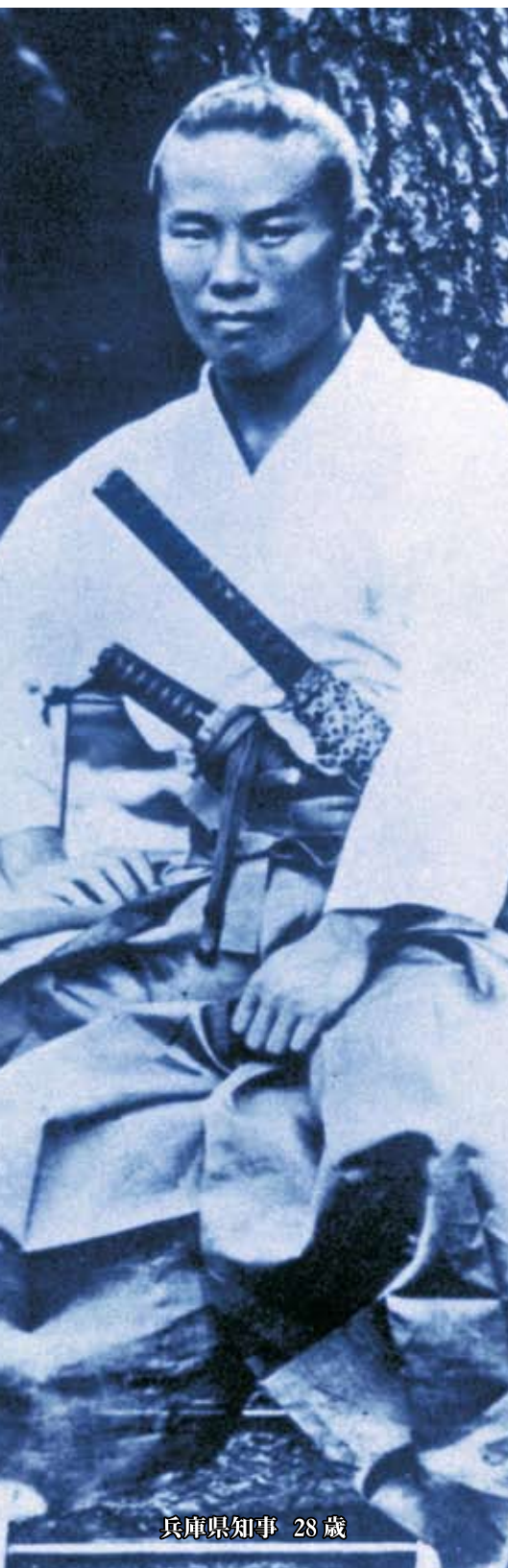
2009 (平成21年)

お知らせ版

伊藤博文公没後 100 年記念事業

情報案内板 ..... 12~17  
保健ガイド ..... 18  
情報カレンダー ..... 19

青年時代の伊藤博文



兵庫県知事 28 歳



参議兼工部卿 33 歳



密航留学前 23 歳

# 伊藤博文公

1841 - 1909

## 没後100年記念事業

伊藤博文公は、我が国への憲法、議会制度の導入に主導的な役割を果たすなど、近代国家日本の礎を築いた多大な功績があります。

そこで、伊藤公の没後100年の節目となる今年、様々な記念事業を実施し、伊藤公の功績を広く顕彰します。

### ◆萩博物館特別展

#### 「伊藤博文とその時代」

伊藤公は少年のころ萩に移り住み、松下村塾で学び、23歳のときに、4人の長州藩士とともにイギリスに密航留学し国際人としての資質を身につけました。明治維新後、初代内閣総理大臣となるなど要職を重ね、憲法制定や国会開設に尽力し、アジアで最初の近代的な立憲国家の建設に多大な貢献をしました。

本展覧会では、日本の近代化とともに歩んだ伊藤公の業績を振り返り、伊藤公の果たした役割を検証します。

明治天皇より下賜された金糸きらびやかな大礼服や、公の最後の揮毫のひとつで初公開となる掛け軸、暗殺されたときに着ていた血染めのシャツなど激動の歴史を目撃した80点あまりの品々で博文の軌跡をたどる特別展です。是非ご覧ください。

◆とき 9月12日(土)～11月18日(水) 午前9時～午後5時(入館は午後4時30分まで)  
※会期中無休

◆観覧料 大人500円、高校・大学生 300円、小・中学生 100円

◆問い合わせ 萩博物館(25・6447)

### ◆伊藤博文別邸パネル展示

#### 「写真で見る伊藤博文公の生涯」

◆とき 9月1日(火)～10月31日(土) 午前9時～午後5時

◆ところ 伊藤博文別邸  
◆内容 誕生から非業の死まで、パネル10枚に写真45枚

◆観覧料 100円  
◆問い合わせ まちじゅう博物館推進課(25・3166)



△伊藤博文旧宅(松陰神社から徒歩5分)



△伊藤博文別邸(01年東京から移築復元)



△欧米へ岩倉使節団(明治4年・1871) 右から2番目



△英国へ密航留学(文久3年・1863) 右後方

## 「伊藤博文の虚像と実像」没後100年の真実

### ◆記念シンポジウム

#### 「伊藤博文と明治天皇」

◆とき 9月13日(日) 午後1時30分～5時

◆ところ 市民館大ホール

#### ■基調講演

「伊藤博文と明治天皇」日本のかたちを作る(午後1時30分～2時40分)

○講師 伊藤之雄(ゆきお) (京都大学教授)

#### ■パネルディスカッション

「伊藤博文の虚像と実像」没後100年の真実(午後3時～5時)

○パネリスト 松本健一(麗澤大学教授)、瀧井一博(国際日本文化センター准教授)、宮地ゆう(朝日新聞社社会部記者)

○コーディネーター 伊藤之雄

◆問い合わせ 企画課(25・3569)

#### □表紙写真(右から)

①密航留学前(文久3年・1863) 23歳

②参議兼工部卿時代(明治6年・1873) 33歳

③兵庫県知事時代(明治元年・1868) 28歳

すべて光市の伊藤公資料館蔵

# 農林漁家出身者のUターンを応援します！

## 農林漁業の再生にチャレンジ！

緊急担い手対策として、ふるさと秋回帰応援事業を創設

萩市は、県下でも有数の農林水産資源の供給を担っていますが、農山漁村からの若者流出に歯止めがかからず、急速な高齢化による生産力の低下や優良な農地の活用ができない等により、農山漁村は崩壊の危機に瀕しています。

農林業センサス（平成17年）によると、萩市の農業者（3,950人）の70%は65歳以上の高齢者で、後継者がいない農家は75%にもなり、そのうち20%の方が市外に転出しています。

この萩市から転出している農林漁家出身者を対象とした支援制度は今までありませんでしたが、このたび新たな緊急担い手対策として、農林漁業後継者になろうとする意欲をもってUターンする場合、研修費の補助や新設の市営住宅の提供など総合的な支援を行います。

### □対象者

- ①萩市から転出している農林漁家出身者で、農林漁業後継者になろうとする意欲をもって、Uターンする方
- ②萩市内在住の農林漁家出身者で、学校卒業後、原則1年以内の方

### □要件

- ①農地・山林・漁船等を主体（賃借を含む）に自営業を開始する場合
- ②2年以内の研修を経て、その後自営業を開始する場合
- ※自営業とは、世帯の所得の過半が農林漁業であること。
- ※5年以上自営業に従事すること。

### □研修支援費（3年間）

- ①39歳以下の方には1世帯当り月額10万円（年間120万円）
- ②49歳以下の方には1世帯当り月額5万円（年間60万円）

※年齢は申請する年の4月1日現在

### □事業者への支援

自立経営のために研修を行う法人等に対し、月額1万円の研修事業経費を補助します。

※対象となる法人等は、農業協同組合、漁業協同組合、森林組合、農生産法人、認定農漁業者、特定農業団体、漁業法人です。

### □申請・支援期間

今年の9月1日から平成23年3月末までに申請し、審査の後、交付決定者に対し、その後3年間の支援を行います。

### ◎新設の市営住宅の提供

中山間地域である小川、高俣、佐々並の3か所に定住促進住宅を平成21年度中に計9戸建設します。  
Uターン希望者、市外からの新規就農者などを入居対象者とします。

### その他の萩市支援制度

◎新たに農漁業を始めたい方への支援

新規就農・就漁業希望者に対し、2年以内の研修費用として、月額15万円以内を支援します。  
※新規就農は、親と同居の場合、月額10万円以内となります。

◎就農を目指す学生へ奨学金を給付

将来萩市で就農を目指す県立農業大学校生に対して奨学金年間30万円、2年を限度を給付します。

■問い合わせ

農林水産部（25・4191）



# 7月補正予算の概要②

## 経済危機対策臨時交付金事業の紹介①

少子高齢化への対応、  
市民生活の安全安心を  
実現します！

国の施策と歩調を合わせ、萩市が積極的に経済危機対策に取り組むことができるように7月補正予算において、19億7186万円を計上しました。市報8月15日号で、この補正予算全体についてお知らせしたところですが、9月1・15日号で、各地域の主な事業内容について紹介します。

### 少子高齢化社会への対応

**萩** 明倫児童クラブエアコン設置  
事業 165万円

明倫児童クラブで使用している3室のうち明倫小の1室の空調設備を整備します。(2室は整備済み)

**全地域** 保育所保育改善事業 2313万円

公立保育園の空調設備の整備と園児用トイレの一部を洋式へ改修します。

○空調設備の整備 越ヶ浜、二見、椿東、田万川、小川、須佐、弥富、佐々並

○トイレ洋式化 土原、越ヶ浜、椿、新川、三見、椿東、山田、田万川、小川、須佐、あさひ、佐々並、福川、紫福

**全地域** 学校情報通信技術環境整備事業 1億877万円

デジタルテレビ等の整備を進め校内LANを構築し、学校施設のICT化を推進します。

【小学校】デジタルテレビ19校19台、電子黒板22校22台、校務用コンピュータ15校100台

【中学校】デジタルテレビ13校13台、電子黒板14校14台、校務用コンピュータ14校103台

**須佐田万川** 須佐田万川学校給食共同調理場整備事業 585万円

老朽化した須佐と田万川の共同調理場を、育英小学校の敷地内に共同化します。太陽光発電設備の整備に向けた実施設計を行います。

**萩** 須佐 中学校施設改修事業 3139万円

老朽化した中学校施設を補修します。

【萩東中学校】屋内運動場の照明器具を消費効率の高いものに取り替え

【相島中学校】グラウンド外周の石垣擁壁の改修

【川上中学校】木造倉庫の取り壊し、プレハブ倉庫新築

【須佐中学校】体育倉庫の改修

**旭** 明木図書館維持管理事業 37万円

郷土関係資料を閲覧する地域情報室を整備します。

**須佐** 須佐移動図書館まなぼう号更新事業 1008万円

須佐と田万川を巡回する移動図書館車両が15年目を迎え、老朽化が著しいため新車に買い替えます。

**旭** 旭健康増進センター玄関改修事業 121万円

老朽化により、通常扉の油圧調整機能が低下し、身障者用の扉も故障しているため改修します。

**萩** 見島診療所整備事業 1803万円

見島診療所の改築に合わせ、医療機器や備品を更新します。

**萩** 漁港維持管理事業 2540万円

三見、大井(湊)、玉江の各漁港の航路等にたまった砂を取り除きます。老朽化した護岸の水叩きや照明灯などを維持補修します。

市民生活の安全・安心の実現



須佐移動図書館まなぼう号



見島診療所



萩市民館



旭橋(旭)



猪ヶ谷川(福栄)

### 須佐 須佐漁港護岸改修事業 1500万円

またかた海岸の護岸を高潮時の浸水被害から防護するため、護岸を高上げします。各排水路からの逆流を防ぐゲートを設置します。

### 全地域 観光施設改修事業 1748万円

誘導看板等の設置や修繕、各種観光施設を補修します。田万川温泉の湧水量の確保を目的に新泉源の探查を行います。

【市内各所】観光施設誘導看板、説明看板、案内看板の設置・修繕

【川上地域】長門峡公衆便所の改修

【田万川地域】田万川温泉の新泉源調査

【むつみ地域】ネムの丘キャンプ場のバンガロー補修

【須佐地域】長磯公衆便所の改修

【福栄地域】ハピネスふくえの屋外排水管の整備、木製遊具の撤去

### 全地域 道路維持管理事業 1億2600万円

公共施設周辺や通学路等の側溝のがたつきの防止、地域の実情に応じた路肩や側溝等の維持補修を行います。また、冬期交通対策として、除雪車を購入します。

【萩地域】市内各所の道路側溝がたつき防止、市道東沖田1号線・市道相島奥山線・市道小原線・市道黒田

両家線・市道手水川長木線の路肩改良、市道大島第2幹線・市道寺山線の側溝改良、市道雑座線の待避所設置

【川上地域】市道岡笹尾線の法面防護、市道江舟線・市道白上原団地の側溝改良

【田万川地域】除雪車両の購入

【むつみ地域】市道大迫線の路肩改良、市道阿武中線・市道下領線の舗装補修

【須佐地域】市道黒杭線の路肩改良

【旭地域】市道成川線の路肩改良

【福栄地域】除雪車両の購入1台

### 旭福栄 橋りょう維持管理事業 810万円

老朽化による腐食等の著しい橋りょうを補修します。

【旭地域】渡橋他橋りょう補修

【福栄地域】狸川橋補修

### 旭福栄 河川維持管理事業 520万円

経年劣化により崩壊等のおそれのある護岸を改修します。

【旭地域】白口川・長瀬川の護岸改修

【福栄地域】猪ヶ谷川の護岸改修

### 萩 東萩駅前歩道橋撤去事業 1070万円

完成から約28年が経過し、高欄が破損しているため現在通行止めであり、近年の利用形態の変化や景観等を考慮して撤去します。

### 萩上田万川 市営住宅維持管理事業 2338万円

耐用年数に近い市営住宅の外壁等を補修、生活必要機器を改修します。団地内の公園整備や落石防止対策を行います。

【萩地域】玉江団地の台所改修、中津江団地の公園整備、今古萩・雑式町第2・玉江・平安古南団地の地デジ放送対応化

【川上地域】堂河内団地の外壁改修

【田万川地域】船隠団地の落石防護柵の設置

【旭地域】佐々並団地の給湯管の布設替

### 全地域 消防団の施設・備品施設維持管理事業 694万円

消防団器庫のシャッターの取替や薄れている分団の名称を表示します。林野火災用の背負式消火水のを消防団に配備します。

【萩地域】シャッター取替1か所(三見分団第1部)、分団名称補修3か所(明倫第3分団、椿東第1分団、三見分団第3部)、消火水のうち77基(うち30基は島しよ部に配備)

【川上地域】消火水のうち20基

【田万川地域】分団名称補修8か所

消火水のうち30基(田万川全消防団器庫)

【むつみ地域】分団名称補修4か所

(むつみ全消防団器庫)

【須佐地域】消火水のうち14基

【旭地域】分団名称補修1か所(明木第2分団)、駐車禁止区画線塗り直し2か所(明木第1・2分団)、消火水のうち12基

【福栄地域】シャッター取替1か所(福栄本部分団)、分団名称補修5か所(本部分団を除く福栄全消防器庫)、消火水のうち21基

### 萩 萩市民館施設整備事業 1397万円

築40年を経過した萩市民館の耐震診断を実施し、必要に応じて耐震改修計画を策定します。要望の多かったピンスポットライト2台を設置します。

【旭福栄】グラウンド照明設備等

グラウンドの夜間照明用投光器等が老朽化したため、取り替えます。

【萩地域】明倫小、椿東小、萩東中

【田万川地域】田万川グラウンド

【旭地域】旭山村広場

【福栄地域】福栄グラウンド

### 萩旭 スポーツ施設の器具改修事業 319万円

金属部分のさびや腐食が著しい体育施設器具を新設または補修します。

【萩地域】土原グラウンドのバックネットの撤去・新設

【旭地域】旭山村広場のサッカーゴールおよびバックネットの補修

# 9月は下水道 促進月間です

家庭から排出されるし尿や生活排水、事業所等から排出される生産排水等の汚水をきれいにし、快適な生活環境をつくり、美しい自然を守る施設、それが下水道です。

■問い合わせ 下水道建設課 (25・4651)



昨年のPR活動

## ◇9月10日は下水道の日です

下水道整備の意義や重要性を普及啓発するため、毎年9月10日を中心にさまざまな行事が全国的に展開されます。萩市でも、水酸化促進を主な目的とした「萩市下水道促進運動」を行います。

## ◎萩市下水道促進運動

■とき 9月14日(月)

■ところ 市内各所

■内容 下水道促進の街頭PR活動  
※市内各所でPRのための戸別訪問も行います。

## ◇水洗化は3年以内に

下水道が処理開始された地区については、下水道法等によって、汲み取り便所は処理開始の公示の日から3年(特定地域生活排水事業・個別排水事業は1年)以内に水洗便所に改造することが義務づけられています。また、浄化槽の家庭についてもこれを廃止して、速やかに下水道に切り替えなければなりません。

下水道が使用できるようになってから3年経過した地域の未水洗家屋の台所や風呂などからの排水が、水質汚濁の主な原因となっていますので、早急に下水道への接続をお願いします。

## 処理開始・水洗化のできる地域

萩地域	川内、山田の一部、椿東の一部、大井湊、三見明石、大島
川上地域	山田、三徳
田万川地域	下田万、小川鍋山、江崎、江崎尾浦、下田万湊
むつみ地域	吉部、片俣、高佐、後井、吉部東
須佐地域	須佐、須佐浦
旭地域	佐々並市、明木市
福栄地域	紫福、福川

## ◇水洗化は指定工事店で

市では、水洗化等の排水設備の工事を適正に行うため、排水設備指定工事店制度を設けています。指定工事店以外で排水設備工事をする事はできませんので、必ず市の指定した工事店にお申し込みください。

## ◇下水道を正しく使いましょ

下水道が整備されたからといって、何でも流しても良いということではありません。一人一人がルールを守って利用しましょう。

▼台所では、天ぷら油などの廃油、野菜くずなどを流さないでください。

▼トイレでは、トイレットペーパー

以外の紙や、水に溶けない紙おむつやティッシュペーパーなどは流さないでください。

▼下水道管にガソリン、灯油などは絶対に流さないでください。また、マンホールを開けて土砂などを流さないでください。

▼停電の時は、使用をなるべく控えるようにしてください。

## ◇通行規制にご協力を

市内各地域で、下水道整備のための工事を行っています。工事期間中、交通規制などご迷惑をおかけすることがありますが、皆様のご理解とご協力をお願いします。

## ◇点検商法にご注意を

「市役所から頼まれて下水道管の点検に来た」などといった訪問し、点検・清掃等の契約を勧める事例があります。市では、皆さんから問い合わせ等がない限り、点検・清掃を業者に依頼することはありませんのでご注意ください。



# 全国大会出場 おめでとう

## 美術

全国健康福祉祭北海道大会

(9月5日～8日 北海道)



書の部  
土井吉五郎 (椿東)



写真の部  
大賀治代 (椿)

## 柔道

全国小学生学年別柔道大会

(8月22日～23日 長野県)



5年生女子  
40kg級  
吉光 奈菜 (椿東小5年)

## 柔道

全日本選抜少年柔道大会

(9月20日 東京都)

萩中家塾スボ少(団体戦)



海上安全指導員  
山本 満 (古萩町)

「海の巨海事関係功労者大臣表彰

受賞おめでとう  
ございます

33年にわたり海上安全指導員として海難防止の普及活動を積極的に行い、海上交通の安全確保に貢献



[前列左から] 古屋翔、穴井良怜 (椿西小6年)、上領 教史郎(明倫小4年)、[後列左から] 福永矩宜(椿西小5年)、長岡 隼佑 (明倫小5年)、伊藤海斗 (椿東小5年)

## 祝 見島地区で夏の成人式

8月14日、見島地区成人式が見島総合センターで行われ、新成人16人のうち、14人(男性9人、女性5人)が出席しました。式典では、瀧口副市長が「生まれ育ち教育を受けた見島のことを忘れず、志をしっかりと立ててください」と式辞を述べました。

【青年の主張】(抜粋)  
○大西 涼さん

(見島出身、埼玉県在住)

「高校卒業後、埼玉県の航空自衛隊に入隊し、毎日刺激を受けながら生活をしています。人を助ける仕事に就きたいと思っていたので国を守る組織に入れたことを誇りに思います。これからは、上も下も支える人



青年の主張をする引地さん(左)と、大西さん



間として頑張りたいと思います」

○引地由季絵さん

(見島出身、福岡県在住)

「見島で育ち、ここでとれた新鮮な野菜や魚を食べ、時には野菜の栽培や魚釣りをしました。見島での豊かな自然と恵まれた環境での経験を生かして、地産地消の大切さを伝え、また、見島の高齢者の方々のように元気な生活をおくっていただけるといいな、食を通して健康の維持増進をサポートできる管理栄養士になりたいと思います」

10月  
から

# 市役所でパスポートの 申請・受け取りができます

県からの事務権限の移譲により、10月1日から市役所に  
旅券(パスポート)の申請・交付の窓口を開設します。

10月から防府市と共に、県内の  
市町で初めて、パスポートの申請・  
交付を行います。

### ■開設場所

○本庁市民課(申請・交付)

○田万川総合事務所市民生活課  
(申請の受付のみ)

### ■取扱日・時間

市役所開庁日の午前9時～午後5  
時※交付は、本庁市民課で毎週木  
曜日午後7時まで窓口時間を延長  
しています。

■パスポートの種類と発給手数料  
○5年有効旅券 1万1000円  
(12歳未満の場合は、6000円)

○10年有効旅券 1万6000円

### ■申請から交付までの日数

○8日(土・日曜日、祝日、振替  
休日、年末年始を除く)

※田万川総合事務所申請の場合  
は9日

### ■問い合わせ

○市民課登録係(255・3493)

○田万川総合事務所市民生活課

(083387・2・0300)



## ●県からの事務移譲率 県内1位!

市では、地方分権の一環として、  
これまで身体障害者手帳の再交付  
や住宅の建築確認など、市民の皆  
さんに身近な申請手続き等の事務  
を市で対応できるよう県から事務  
処理の権限移譲を積極的に受け入  
れています。

今年4月から、新たに地域森林  
計画の区域内の開発行為の許可に  
関する事務など5事務が市の窓口  
でできるようになりました。現在、  
萩市の事務移譲率は県内第1位で  
す。

### ■問い合わせ

総務課(255・3439)

## からひふだばあと 唐樋札場跡

発掘調査で

高札場の遺構を確認

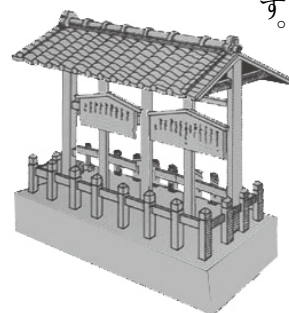
旧城下町の中心地にあった唐樋  
札場跡(東田町)の発掘調査を今年  
2月から5月末に行い、昨年の試  
掘調査では確認できなかった高札  
場の遺構などを発見しました。

発掘調査では、高札場を構成す  
る基壇化粧石、基礎固め、柱穴、  
瓦組遺構、延石などの遺構が見  
つかりました(写真真下)。これらの  
遺構から、高札場の規模は東西3.9  
m×南北7.5m、覆い屋の柱は4本  
であったと推定されます。

また、他にも明治時代の町屋の  
遺構や、大正時代の萩税務署の基  
礎遺構など、様々な年代の遺構も  
発見されました。

今年度中に「高札場」を復原し、  
周辺を小公園として整備します。  
また、萩往還の起点として非常に

重要であることから、国指定史跡  
「萩往還」への追加指定を目指し  
ます。



高札場(イメージ図)

■唐樋札場：藩政時代に萩往還  
や赤間関街道など主要街道の起点  
となった場所で、防長二か国内の  
一里塚には「唐樋札場より〇〇里」  
と記されていました。

また、幕府や藩の掟を記した  
高札を掲げる高札場が設置され  
ていました。

### ■問い合わせ

文化財保護課(255・3654)



△札場跡の全景



△高札場遺構



平成 21 年度

# 萩市職員募集 医療職

募集  
期間

9月1日→10月9日

平成 21 年度萩市職員を募集します。  
いずれの職種も市内に居住できる方に限ります。



職 種	募集人員	受 験 資 格	試 験 内 容
看護師Ⅰ	あわせて 7人程度	昭和34年4月2日以降に生まれた方で、看護師免許を有し看護師としての職務経験が3年以上ある方	専門、職場適応性、看護師適性、個人面接、健康診断
看護師Ⅱ		昭和49年4月2日以降に生まれた方で、看護師免許を有し看護師としての職務経験が3年未満の方、または平成22年春実施予定の看護師国家試験に合格し当該免許を取得する見込みの方	
薬剤師	1人	昭和49年4月2日以降に生まれた方で、薬剤師免許を有する方、または平成22年春実施予定の薬剤師国家試験に合格し当該免許を取得する見込みの方	専門、職場適応性、個人面接、健康診断
臨床検査技師	1人	昭和54年4月2日以降に生まれた方で、臨床検査技師免許を有し臨床検査技師としての職務経験が2年以上ある方	専門、職場適応性、個人面接、健康診断
診療放射線技師	1人	昭和59年4月2日以降に生まれた方で、診療放射線技師免許を有する方、または平成22年春実施予定の診療放射線技師国家試験に合格し当該免許を取得する見込みの方	専門、職場適応性、個人面接、健康診断
医療事務	1人	昭和39年4月2日以降に生まれた方で、病院（病床数19床以下の診療所を除く）の医療事務の職務経験が5年以上ある方、または診療情報管理士の認定証を有し病院の医療事務経験が3年以上ある方	専門、小論文、職場適応性、個人面接、健康診断

試験日、申込方法等は次のとおりです。

## ▽試験日

【日時】11月7日（土）【会場】萩市役所

## ▽申込方法

次の提出書類を〒758-8555 萩市総務課人事係へ郵送または直接持参してください。

## ▽提出書類

- ①受験申込書・受験票（写真、切手を貼付）
- ②最終学校卒業（見込）証明書
- ③最終学校成績証明書
- ④看護師、薬剤師、臨床検査技師、診療放射線技師の免許証の写し、診療情報管理士の認定証の写し（取得者のみ）

※募集要項、受験申込書、受験票は総務課人事係に請求されるか、萩市公式ホームページに掲載している募集要項等をご利用ください。

## ▽募集期間

9月1日～10月9日（土・日曜日、祝日を除く）

午前8時30分～午後5時15分

当日消印有効

※締切日直前の場合は、速達でお送りください。

## ▽採用、給与等

- ①採用・・・原則平成22年4月1日（ただし、免許取得見込みの方は取得後に採用）  
また、既に資格を取得されている方は、希望により平成22年1月1日から4月1日の間で決定します。
- ②給料・・・初任給は、経歴により異なりますが、新卒看護師の場合188,900円、資格取得後3年の経験を有する看護師の場合209,800円、新卒薬剤師の場合178,200円、資格取得後2年の経験を有する臨床検査技師の場合184,500円、新卒診療放射線技師の場合167,000円、高校卒業後、医療事務を5年経験している場合172,200円。（平成21年9月1日現在）

このほか、扶養手当、住居手当、通勤手当、期末手当、勤勉手当等をそれぞれの要件に応じて支給します。

■問い合わせ 総務課人事係（25・1239）

# 萩市臨時職員(後期、緊急雇用)

☑️申し込み 〒758-8555 萩市総務課人事係 (25・1239)



## 後期募集!!

職種	雇用期間	資格等 ※1	勤務場所	勤務時間	賃金 ※2
一般事務補助員	10月1日～翌年3月31日 の必要な期間	なし	本庁および 各施設	午前8時30分～午後5時15分 (短時間勤務あり)	日額5,700円 (時給720円)

■申込方法 9月11日までに、市販の履歴書(写真貼付)に必要事項を記入のうえ、総務課人事係へ郵送(当日必着)または持参

■選考方法 書類選考

※採用の際は、随時内定の連絡をします。

■注意事項

▶資格(※1) パソコンを使用できる方は、その程度を記載してください。

▶賃金(※2) 通勤距離が片道3.5km以上の場合は、規定により通勤手当相当額を加算します。

## 緊急雇用募集!!

急激な経済情勢の変動により、離職を余儀なくされた非正規労働者や中高年齢者等の失業者の方々に対して、次の雇用までの緊急かつ一時的な雇用の機会を提供することを目的に、臨時職員を募集します。

職種	募集人数	雇用期間	資格等	勤務場所	職務内容	勤務時間等	賃金
かんきつ類栽培技術指導補助員	2人	11月1日～ 3月31日 (週3日勤務)	なし	萩夏みかんセンター	かんきつ類生産者や新規就農者への栽培技術指導を行う指導員の補助	午前8時30分～ 午後5時15分	日額 6,170円

■申込方法 9月11日までに、市販の履歴書(写真貼付)に希望する職種を記入、離職票等離職を証明できるものの写しを添えて総務課人事係へ郵送または持参(郵送の場合、当日必着)

※離職を証明する書類がない場合は、履歴書に退職年月日や退職の理由を記入してください。

■選考方法 書類選考・面接(予定)

に、まぢじゅう博物館推進課

■申込方法 11月13日まで

■ところ 山口福祉文化大学

■とき 11月29日(日) 午前

10時

た問題集から出題します。

今年5月に改訂・発行し

た問題集から出題します。

より広く・深く知っていただ

くための検定です。

萩ものしり博士検定は、楽

しく学びながら、萩のことを

より広く・深く知っていただ

くための検定です。

今年5月に改訂・発行し

た問題集から出題します。

より広く・深く知っていただ

くための検定です。

今年5月に改訂・発行し

た問題集から出題します。

より広く・深く知っていただ

くための検定です。

今年5月に改訂・発行し

た問題集から出題します。

より広く・深く知っていただ

くための検定です。

今年5月に改訂・発行し

た問題集から出題します。

より広く・深く知っていただ

くための検定です。

今年5月に改訂・発行し

た問題集から出題します。

より広く・深く知っていただ

くための検定です。

## 11月29日(日) 萩ものしり博士検定

	修 士	博 士	子どもものしり博士
受検資格	萩を愛する方なら どなたでも	修士合格者	小学生
試験時間	45分	90分	45分
出題形式	・テキスト(改訂版) 奇数番号(335問) から100問 ・択一式 ※来年度は偶数番号 のみから出題	・テキスト(改訂 版)から100問 ・記述式・択一式	・テキストから 50問 ・択一式
受検料	1,000円(税込)	無料(今年度のみ)	500円(税込)
合格基準	80問以上の正解	80問以上の正解	40問以上の正解
合格発表	▷11月29日(日) 午後2時～5時 ▷検定会場	▷11月30日(月) 午前9時～5時 ▷萩博物館	▷11月29日(日) 午後2時～5時 ▷検定会場
公式 テキスト	萩ものしり博士検定(改訂版) ▷1,500円 ▷明屋書店萩店、萩博物館ほかで販売		萩ものしりブック ▷500円



## 新型インフルエンザ

### 手洗い・うがいをしっかりしましょう

新型インフルエンザの感染が日本各地で拡大しています。残暑の厳しいこの季節こそ、より一層口頭からの予防生活を心がけましょう。

もし感染の疑いがあったら、  
一般の医療機関で受診できる  
ようになりました

- ① 医療機関に事前に、電話で予約を入れ、受付時間などを確認し、必ずマスクをして受診する
- ② 不要不急の外出はできる限り避ける
- ③ 家庭で看病することになったら、うつさない・うつらない・うつさないこと

通常のインフルエンザ予防に  
心がけましょう

- ① インフルエンザの情報を把握し、流行期は人込みを避けましょう
  - ② 外から帰ったら、手洗い・うがいをしっかりしましょう
  - ③ 熱、咳、くしゃみなどの症状がある人はマスクをつけましょう
  - ④ 栄養・睡眠をしっかりとって、体力を落とさないようにしましょう
- 慢性疾患のある人、妊婦、乳幼児  
感染した場合、重症化しやすいので、通常の予防生活を徹底しましょう

#### 問い合わせ

萩市保健センター (26・0500)

## 今日からはじめよう 咳エチケット

インフルエンザは、主に感染したヒトの咳、くしゃみ、つばなどの飛沫とともに放出されたウイルスを吸い込むことによって感染します。そこで、感染拡大を防ぐために必要なのが、「咳エチケット」です。

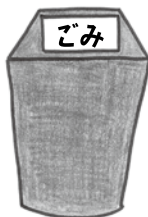
咳やくしゃみの際は、ティッシュなどで、口・鼻を押さえる



咳やくしゃみの際は、周りの人から顔をそむける



鼻水・痰を含んだティッシュはフタ付きごみ箱にすぐ捨てる



咳・くしゃみの症状があればマスクを着用  
また、症状のある人にマスクの着用をすすめる



## 県立萩美術館・浦上記念館

2024.2400

海のシルクロードの出発点

### 「福建」

沈没船、貿易都市  
陶磁器、茶文化

8月29日(土)～10月12日(月)祝

福建で生産された輸出用の陶磁器、茶道具などを通じて海のシルクロードの拠点・福建の歴史と文化を紹介。

■休館日 月曜日

※9月21日、10月12日は開館。

■観覧料 一般1000円、70歳以上の方・学生800円

#### ○中国茶教室

中国茶の作法体験を通して4種類の福建茶と中国茶で作ったパンが楽しめます。

■とき 9月5日(土)、19日(土)、10月3日(土)

午後2時～3時30分

#### ◆浮世絵展示

### 「相撲絵」

8月29日(土)～10月12日(月)祝

萩藩お抱え力士、阿武松緑之助、越ヶ浜右五郎、菊ヶ浜勝蔵を描いた作品も紹介。



勝川春亭「小柳改 阿武松緑之助」  
大判錦絵

■講師 武谷哲宏 (中国茶芸館清風茶房)

■参加料 1000円

■定員 各20人(先着順)

※事前に予約が必要です。

#### ○呈茶席

■とき 9月12日(土)、9月20日(日)、21日(月・祝) 午前10時30分～午後3時

■料金 一服300円



白磁観音像「何朝宗」銘 徳化窯 明時代・16世紀 福建博物院蔵

## HAGI 情報 案内板

### Ask

問い合わせ  
電話番号(代表)

本庁	0838-25-3131
川上総合事務所	0838-54-2121
旭総合事務所	0838-55-0211
福栄総合事務所	0838-52-0121
むつみ総合事務所	08388-6-0211
須佐総合事務所	08387-6-2211
田万川総合事務所	08387-2-0300

### お知らせ



9月9日は救急の日  
AEDの設置を推進し  
ています

市では市の公共施設にAED(自動体外式除細動器)を設置しています。

市報2月1日号で、AEDを設置している48施設をお知らせしましたが、市ではその後市内の小中学校等にも設置し、現在、市の60施設に設置しています。

また、市以外の38施設にも設置されており、萩市ホームページで施設名を公開しています。

市では、市内でイベント等を主催する団体等へ無料でA

E Dの貸し出しを行っていただきますので、ご利用ください。

### ◆寄附金でAEDを設置

3月に萩信用金庫からいただいた寄附金を活用して、萩市観光課(イベント用)、萩阿武川温泉、萩田万川温泉センター、道の駅「うり坊の里katakata」の4施設にAEDを設置しました。

### ①問い合わせ

防災安全課(25・3808)

### 93歳以上の皆さんへ 老齢福祉年金の手続き はお済みですか

老齢福祉年金は、国民年金制度が充足した当時(昭和36年4月)、すでにご高齢であったために、老齢年金の受給資格期間を満たすことができな

い方に対して支給される年金です。受給資格をお持ちの方で手続きをされていない方は受給手続きが必要です。

■受給資格 次のいずれかに該当する方

①生年月日が明治44年4月1日以前の方

②生年月日が明治44年4月2日〜大正5年4月1日の方

で、保険料納付済期間が1年未満であり、保険料納付済期間と保険料免除期間を合算した期間が生年月日に応じて左表の期間を超えている方

生年月日	期間
明治45年4月1日以前	4年間
明治45年4月2日 ～大正2年4月1日	5年間
大正2年4月2日 ～大正3年4月1日	6年間
大正3年4月2日 ～大正5年4月1日	7年間

ただし、次のいずれかに該当する場合は年金の支給が全部または一部停止されます。

①受給するご本人が恩給法による年金、労災保険法による

### ふるさと寄付

7月1日〜31日で、28件、60万7,000円の寄附の申込みがありました。ありがとうございました。(平成21年度累計165件、306万9,000円)

【10万円】宮田隆治さん(下関市)

【7万7,000円】大谷泰紀さん(下関市)

【5万円】桑原英夫さん(奈良県)

【3万円】菅原強さん(千葉県)

【1万円】西井紀文さん(福島県)、高橋誠さん(茨城県)、伊藤純江さん、寺田尚史さん(広島県)

※本人の承諾をいただいたもののみ掲載しています。(8件)

年金または被用者年金各法による年金などを受給している場合

②受給者の前年の所得が限度額を超える場合

③受給者の配偶者または扶養義務者(受給者の生計を維持している方)の前年の所得が限度額以上の場合

④海外に居住している場合等

■平成21年度の年金額 40万5800円(所得制限により一部支給停止となる場合は、31万5300円)

■手続場所 市民課後期高齢者医療・年金係、各総合事務所  
所市民生活課、支所・出張所

①問い合わせ  
市民課後期高齢者医療・年金係(25・3239)

### 国保の出産育児一時金 10月1日から4万円引き上げ

国民健康保険の被保険者が出産したときに、国保が支給する出産育児一時金が、10月1日から4万円加算され、現在の38万円から42万円になります(産科医療補償制度に加入していない分娩機関で出産した場合は35万円から39万円になります)。

また、窓口で出産費用でできるだけ現金で支払わなくても済むよう、出産育児一時金の範囲内で国保から分娩機関に直接支払う「直接支払制度」が新たに始まります。分娩機関で手続きをしてください。

制度を利用しない場合は、分娩機関へ出産費用全額の支払い後、市役所で一時金の請求手続きをしてください。

**①問い合わせ**  
市民課保険給付係  
(25・3147)

## 定額給付金の申請期限

定額給付金を受給するためには、**9月17日(木)まで**に市への申請が必要です(当日消印有効)。

**①問い合わせ**  
定額給付金室(24・1011)

## 9月の納期のお知らせ

納期限までに忘れずに納めましょう。

- 国民健康保険料
- 介護保険料
- 後期高齢者医療保険料

納期を過ぎると督促手数料や延滞金がかかる場合があります。

■ 納期限 9月30日(水)

**①問い合わせ**  
収納課(25・3575)

## 市長の資産等を公開

市では、条例に基づき市長本人の資産等について、資産等報告書を次のとおり公開します。

■ 閲覧開始日 9月7日(月)

市役所の開庁時間

■ 閲覧場所 本庁総務課、各総合事務所地域振興課

**①問い合わせ**  
総務課(25・3359)

## 川上総合事務所等の電話一時不通となります

電話工事のため、川上総合事務所、川上公民館、川上診療所、川上保健センターの電話が、9月5日(土)午前9時30分から10時30分までの間の20分程度、一時不通となります。

お急ぎのときは、市役所本庁代表(25・3131)におかけください。

なお、台風接近等悪天候の場合には、工事を延期することがあります。

**①問い合わせ**  
川上総合事務所地域振興課  
(54・2121)

## 9月は認知症予防月間 認知症サポーターになりませんか

市では、一人でも多くの方に認知症について正しく理解していただき、認知症になっても安心して地域で暮らせるように、「認知症サポーター養成講座」を各種団体の集まりや地域で開催しています。

認知症サポーターとは、何か特別なことをする人ではなく、認知症について正しく理解し、偏見を持たず、認知症の人や家族に対して温かい目で見守る方々のことです。

認知症サポーター養成講座では、町内会、職場などの集まりの場に、「キャラバン・メイト」(県が行う「キャラバン・メイト養成研修」を受講した、認知症に関する専門的な知識を持つ講師)が出て、認知症の原因や症状、予防方法、認知症の方への対応の仕方などの基礎知識をわかりやすく学びます。萩市では昨年度だけで、約450人の方が受講しました。

開催希望日の1か月前まで

に、地域包括支援センターへお申し込みください。費用は無料です。

## 【認知症に関する相談窓口】

萩市東地域包括支援センター  
(08387・62017)

萩市西地域包括支援センター  
(25・3521)

認知症電話相談(認知症コールセンター)  
(083・924・2835)

※平日午前10時～午後4時

**①問い合わせ**  
西地域包括支援センター  
(25・3521)

## 特定不妊治療費助成事業の拡充

県では、不妊に悩む方々の経済的負担の軽減を図るため、不妊治療費の一部を助成する「山口県特定不妊治療費助成事業」を実施しています。

今年度、国の一次補正を受けて、4月1日以降の治療に對して、助成額の上限がこれまでの10万円から15万円に引き上げられました。

■ 対象の治療 医療保険適用外の体外受精、顕微授精  
■ 助成額 1回の治療につき

上限15万円、1年度あたり2回まで

■ 助成期間 通算5年間

## ①問い合わせ

萩健康福祉センター  
(25・2663)

## やまぐち男女共同参画推進事業者の認証

県では、県内の事業者や団体等を対象に、男女が共に働きやすい職場づくりなど男女共同参画に向けた自主的な活動に積極的に取り組む事業者等を「やまぐち男女共同参画推進事業者」として認証しています。事業者として認証されると、広報による支援や活動支援、入札評価による支援、商工中金による「優遇融資制度」(運転資金・設備資金)などの支援を受けられます。

なお、6月15日現在、67の事業者等が認証され、市内では松村建設株式会社、株式会社データロジック、株式会社スナダフーズが認証されています。

**①問い合わせ**  
山口県男女共同参画課  
(083・933・2630)

## お知らせ



### 理学療法週間イベント

理学療法って何だろう？

多くの方々へ理学療法を知っていただくためのイベントを開催します。

■とき 9月13日(日) 午前10時～午後2時

■ところ アトラス萩店

■内容 日常生活活動テスト(問診)、体力測定、転倒予防体操の指導、パネル展示、進路紹介(県内養成校の情報提供)等

■入場料 無料

■主催 山口県理学療法士会

①問い合わせ

都志見病院リハビリテーション部(24・3380) 水津 外山

### 鎌倉市姉妹都市提携30年記念 秋市民号

今年、両市の姉妹都市提携30年を記念して秋市民号を鎌倉市へ派遣します。また、今回は彦根市も訪問する予定です。

詳細は市報9月15日号でお

知らせし、募集は9月15日から始めます。

■とき 11月3日(火・祝) 5日(木) 2泊3日

■主な見学所(予定) 鎌倉 大仏、鶴岡八幡宮、瑞泉寺(以上、鎌倉市)、彦根城など

■参加料金 5万7000円(2名1室利用、食事付)

①問い合わせ

企画課(25・3102)

## 募集



### 「秋市花いっぱいコンクール」

#### 「秋市まちの緑賞」

#### 「秋市花いっぱいコンクール」

■部門

①個人の部 個人で管理されている花壇

②地域・職域団体の部 各地域や事業所等で管理されている花壇

③学校花壇の部 学校で管理されている花壇

※いずれも、合計面積20㎡以上の花壇が対象です。

④ガーデニング・プランター部門 住宅敷地、事業所敷地

等の沿道の塀、壁、庭、バルコニー、テラス(20㎡以下の小規模な花壇)など

■審査基準 管理状態、花壇(ポット)の美しさ、育成状況、花壇づくりの創意工夫など

■審査日 9月18日(金)

#### 「秋市まちの緑賞」

■応募対象 公道に面し、生け垣や樹木・花木により美しい景観がつけられている場所

■審査日 9月25日(金)

■主催 秋市花と緑のまちづくり推進協議会

■応募方法 花いっぱいコンクールは9月11日、まちの緑賞は9月18日までに、都市計画課または各総合事務所地域振興課備え付けの応募用紙またはハガキに、住所、氏名、電話番号(秋市まちの緑賞は樹種・所有者・所在地)を記入のうえ、郵送または持参(FA X不可)

※自薦他薦は問いません(他薦の場合は、所有者の承諾を得てください)。

⑤申し込み

〒758・8555 秋市 都市計画課花と緑の推進係(25・3644)

### 着物ウィークin萩・津和野 ボランティアスタッフ

萩・津和野には歴史的景観や古きよき町並みが残っています。和服の似合う風景を生かして、10月1日から12日まで「着物ウィークin萩・津和野」を開催しますので、ボランティアスタッフを募集します。

①体験教室等のスタッフ  
和小物作りなどの体験教室のお手伝いをしていただける方を募集します。

■とき 10月1日(木)～4日(日)、10日(土)、11日(日)(可能な日のみ)

■ところ 萩城下町、堀内

■内容 体験教室の受付・準備、観光案内等

■申込期限 9月15日(火)

②着付スタッフ  
お客様の着物の着付けを、お手伝いしていただける方を募集します。

■とき 10月1日(木)～12日(月・祝)(可能な日のみ)

■ところ 旧久保田家住宅 ※昼食は準備します。  
■申込期限 9月15日(火)

◆着付教室 ▽とき 9月中・下旬(2回程度)

▽ところ 萩市観光協会

③美しく撮り隊メンバー

萩のまちを歩く着物姿の方の写真を撮ってプレゼントします。メンバーには写真雑誌「PHATPHOTO」編集

長テラウチマサト氏、神島美明氏を講師にフォトスクールを開催します。初心者の方も大歓迎です。

■参加資格 イベント期間中に撮影できる方

■登録料 3000円

■申込期限 9月15日(火)

④着物をお譲りください

多くの方に着物を着て楽しんでいただくため、お持ちの着物をお譲りください。男性・女性・子供用を問いません。

■申込方法 観光課または萩市観光協会備え付けの応募用紙を郵送、FAX、メール

⑤主催・申し込み  
〒758・0061 秋市大字 椿3537・3 萩市観光協会内「着物ウィークin萩実行委員会」(25・1750、F

A X 25・2073、Eメール info@hagishi.com)

## 萩市議会

### ケーブルテレビ放送日

【9月定例会】

9月2日(水)～18日(金)

#### ◆一般質問 (7日～9日)

- 萩ケーブルネットワーク(アナログ11ch、デジタル702ch)で生中継、9月10日から土・日曜日を除き録画放送(一部変更となる場合があります)。
- エフエム萩(77.5MH)で生中継。
- 萩市総合情報施設(農村型ケーブルテレビ)で、9月11、14、15日に録画放送。

#### ①問い合わせ

広報課(25・3178)

## 文化イベントスタッフ

市内の文化を高め、萩市から発信できる文化イベントを創り上げるためのスタッフを募集します。この企画は、他地域に比べ舞台イベント等が少ないと言われる萩市で、市民の力で楽しめるイベントを創り上げるというものです。

コンサート等の仕事や裏方に興味のある方、一緒にボランティア・スタッフとして感動を味わってみませんか。

#### 【今後のイベント予定】

- ・1月31日(日) 海援隊コンサート
- ・2月28日(日) 劇団四季 ミュージカル「嵐の中の子どもたち」

■対象者 高校生以上(住所・年齢不問)

#### ☑申し込み

9月30日までに、文化・生涯学習課(25・3590、Eメール bunka@city.hagi.lg.jp)へ

## 萩市子育て支援センター行事

#### ○子育て誕生会

■とき 9月18日(金) 午前10時～11時30分

■ところ 日の丸保育園

■内容 パネルシアター

■対象者 未就園児と保護者

■主催 萩市

#### ☑申し込み

9月14日までに、萩市子育て支援センター(25・448

8)へ

## 全国風揚げ大会in見島

全国各地から珍しい風と愛好家が参加します。自慢の風を持って参加しませんか。

■とき 10月17日(土)、18日(日)

■ところ 見島総合センター、見島中学校体育館、宇津観音平

■参加料 8000円(宿泊、前夜祭料金等)

■定員 200人

■主催 全国風揚げ大会in見島実行委員会

◆全国の長男募集中

平成20年8月～平成21年8月生まれの長男を対象に、鬼楊子を揚げてお祝いします。

■定員 5人

■申し込み

9月30日まで、見島観光協会(23・3311)へ

## 講演・講座

### 上廣歴史・文化フォーラム

作家の植松三十里さんによる、江戸幕府の海軍に焦点を

当てた講演会です。

■とき 9月12日(土) 午後1時30分～3時30分

■ところ 萩博物館

■演題 「長州が敵対した幕府海軍」

■講師 植松三十里(作家)

■講師 植松三十里(作家)

■講師 植松三十里(作家)

■講師 植松三十里(作家)

■講師 植松三十里(作家)

■講師 植松三十里(作家)

■講師 植松三十里(作家)

■講師 植松三十里(作家)

■講師 植松三十里(作家)

■講師 植松三十里(作家)

■講師 植松三十里(作家)

■講師 植松三十里(作家)

■講師 植松三十里(作家)

■講師 植松三十里(作家)

■講師 植松三十里(作家)

■講師 植松三十里(作家)

■講師 植松三十里(作家)

■講師 植松三十里(作家)

■講師 植松三十里(作家)

■講師 植松三十里(作家)

■講師 植松三十里(作家)

■講師 植松三十里(作家)

■講師 植松三十里(作家)

■講師 植松三十里(作家)

■講師 植松三十里(作家)

■講師 植松三十里(作家)

■講師 植松三十里(作家)

■講師 植松三十里(作家)

■定員 30人

☑主催・申し込み

9月9日までに、中央公民館(25・3590)へ

## 萩市子連インリーダー研修会(第2期)

共同生活を通じて、子ども会活動の基本知識・技術をふまえた創造的リーダーの養成を目指します。他校の子どもたちと交流し、楽しい思い出と仲間を作りませんか。

■とき 10月3日(土) 正午～4日(日) 午後2時30分(1泊2日)

■ところ 萩青年の家

■内容 ウォークラリー、地引網体験、野外炊飯等

■対象者 小学校4年生～6年生

■参加料 2000円(食事代等)

■定員 80人

■主催 萩市子ども会育成連合会

■申込方法 9月18日までに各単位子ども会育成会長へ

①問い合わせ

文化・生涯学習課

(26・5636)

## 講演・講座



### 母子家庭等の方へ 医療事務講座

■とき 10月20日(火)～19日(火)の概ね毎週火・金曜日(全25回) 午後6時30分～9時

■ところ 三隅農業者トレーニングセンター(長門市)

■内容 医療事務2級

■対象者 母子家庭の母・寡婦で50歳未満の方であつて就職(再就職)または転職希望者

■受講料 無料(ただしテキスト代、問題集代、資格試験受験料は自己負担)

■定員 5人

※応募者多数の場合は、選考により決定します。

■申込方法 9月16日までに、ハガキに郵便番号、住所、氏名、電話番号、「医療事務講座 受験希望」と記入のうえ、郵送

※後日、必要書類を送付します。

### 主催・申し込み

〒753・0054 山口市富田原町4・58 山口県母子福祉センター(083・923・2490)

社センター(083・923・2490)

### 萩商工会議所 パソコン活用講座

■とき 10月23日(金)、26日(月)、27日(火) 午後1時～4時

■ところ 萩商工会議所

■内容 パソコン会計ソフト「弥生会計」の入力方法・決算書作成

■受講料 1万円(会議所会員5000円)

■定員 10人

### 主催・申し込み

萩商工会議所 (25・3333)

### 萩商工会議所の創業者 実務講座

これから創業される方や創業をお考えの方のために、実践的な知識や情報など「創業者のための実務(応用)のポイント」を専門講師がわかりやすくアドバイスします。

■とき 10月11日(日)、18日(日)、25日(日)(全3回) 午後1時～5時

■ところ 萩商工会議所

### 内容

【1日目】経営戦略・事業戦略のレベルアップ

【2日目】事業に係わる経理と税務

【3日目】創業準備と創業後の経営管理

■講師 原義夫(中小企業診断士)、村木茂(税理士)

■定員 20人

■申込方法 10月2日までに、ハガキまたは任意の用紙に住所、氏名、電話番号を記入のうえ、郵送またはFAX

### 主催・申し込み

萩商工会議所 (25・3333)

## 相談



### 人権・行政・公証相談

■とき 9月8日(火) 午前10時～正午

■ところ 総合福祉センター

■内容 境界線問題、いじめ・体罰の問題、家庭内・近隣とのトラブル、国・県・市への要望、苦情、遺言等

※受付は当日会場で行います。

### 主催・問い合わせ

### 市民活動推進課

(25・3373)

### 無料法律相談(予約制)

■とき 9月16日(水) 午前10時～午後3時

■ところ 市役所本庁

■弁護士 丹羽洋典(にわのり)

■対象者 市内在住の方(先着12人、1人20分)

※事前に予約が必要です(9月1日から受付開始)。

### 主催・申し込み

市民活動推進課 (25・3373)

### 電話相談

高齢者や障害者に対する虐待等の人権問題に関する相談のための電話を開設します。

法務局職員または人権擁護委員が相談に応じます。相談は無料で秘密は守られます。

■とき 9月6日(日)～12日(土) 午前8時30分～午後7時(土・日曜日は、午前10時～午後5時)

■電話番号 050・3381・8673

### 主催・問い合わせ

山口地方務局

(083・922・2295)

## スポーツ



全地域が対象

### 萩市民秋季ソフトボール大会

■とき 10月18日(日)、25日(日) 午前9時～

■ところ 萩スポーツ広場

■対象者 市内在住の社会人の男女(大学生可)

■チーム編成 原則として行政区単位ですが、チーム編成が困難な場合は隣接行政区との出場もできます(女性チームの場合は、行政区単位のチーム編成でなくてよい)

○1部 36歳以上が常時1人以上出場のこと。24歳以下の上場は4人以内

○2部 40歳以上。ただし、50歳以上が常時3人以上出場のこと

■申込方法 10月1日までに、市民体育館または各総合事務所地域振興課備え付けの申込書を提出

### 主催・申し込み



**市民センター ツインシネマ 上映案内**  
 ★火曜日休館 ☎26・6705

- ハリーポッターと謎のプリンス(吹替え版) ~9/18
- ROOKIES -卒業- ~9/13
- ナイトミュージアム2(吹替え版) ~9/18
- ノウイング 8/29~9/25
- 剣岳 点の記 9/12~10/9

■上映案内(24時間) ☎26・6706

スポーツ振興課

(25・7311)

## 市民バドミントン教室

■とき 10月5日(月)~11月9日(月)の毎週月・木曜日(全10回) 午後7時30分~9時30分

■ところ 市民体育館

■対象者 市内に在住または通勤している一般男女

■参加料 800円(シャツル代等)

■定員 30人

■申込方法 9月28日まで

に、市民体育館または各総合

事務所地域振興課備え付けの

申込書を提出

## ☎主催・申し込み

スポーツ振興課

(25・7311)



## イベント

### 萩市消防操法大会

萩市消防団中央方面団20チームが日頃の消防訓練の成果を競います。旭方面団、阿武町消防団の消防訓練披露も行います。

応援席を用意しますので、ぜひご声援をお願いします。

■とき 9月6日(日) 午後0時30分~4時

■ところ 橋本川玉江河川公園

■内容 基本操法、応急操法(自動車ポンプ、小型ポンプ)

## ☎主催・問い合わせ

消防本部総務課

(25・2780)

## 高齢者写真教室「シャッターチャンスほほえみ」写真展

■とき 9月12日(土)~17日(木) 午前9時30分~午後4時

時

■ところ 市民館小ホール

■内容 会員35人による作品約50点の展示

## ☎主催・問い合わせ

シャッターチャンスほほえみ

(28・1444) 西元

## 「未来の古典・同時代の邦楽」萩演奏会

萩市出身で現代音楽作曲家の山本和智さん(東京都在住33歳)のトークショーと日原史絵さんの琴と三味線の演奏会が行われます。

■とき 9月18日(金)、19日(土)

【トークショー】午後5時~

【演奏会】午後6時30分~

■ところ 県立萩美術館・浦上記念館

■内容 国際作曲賞優勝経験のある7人の若手作曲家が琴と三味線のために作曲した作品を日原史恵さんが演奏

■入場料 1500円

## ☎主催・問い合わせ

「未来の古典・同時代の邦楽」萩演奏会実行委員会 (22・3390) 新谷

## 通行規制にご協力を

(下水道工事)

### ■工事時間

午前8時30分~午後5時  
(夜間・日曜日・年末年始は開放)

### ☎問い合わせ

下水道建設課 (25・4651)

### ◎新川・無田ヶ原地区



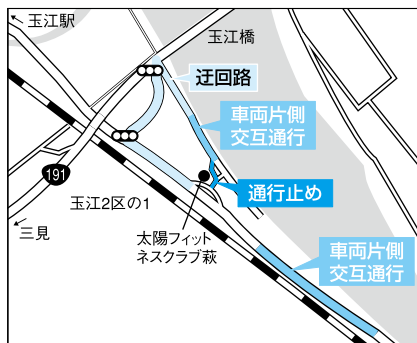
■工事期間 9月上旬~平成22年1月下旬(予定)  
 ■規制内容 車両片側交互通行(自転車・歩行者を除く)

### ◎橋本町地区



■工事期間 9月上旬~平成22年3月中旬(予定)  
 ※車両通行止めは期間中の数日間  
 ■規制内容 車両通行止め、車両片側交互通行(自転車・歩行者を除く)

### ◎玉江地区



■工事期間 9月上旬~平成22年3月中旬  
 ■規制内容 車両通行止め、車両片側交互通行(自転車・歩行者を除く)

# 保健ガイド

■問い合わせ 健康増進課 ☎26-0500、各総合事務所健康福祉課

**萩** 地域 ※保セは保健センター ●は母子関係の行事

1 ㊦	三見特定健康診査	12:30~県漁協三見支店
2 ㊦	大井胃がん検診 8:00~県漁協大井湊、9:30~県漁協大井浦越ヶ浜特定健康診査	12:30~県漁協越ヶ浜支店
	大井子宮がん検診 13:00~県漁協大井湊、14:10~県漁協大井浦越ヶ浜胃がん検診	8:00~県漁協越ヶ浜支店
3 ㊦	栄養相談日	9:00~萩市保セ
	小畑胃がん検診	9:30~小畑漁村コミュニティセ
	越ヶ浜子宮がん検診	13:00~県漁協越ヶ浜支店
	小畑子宮がん検診	14:20~小畑漁村コミュニティセ
4 ㊦	大井特定健康診査	12:30~県漁協大井湊支店
	椿東地区子宮がん検診	13:00~松陰神社
	玉江浦子宮がん検診	14:30~県漁協玉江浦支店
6 ㊦	相島特定健康診査	8:30~相島小中学校
7 ㊦	●パパママセミナー	13:00~萩市保セ
8 ㊦	特定健康診査	12:30~総合福祉センター
	大井グッドヘルス	13:30~大井公民館
9 ㊦	●1歳6か月児健康診査	13:00~萩市保セ
10 ㊦	●母子相談室	9:30~萩市保セ
	●みんなであそぼ	10:00~萩市保セ
11 ㊦	●マタニティクッキング	9:30~萩市保セ
	鶴江・香川津・新川健康教室	13:00~平和橋ふれあいセ
	三見ソナタ教室	13:30~三見公民館
14 ㊦	ヘルシークラブ	9:30~萩市保セ
15 ㊦	●ツイズサークル	10:00~萩市保セ

■9月1~15日は胸部(結核・肺がん)検診があります。時間と場所は、市報と一緒に配布した「健診のしおり」をご覧ください。  
■「健診のしおり」の訂正 肺がん検診車巡回は、新川平和橋は9月2日㊦13:20~、三見市仁王会館は9月14日㊦13:10~です。

**田万川・須佐** 地域

1 ㊦	弥富はつらつ楽食会	9:30~やまびこ
2 ㊦	活き活きリハ会	13:30~須佐保セ
3 ㊦	●1歳6か月3歳児健康診査	13:00~田万川保セ
	須佐はつらつ楽食会	9:30~須佐保セ
4 ㊦	弥富元気もりもり体操	9:30~やまびこ
7 ㊦	定例須佐健康相談	9:30~須佐総合事務所
8 ㊦	●母親学級	9:30~須佐保セ
9 ㊦	●絵本の読み聞かせ	10:00~田万川中学校図書館
10 ㊦	須佐元気もりもり体操	9:30~須佐保セ
14 ㊦	まちの保健室健康相談	9:30~須佐郵便局
15 ㊦	●すくすく赤ちゃん学級	9:30~須佐保セ
	弥富はつらつ楽食会	9:30~やまびこ

**川上・旭** 地域

毎週㊦	●とことこクラブ	10:00~川上保セ
4 ㊦	健康管理教室(白上)	9:30~白上集会所
8 ㊦	運動教室(明木)	9:30~旭マルチメディアセ

**むつみ・福栄** 地域

10 ㊦	●のびのび会	10:00~福栄保セ
------	--------	------------

萩健康福祉センター ☎25-2663 ※下記はいずれも要予約

8 ㊦	C型肝炎・B型肝炎ウイルス検査(血液検査)	13:00~
	骨髄移植登録検査	13:30~
	エイズ抗体即日検査	15:00~、17:00~
14 ㊦	●乳幼児発達クリニック	13:30~

# スポーツガイド



5 ㊦	県体育大会兼県知事杯軟式野球大会学童の部萩地区予選(6日)	9:00~萩スポーツ広場
	学童野球	10:00~阿東町市民グラウンド
	会長杯争奪大会兼西日本軟式野球大会(C級、~27日)	13:00~萩スタジアム
6 ㊦	萩市長杯争奪バレーボール大会(小学生の部)	8:30~市民体育館ほか
	福栄地域球技大会	8:30~福栄グラウンドほか
	須佐地区対抗ソフトボール大会	8:30~須佐グラウンド
	クレー射撃トラップ・スキート月例会	9:00~萩クレー射撃場
	会長杯争奪大会兼西日本軟式野球大会(B級、~19日)	9:00~萩スタジアム
13 ㊦	バスケットボールクラブリーグ	9:00~市民体育館

# 子育てガイド



◆ふたば園 (22・2877)

1 ㊦、8 ㊦、15 ㊦	おもちゃ図書館地域開館日	10:00~15:00
1 ㊦	発達相談日	13:30~15:00
8 ㊦	手作りおもちゃの会「まっくろくろすけ」	10:30~11:30 13:00~14:00
15 ㊦	発達相談日	10:00~12:00
	絵本の読み聞かせ「ガタンゴトン」の会」	11:00~11:30

◆萩子どもセンター (25・7540)

3 ㊦	ピヨピヨの会「色遊び」	10:00~11:30
	※参加料1世帯100円、悪天候中止	石彫公園

◆萩光塩学院幼稚園(22・2019)

2 ㊦	未就園児への園舎開放日「てんし組」	10:00~11:30
	※自由遊び、リズム体操、手遊び、ペープサート、パネルシアターなど	

◆萩幼稚園(22・0775)

8 ㊦	未就園児への園舎開放日	9:30~11:30
-----	-------------	------------

# 図書館ガイド

萩図書館 ☎25-6355  
須佐図書館 ☎08387・6・5500  
明木図書館 ☎55-0314

1 ㊦、4 ㊦、8 ㊦、11 ㊦、15 ㊦	おはなしの森	11:00~11:30	子ども図書館
	折り紙ブロック展(~9月20日)		
1 ㊦	子どもたちが「放課後子ども教室」で作った、四季折々の作品を展示		須佐図書館
3 ㊦	萩読書会	13:30~	萩図書館
5 ㊦	子どもの会	14:30~	子ども図書館
9 ㊦	清ちゃんとあそぼう!	15:00~	須佐図書館
12 ㊦	むかしむかしの会	14:30~	子ども図書館
15 ㊦	あんずの会	14:00~	萩図書館

【休館日】萩図書館、須佐図書館:7㊦、14㊦  
明木図書館:7㊦、13㊦、14㊦

# ケーブルテレビ放送予定

★毎週木曜日放送・金曜日再放送 広報課 ☎25-3178

◆行政番組「マイたうん萩」(10分間)

3 ㊦	ふるさと萩回帰応援事業
10 ㊦	新型インフルエンザ予防など



日 月 火 水 木 金 土  
 1 2 3 4 5  
 6 7 8 9 10 11 12  
 13 14 15 16 17 18 19  
 20 21 22 23 24 25 26  
 27 28 29 30

# 情報カレンダー

● 萩市主催・共催の行事

夜間・休日当番医

1	火	●パネル展示「写真で見る伊藤博文公の生涯」～10月31日 (9:00～/伊藤博文別邸) ○心配ごと相談 (13:30～/総合福祉センター)	外科 都志見(江向) 22・2811 内科 わたぬぎ(東浜崎町) 25・2020
2	水	●9月萩市議会定例会 ～18日 (10:00～/萩市議会議場)	外科 玉木(瓦町) 22・0030 内科 中嶋(今古萩町) 22・2206
3	木		外科 萩市民(椿) 25・1200 内科 柳井(橋本町) 22・0748
4	金	●萩おもしろ雑学セミナー (19:30～/市民館) ●萩博物館 終日休館 (萩博物館)	外科 萩むらた(今古萩町) 25・9170 内科 波多野(堀内) 25・2788
5	土	○高校体育祭 (萩高、萩商工)	外科 池本(玉江浦) 25・7575 内科 山本(前小畑) 26・0077
6	日	●萩おもしろ雑学セミナー (10:00～/弥富公民館) ●萩市消防操法大会 (12:30～/橋本川・玉江河川公園) ○中学・高校運動会 (萩光塩中・高)	外科 兼田(吉田町) 22・1113 内科 市原(塩屋町) 22・0184 産婦人科 都志見(江向) 22・2811 歯科 いまだ(今古萩町) 26・2771
7	月	●9月萩市議会定例会 一般質問 ～9日 (10:00～/萩市議会議場)	外科 メディカルポート萩(堀内) 24・0082 内科 萩市民(椿) 25・1200
8	火	●行政相談 (9:00～/田万川保健センター) ○心配ごと相談 (9:30～/旭高齢者コミュニティセンター、13:30～/旭マルチメディアセンター) ●人権・行政・公証相談 (10:00～/総合福祉センター)	外科 田町(東田町) 24・1234 内科 萩むらた(今古萩町) 25・9170 小児科 いわたに(椿東) 24・2100
9	水	○こころの相談 (13:30～/総合福祉センター)	外科 都志見(江向) 22・2811 内科 中坪(今魚店町) 22・5430
10	木		外科 玉木(瓦町) 22・0030 内科 全真会(玉江浦) 22・4106
11	金	●行政相談 (9:00～/福栄コミュニティセンター) ●人権・行政相談 (10:00～/旭マルチメディアセンター) ●消費生活(多重債務)無料法律相談会 (10:00～/総合福祉センター)	外科 萩市民(椿) 25・1200 内科 萩慈生(玉江) 25・6622
12	土	●伊藤博文公没後100年記念「伊藤博文とその時代」～11月18日 (9:00～/萩博物館) ○きれいなまち・萩推進市民会議美化活動 (9:00～/青長谷海岸) ○「シャッターチャンスほほえみ」写真展 ～17日 (9:00～/市民館) ●山口福祉文化大学公開講座 (10:30～/吉部公民館) ●上廣歴史・文化フォーラム (13:30～/萩博物館) ○創作舞踊劇:晋作と龍馬「維新の妻たち」 (18:30～/市民館) ●小・中学校運動会 (明木小・中)	外科 萩むらた(今古萩町) 25・9170 内科 藤原(土原) 22・0781
13	日	○まちの保健室 (10:00～/田町商店街) ●伊藤博文公没後100年記念シンポジウム (13:30～/市民館) ●小・中学校運動会 (三見小・中、大井小・中、川上小・中、佐々並小・中、萩東中、萩西中、田万川中、須佐中)	外科 花宮(平安古町) 25・8738 内科 波多野(堀内) 25・2788 産婦人科 なかむら(熊谷町) 22・1557 歯科 松隈(土原) 24・2088
14	月		外科 めづき(土原) 22・2248 内科 めづき(土原) 22・2248
15	火	●人権相談 (9:00～/小川コミュニティセンター) ○心配ごと相談 (13:30～/総合福祉センター)	外科 平岡(新川東) 25・7100 内科 山本(前小畑) 26・0077

阿北地区  
 休日当番医  
 AM8:30～PM5:30

6日⑧ 福川(福井下) [内科] 52・0027  
 13日⑧ 福賀(阿武町) [内科] 08388・5・0863

※阿北地区(川上・田万川・むつみ・須佐・旭・福栄地域)

※小児科は8日以外、内科で対応します。  
 ※夜間・休日当番医の診療時間は翌朝8時まで。  
 歯科は午前9時～正午。  
 ※救急医療は急患のためのものです。

■当番医が緊急やむを得ず変わった場合

外科、内科、小児科、産婦人科は消防テレホンサービス(☎25・7474)、  
 歯科は萩市消防本部(☎25・2772)で確認してください。

# 花ごよみ



## ソバ(蕎麦)

皆さんおなじみのソバの花です。タデ科の単年植物で、日本人にはなじみの深い植物です。

どれだけ馴染みが深いかと言うと縄文時代にまでさかのぼります。なんと高知県土佐市の9000年以上前の遺跡からソバの種子が見つかっています。

ソバの実を麺として食べるようになったのは、つなぎを入れて食べるようになった江戸時代以後のことで、それまでは団子で食べていたようです。

春に種子を蒔いて夏に収穫する夏ソバと、夏に種子を蒔いて秋に収穫する秋ソバがあります。

今年の夏は長雨と重なったこともあり、農家の方は種まきが大変だったことでしょう。

弥富地区では9月下旬から10月にかけて真っ白なソバの花畑が出現し、10月4日その花畑の中でそばまつりが開催されます。

congratulation

### お誕生おめでとう

赤ちゃん 保護者 住所



congratulation

### ご結婚おめでとう

夫の氏名 妻の氏名 住所



condolence

### お悔やみ申し上げます

氏名 年齢 死亡日 住所



#### 伊藤公没後 100 年記念

### オリジナルフレーム切手発売

オリジナルフレーム切手 (80 円切手 10 枚) が限定販売 (1,000 枚) されます。

**発売日 9月2日(水)**

- 販売 萩・長門・美祢・阿武管内の郵便局 全 65 局
- 販売価格 1 シート 1,200 円
- 問い合わせ 観光課 (25・3139)

