

## 吉田松陰先生 150 年祭 平成 20 年度 決算状況

編集・発行 / 萩市総務部広報課  
〒758-8555 萩市大字江向510番地  
TEL 0838-25-3178 FAX 0838-26-5458  
ホームページ <http://www.city.hagi.lg.jp/>

情報案内板 .....18~25  
保健ガイド .....26  
情報カレンダー .....27



「踏海の朝」像  
(下田市)



吉田松陰像→  
(京都市)

# 江戸の旅人

# 吉田松陰

「地を離れて人なく、人を離れて事なし、故に人事を論ぜんと欲せば、先ず地理を観よ」

松陰は、数え年30歳という短い生涯にもかかわらず、南は平戸、長崎、熊本から、北は弘前・龍飛崎(岬)近くまで、四国、佐渡ヶ島にも渡り、ほぼ全国を旅しました。松陰の旅は、主として4年足らずの間に集中し、本州の北の端から九州まで約1万3000kmを歩いています。

**Q** 松陰が精力的に旅した動機とは何だったのでしょうか。

**A** 松陰の生きた江戸時代終わりころは、現代とは異なり、馬や船などのほかに交通手段がなく、基本的に徒歩で旅をするしかありませんでした。そのような環境にもかかわらず、松陰が藩という枠組みを乗り越えて日本各地へと突き動かされたのは、松陰が萩藩のもと兵学者であったことに関係していると考えられます。

江戸時代、兵学は、儒学とならぶ武士の基礎的な学問でした。萩藩の兵学者は、藩校の明倫館において、その研究と教育を担当するという大きな責任を負っていました。ところが、19世紀なかばにイギリスやアメリカ、フランス、ロシアな

どの欧米列強が東アジアに進出していきます。強力な大砲を積んだ化け物のような黒船が、日本の近海をおびやかすようになったのです。それゆえ、松陰たち兵学者は、こうした軍事的脅威に対抗するための方法を考えなければなりません。

したがって、松陰が旅に駆り立てられたのは、兵学者という立場から生ずる対外的な危機意識、いいかえれば国防への強い責任感があったからではないかと考えられます。

松陰の心のうちには、全国各地で強化されつつあった海の守り(海防)の状況を実地に見たいという願望と、最新の情報を知りたいという願望とがうずまいていたにちがいません。

松陰は、実際に自分の脚で歩くことによって、短期間で全国各地の知

## 【松陰の旅 略年譜】

年号	年齢	行先
嘉永3年(1850)	21歳	<b>九州遊歴</b> (平戸、長崎、熊本) ※葉山佐内、山鹿万介に師事
嘉永4年	22歳	<b>江戸遊学</b> ※安積良斎、山鹿素水、佐久間象山に師事する
嘉永4~5年	22~23歳	<b>東北遊歴</b> (水戸、会津、佐渡、青森、仙台) ※会沢正志斎などに会う
嘉永6年	24歳	<b>諸国遊歴</b> (五條、八木、江戸) ※ペリー艦隊を浦賀で見る
嘉永6年	24歳	<b>長崎紀行</b> (江戸から長崎) ※プチャーチン艦隊に乗り込むため長崎に向かう
安政元年(1854)	25歳	<b>下田踏海</b> (江戸から下田) ※金子重之助とともに下田で米艦乗り込みに失敗、自首する



### 青森県中泊町

厳冬の風雪を冒して踏破した道が「みちのく松陰道」と名付けられ、整備されている。

### 青森県弘前市

東北旅行の際、訪ねた一室は、今も松陰室として保存されている。

### 静岡県下田市

松陰が金子重之輔とともに、海外渡航の計画を企てるが失敗。



## 記念式典、基調講演、 松陰先生ゆかりの地・人の集い



- 第一部**
- ▼記念式典  
▽午後1時～  
▽明倫小学校児童が「松陰先生のことばの朗唱」
- ▼基調講演  
▽午後1時30分～2時30分  
▽演題 「江戸の旅人 吉田松陰」  
▽講師 海原徹（山口県生まれ、京都大学名誉教授。主な著書に「松下村塾の人びと」「江戸の旅人 吉田松陰～遊歴の道を辿る」など）

※講演は、秋市民大学教養講座の第1回講座を兼ねて開催します。なお第2・3回講座は、来年1月に開催します。

▽ミュージカル上演（一場面）  
松陰先生の生涯とメッセージを伝える維新劇・創作ミュージカル「SHOW IN ～若き志士たち～」を、本公演に先駆けて、一部披露します。

※当日午後1時15分から、松陰神社でも披露します。



海原 徹

- 第一部**
- ▼松陰先生ゆかりの地・人の集い  
▽午後3時～5時  
全国を旅した松陰先生は、今なお、その足跡が全国に残り顕彰されています。青森県弘前市や中泊町、静岡県下田市など全国から約30団体の皆さんが顕彰活動を紹介しています。
- ※当日、秋市の姉妹都市の下田市から、石井直樹市長をはじめ下田市民号の皆さんが来場されます。
- ※なお、この事業は自治総合センターの行う宝くじ助成金を受けて開催します。
- 問い合わせ  
企画課（25・3569）

識人とネットワークを結んでいきました。そしてこの人的ネットワークこそが、のちの松陰にとつてかけがえのない財産となりました。

**Q** 旅から学んだものが彼の主張や行動にどう反映されたのでしょうか。

**A** 松陰は、「地を離れて人なく、人を離れて事なし、故に人事を論ぜんと欲せば、先ず地理を観よ」という有名な言葉を残しています。

これは、下田で米国への密航を企てた萩出身の同志金子重之助から、学問の方法について質問されたときに答えたものです。この言葉からは、国内各地を自分の足で歩き、五感を研ぎ澄ませて現地を確かめることにより形成されていった、松陰独自の学問的態度をうかがうことができます。

したがって、松陰のこうした姿勢こそが、日本に留まることなく海外をも実地に自分の目で確かめようという境地に、彼を至らせたのではな

いかと考えられます。

松陰は、密航失敗の数年前にも東北地方を脱藩して旅するという、現代でいえば冒険家のような側面をもっていました。江戸時代と現代とは状況が異なるとはいえ、何事にも失敗を恐れず、チャレンジした松陰の姿を、わたしたちも見習う必要があるのではないのでしょうか。

◇萩博物館編

『松下村孰蘭塾150年記念

吉田松陰と塾生たち』を参照



市長コラム

No.54

新潟国体の少年陸上800mで山口高校3年生の笹村君が大いなる新記録で見事優勝。西中卒の萩出身者であるだけに嬉しい限り。

今夏の甲子園で県民を大いに沸かせた華陵高校のエース安達君も萩東中卒。同チームには他にも数名の萩出身者がいる。昨年末の京都での高校駅伝参加の西京高校男子チームの10人中3人は萩出身者が占めている。またサッカーを志し他地に進学する事例も多いと聞く。一方ラグビー、少林寺拳法、柔道等は全国レベルの選手が萩にて活躍している。全国で活躍できる選手がこの萩の地で高校生活を送れないか。

他方学力優秀な生徒には本気で頑張るつもりなら市外の高校へ進学してはどうか、との指導が行われていると伝え聞く。文武を大事にしてきた、教育のまち萩としては寂しさを感じる。せめて高校時代は萩の地で親元から通学できないものか。

# 報告

## 定額給付金 子育て応援特別手当 障害者就労支援 のための寄付

生活支援と地域の経済対策を目的に給付された定額給付金と、経済的負担の多い多子世帯の幼児教育期の子育てを応援するため支給された子育て応援特別手当については、9月17日で申請の受付を終了しましたので、その給付状況について、お知らせします。

■申請受付期間 平成21年3月17日～9月17日

■問い合わせ 総務課(25・3439)

	定額給付金		子育て応援特別手当	
	給付率	給付率	給付率	給付率
給付対象世帯	24,732世帯	-	609世帯	-
申請世帯数	24,604世帯	99.5%	608世帯	99.8%
	郵送 (22,108世帯)	(89.9%)	(555世帯)	(91.3%)
	窓口 (2,496世帯)	(10.1%)	(53世帯)	(8.7%)
給付金額	8億9,709万2,000円	99.8%	2,343万6,000円	99.8%

### ご協力ありがとうございました した障害者就労支援のため の寄付金

市では、障害者の皆さんが地域において安心して働き、生活が送られるよう福祉施設での就労を支援することを目的に、今年4月1日から寄付金を募集しました。9月30日に受付を終了しましたので、寄付金額の実績とその用途についてお知らせします。

#### ◆寄付金の使途

新たに設置した市内の福祉関係団体(8団体)で構成する萩市福祉振興協議会(会長 大嶋宏史)で検討した結果、障害者の就労環境整備のため、施設または設備の整備を行う障害者福祉施設に補助することとしました。

◆寄付件数 176件

◆寄付金額 162万3167円

#### ■問い合わせ

子育て支援課(25・3585)

阿武川・明木川・蔵目喜川・田万川

## 河川洪水ハザードマップを作成しました

市では、平成19・20年度に大井川(大井、紫福地区)と須佐川(須佐地域)の土砂災害危険箇所を示した河川洪水ハザードマップ(3地区)を作成しました。

平成21年度は、阿武川、明木川、蔵目喜川、田万川の河川洪水ハザードマップ(7地区)を作成し、対象河川のある川上、明木、高俣、吉部、弥富、小川、江崎地区に全戸配布します。

今回のハザードマップには、土砂災害危険箇所に加え、水防法の規定により山口県知事が指定した河川浸水想定区域付近の土砂災害警戒区域をあわせて記載しています。

なお、市役所本庁市政情報コーナー、各総合事務所、支所・出張所、萩市防災安全課のホームページでも閲覧できます。

### ●ハザードマップとは?

河川堤防が決壊した際の浸水想定区域と深さ、予定避難場所、土砂災害警戒区域(通称・イエローゾーン)、防災の心得を掲載しています。

浸水想定区域内や土砂災害警戒区

域内にある予定避難場所が安全が確保できないものは、避難場所の指定を解除しましたので、災害時は事前避難の検討をお願いします。

### ●協力をお願いします

地域で避難訓練や説明会を実施する場合がありますので、ご協力をお願いいたします。

### ●今後の予定

阿武川(松本川を含む)と橋本川の河川洪水ハザードマップを平成22年6月1日に配布予定です。

### ●ご確認ください、

#### 土砂災害警戒区域

家が山間部にあり、また、背後が山である場合は、土砂災害警戒区域に指定されている可能性があります。該当地域の方は、今回配布したマップで確認され、その他の地域の

方は、山口県砂防課のホームページや市の防災安全課、土木課、各総合事務所等で確認しておきましょう。

#### ■問い合わせ

防災安全課(25・3808)

# 新型 インフルエンザ への対応



## ● ワクチン接種が始まります

新型インフルエンザワクチンの接種について、国が基本方針を決定しました。

最優先となっている医療従事者への接種を10月下旬から始め、基礎疾患のある人や妊婦などは11月以降に順次接種予定となります。

◎**優先順位** ①医療従事者 ②妊婦、基礎疾患を有する方 ③1歳から小学3年までの子供 ④1歳未満の子供の保護者 ⑤小学4年生以上と中高校生、65歳以上の高齢者

◎**接種費用** 同一医療機関で接種の場合、6150円（1回目）3600円、2回目2550円

※生活保護受給者、市民税非課税世帯の方へは助成を予定しています。

◎**実施医療機関** 国と委託契約した医療機関

※10月1日現在の国の基本方針であり、今後変更される場合や詳細が分

かり次第お知らせします。

## インフルエンザかな？

**Q** 熱が出ていて、咳もあります。病院を受診する必要がありますか？

**A** 必ず受診しなければならぬわけではないかもしれませんが、感染することで重症化する危険のある方々は、早めに医師に相談しましょう。

もともと健康な方でも、次のような症状を認めるときはすぐに医療機関を受診してください。

### 【小児の場合】

- ・呼吸が速い、息苦しそうにしている
- ・顔色が悪い（土気色、青白いなど）
- ・嘔吐や下痢が続いている
- ・落ち着きがない、遊ばない、反応が鈍い
- ・症状が長引き悪化してきた

### 【大人の場合】

- ・呼吸困難、息切れがある
- ・嘔吐や下痢が続いている
- ・3日以上発熱が続く
- ・症状が長びき悪化してきた

## 一般の医療機関で受診 夜間・休日は、当番医へ

発熱やせきなど、インフルエンザの症状が出たら、一般の医療機関で受診ができます。

かかりつけ医があれば、かかりつけ医へ電話で予約をし、受診の際はマスクを着用しましょう。

夜間・休日は、救急病院（内科医）に電話して指示通り受診してください。当番医は、情報カレンダー（27ページ）に掲載しています。妊婦、

## 交通死亡事故が多発しています

9月に3件4人発生  
（昨年同月3件）

萩市では、1月から9月末までに交通事故により、6件7人の方が亡くなっています。これは過去10年で最も多い発生となっています。

事故の特徴として、4件5人は高齢者であり、うち3件3人は歩行中の高齢者が車にはねられるなど、歩行中の高齢者が被害にあわれるケースが目立っています。

そこで萩市交通安全対策協議会では、9月の交通事故の多発を受け、10月2日から8日までの7日間『交通死亡事故多発警報』を発令し、秋の全国交通安全運動に引き続き、交通安全を呼びかけました。

これからの季節は日没が早まり、薄暮の時間帯においても多く

幼児、高齢者の方などは、かかりつけ医に電話してください。

日頃から、相談できるかかりつけ医を持ち、手洗いやうがいをして感染予防に心がけましょう。

### ■問い合わせ

健康増進課（26・0500）

の車両・歩行者等が通行していません。ドライバーだけでなく、歩行者も十分な注意が必要です。

### ◎ドライバーの方へ

夜間早朝は、ドライバーから歩行者の確認が遅れぎみになります。対向車のいないときは、ライトをハイビームにして歩行者に対し、車の接近が分かるように配慮しましょう。また、夕方には早めのライト点灯により、歩行者の早期発見、注意喚起に努めましょう。

### ◎歩行者の方へ

道路を横断するときは、必ず横断歩道を利用しましょう。また、横断する前だけでなく、横断中も決して油断せず、左右の安全確認をしっかりと横断しましょう。

夜間等に出歩く場合には必ず反射材をつけ、自分の存在を車にアピールしましょう。

### ■問い合わせ

防災安全課（25・3808）

## 伊藤博文公建立の伊藤家先祖墓碑 修復を完了しました

今年、明治憲法の制定や国会開設に尽力し、日本の近代的な立憲国家の設立に多大な貢献をした、初代内閣総理大臣伊藤博文公の没後100年となる節目の年です。これを記念し、報恩寺(津守町)にある伊藤家先祖墓碑をワンコイントラスト委員会の第6号物件として修復しました。



修復された墓碑に手を合わせる伊藤家当主の伊藤博雅さん

伊藤公の墓所は、東京都品川区にあります。萩の墓碑はもともと報恩寺墓地内にあったものを明治32年、伊藤公が敬愛していた養祖母の33回忌にあわせて境内に建立したものです。

また報恩寺には伊藤公が生前に準備したとされる伊藤公自身の戒名が伝わっており、修復にあわせ戒名を刻んだ五輪塔を新たに設置しました。

9月13日には、萩市や文化財保護協会、萩商工会議所で構成する伊藤博文公記念事業実行委員会が、伊藤公のご子孫をお招きし、修復完了のお披露目式を行いました。この日は墓碑の傍らにあり、伊藤公自身が植えたと思われる百日紅(サルスベリ)の木が赤い花を咲かせていました。

ワンコイントラスト運動では、10月6日現在で累計2656万6692円の信託金が寄せられ、今回の修復にあたっては、ワンコイントラスト委員会から350万円が交付されています。

### ■問い合わせ

企画課 (25・31569)

## 困ったら消費生活センターへ

消費生活相談員を増員しました

市では、消費生活センターの相談体制を強化するため消費生活相談員を10月から2人に増員しました。

消費生活相談員は、強引に商品を購入させられた(契約トラブル)や、身に覚えのない料金の請求を受けた(架空請求)、借金の返済に困っている(多重債務)など、消費生活全般に関する苦情相談を受け付け、解決に向け、助言、あつせん等を行います。

### ■消費生活相談員

杉山菊美

柳林優子(新任)

### ■問い合わせ

萩市消費生活センター(25・0999)

## 人権擁護委員を紹介します

萩市の人権擁護委員として、10月1日付で法務大臣から次の方が委嘱されました。家庭内のもめごと、不当な差別・要求、人権に関わる相談、生活上の障害など、お気軽にご相談ください。

### ■人権擁護委員

弘長純忠(江向、22・6033)(再任)  
村上徹山(大島、28・0591)(再任)

### ■問い合わせ

福祉課人権推進室

(25・3131内線284)

## 行政相談週間が始まります

10月19日から25日は、総務省が定める「行政相談週間」です。国の仕事、独立行政法人、特殊法人等の仕事、県市の仕事で国の委任または補助を受けて行っている仕事などについて「困っていることがある」、「制度や仕組みがわからない」、「どこに相談してよいか分からない」場合は、各地域の定例相談所をご利用されるか、お近くの行政相談委員へご相談ください。相談は無料、秘密は堅く守られます。

### ■行政相談委員

山近春江(萩、22・0485)  
永田誠(萩、22・4151)

神崎勝代(川上、54・2168)

宮本英次

(田万川、08387・20329)

小野良夫

(むつみ、08388・80556)

廣田欽哉

(須佐、08387・62434)

石田吉文(旭、55・0055)

加藤善隆(福栄、52・0950)

定例相談所については、「情報カレンダー」をご参照ください。

### ■問い合わせ

市民活動推進課 (25・33373)

## 着物ウィークin萩

萩の城下町を着物姿で散策する「着物ウィークin萩」が10月1日から始まりました。萩市観光協会などが構成する実行委員会が主催で、12日まで開催されました。

江戸時代の古い町並みや伝統文化、そこに生活の息吹が残っている萩と着物を組み合わせ、着物が似合うまちを発信するイベント。期間中は、着物姿の方には、飲食、買い物などでサービスが受けられ、また着物フォトコンテストや、水引きを使った和の小物づくりなどの体験講座も開かれました。



市役所の窓口(市民課)では着物姿の職員が応接

## 萩・維新塾2009

9月12日から16日の4泊5日で、萩・維新塾が萩博物館と萩青年の家を主会場に開催され、県内から3人(萩市1人)、県外から15人の若者計18人が参加しました。

3回目となる本年のプログラムには、吉田松陰先生150年祭、伊藤博文公没後100年の節目の年にちなんだ講座や演習が盛り込まれました。

明倫小学校での朗唱教育や福栄地域の森田家、伊藤博文



「袴の下張りはがし」では習字の和紙が出てきました

別郎を見学し、維新の先覚者である松陰先生の教えや幕末志士たちの精神を体感し、新たな志を胸に、全国へ飛び立ちました。

## 走る観光宣伝トラック 全国に向け発進!

JAあぶらんど萩と吉部運送は、車体に萩観光のシンボルの城下町や夏みかんをデザインした大型トラックのお披露目を、9月4日、JAあぶらんど萩本所で行いました。

萩の農産物運びながら、全国に萩の観光をPRしようと、「萩をまるごと運ぶプロジェクト」の一環で制作。

第一便は、坂本龍馬と長州の米が、薩長同盟の締結に大きな役割を担ったというエピソードから名付けられた萩産コシヒカリ「龍馬が愛したお米」を載せ、鹿児島県に向け出発しました



## キンタロウ新メニュー試食会

萩特産の魚のブランド化を推進している萩商工会議所は、萩沖で獲れるキンタロウを使った新メニューの試食会を、9月30日に開催しました。萩商工会議所の魚のブランド化は、一昨年のマフグ、昨年のアマダイに続き、今年のキンタロウが第3弾。

キンタロウは、萩では丸干しや塩焼きでお馴染みですが、全国的にはほとんど知られていません。発表会では、水産加工会社などが作った握り寿司やオイル漬け、すり身の天ぷらなど和風・洋風の12品目が披露されました。



# 秋の花いっぱいコンクール

9月14日から18日にかけて、萩市花と緑のまちづくり推進協議会が審査を行い、受賞者が決まりました。

## ◆学校花壇の部（応募25件）

【金賞】越ヶ浜小学校

【銀賞】川上中学校、明倫小学校

【銅賞】川上小学校、三見小学校、白水小学校

【ダイヤモンド花壇】多磨小学校、椿東小学校

◆地域・職域団体の部（応募13件）

【金賞】萩公共サービス管理の萩駅前ロータリー花壇（椿）

【銀賞】おおい石油店（大井）、萩公共サービス管理の市民館花壇（江向）、無田ヶ原町内会（無田ヶ原）

◆個人の部（応募5件）

【金賞】原田好里（須佐）

【銀賞】柴田静江（須佐）

【銅賞】山田 紘（椿）

【ダイヤモンド花壇】岡まさこ（平安古町）、佐々木輝雄（今古萩町）

◆ガーデニング・プランター部門（応募13件）

【金賞】中村正博（椿東）

【銀賞】生活支援ハウス寿（須佐）、増野絹枝（椿東）

【銅賞】小野山 良陽子（無田ヶ原）

【ダイヤモンド花壇】中澤初良（椿東）

○【年間最優秀花壇】椿東小学校、萩やすらぎ苑（椿東）、岡まさこ（平安古町）

【銅賞】高俣福寿会（高佐下）、奈古高等学校須佐分校自然科学部（須佐）、弥富保育園

【ダイヤモンド花壇】萩公共サービス管理のサンライフ萩花壇（土原）、萩やすらぎ苑齋場（椿東）

◆個人の部（応募5件）

【金賞】原田好里（須佐）

【銀賞】柴田静江（須佐）

【銅賞】山田 紘（椿）

【ダイヤモンド花壇】岡まさこ（平安古町）、佐々木輝雄（今古萩町）

◆ガーデニング・プランター部門（応募13件）

【金賞】中村正博（椿東）

【銀賞】生活支援ハウス寿（須佐）、増野絹枝（椿東）

【銅賞】小野山 良陽子（無田ヶ原）

【ダイヤモンド花壇】中澤初良（椿東）

○【年間最優秀花壇】椿東小学校、萩やすらぎ苑（椿東）、岡まさこ（平安古町）

# 山口県消防操法大会

明倫第1分団が優勝

基本操法・自動車の部

9月19日、山口県消防学校（山口市）で第56回山口県消防操法大会が開催され、萩市から出場した明倫第1分団が、基本操法・自動車の部において、見事優勝しました。

大会は、消防操法の技を競い合うだけでなく、技術の向上や消防の士気・連帯意識を高めるために開催されており、他の部門でも、大島分団、椿東第2分団、大井第1分団、旭方面団が上位入賞を果たしました。



基本操法:自動車の部 明倫第1分団

後列左から、上田博志、野村市長、林安繁団長、吉村泰憲分団長、藤村治、前列左から、柴田敏行、原田剛、川畑充、新谷純、田中誠一

# 旧久保田家住宅の展示

9月17日、旧久保田家住宅の常設展オープニングセレモニーが開かれました。

江戸時代の暮らしがうかがえるようにと「大店のくらし」「城下町のくらし」「久保田家と史跡・萩城下町」のテーマで構成。商家に伝わった漆器や陶磁器などの生活用品をはじめ、酒造・しょうゆ醸造業用具や看板、江戸時代の終わりの城下町を描いた絵図など、64点を展示しています。



江戸時代の城下町の賑わいを描いた「鷹巢巡幸図」や、「城下町絵図」を屏風に拡大しています



## 萩港湾の守り！テロ対策

9月30日、後小畑の萩港潟港とその周辺海域で、仙崎海上保安部を中心とする萩港危機管理コアメンバー（海上保安部、税関、警察、消防、国と県の港湾関係機関）による萩港テロ対策合同訓練が実施されました。

萩に寄港した外国客船に武装テロリストが潜んでいると想定し、巡視船、パトカー等が出動、乗客の安全確保や不審者確保の訓練をしました。

萩市には長大な海岸線があります。不審船舶や密上陸等の情報は直ちに118や110へ通報してください。



ゴムボートに乗った不審者を追う巡視艇

## 川上

### 茅葺き屋根の葺き替え

阿武川歴史民俗資料館

阿武川ダム近くにある阿武川歴史民俗資料館の復元民家の茅葺き屋根葺き替え工事が、国の経済危機対策臨時交付金を活用して16年振りに行われています。

復元民家は、昭和50年、阿武川ダム建設時に水没した地区から移築されたもので、平成5年に1度目の葺き替え工事を行い、今回は2度目になります。

工事は、10月末には完了し、紅葉の季節には新しく葺き替えられた茅葺きの民家を見ることが出来ます。



## 旭

### 佐々並婦人会の交通安全キャンペーン

9月24日、国道262号沿いにある佐々並小木原道路公園で、佐々並婦人会のみなさんがドライバーに安全運転を呼びかけました。

この交通安全キャンペーンは、9月21日から30日までの秋の全国交通安全運動にあわせて行われました。婦人会の皆さんは、7月からこの日のために準備してきた、ふくろうのマスコット（福が来る様にと願いを込めて作った）200個と交通安全のチラシを「運転に気をつけて行つてらっしゃい」と声をかけながら手渡していました。



## 福栄

### ねらいさだめて 上野山八幡宮秋の大祭

9月27日、秋晴れのもと京場地区の上野山八幡宮秋の大祭にあわせて、福栄中学校弓道部員による弓道大会と、小中学生による相撲大会が開催されました。

弓道部員の皆さん3人が1組になり前方の的を狙い弓を引くと、会場は緊張感に包まれ、見事、的に矢が当たると会場から拍手が沸いていました。

また、伝統芸能の保存、伝承の目的で平原神楽舞保存会による舞が神前に奉納され祭りを閉じました。



# 決算状況

平成20年度の各会計の決算が確定しましたので、その概要についてお知らせします。  
 ■問い合わせ 財政課 (25・3469)

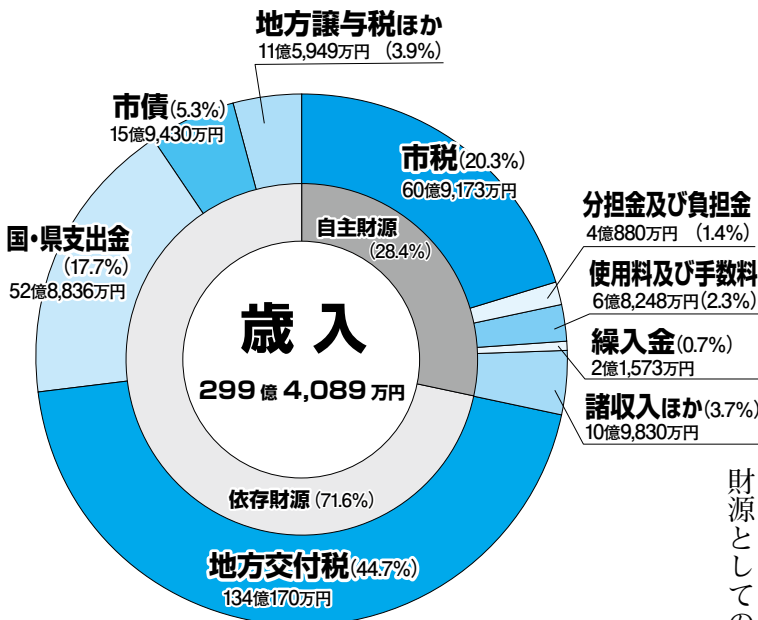
## 一般会計の決算概要

一般会計当初予算は、通年予算として289億4000万円を計上し、その後、歳入で地方交付税や国・県支出金等の増額決定、また、歳出で、小中学校施設の耐震化事業や萩市歴史的風致維持向上計画に基づく歴史的環境形成総合支援事業、国の補正予算(第2号)による地域活性化・生活対策臨時交付金事業や定額給付金給付事業、子育て応援特別手当支給事業などの経費の追加計上による5回の補正を行い、これに平成19年度からの繰越明許費を加えた最終予算額は、327億1094万円となりました。

これに対して決算額は、歳入が299億4089万円、歳出が293億4449万円で、歳入から歳出を差し引いた収支は5億9640万円となり、これから繰越明許費の財源として平成21年度へ繰り越した額4億7019万円を差し引いた実質収支は、1億2621万円の黒字となりました。

### ○歳入の状況

歳入は、現下の景気低迷のため、地方消費税交付金などの国からの交付金が前年度に比べ、大幅な減少となりましたが、普通交付税について

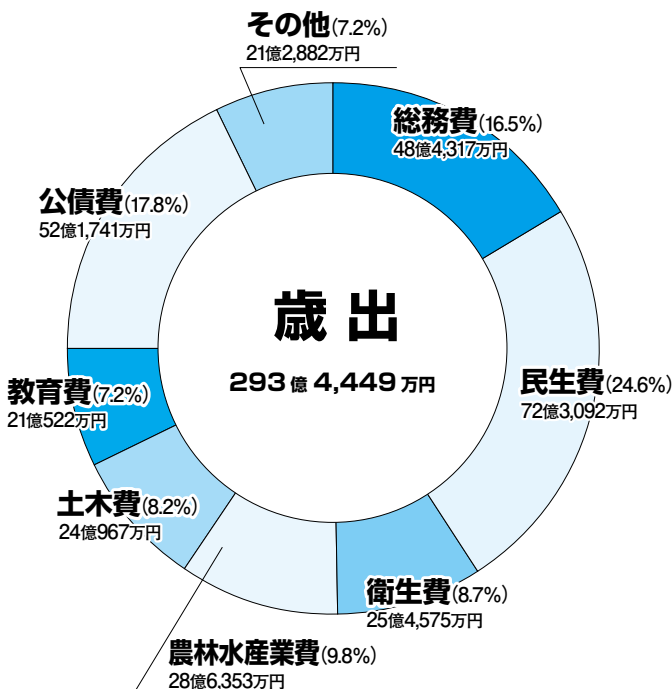


は、都市部と地方の地方税偏在の是正のため、新たに創設された地方再生対策費により、大幅な増収となつたため、結果的に、大きな財源不足は生じませんでした。

なお、市税のうち入湯税と都市計画税は目的税であり、事業の目的に応じて課税されます。

入湯税の決算額5603万円は、20年度に実施した環境衛生施設、鉱泉源の保護管理施設、消防施設や消防活動に必要な施設の整備、観光の振興に要する経費に使われています。

### ○歳出の状況



また、都市計画税の決算額は4億3120万円は、20年度に実施した公園事業、街路事業、公共下水道事業および以前に実施した事業の財源として借り入れた市債の償還に使われています。

前年度決算と比較すると、民生費は、無田ヶ原口老人福祉施設整備事業(△3億6847万円)の完了などに伴い減少しました。

土木費は、公共下水道事業への地方債の補償金免除の繰上償還の償還財源としての繰出金等の減少(△14億2506万円)などにより大きく減少しました。

教育費は、萩西中学校テニスコート用地取得の完了(△1億円)などにより大きく減少しました。

また、その他の支出では、商工費で札幌跡公園整備事業(7072万円)による増加、消防費では、県への山口県防炎情報ネットワークシステム整備事業負担金の減少(△3749万円)、災害復旧事業費では、土木施設災害復旧の減少(△5697万円)となりました。

公債費は、平成19年度に償還のピークを過ぎたため減少しました。

平成20年度に実施した主な事業

【一般会計 293億4449万円の使い道】

■市民活動センター整備事業（総務費） 3371万円【3月完成】

市民活動の拠点、田町商店街のにぎわい創出の拠点施設となる市民活動センター「結」を整備。

■農村情報基盤整備事業（農林水産業費） 2億6509万円

川上・むつみ・旭・福栄地域に光ケーブルの敷設と高速インターネット環境を整備。

■中山間地域総合整備事業（農林水産業費） 6091万円

二見河内地区と木間地区に農道等を整備。また、むつみ地域に鳥獣防護柵を設置し、福栄地域の山崎農道を整備。

■農林水産物加工・直売施設整備事業（農林水産業費） 3411万円【3月完成】

萩・三隅道路の明石パーキングエリア内に直売所仮設店舗を設置し、公衆用トイレを整備。

■やまぐちの多彩な園芸産地育成事業（農林水産業費） 1546万円【3月完成】

むつみ地域にトマトのパイプハウスを整備。

■農道整備事業（農林水産業費） 6360万円

川上、田万川、須佐地域で県が実施する農道整備について、市の負担分を支出。

■小規模治山および林道事業（農林水産業費） 734万円

須佐地域の水海和田地区とむつみ地域の志和田地区で林地崩壊や土石流の流出防止のための治山事業を実施。また、旭地域の林道洗谷線の法面工事を実施。

■大島漁港特定漁港漁場整備事業（農林水産業費） 5666万円

漁業活動の安全確保や定期船発着所のバリアフリー化など安全性や利便性を確保するため、引き続き、防波堤を整備。

■漁業集落環境整備事業（農林水産業費） 1億1748万円【3月完成】

三見、大井浦地区の集落道等を整備。

■バス交通振興事業（商工費） 1億6655万円

地方バス路線維持のためのバス事業者への補助や萩地域のまあるバス、地域の巡回バスの運行。

■道路新設改良事業（土木費） 2億5421万円

各地域生活道等の未改良区間の改良工事を実施。

■中央公園整備事業（土木費） 1億8513万円【3月完成】

旧萩市民球場の跡地の西側に、大芝生広場や健康園路を整備。

■消防団施設維持事業（消防費） 2012万円

消防施設・設備の適切な維持を行うと共に、見島分団の消防ポンプ積載車を更新し、見島地区の防火水槽を整備。

■学校施設整備・改修事業（教育費） 3167万円

○小学校施設改修 3167万円  
○中学校施設改修 2142万円

■小学校施設耐震化事業（教育費） 6645万円【3月完成】

明倫小学校の屋内運動場の耐震補強工事を実施。

市債残高の状況

平成20年5月31日現在

市債残高の圧縮を基本に予算編成し、発行を抑制したことなどにより、減少しています。

また、定期償還に加え、財政健全化のため公的資金補償金免除による繰上償還を行いました。一般会計で1億2768万円、簡易水道事業特別会計で6621万円、公共下水道事業特別会計で1億4543万円、農業集落排水事業特別会計で1688万円、水道事業会計で4061万円、水道事業会計（上水道）で5665万円を償還しました。

これらの取り組みにより市債残高は、前年度に比べて全会計で37億1070万円減少しました。

会計名	現在高
一般会計	409億4,264万円
住宅新築資金等貸付	298万円
国民健康保険(直診勘定)	1億8,770万円
簡易水道	19億169万円
公共下水道	84億5,330万円
特定環境保全公共下水道	5億4,313万円
農業集落排水	40億5,706万円
漁業集落排水	17億6,876万円
林業集落排水	1,486万円
特定地域生活排水	1億385万円
個別排水	7,753万円
合計	580億5,350万円

会計名	歳入	うち一般会計繰入金		歳出	差引残額
住宅新築資金等貸付	1,121万円	—	—	559万円	562万円
土地取得	1,709万円	—	—	1,709万円	0
国民健康保険(事業勘定)	74億8,304万円	4億9,546万円	—	74億8,304万円	0
国民健康保険(直診勘定)	4億626万円	3,612万円	—	4億553万円	73万円
後期高齢者医療	7億5,536万円	2億1,549万円	—	7億4,156万円	1,380万円
老人保健	8億2,159万円	6,968万円	—	8億1,909万円	250万円
介護保険(保険事業勘定)	55億6,526万円	9億8,250万円	—	54億6,048万円	1億478万円
介護保険(サービス勘定)	1億1,493万円	2,871万円	—	1億1,493万円	0
簡易水道	4億4,669万円	2億1,658万円	—	4億4,615万円	54万円
公共下水道	15億9,302万円	6億8,334万円	—	15億8,914万円	388万円
特定環境保全公共下水道	9,544万円	6,858万円	—	9,544万円	0
農業集落排水	7億6,846万円	4億6,475万円	—	7億6,846万円	0
漁業集落排水	6億4,804万円	1億7,515万円	—	6億4,798万円	6万円
林業集落排水	290万円	236万円	—	290万円	0
特定地域生活排水	3,673万円	1,831万円	—	3,673万円	0
個別排水	1,207万円	935万円	—	1,207万円	0
駐車場	1,590万円	—	—	1,279万円	311万円
合計	187億9,399万円	34億6,638万円	—	186億5,897万円	1億3,502万円

## 特別会計の決算概要

17ある特別会計の決算状況は表のとおりです。各会計とも収支は、0または黒字となりました。

### ○各特別会計の状況

簡易水道事業と各下水道事業は、

公営企業会計であるため、当該事業にかかる経費を主に使用料等の収入でまかなって市民サービスを提供するための特別会計です。(一部、繰出基準による一般会計の義務負担があります。)各会計とも収入が不足するため、一般会計から多額の繰入を行っています。

## 財政の健全性に関する比率の公表

### 健全化判断比率 (4指標)

	平成21年度 公表比率	平成20年度 公表比率	早期健全化 計画を必要とする基準	財政再生 計画を必要とする基準
①実質赤字比率	—	—	12.53%以上	20%以上
②連結実質赤字比率	—	—	17.53%以上	40%以上
③実質公債費比率	15.0%	15.6%	25%以上	35%以上
④将来負担比率	85.7%	104.6%	350%以上	

※平成21年度公表比率は、平成20年度決算に基づく数値です。

①②は、萩市の20年度決算の実質収支が黒字であること、およびその他の会計で資金不足が生じていないため、「—」と表示しています。

地方公共団体の財政の健全度を計る萩市の「健全化判断比率」(4指標)と「資金不足比率」をお知らせします。

平成21年度に公表する「健全化判断比率」は、表のとおり、いずれの数値とも早期健全化基準を下回っています。

また、「資金不足比率」について

も、公営企業の各会計とも資金不足を生じていないため、萩市の財政は健全段階にあると言えます。

詳しい内容は、市政情報コーナー、各総合事務所地域振興課、萩市ホームページで見ることができます。

### ■問い合わせ

財政課 (25・3469)

# 決算状況

■問い合わせ 財政課 (25・3469)

平成20年度

企業会計

## 萩市水道事業会計

<b>収益的収支</b> 水道料金 5億2,980万円 他会計負担金等 9,437万円 その他 4,000万円 当年度純損失 3,090万円 <b>収入=6億6,417万円</b>		人件費 2億191万円 支払利息 7,630万円 減価償却費 1億8,276万円 動力費 4,108万円 修繕費 4,757万円 その他 1億4,545万円 <b>支出=6億9,507万円</b>	
<b>資本的収支</b> 簡易水道債 1,080万円 出資金 212万円 県補助金 4,773万円 他会計負担金等 3,695万円 不足額1億9,352万円は、損益勘定留保資金等で補てん <b>収入=9,760万円</b>		上水道建設改良費 1,514万円 簡易水道建設改良費 6,913万円 上水道企業債償還金 1億2,055万円 簡易水道企業債償還金 8,630万円 <b>支出=2億9,112万円</b>	

水道は、私たちの暮らしに欠くことのできない大切な施設です。水道事業は法律で独立採算制となっており、経費は皆さんが納められた水道料金でまかなわれています。

平成20年度の決算状況は、需要の減少が顕著となり、料金収入の減収や建設改良事業による資本費の増加により3090万円の純損失を計上しました。建設改良事業については、上水道では堀内、平安古地区等で配水管等の整備改良工事を実施し、管網を整備しました。

簡易水道では、水道未普及地区である木間地区で、平成22年4月の一部給水の開始を目指し、施設の整備に着手しました。

また、見島地区では、老朽施設の更新を行い、より安全できれいな水をお届けできるようになりました。市では厳しい経営環境の中、効率的な財政運営に努め、安定した給水を図り、健康で文化的な生活を送れるよう取り組んでいきます。

■問い合わせ  
水道管理課 (25・33390)

## 萩市病院事業会計

<b>収益的収支</b> 診療収入 19億5,405万円 他会計負担金等 3億9,055万円 その他 2,357万円 収支差額 2,252万円 <b>収入=23億6,817万円</b>		診療材料・医療機器保守等 20億6,295万円 支払利息 7,935万円 減価償却費等 2億4,839万円 <b>支出=23億9,069万円</b>	
<b>資本的収支</b> 出資金 257万円 企業債 7,020万円 他会計負担金 1億293万円 県補助金 216万円 不足額1億1,043万円は、損益勘定留保資金等で補てん <b>収入=1億7,786万円</b>		建設改良費 8,010万円 企業債償還金 1億6,312万円 繰延資産 4,507万円 <b>支出=2億8,829万円</b>	

市民病院は、平成12年4月の開院以来、丸9年が経過しました。平成20年度の決算概況は、入院患者数が延べ3万1965人、外来患者数が延べ6万6989人で、前年度と比べ入院が739人減少、外来が1224人増加しました。この結果、収益的収支は2252万円の不足を生じました。

入院患者数は若干減少したものの、外来患者数については、過去最高の実績を記録しました。救急車による搬入患者数は530人と前年度から33人減少し、手術件数についても494件と前年度に比

べ22件減少しているものの、医業収益は前年度に比べて増加しており、全体として堅調な動きを見えています。

今年3月に策定した「萩市民病院改革プラン」では、財務および医療機能の尺度となる数値目標を定めており、目標達成に向けて経営の合理化、効率化を図ると共に、引き続き人材の確保等に努め、医療の質を維持・向上してまいります。今後とも萩保健医療圏で唯一の公立病院として、住民の福祉の増進を目指す方針です。

■問い合わせ  
萩市民病院 (25・1200)

【脚のたるさ、痛み、冷感の原因】

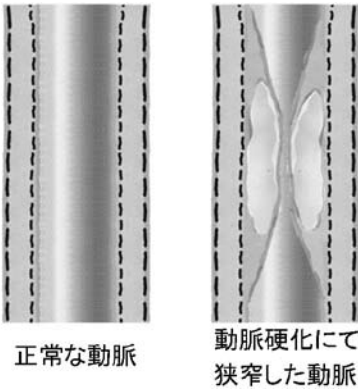
## 閉塞性動脈硬化症 ～下肢の血行障害～

「普段は、あまり痛まないが、一定の距離を歩くと下肢に痛みが現れて歩けなくなり、しばらく休むと痛みがとれて、また歩けるようになる」といった症状はありませんか。

### □どんな病気？

こういった症状を「**間欠性跛行**」かんけつせいはこうといいます。血行障害があると、運動によって生じた代謝産物が筋肉内に蓄積し、それが神経を刺激して痛みを起こすといわれており、下肢に血行障害があるときのような症状が出るのです。

間欠性跛行となる主な病気が閉塞性動脈硬化症です。これは動脈硬化により動脈の内腔が狭くなり、



狭窄きょうさくや閉塞をきたし、その結果血行障害を生じる病気です。狭窄が軽いうちは症状が見られませんが、

進んでくると、四肢の冷感などの知覚異常が生じ、進行するにつれて間欠性跛行、安静時疼痛とうじょう、潰瘍かいじょうや壊死の形成などをひき起こします。

### □検査方法は？

下肢血行障害の簡単な検査方法として、**上肢下肢血圧比 (ABI)**の測定があります。これは検査装置により上肢と下肢の血圧を測定し、比較するもので、足首の血圧を上腕の血圧で割った値で示します。動脈に狭窄、閉塞がない場合は、上肢に比べて下肢の方が血圧が高く、ABIは1.0～1.2となります。しかしながら、下肢動脈に閉塞があると、ABIは0.5～0.8に低下します。少なくとも上肢と下肢の血圧に20 mmHg以上の差があるときは、その間の動脈に閉塞や

狭窄があることを示唆しています。

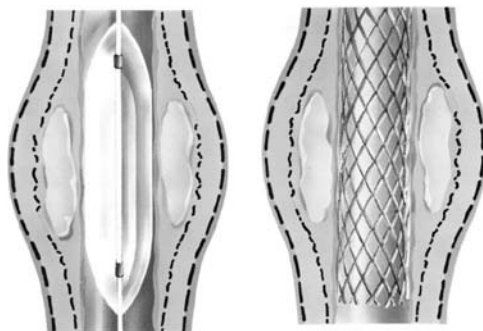
### □治療法は？

薬物治療では症状を軽減することはあっても、治癒には至りません。血行改善を望むのであれば、外科的な治療が必要です。以前は人工血管や自分の静脈を使ったバイパス手術が多く行われていましたが、最近では器具の発達により、拡張バルーンやステント（金属の筒）を使った低侵襲な血管内治療が主体となつてきています。しかしながら血管の中を通すガイドワイヤーが進まないような強い閉塞病変に対してはバイパス手術を行う必要があります。

さらに、血管が石のように硬くなっている場合や、つないだ先の血管が流れないような状態ではバイパス手術を行うこともできません。

### □予防方法は？

動脈硬化は少しずつ進行していく病気であり、もとに戻すことはありませんが、進行を抑えることは可能です。大切なのは、生活習慣の改善です。動脈硬化を進める危険因子としては、高脂血症、喫煙、高血圧、糖尿病が知られています。特に喫煙は血管を収縮する物質を含んでおり、禁煙するだけでも症状が改善する場合もあります。



バルーン血管形成術

ステント留置術



萩市民病院  
医師：工藤 淳一  
専門：外科

# 全国大会出場 おめでとう!

## 卓球

全日本卓球選手権大会  
(10月23～25日 岩国市)  
萩卓球クラブ



男子 50歳以上  
前田 洋二 (堀内)



女子 70歳以上  
岩崎 澄子 (大井)

## 陸上

ジュニアオリンピック陸上競技大会  
(10月23～25日 神奈川県)



男子走幅跳  
4×100mリレー  
上田 和志 (萩西中2年)



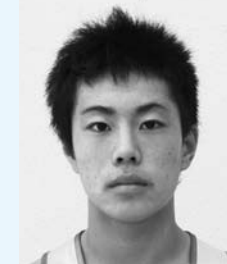
女子走幅跳  
4×100mリレー  
のうの 南野 智美 (萩西中1年)

## ソフトテニス

全国スポーツ・レクリエーション祭ソフトテニス大会  
(10月17～20日 宮崎県)  
福島フジ代(須佐)

## 弓道

全日本弓道遠征選手権大会  
(10月23～25日 東京都)  
萩市弓道連盟



男子1500m  
佐々木 康成 (萩東中2年)



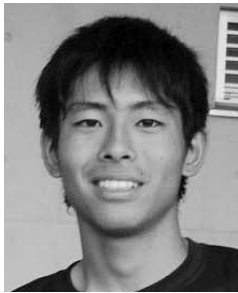
男子1500m  
大田 敦士 (福栄中1年)

## 全国大会

優勝おめでとう

## 陸上

国民体育大会  
〔下千めき新潟国体〕  
(10月3日 新潟県)



笹村 直也 (山口高校3年、萩西中卒)

少年男子共通800m  
1分50秒57(大会新記録)

## 水泳

JSCAブロック対抗水泳競技大会  
(10月17～18日 新潟県)  
萩市水泳連盟



13～14歳  
100m自由形  
くにひろ 紀子 (萩東中3年)



11～12歳  
50m・100m自由形  
國廣 桃子 (萩東中1年)

## ゴルフ

全日本大学・高等学校ゴルフ対抗戦  
(10月11～12日 福島県)



池部 佐知子 (椿東)



よへな ともなお 饒平名 知尚 (山口福祉文化大学4年)

## ブックレットシリーズ「萩ものがたり」

### 「維新の精神」

### 「萩の近代化産業遺産」

一般社団法人「萩ものがたり」では、ブックレットシリーズ「萩ものがたり」を定期的(4・10月)に出版しています。

#### 23 維新の精神

松本健一講演集

600円

松本健一(作家・評論家)

松本さんは、現在の日本の置かれている状況を「第三の開国」と捉え、新しい時代を切り開くには、佐久間象山や吉田松陰の変革への精神と合理主義を引き継ぎ、明治維新のエネルギーを担った志士たちのような若い世代に大きな期待を寄せています。

平成19・20年に萩で行われた講演を一冊にまとめました。

■販売所 市役所案内係、明屋書店、萩博物館、萩市観光協会、道の駅・萩しーまーと等

■郵送での購入 萩ものがたり事務局まで、FAXまたは電話で申し込み

■問い合わせ  
広報課内萩ものがたり事務局 (25・3233、FAX 26・5458)

#### 24 萩の近代化産業遺産

世界遺産への道

600円

道迫真吾(萩博物館研究員)

長州藩が試行錯誤しながら、自力で産業の近代化に挑戦した軌跡に迫ります。

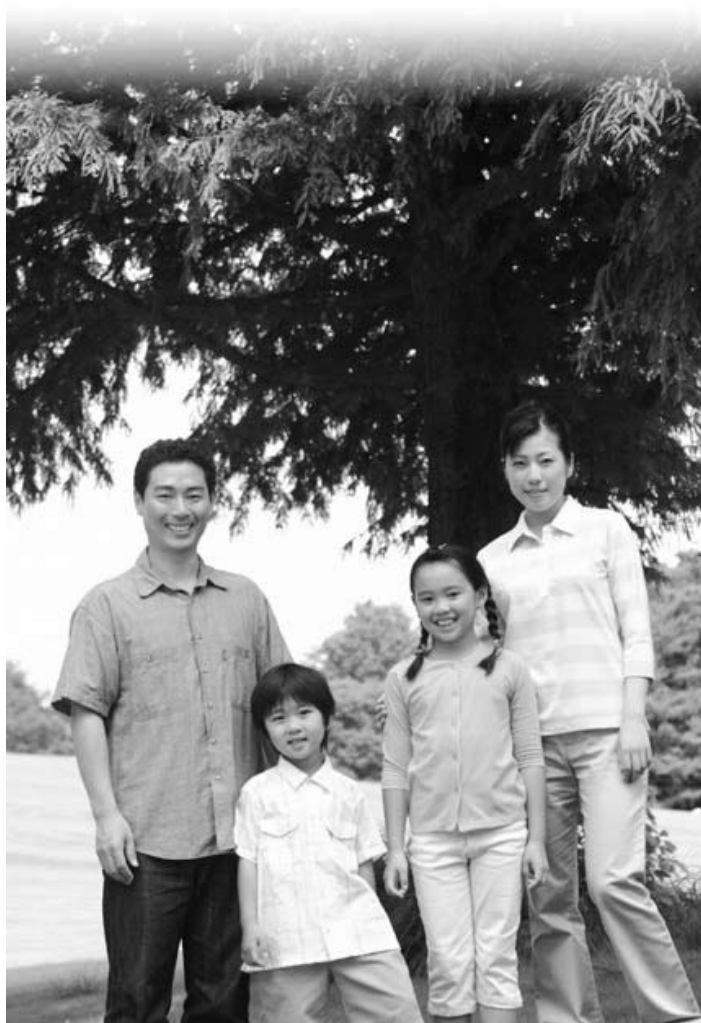
萩市にはその証として、大砲製造への挑戦としての萩反射炉、自力で洋式軍艦を建造した恵美須ヶ鼻造船所跡、工学教育への志を教えた松下村塾などの「近代化産業遺産」が現存しています。



# 対等なパートナー意識や性別にとらわれない行動を！

男女共同参画社会とは、男女が社会の対等な構成員として自らの意思であらゆる分野の活動に参画し、共に責任を担う社会をいいます。

市では、平成19年3月に「萩市男女共同参画プラン」を策定し、市民一人ひとりがいきいきと暮らすことができる男女共同参画社会の実現を目指しています。推進月間にあたりその取り組みの一部を紹介します。



## 男女共同参画パネル展

昨年11月から今年の2月にかけて、市内4か所で男女共同参画意見交換会「聞いてみよう 私、あなたのいい関係」を開催しました。「家族」をテーマに交わされた意見をパネル掲示しますので、ご覧ください。

■とき 10月20日(火)～11月30日(金) 午前8時30分～午後5時15分

■ところ 市役所本庁ロビー

## パネル展にさきがけ、意見の一部を紹介します

- 。料理はできないが、片付けはする。(30代男性)
- 。家事があるので残業ができない。(40代女性)
- 。「ありがとう」と言えばよかったと思うことがある。(40代女性)
- 。「ありがとう」は結構言う。(50代男性)
- 。職場に男女の壁はない。(30代女性)
- 。昼食時、女性がお茶を汲んでいる。(40代男性)
- 。嫁の仕事はしていない。(30代女性)
- 。互いに尊敬しあうことで親子、夫婦の関係が良くなる。(20代男性)
- 。話し合いを持ちながら良い社会を作る。(40代男性)

これらの意見から、家族の一人ひとりが命の尊さ、生きる喜びを実感でき、男女が共に心豊かな生活を送るための環境づくりが大切であることが認識できます。

一人ひとりの個性と能力を發揮できる社会にしていくために対等なパートナー意識や性別にとらわれない行動の大切さを再認識することが大切です。

## 出前講座

男女共同参画についての理解を深めていただくため、各種会合や研修会などへアドバイザーを派遣しています。

## 女性相談窓口

DV《配偶者(事実婚を含む)、元配偶者、恋人からの身体的、精神的な暴力》やセクシャルハラスメントについての相談や、男女共同参画に関するあらゆる相談を電話や面談で受けています。

■女性相談窓口専用電話 (25・3366)

※月・水・金曜日は、女性相談員が対応します。

■DVホットライン《緊急用》 (0120・238・122)

■問い合わせ 市民活動推進課男女共同参画推進室 (25・3373)





# あなたも国体に 参加しませんか？

# おめでとう！山口国体 おめでとう！山口大会

48年ぶりに開催される山口国体を市民総参加で盛り上げましょう。大会の運営をお手伝いしていただけるボランティアを募集します。

■活動内容 受付・会場案内、総合案内、休憩所での接待、賞状筆耕、弁当配付、会場美化など

■活動期間・活動場所  
左表のとおり  
■対象者



## ◆リハーサル大会

競技名	活動期間	活動場所
カヌー	平成22年7月16日(金)～7月18日(日)	阿武川特設カヌー競技場
柔道	平成22年7月31日(土)～8月1日(日)	萩市民体育館
卓球	平成22年10月14日(木)～10月17日(日)	萩市民体育館

## ◆本大会

競技名	活動期間	活動場所
カヌー	平成23年10月1日(土)～10月11日(火)	阿武川特設カヌー競技場
軟式野球		萩スタジアム
柔道		萩市民体育館
卓球		萩市民体育館
グラウンドゴルフ		むつみグラウンド、むつみ中学校グラウンド

※ボランティアの活動内容によっては、活動期間、活動場所が変わる場合もあります。活動は1日単位とし、1日だけでも参加できます。

○萩市に在住または萩市に勤務・通勤している個人またはグループ  
○16歳以上の方(平成5年4月1日以前に生まれた方。ただし、応募時点で高校生は、保護者の同意が必要)。

■応募期間 平成21年9月1日(火)～平成23年7月31日(日)

■募集人員 500人程度

■研修 基礎研修会への参加や業務に応じて必要な研修に参加していただきます。

■待遇

①報酬や交通費は支給しません。

②服飾や昼食については、必要に応じて市実行委員会が支給します。

③活動、研修にあたり、市実行委員会の負担で傷害保険、賠償責任保険に加入します。

■応募方法 国体推進室または各総合事務所に備え付けの申込書に必要事項を記入の上、市実行委員会まで持参、郵送、FAXにて応募してください。なお、持参の場合は、各総合事務所で受け付けます。

■申し込み 国体推進室内おいでませ！山口国体萩市実行委員会事務局(教育委員会となり、25・3703) FAX 25・3174

# 屋外広告物 5 色彩の基準

問い合わせ 都市計画課 (25・3647)

**Q** 広告物の色彩について、基本的な表示方法を教えてください。

**A** 広告物の色彩の許可基準は、日本工業規格(JIS)に採用されているマンセル値という色彩基準によって判断しています。

**Q** マンセル値について、具体的に教えてください。

**A** 一つの色彩を「色相」、「明度」、「彩度」という3つの属性で表すものです。

■色相 「色み」のことであり、R(赤)、Y(黄)、G(緑)、B(青)、P(紫)など10の色相で表します。さらに、1つの色相が10分割されているので、全色相が100あります。

■明度 白っぽいか黒っぽいかの明るさを表すものであり、11段階に設定されています。普通は、白が9.5、黒が1.0という設定になっています。よって明度は1.0～9.5の数値で表示し、数値が大きくなるほど明るい色(白っぽい色)を示します。

■彩度 色の鮮やかさを示すものです。1～14までの数値で表し、数値

が大きいほど鮮やかな(派手な)色を意味します。

※マンセル値の例 茶色の場合 5YR(色相) 3.5(明度) / 4(彩度)

**Q** 広告物で使用できない色彩があるのですか。

**A** 地域によって、基準が異なります。

■禁止地域の例

▼下地 赤色、黄色、橙色、黄緑色、桃色は禁止

▼文字・線等 赤色、黄色等の派手な色はなるべく使用しない。もし使用する場合は、個々の広告物の面積で20%以下、彩度8以下とする。

■許可地域の例

▼下地 赤色、黄色、橙色、黄緑色、桃色はなるべく使用しない。もし使用する場合は、彩度4以下とする。

▼文字・線等 赤色、黄色等の派手な色はなるべく使用しない。もし使用する場合は、個々の広告物の面積で20%以下、彩度8以下とする。

※地域ごとの基準は、「屋外広告物の手引き」をご覧ください。都市計画課にお問い合わせください。

# HAGI 情報 案内板

## Ask

問い合わせ  
電話番号(代表)

本庁	0838-25-3131
川上総合事務所	0838-54-2121
旭総合事務所	0838-55-0211
福栄総合事務所	0838-52-0121
むつみ総合事務所	08388-6-0211
須佐総合事務所	08387-6-2211
田万川総合事務所	08387-2-0300

### お知らせ

#### 住宅手当緊急特別措置 事業について

就労の能力・意欲がある離職者の方で、住宅を喪失またはそのおそれのある方に、住宅手当を支給します。

#### ■対象者

- 次のすべてに該当する方
- 2年以内に離職された方
- 離職前に、主として世帯の生計を維持していた方
- 公共職業安定所への求職申込みを行う方
- 住宅を喪失している方または喪失するおそれのある方
- 原則として、収入のない方

(臨時的・一時的な収入、同居親族の収入がある場合は、单身世帯は8万4000円、複数世帯は17万2000円以下の方)

- 同居親族の預貯金の合計が单身世帯は50万円、複数世帯は100万円以下である方
- 国または地方公共団体等の類似する貸し付けまたは給付等を受けていない方
- 月額支給額(上限)
  - 单身世帯2万8200円
  - 複数世帯3万7000円
- 支給期間 最大で6か月間
- 支給方法 貸主または委託事業者へ振り込み
- ※支給対象者は月に1回以上公共職業安定所で職業相談を

受け、月に2回以上本庁または総合事務所において面接を受けること

#### ①問い合わせ

(25・3550)

子育て支援課

#### 救急・救助対応訓練

近年、各地で交通事故が多発し、多くの死傷者が出ています。そこで、事故発生時に備えて、迅速かつ安全、円滑な救助・救急活動を行うとともに、情報連絡体制の強化を図る訓練を実施します。

この訓練は、多数傷病者発生交通事故と水難事故が同時発生したことを想定し、消防署・消防団・医師・看護師による救急活動・情報伝達および山口県消防防災航空隊(防災ヘリコプター)による上空からの水難救助を行うものです。

なお、ヘリコプター飛来にあたり、河川公園周辺で騒音が発生しますので、ご理解をお願いします。

■とき 10月25日(日) 午前9時30分～11時10分

■ところ 河添河川公園内

## エコプラザ・萩情報 (24・5300)

### ①不用品活用銀行

#### ■おゆずりします

犬用療養食、犬のえさ、ハイローベッドアンドチェア、ベビーバスケット、整理ダンス

ご連絡ください。成立した場合や登録を取り消される場合もご連絡ください。

(大・小)、ランドセル、掛布団、簡易式折りたたみ電動ベッド、ジュニアシート、自転車、スカイパーフェクトTV

◆エコプラザ・萩 秋まつり

■とき 10月18日(日) 午前10時～午後2時

■内容

チューナー・アンテナ

▽自転車・家具・小物の再生品販売(自転車・家具類等は抽選で販売。申込締切正午、抽選午後1時)

■おゆずりください  
ベビーベッド、古い木のはしご、椿保育園園児服、木製下駄箱、CDラジカセ、ピアノ、電子ピアノ、キーボード、チャイルドシート、高校制服

▽体験教室(紙すき、廃油石けん作り、布草履作りなど)  
▽売店、フリーマーケット、野菜の販売

◆登録は3か月間。登録者と直接交渉していただきます。

■主催 萩市環境衛生推進協議会

希望者は、エコプラザ・萩へ

◎休館日 毎週水曜日、毎月第2木曜日

### ①問い合わせ

消防本部警防課  
(25・2784)

### 学校給食費補助

学校給食用の食材価格の高騰に伴う給食費の値上がりによる、保護者の急激な負担増を軽減するため、昨年12月から今年9月までの間、臨時的に補助基準単価と現行単価との差額全額を補助してきました。10月から来年3月までは、補助率を2分の1に引き下げて補助します。

①問い合わせ  
学校教育課(25・3564)

65歳以上の方などへ  
季節性インフルエンザ  
の予防接種について

11月1日から65歳以上の希望者などに対して、季節性インフルエンザの予防接種を始めます。1回分に限り、料金の一部を助成します。

■とき 11月1日(日)～平成22年2月28日(日)

■ところ 県内医療機関・益田市医師会に属する医療機関

■対象者 ①萩市に住所のある65歳以上の方、②60歳から64歳までの心臓や腎臓等に重い病気の方

■助成後の個人負担金 1260円

※生活保護受給者の方は個人負担金がかかりませんが、福祉事務所長が交付する医療依頼証を医療機関の窓口で提示してください。

①問い合わせ 健康増進課(26・0500)

## 市外で乳児健診を受けられる方へ

市では、乳児の健康保持と増進のため、母子保健法に基づいた乳児健康診査を実施しています。これは、委託契約した市内の病院なら乳児健康診査受診票により無料で受診

できるものです。

このたび、萩市との委託契約が困難な市外の医療機関で受診された方でも、申請により償還払いで助成できるようになりました。

■対象者 萩市の乳児健康診査受診票の交付を受けており、受診日においても萩市に住民票のある方

※平成21年4月1日以降に受けた健診が対象です。

■健診の種類 乳児健康診査受診票に記載の検査項目

■助成額 5660円(1回の上限)

■必要書類 乳児健康診査費助成申請書、乳児健康診査受診票、領収書

■提出先 健康増進課または各総合事務所健康福祉課

①問い合わせ 健康増進課(26・0500)

## まちづくり交付金の事後評価を公表

②意見をお寄せください

市が推進する「まちづくり博物館構想」の実現に向けて、まちづくり交付金事業により拠点整備や歴史的空間の演出

等を進めてきました。

今年度のまちづくりの目標達成状況や、今後のまちづくりの方策についての事後評価原案を公開します。皆さんからのご意見をお寄せください。

■評価原案のまとめ(抜粋)

○計画期間 平成17～21年度

○実施した事業 広場整備、情報板設置、電線類地中化、観光交流センター整備等

○目標を定量化する指標 年間観光客数、宿泊客数等

※評価原案は、都市計画課または萩市ホームページで見ることが出来ます。

■意見の取り扱い 提出された意見は、まちづくり交付金評価委員会の審議資料とします。なお、提出された意見について個別回答はしません。

■提出方法 10月30日(金)までに任意の様式に住所、氏名、電話番号を記入の上、郵送(当日消印有効)、またはメール

①問い合わせ 都市計画課(25・3104)、Eメール [tosikei@city.hagi.lg.jp](mailto:tosikei@city.hagi.lg.jp)

## 公園遊具(須佐)を設置しました

須佐地域ふるさとづくり協議会が、自治総合センターの宝くじの収益金で行われるコミュニティ助成事業により、木製の公園遊具を須佐の久原

園地に設置しました。

お子さんと一緒に楽しめる公園ですので、ぜひご利用ください。

①問い合わせ 須佐総合事務所地域振興課

(08387・6・2211)

## 中小企業勤労者共済制度「ハートピア共済」 従業員の福利厚生面の充実にお勧めです!

型種	月掛金(1人)	加入年齢
1型	450円	満15歳以上 満65歳未満
2型	900円	
3型	1,500円	
4型	2,000円	満15歳以上 満50歳未満 (満55歳まで継続加入可)
高齢者型	450円	満65歳以上 満71歳未満
ファミリー型	500円	0歳以上 満65歳未満の家族 (子どもは満25歳未満)

この制度は、中小企業で働いている未組織の勤労者の福祉の向上を目的とし、県下全域にわたって実施されている共済制度です。

月々わずかな掛金で、死亡・障害・入院・住宅災害等の事態に対してセットで保障し、さらに結婚・出産・銀婚・小

中高校入学金も給付します。1型から4型に加入された方、配偶者およびお子さまは、ファミリー型月額500円に

加入できます。

会員特典として①県内宿泊施設の宿泊助成1人2000円②人間ドックの受診料助成2000円③8000円④協定施設の割引などがあります。

なお、事業主が従業員のために共済掛金を負担した場合は、税法上は損金または必要経費として算入できます。

①問い合わせ 商工課(25・3108)

## お知らせ



### 犯罪被害にご注意を

#### 無施設による被害が増加

今年中の萩警察署管内の刑法犯認知件数は、8月末で317件で、前年の同時期に比べ11件減少していますが、侵入盗が11件増(40件)、乗り物盗5件増(58件)と増加傾向にあり、これら被害原因の約8割が無施設です。

犯罪の発生を抑制し、安全・安心を実感できるまちづくりを実現するためには、一人ひとりが防犯意識を高め、犯罪を起こしにくい環境をつくることも重要です。家庭や地域での施設意識の徹底をお願いします。

### ①問い合わせ

萩警察署生活安全課

(26・0110)

### 密輸情報提供のお願い

門司税関では、10月を「葉物および銃器取締強化期間」と定め、密輸の取締り、情報収集を強化します。皆さんから寄せられる「密輸に関する

情報」は、密輸の摘発につながる貴重な手掛りとなっております。

覚せい剤・麻薬等の不正薬物や、けん銃等の密輸に関係がありそうな「不審な話」や「うわさ」を耳にしたら、どんなささいなことでも結構です。税関へお知らせください。

■通報先 門司税関密輸ダイヤル(24時間受付)

(0120・461・961)

下関税関支署秋出張所

(25・5120)

Eメール [hagi-customs@roo.m.ocn.ne.jp](mailto:hagi-customs@roo.m.ocn.ne.jp)

### 松陰神社宝物殿

#### 「至誠館」無料観覧会

松陰神社に伝わる松陰先生に関する貴重な遺品、遺墨等の宝物を展示・紹介する施設です。一般公開は10月28日からですが、萩市民を対象に、無料観覧会が開催されます。

■とき 10月20日(火)・21日(水) 午後2時～4時

※込み合った際は、入場が制限される場合があります。

### ②問い合わせ

松陰神社宝物殿 至誠館

(24・1027)

### 寄付

次のとおり寄付がございました。ありがとうございます。

- ・漆畑直松さん(青森県)

から、萩博物館に、研究資料として活用するため、吉田松陰先生詩碑(佐藤尚武書)、萩焼茶器セットなど10件

- ・前小畑地蔵尊護持会(守永強一会長) から、福祉に活用するため、現金10万円

### 募集



### 道の駅「萩往還公園」出店者

松陰先生と出会える萩の玄関口として親しまれている道の駅「萩往還公園」において、地産地消を目的とした農林水産物、萩市の特産品、おみやげ品等の販売および飲食サービスの提供を行う出店者を募集します。

#### ■出店条件

○営業開始日 平成22年3月20日(土)

### 合併5周年記念

## 「萩市の歌」

### 歌詞募集!

萩市の合併5周年を記念し、市民の更なる一体感の醸成を図るため「萩市の歌」を制作します。そこで、市民の誰からも親しまれ、元気で明るい未来をイメージさせる歌詞を募集します。

■応募資格 居住地は市内外を問わず、萩に親しみを感じている方。

■表彰 ・最優秀作品1点 賞金10万円(採用作品とする)

・優秀作品1点程度 賞金2万円

■募集期間 10月15日(木)～11月30日(月)

■応募方法 企画課備え付けの応募用紙に住所・氏名・生年月日・年齢・電話番号・作品名・歌詞・作品に関するコメントを記入のうえ、萩市企画課へ郵送、FAX、Eメールまたは持参

※応募用紙は萩市ホームページ

からもダウンロードできます。

■応募規定

・未発表のものに限り、1人1点とする。

・歌詞の構成は1番から3番とする。(最長で5番まで)

・日本語を基本とし、漢字やローマ字などには必ずふりがなを付すこと。

・応募作品は返却しない。

・最優秀作品に関する一切の権利は萩市に帰属するものとす。市歌の制作過程で補作することがある。

■審査 萩市の歌制作委員会

■発表 平成22年1月中旬に直接本人に通知し、市報やホームページで公表します。

■審査 萩市の歌制作委員会

■発表 平成22年1月中旬に直接本人に通知し、市報やホームページで公表します。

からもダウンロードできます。

■応募規定

・未発表のものに限り、1人1点とする。

・歌詞の構成は1番から3番とする。(最長で5番まで)

・日本語を基本とし、漢字やローマ字などには必ずふりがなを付すこと。

・応募作品は返却しない。

・最優秀作品に関する一切の権利は萩市に帰属するものとす。市歌の制作過程で補作することがある。

■審査 萩市の歌制作委員会

■発表 平成22年1月中旬に直接本人に通知し、市報やホームページで公表します。

■審査 萩市の歌制作委員会

■発表 平成22年1月中旬に直接本人に通知し、市報やホームページで公表します。

■審査 萩市の歌制作委員会

■発表 平成22年1月中旬に直接本人に通知し、市報やホームページで公表します。

■審査 萩市の歌制作委員会

■発表 平成22年1月中旬に直接本人に通知し、市報やホームページで公表します。

■審査 萩市の歌制作委員会

■発表 平成22年1月中旬に直接本人に通知し、市報やホームページで公表します。

■審査 萩市の歌制作委員会

■発表 平成22年1月中旬に直接本人に通知し、市報やホームページで公表します。

■審査 萩市の歌制作委員会

■発表 平成22年1月中旬に直接本人に通知し、市報やホームページで公表します。

■審査 萩市の歌制作委員会

■発表 平成22年1月中旬に直接本人に通知し、市報やホームページで公表します。

■審査 萩市の歌制作委員会

■発表 平成22年1月中旬に直接本人に通知し、市報やホームページで公表します。

■審査 萩市の歌制作委員会

■発表 平成22年1月中旬に直接本人に通知し、市報やホームページで公表します。

■審査 萩市の歌制作委員会

■発表 平成22年1月中旬に直接本人に通知し、市報やホームページで公表します。

■審査 萩市の歌制作委員会

■発表 平成22年1月中旬に直接本人に通知し、市報やホームページで公表します。

■審査 萩市の歌制作委員会

■発表 平成22年1月中旬に直接本人に通知し、市報やホームページで公表します。

■審査 萩市の歌制作委員会

○営業日 出店者にて決定  
○営業時間 原則として午前9時～午後6時

※利用状況等により変更(短縮、延長等)は可能

○使用許可面積 400・29㎡

○使用料 月額10万円

■応募資格 市内に営業所を持つ法人・個人。ただし、物産販売店舗経営および飲食サービスのノウハウを持ち、道の駅の運営を理解し、積極的に協力できる方。

※出店条件、応募資格等詳細は募集要領をご覧ください。

■応募期間 10月15日(木)～11月5日(木)

■応募方法 商工課備え付けの出店申込書を郵送、持参

※出店申込書、応募要領は萩市ホームページからもダウンロードできます。

■選定方法 審査会で決定

**【現地説明会】**

●10月23日(金)午前10時～  
●前日までに商工課へ事前申し込みが必要

**☎申し込み**

〒758・8555 商工課  
(25・3811)

## 萩クロマグロトーナメント

日本有数の好漁場の一つである見島沖において、漁業者と遊漁者が相互理解を深めながら、釣りのルールとマナーの確立を図るため、萩クロマグロトーナメントを開催します。昨年は、俳優の松方弘樹さんが300kg超の大物を釣り上げ、話題となりました。今年も7日間の開催で、松方さんも参加予定です。

■とき 11月21日(土)～27日(金) 午前7時～午後3時

※海の状態により中止、日程を変更する場合があります。

■ところ 見島沖周辺

■定員 30船、100人(チーム参加で各船定員2～5人)

※7日間参加される方を優先し、後は先着順とします。

■参加資格 16歳以上の方

■参加料 1人1日3000円(保険料等)

■乗船料 (1チーム)

①見島遊漁船利用の場合 1日6万円

②見島遊漁船以外の萩の遊漁船利用の場合 1日8万円

③萩地区小型船舶安全協会認可オーナーボートでの参加の場合 参加料のみ

※見島までの交通費、宿泊費、餌代、魚の送料、水代、その他運搬費等が別途必要です。

▼前夜祭 11月20日(金) 会費3500円

▼閉会式 11月28日(土)

■主催 萩クロマグロトーナメント実行委員会

■申込方法 10月30日(必着)までに水産課備え付けの申込用紙を提出

※萩市ホームページからもダウンロードできます。

**☎申し込み**

水産課 (25・4195)

## 萩市子育て支援センター行事

■とき 11月13日(金) 午前10時～正午

■ところ 日の丸保育園

■対象 未就園児とその保護者

■内容 子育て誕生会、エプロンシアター

**☎申し込み**

11月4日までに、萩市子育て支援センター(25・4488)へ

# 萩市臨時職員

## 緊急雇用募集!!

急激な経済情勢の変動により、離職を余儀なくされた非正規労働者や中高年齢者等の失業者の方々に対して、次の雇用までの緊急かつ一時的な雇用の機会を提供することを目的として、臨時職員を募集します。

■募集内容 下表

■選考方法 書類選考(職種によって面接あり)

■資格等 一般事務補助員希望の方でパソコンを使用できる方は、その程度を記載のこと。

■応募方法 10月30日までに、市販の履歴書(写真貼付)に希望する職種を記入のうえ、離職票等離職を証明できるものの写しを添えて郵送(当日必着)または持参。

※離職を証明する書類がない場合は、履歴書に退職年月日、理由を記入してください。

**☎申し込み**

〒758・8555 総務課  
人事係 (25・1239)

職種	人数	雇用期間	勤務場所	職務内容	勤務時間等	賃金
一般事務補助員	6人	12月1日～平成22年3月31日	市役所本庁、各事務所等	歴史公文書等の整理および目録作成(データ入力作業)等	午前8時30分～午後5時15分 毎月15日以内の勤務 休日:水、土、日、祝日、その他	日額 5,700円
観光動向調査員	6人	12月1日～平成22年3月31日	中央公園、駐松車場、松陰神社	観光駐車場における観光動向調査(車両ナンバー、バス会社、駐車時間、アンケート配布等)	午前8時～午後1時30分 あるいは午後0時30分～6時までのシフト制 週4日～5日の勤務	時給 720円

# 募集



## 市嘱託職員の募集

■募集職種  
特定保健指導専門員

■業務内容 特定健康診査・特定保健指導に関する業務等

■募集人数 1人

■勤務場所 萩市保健センター（平安古）

■資格 保健師免許所有者、または管理栄養士免許所有者

■雇用期間 11月1日～平成22年3月31日

■勤務時間等 午前9時～午後5時 週4日勤務

■賃金 月額11万円

■選考方法 書類選考

■申込方法 10月28日までに、市販の履歴書（写真貼付）に免許の写しを添付し、健康増進課へ郵送（当日必着）または持参

## ☑申し込み・問い合わせ

〒758・0074 平安古町209・1萩市健康増進課（26・0500）

## 街路灯スポンサー募集

照明都市計画委員会では、

市内に街路灯を整備・維持することにより、明るいまちづくりを推進しています。

委員会が設置した街路灯は市内に約340基あり、スポンサーの方に電気代等の維持費を負担していただく代わりに、広告看板を無料で作成し街路灯のポールに据え付けます。

■対象 商店主や事業者の方、自治会や組合など

■料金（月額） 1本につき1050円～2100円（設置場所により異なります）

## ☑申し込み

商工課内萩市照明都市計画委員会（25・3108）

## NPO萩まち博

### 5周年記念活動発表会

NPO萩まちじゅう博物館は、萩博物館と共に5周年の節目の年を迎えるにあたり、日頃の活動成果の発表や展示・ワークショップなど多様な行事を開催します。

※詳しくは、NPO萩まちじゅう博物館ホームページをご覧ください。

## 「萩の再発見トレイル・堀内」

主催者が用意する古写真の

場所を特定し、現状を撮影しながら巡り、堀内を再発見します。

■とき 11月3日（火・祝）  
①午前10時～正午 ②午後1時30分～3時30分の2コース

■集合場所 萩博物館講座室

■募集人数 いずれも先着20組（一組2人まで）

■持参品 デジタルカメラ（フィルムカメラ不可）、筆記用具

■参加費 無料（記念品あり）

## ☑申し込み

10月24日までに、NPO萩まちじゅう博物館事務局（25・3177）へ

## 講演・講座

### モラロジー生涯学習セミナー

■とき 10月24日（土）午前10時～午後4時

■ところ 中央公民館研修室

■演題 「心がつくる人生」感謝の心・思いやりの心・自立の心

■講師 大野敏勝・篠原真一（モラロジー研究所、社会教

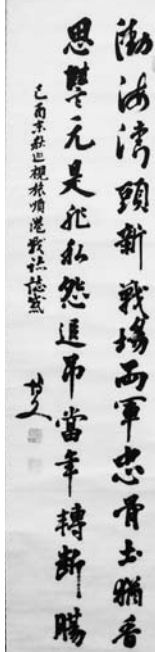
# 萩博物館

☎25・6447

没後一〇〇年記念特別展

## 伊藤博文とその時代 開催中～11月18日（水）

### 初公開！伊藤博文、最後の揮毫



伊藤博文最後の揮毫のひとつ（春風文庫蔵）

明治42年、伊藤が満州を訪

れた目的のひとつは、日露戦

争の戦跡をその目で見ることで

した。これは10月20日、旅順港での感慨を詠んだ作を揮毫したものです。

渤海湾頭新戰場

兩軍忠骨土猶香

思賢元是非私怨

追帛當年斬斷腸

己酉末秋巡視旅順港戦跡誌感

博文

と、書かれています。

日本だけを称えるのではなく、両軍の兵士に思いを馳せ

たところが伊藤らしいといえます。この日、戦争を否定し、

平和を訴える演説を行っていました。

10月26日に暗殺されたので、きつちりとした揮毫では

現在確認される最後の作とい

えます。後に娘婿の末松謙澄

が箱書きしています。

## 育講師

■入場料 1500円

①主催・問い合わせ

萩モラロジー事務所（22・6718）前川

## 萩地区オストメイトの集い

人工肛門・人工膀胱を造設した方（オストメイト）や、その家族を対象に相談会を開催します。不安や悩みを抱え込まず、話合いに参加してみませんか。

■とき 10月25日（日）午前10時～正午

■ところ 総合福祉センター  
 ■内容 ストーマケアの相談、日常の健康管理など  
 ※補装具メーカーの商品展示・説明もあります。

■講師 山本眞理子(都志見病院看護部長)、池部敦子(同病院看護部長)、三浦和美(同病院担当看護師)

■主催 日本オストミー協会  
 山口県支部萩地区

④申し込み  
 萩市社会福祉協議会  
 (22・2289)

## 中央公民館 親学講座

■とき 10月30日(金) 午前10時～正午(受付は午前9時30分)

■ところ 中央公民館

■内容 親子でクッキング①  
 おいしいお弁当づくり

■対象者 乳幼児とその保護者20組

■持参品 エプロン、三角巾、お弁当箱、お手ふき

■参加料 料理材料代は実費

④申し込み

10月23日までに、中央公民館  
 (25・3590)へ

## はぎファミリー・サポート・センター講習会

■とき 11月6日(金) 午前10時～午後2時(受付午前9時30分～50分)

■ところ 市民館調理実習室

■内容 クリスマス料理講習  
 講師 萩市子育て支援課

竹内美佐子(栄養士)

■対象者 はぎファミリー・サポート・センター会員、会員登録希望者、子育てに関心のある方

※当日託児有り(要予約)

④申し込み

10月30日までに、はぎファミリー・サポート・センター(24・0530、FAX24・5152)へ

## 萩博物館開館5周年記念講演会・無料開放

平成16年、萩開府400年の節目の年に開館した萩博物館は、11月11日で開館5周年を迎えます。

これを記念して、講演会および展示室の無料開放を行います。

### ▽記念講演会

■とき 11月8日(日) 午後1時30分～3時

■ところ 萩博物館講座室

■講師 西山徳明(のりあき)(九州大学教授)

■演題 「これからの萩まちじゅう博物館」

▽無料開放

■とき 11月11日(水) 午前9時～午後5時

■内容 全展示室の無料観覧と記念品贈呈

④主催・問い合わせ

萩博物館(25・6447)

## お話相手ボランティア養成講座

「独居の不安」「誰かと話したい」など、高齢で一人暮らしの方から多数いただく声に応えるために「ここに寄り添う」お話相手ボランティアの養成講座を開催します。

■とき 11月25日(水)、12月2日(水) 午前10時～午後3時

■ところ 総合福祉センター

④主催・申し込み

11月13日までに、萩市社会福祉協議会(22・2289)へ

## 県立萩美術館・浦上記念館

☎24・2400

フランスの浮世絵師

## アンリ・リヴィエール展

10月20日(火)  
 12月6日(日)



■講師 フィリップ・ル・ステュム(県立ブルターニュ博物館館長)

■定員 80人(先着順)

※講演会に引き続き、シンポジウムも開催されます。

▽記念講演会②「アンリ・リヴィエールの人と芸術」

■とき 11月3日(火・祝) 午後1時30分～3時

■講師 藤村忠範(美術館学芸課主査)

■休館日 月曜日

※11月2日(月)、23日(月・祝)は開館

■観覧料 一般1000円  
 70歳以上の方・学生800円

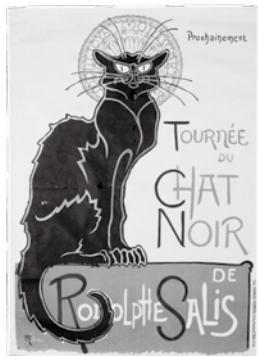
※教育文化週間(11月1日(日)～7日(土))は半額です。

生前収集した浮世絵なども含め、約200点の作品と資料でその生涯を振り返ります。

▽記念講演会①「アンリ・リヴィエールとブルターニュ」

■とき 10月24日(土) 午後1時～2時30分

11月13日までに、萩市社会福祉協議会(22・2289)へ



スタンラン「ポスター・シャ・ノワール」(1896年) フランス国立図書館蔵

## 講演・講座

### 桂米裕講演会

落語を交えた講演会です。

■とき 10月29日(木) 午後7時～9時

■ところ サンライフ萩

■演題 「お笑い仏教処方箋」

■講師 桂米裕(落語家・僧侶)

■主催・問い合わせ

萩市明るい社会づくり推進協議会事務局(22・9733) 田中

## 相談

### 「薬の相談室」

山口県と山口県薬剤師会が、医薬品等についての正しい知識を普及するため実施する「薬と健康の週間」に合わせて、「薬の相談室」を開設し、電話による相談を受け付けます。

■とき 10月19日(月)～23日(金) 午前9時～正午、午後1時～4時

■連絡先 山口県薬剤師会

(083・923・1193)

①問い合わせ

萩健康福祉センター  
(25・2663)

### ふるさと山口企業合同就職フェア

■とき 10月30日(金)

・高校生 午前10時～正午

・大学生等 午後1時～4時

■ところ 山口グランドホテル(山口市)

■対象者 高校生(平成22年3月に高等学校を卒業予定の方)、大学生等(平成22年3月に大学、短大等を卒業予定の方)、平成21年3月に大学等を卒業し、未就職の方

■内容 参加企業との面談会、個別就職セミナーなど

①問い合わせ

山口県若者就職支援センター  
(083・976・1145)

## イベント

### 文化財施設に行こう

市では、NPO萩まちじゅう博物館と協働で、文化財施設で楽しいイベントや展示を行っています。

この機会にぜひ文化財施設

## 地域のふるさとまつり

### かわかみふるさとまつり

▷ 11月1日(日) 午前9時30分～午後2時15分  
▷ 川上公民館前庭  
▷ 内容 新米すくいどり、大豆早つまみ競争、特産品即売、もちまき(午後2時)など

▷ 主催 かわかみふるさとまつり実行委員会

①問い合わせ

川上総合事務所 地域振興課(54・2121)

### むつみふるさとまつり

▷ 11月3日(火・祝) 午前9時30分～午後3時30分  
▷ むつみB&G海洋センター

▷ 内容 むつみ神楽舞、大道芸、ジャンボ猪鍋、福引きなど

①問い合わせ

むつみ総合事務所 地域振興課(08388・6・0211)

### 福栄ふるさとまつり

▷ 11月1日(日) 午前9時30分～午後3時30分  
▷ 道の駅「ハピネスふくえ」  
▷ 内容 美川憲一そっくりさんショー、木工細工、ふくふく鍋「松茸汁」、もちまき(午後3時)など

①問い合わせ

福栄総合事務所 地域振興課(52・0121)

### 須佐ふるさとまつり

▷ 11月3日(火・祝) 午前9時30分～午後3時30分  
▷ 須佐総合事務所周辺

▷ 内容 農林水産物等即売、郷土芸能、のど自慢大会、歌謡ショー、ビンゴ大会、もちまきなど

①問い合わせ

須佐地域ふるさとまつり実行委員会(08387・6・2212)

を「見学」ください。

### ▽旧山村家住宅

・襖の下張りをはがし体験

■とき 10月17日(土) ①午前10時②午後2時

・萩の民話と紙芝居

■とき 10月24日(土) 午後2時30分～3時

・裂き織り体験

■とき 10月31日(土) 午前10時～午後3時

※実費100円が必要。

▽青木周彌旧宅

(入館料100円)

・襖の下張りをはがし体験

■とき 11月7日(土) ①午前10時②午後2時

・裂き織り体験

■とき 11月21日(土) 午前10時～午後3時

・萩の民話と紙芝居

■とき 11月28日(土) 午後2時30分～3時

※実費100円が必要。

▽旧湯川家屋敷

(入館料100円)

・藍場川の古写真展

■とき 10月3日(土)～11月29日(日)

①問い合わせ

まちじゅう博物館推進課

(25・3356)

### 子育て輪づくり大運動会

■とき 10月23日(金) 午前10時～正午(受付9時30分～)

■ところ 市民体育館

■内容 親子ふれあい遊び(リズム体操・かけっこなど)

■対象者 未就園児と保護者および家族

■主催 萩市保健推進協議会

①問い合わせ

健康増進課(26・0500)

①問い合わせ

健康増進課(26・0500)



## 市民アター ツインシネマ 上映案内

★火曜日休館 ☎26・6705

- アマルフィ 女神の報酬 公開中
- エヴァンゲリオン～破～ 10/10～
- HACHI 約束の犬 10/17～

■上映案内(24時間) ☎26・6706

## やまぐち森林づくりフェスタ

■とき 10月25日(日) 午前9時30分～午後3時

■ところ 中央公園(江向)

■内容

- 実演・展示 チェンソーアート日本チャンピオン実演、バンブーオーケストラ演奏、オオクワガタ展示など
- 体験・遊び ヒノキ足湯体験、栗拾い、歴史の街体験ウォークラリー、竹細工工作コーナーなど
- 料理・販売 松茸ピザ作り、マフグの試食、焼栗の配布、山菜おこわ販売など

●無料配布 県産牛乳、閉会時に展示の花を配布

①主催・問い合わせ  
山口県森林企画課  
(0833・9333・3460)

## 松陰先生殉節150年記念茶会

松陰先生殉節150年を迎えるにあたり、記念事業として茶会を開催します。

■とき 10月26日(日) 午前9時～午後3時

■ところ 松陰神社・萩本陣

■茶券代 8000円

■内容 記念茶会(濃茶席、薄茶席、拝服席、点心席)

①主催・問い合わせ  
茶道裏千家淡交会萩支部  
(22・1508) 世良

## 萩市合同吟剣詩舞大会

市内で活動している詩吟、剣舞、詩舞などの10団体が練習の成果を発表します。

■とき 11月1日(日) 午前9時～午後5時

■ところ 市民館大ホール

①主催・問い合わせ

萩市吟剣詩舞連盟(22・4425) 稲尾

## 秋の園芸展

盆栽展・山草展・おもと展

■とき 11月2日(月)～3日(火・祝) 午前9時～午後4時

■ところ 市民館

■主催 萩園芸友の会

①問い合わせ

中央公民館(25・3590)

## 萩市民音楽祭

■とき 11月3日(火) 午後0時30分～午後4時

■ところ 市民館大ホール

■入場料 300円(会員、高校生以下無料)

■内容 保育園・小・中・高・一般で音楽コンクール等上位入賞した個人、団体の発表

■記念演奏 川上裕司(ヴァイオリン奏者)

①主催・問い合わせ

萩音楽協会(25・2902) 松本

## 読書週間記念行事

子ども読書フォーラム

「おはなしカーニバルin萩」

■とき 11月7日(土) 午後1時30分～4時30分

■ところ サンライフ萩

■内容 親子で読みあいワークショップ、おはなしの広場

■講演会 「言葉の力・詩の力」

■講師 ねじめ正一(詩人・作家。詩集「ふ」により日氏賞、「高円寺純情商店街」により直木賞を受賞。)

■主催 子ども読書地域スクラム事業inYAMAGUCHI実行委員会

図書館まつり

■とき 11月8日(日) 午前9時30分～午後5時

■ところ 萩図書館

■内容 古本市(午後3時まで)・紙芝居大会など

■講演会 「中原中也の世界」

(午後1時30分～)

■講師 中原豊(中原中也記念館館長)

①主催・問い合わせ

萩図書館(25・6355)

## 現代陶芸薩長連合展

朝鮮半島から伝来した、萩焼と同じルーツを持つ薩摩焼との作品交流展を開催します。

■とき 11月7日(土)～29日(日) 午前9時～午後5時

■ところ 旧久保田家住宅

■内容 茶陶・花器・オブジェなどを中心に萩焼54点、薩摩焼21点を一堂に展示します。

■入館料 100円

■主催 萩陶芸家協会

①問い合わせ  
商工課(25・3638)

## ○下水道工事(三見地区)



■工事期間 11月上旬～平成22年1月下旬(予定)

■規制時間 午前8時30分～午後5時  
(夜間、日曜日、年末年始は開放)

■規制内容 車両片側交互通行  
(歩行者、自転車は通行可)

①問い合わせ  
下水道建設課(25・4651)

通行規制にご協力を!

# 保健ガイド

問い合わせ 健康増進課 ☎26-0500、各総合事務所健康福祉課

秋	地域	※保セは保健センター ●は母子関係の行事
16金	●	ポリオ予防接種(10/13予約開始) 13:30～萩市保セ 浜崎タマちゃん体操会 13:30～浜崎みんなの家
18日		休日検診 8:00～長北医療センター
19月	●	パパママセミナー 13:00～萩市保セ
20火	●	ツイズサークル 10:00～萩市保セ 長山健康教室 10:00～長山公会堂
	●	ポリオ予防接種(10/15予約開始) 13:30～萩市保セ
21水	●	1歳の児集まれ教室 10:00～萩市保セ 3歳児健康診査 13:00～萩市保セ
22木	●	10か月児健康相談 9:30～萩市保セ
28水	●	ポリオ予防接種(10/23予約開始) 9:30～萩市保セ
29木		東木間健康教室 9:30～東木間公会堂 大井地区健康教室 13:30～あぶらんど萩大井支所

田万川・須佐	地域	
16金		弥富元気もりもり体操 9:30～やまびこ
20火	●	ポリオ予防接種 13:30～田万川保セ
21水		弥富元気もりもり体操 9:30～やまびこ
22木		須佐元気もりもり体操 9:30～須佐保セ
23金		おや自炊教室 10:00～田万川保セ
25日		エイ・ヤー・トー(糖)やってみよう会 9:30～須佐保セ
26月		健康、介護予防相談 9:00～やまびこ
27火		弥富はつらつ楽食会 9:30～やまびこ 定例田万川健康相談 9:30～やまびこ ●お母さんの開放日 10:00～須佐保セ
		20区健康相談 13:30～20区公会堂
28水		男性料理教室 9:30～須佐保セ 生き活きり八会 13:30～須佐保セ
29木		須佐はつらつ楽食会 9:30～須佐保セ
30金		弥富元気もりもり体操 9:30～やまびこ 健康ちょきん教室 9:30～田万川保セ

川上・旭	地域	
19月		ヘルシー教室 9:30～旭マルチメディアセ 健康管理教室 9:30～遠谷集会所
22木		ヘルシー教室 9:30～川上保セ
	●	ポリオ予防接種 13:00～旭マルチメディアセ
26月		ヘルシー教室 9:30～旭活性化セ
27火	●	乳児相談 10:00～川上保セ

むつみ・福栄	地域	
16金	●	乳幼児健康相談 10:00～むつみコミュニティセ スマイルキッズ 10:30～むつみコミュニティセ
21水		きらめき隊 10:00～福栄保セ
23金		メタボ予防法 13:30～むつみコミュニティセ

萩健康福祉センター ☎25-2663	※下記は、要予約
19月	●乳幼児発達クリニック 13:30～
21水	酒害相談 13:00～
28水	心の健康相談 13:00～

# 子育てガイド



●ふたば園 (22・2877)	
20火、27火	おもちゃ図書館地域開館日 10:00～15:00
20火	発達相談日 10:00～12:00
	絵本の読み聞かせ「ガタンゴトンの会」 11:00～11:30
27火	ぼっぼの会「おもちゃ遊び」 13:00～14:00 対象:おおむね2歳まで
◆萩幼稚園 (22・0775)	
27火	未就園児への園舎開放日 9:30～11:30
◆萩光塩学院幼稚園 (22・2019)	
28水	未就園児への園舎開放日「てんし組」※自由遊び、リズム体操、手遊び、ペープサート、パネルシアターなど 10:00～11:30

# スポーツガイド



16金	秋季萩市少林寺拳法大会 19:00～萩武道館
17土	中国大学バレーボールリーグ戦秋季大会～18日 9:30～市民体育館ほか 秋季野球大会兼武田杯争奪大会(混合)～17,24,25日 13:00～萩スタジアム
18日	川上地域大運動会 8:30～川上中グラウンド マルキュウカップ山口県小学生バレーボール選手権大会萩ブロック大会 8:30～明倫小体育館ほか 須佐・田万川PTAバレーボール大会 8:30～田万川体育館 萩市民秋季ソフトボール大会(予選) 9:00～萩スポーツ広場 萩市長杯兼オープンシングルステニス大会 9:00～ラケットクラブ萩 会長杯争奪軟式野球大会(A級) 9:00～萩スタジアム 福栄大運動会 9:00～福栄中グラウンド 松陰先生没後150年祭 萩近郷少年柔道大会 9:00～萩武道館
20火	萩市中学校ロードレース大会 9:00～萩スポーツ広場
22木	秋季萩グラウンドゴルフ協会会長杯大会 9:00～萩スポーツ広場
24土	中国高等学校柔道新人大会山口県予選～25日 9:00～市民体育館
25日	萩市民秋季ソフトボール大会(決勝) 9:00～萩スポーツ広場 むつみワクワク大運動会 9:00～むつみグラウンド 松陰先生没後150年祭 奉納弓道大会 10:00～弓道場
29木	萩近郷地区秋季ゲートボール大会 9:00～萩甲子園球場
31土	山・宇・萩地区高校野球新人大会 9:00～萩スタジアム

# 図書館ガイド

萩図書館 ☎25-6355  
須佐図書館 ☎08387-6-5500  
明木図書館 ☎55-0314

16金、20火、23金、27火、30金	おはなしの森 11:00～11:30	子ども図書館
17土	読書週間特別行事「読み継がれている絵本展」～11/7 30年読み継がれている絵本100冊	9:30～ 明木図書館
	暮らしの紙あそび 和紙や包装紙、折り紙を使って作品作り	14:00～ 明木図書館
	むかしむかしの会	14:30～子ども図書館
20火	あんずの会(読書会)	14:00～ 萩図書館
21水	リサイクル新聞の日	9:30～ 萩図書館
24土	木のおもちゃ展～11/8 「しかけ絵本ミニ展示」～11/8	9:30～ 須佐図書館
	「著者が語る講演会」パート4 講師:山田忠子、入場料:無料	10:00～ 明木図書館
	ココナッツ&M 育英小児童による読み聞かせ	14:00～ 須佐図書館
	わくわくの会	14:30～子ども図書館
25日	リサイクル雑誌の日	9:30～ 萩図書館
27火	茶話会	14:00～ 須佐図書館
28水	まなぼう館で今日は何する? トランプ遊びで萩を散策	15:00～ 須佐図書館 15:30～ 明木図書館
31土	古本市～11/1 ふしぎの会	9:30～ 須佐図書館 14:30～子ども図書館

【休館日】萩図書館、須佐図書館:19日、21水、26日  
明木図書館:19日、21水、25日、26日



日 月 火 水 木 金 土  
 1 2 3  
 4 5 6 7 8 9 10  
 11 12 13 14 15 16 17  
 18 19 20 21 22 23 24  
 25 26 27 28 29 30 31

# 情報カレンダー

●萩市主催・共催の行事

夜間・休日当番医

16金	●萩市戦没者追悼式(田万川・須佐地域)	(10:00~/須佐文化センター)	外科	メディカルポート萩(堀内)	24・0082
			内科	玉木(瓦町)	22・0030
17土	●萩往還ワンデーウォーク	(9:00~/佐々並、明木~中央公園)	外科	兼田(吉田町)	22・1113
	●萩・花と緑のふれあい広場 ~18日	(9:00~/萩往還梅林園、サンライフ萩)	内科	萩市民(椿)	25・1200
	●萩市小・中学校PTA連合教育講演会	(14:00~/サンライフ萩)			
	○保育園運動会	(春日保育園)			
18日	○三見秋の収穫祭	(9:00~/三見・明石インター直売所)	外科	平岡(新川東)	25・7100
	○つつじ収穫祭	(9:00~/旭農産物加工販売所・つつじ)	内科	中嶋(今古萩町)	22・2206
	○全国凧揚げ大会in見島	(9:00~/見島総合センター)			
	●エコプラザ・萩 秋まつり	(10:00~/エコプラザ・萩)	産婦人科	なかむら(熊谷町)	22・1557
	●萩わんぱく広場 ~あそびの広場 このゆびとまれ~	(10:00~/明倫小学校)	歯科	高雄(樽屋町)	22・1548
19月			外科	めづき(土原)	22・2248
			内科	めづき(土原)	22・2248
	○「フランスの浮世絵師 アンリ・リヴィエール展」~12月6日	(9:00~/山口県立萩美術館・浦上記念館)	外科	玉木(瓦町)	22・0030
20火	●萩おもしろ雑学セミナー	(10:00~/小川公民館)	内科	全真会(玉江浦)	22・4106
	○心配ごと相談	(13:30~/総合福祉センター)			
	○松陰神社宝物殿「至誠館」市民無料観覧会 ~21日	(14:00~/松陰神社)			
21水			外科	萩市民(椿)	25・1200
			内科	藤原(土原)	22・0781
22木	●行政相談	(10:00~/川上公民館)	外科	萩むらた(今古萩町)	25・9170
			内科	中坪(今魚店町)	22・5430
23金	●子育て輪づくり運動会	(10:00~/市民体育館)	外科	花宮(平安古町)	25・8738
	●就職相談会	(13:00~/市民館)	内科	花宮(平安古町)	25・8738
24土	○きれいなまち・萩推進市民会議美化活動	(9:00~/萩商港付近)	外科	田町(東田町)	24・1234
	○萩まちなかアート・アートドキュメント 萩百景2009展示 ~11月3日	(10:00~/旧久保田家住宅)	小児科	いわたに(椿東)	24・2100
	○萩・阿武合同短歌大会	(9:00~/むつみ環境改善センター)	外科	池本(玉江浦)	25・7575
25日	●やまぐち森林づくりフェスタ	(9:30~/中央公園)	内科	柳井(橋本町)	22・0748
	●吉田松陰先生150年祭 記念式典・基調講演、ゆかりの地・人の集い	(13:00~/市民館)	産婦人科	なかむら(熊谷町)	22・1557
	●運動会&学校祭	(福栄中学校)	歯科	登城(椿東)	26・2525
26月			外科	兼田(吉田町)	22・1113
			内科	萩むらた(今古萩町)	25・9170
27火	○心配ごと相談	(9:30~/福栄農業担い手育成センター)	外科	都志見(江向)	22・2811
			内科	わたぬき(東浜崎町)	25・2020
28水	○松陰神社宝物殿「至誠館」開館	(9:00~/松陰神社)	外科	玉木(瓦町)	22・0030
	●無料法律相談	(10:00~/市役所)	内科	山本(前小畑)	26・0077
29木	●萩市戦没者追悼式(萩・川上・むつみ・旭・福栄地域)	(10:00~/市民館)	外科	萩市民(椿)	25・1200
			内科	全真会(玉江浦)	22・4106
30金	●萩市戦没者追悼式(見島地区)	(11:00~/見島総合センター)	外科	萩むらた(今古萩町)	25・9170
			内科	萩慈生(玉江)	25・6622
31土	●山口福祉文化大学公開講座	(10:30~/三見公民館)	外科	めづき(土原)	22・2248
			内科	波多野(堀内)	25・2788

阿北地区 18日@ むつみ(吉部上) [内科] 08388-6-0149  
 休日当番医 25日@ 松井(下田万) [内外科] 08387-2-0345  
 AM8:30~PM5:30 ※阿北地区(川上・田万川・むつみ・須佐・旭・福栄地域)

※小児科は24日以外、内科で対応します。  
 ※夜間・休日当番医の診療時間は翌朝8時まで。  
 歯科は午前9時~正午。  
 ※救急医療は急患のためのものです。

■当番医が緊急やむを得ず変わった場合

外科、内科、小児科、産婦人科は消防テレホンサービス ☎25-7474)、  
 歯科は萩市消防本部 ☎25-2772)で確認してください。

## ケーブルテレビ放送予定

★毎週木曜日放送・金曜日再放送 広報課 ☎25-3178

◆行政番組「マイたうん萩」(10分間)

22 ☎ 萩博物館開館5周年記念事業、維新劇・創作ミュージカル「SHOWIN~若き志士たち~」

29 ☎ 新型インフルエンザ対策

# 旬の味覚

## 見島沖は マグロ達の宝庫

こしながまぐろ・きはだまぐろ



(キハダマグロ)

コシナガマグロ、9月上旬頃から萩近海に回遊し、売り場に並び始めます。50cmから大きくても80cm程度と、あまり大きくならないマグロ。一見「本マグロ」の幼魚「ヨコワ」に似ていますが、胸鰭が長いのと全体にスマートなので区別できます。マグロの種類の中では、あまりランクの低い魚で、1.5kgクラスが1本1,000円前後とお手ごろ。

そして同じ時期に水揚げが始まるキハダマグロ。こちらは大型種ですが、萩に水揚げされるのは1m前後の中小型。身は赤というよりもピンク色、鮮やかな赤身を好む関東では人気がいまひとつですが、一方関西ではあっさりした味わいが好まれ、上物は本マグロよりも高い値が付くこともあるそうです。

ランクが低いというものの、やはりマグロ、いずれも新鮮なものが入荷するので、秋のお勧め魚種のひとつです。

### 表紙



#### ■「踏海の朝」像

(下田市弁天島・柿崎弁天公園内)  
1990年3月建立、像高2m

#### ■「吉田松陰」像

(京都市左京区・京都造形芸術大学内)  
2008年3月建立、像高2.1m

吉田松陰先生150年祭 **発売日10月23日(金)**

### オリジナルフレーム切手発売

オリジナルフレーム切手(80円切手10枚)が限定販売(3,000枚)されます。

■販売 萩・長門・美祢・阿武管内の郵便局全65局

■販売価格 1シート 1,200円

■問い合わせ 観光課(25・3139)

#### ■人の動き(平成21年9月末日)

人口/55,962人(前月比-33) 男/25,662人(前月比-8)  
世帯数/24,403世帯(前月比-1) 女/30,300人(前月比-25)  
出生/27人 死亡/70人

## 慶弔だより

本人または親族の方の承認を得たもののみ掲載しています。(敬称略) ※9月16日~9月30日受付分

### お誕生おめでとう

赤ちゃん

保護者

住所



congratulation

### ご結婚おめでとう

夫の氏名

妻の氏名

住所



congratulation

### お悔やみ申し上げます

氏名

年齢

死亡日

住所



condolence