

2011/平成23年

1月15日



# 萩

## シリーズ① 医療再生を目指して

成人式  
(1月2日、萩市民館)

編集・発行／萩市総務部広報課  
〒758-8555 萩市大字江向510番地  
TEL 0838-25-3178 FAX 0838-26-5458  
ホームページ <http://www.city.hagi.lg.jp/>







後列左から、品川直樹、矢次大地、大石竜也  
前列左から、平野明子、佐々木香織、吉村早穂子

# 祝

# 成人おめでとう

1月2日

580人が大人の仲間入り

1月2日、市民館で成人式を開催し、新成人421人（男性217人、女性204人）が出席しました。今年の該当者（平成22年4月2日〜平成23年4月1日生まれ）は580人で昨年に比べ31人減少しました。

式典では、野村市長が「萩には、幕末維新期に、命をかけて挑戦した多くの先達がいる。この歴史をひもとき、若い皆さんは、内にこもることなく、外に向かつて大いにチャレンジしてください」と激励しました。

また、市長から新成人を代表して、矢次大地さん（吉部上）、平野明子さん（土原）に記念品が贈られ、続いて品川直樹さん（須佐）、佐々木香織さん（紫福）が「誓いのことば」を述べました。

その後、青年の主張が行われ、大石竜也さん（樅東）と吉村早穂子さん（平安古町）が新成人としての決意を述べました。

式典終了後は、地元で頑張っている萩商工会議所青年部（井関貴洋「広報委員長」）から「一緒に萩を盛り上げよう」と熱い呼びかけがあり、恩師の先生方と一緒に中学校区ごとに記念撮影を行いました。

また、地元の若者により企画された「はたちの広場」も行われ、タイムカプセル2010、地域の特産品喫茶コーナー、はたちの夢風船など様々な企画により、新成人の門出を祝いました。



はたちの夢風船

### ◆平成23年 成人式の状況

地域	出席者数			該当者数
	男性	女性	計	
萩※	174	184	358	476
川上	5	0	5	8
田万川	11	6	17	26
むつみ	11	4	15	19
須佐	5	4	9	22
旭	4	1	5	15
福栄	7	5	12	14
計	217	204	421	580

※萩地域は、22年8月に開催した見島地区（出席者13人）を除きます。

# 青年の 主張

(抜粋)

## 大石 竜也

りゅうや

(看護学生)



私は今、山口県立萩看護学校に通い、看護の勉強をしています。看護の道を選んだのは、病気で苦しんでいる人たちの支え

になりたいたと思ったからです。

学校に入学して、2年がたちます。学校では、看護とは何かを考へ、看護の専門知識や技術を学び、実習で受け持たせて頂いた患者さんからは、多くのことを学んでいます。例えば、患者さんと直接触れ合い、話をする中で、人には人それぞれの思いがあり、その思いに添いながら看護をすることが大切だと気付きました。

たとえ十分な技術を持っていても、相手の気持ちがわからなければ信頼されないし、相手の気持ちがわかってても、正確な技術が提供

できなければ、安全で、よい看護はできません。正確な技術を身につけ、患者さんの思いをしっかり

と聞き、患者さんの心に寄り添うことができる看護師になりたいと思っています。

看護の勉強をしていく中で、私は、人間の尊厳や、人の命の大切さを学びました。私は健康的で、質の高い生活を送れるように関わることが、看護の役割だと思っています。これからも、勉学にはげみ、知識と技術を身につけ、多くの人々と関わりながら、自分自身を磨く努力をしていきます。

## 吉村 早穂子

さほこ

(社会人)



私は、両親の温かい愛情に育まれ、明倫小学校へ入学しました。毎朝松陰先生の言葉を朗誦しまし

「今日よりぞ 幼心を打ち捨て

て人と成りにし道を踏めかし」。初めて習った言葉で今でもよく覚えていきます。松陰先生の真情は、今私の心がけとなっています。

私は高校を卒業するとき進路について悩みました。県外へ出たいという気持ちにも押されました。しかし悩んだ末の選択で、市内の金融機関に就職しました。挨拶をすること、お客様は鏡ということを教わり、今コミュニケーションの大切さを学んでいます。私は生まれ育ったこの町が大好きです。町の行事や地域の行事に

積極的に参加し、萩の活性化の役に立ちたいと思っています。

萩市が合併5周年の記念曲を公募して「萩のよろこび」という曲ができました。私の母はその曲が大好きでよく口ずさんでいます。

「♪ふるさと萩はふれあいつくる虹のまち、ふるさと萩は維新を誇る永久のまち、ふるさと萩は愛を育てる人のまち♪」私も萩に生まれた喜び、萩に育った喜び、萩にすみなす喜びを大切にして、人に愛され人を愛してふるさと萩を愛し続けて頑張っていきたいと思っています。

北斗七星

市長コラム

No.69

国内外に多くの問題・課題を抱えながらも、いよいよ新たな年のスタート。年末年始には、暴風雪・大雪等の警報・注意報が次々と発令。道路の担当者は除雪対応に追われたと聞く。記録破りの豪雪との鳥取・島根県のような事態には至らなかったものの、今後の気象の推移には十分注意が必要と改めて思う。

さて新春を飾る行事は、成人式。1月2日に統一されて3回目となる。421名の新成人が萩市民館に勢揃い。大勢の若者達が集まっていること自体で、何か活力と精気を与えてくれる。行事は初セリ、消防の出初式と続く。

年初から既に火災が2件発生し、2名の高齢者が亡くなっている。痛ましい限り、心からお悔やみ申し上げる。現在火災警報器設置が義務づけられているが、「このおかげで火災が防げた」との声も寄せられている。本年の火災予防の一助となることを期待したい。



# 医師不足と 医師自身の高齢化により 地域医療提供体制が 崩壊の危機！

## 萩保健医療圏の状況

萩地域（旧萩市）においては、内科系・外科系の在宅当番医制により、24時間365日、一次救急に対応するという全国的にもあまり例のない先進的な取り組みが続けられてきました。ところが、医師不足と医師自身の高齢化により、救急をはじめとする地域医療提供体制が崩壊しそうな事態に陥っています。

萩市と阿武町で構成する萩保健医療圏の状況を山口県内8医療圏と比較すると、平成20年度の人口10万対医師数が164.9人（県平均248.1人、全国平均224.5人）、同じく看護師数が639.8人（県平均891.2人、全国平均687人）と県内最下位です。（表①）

また、地域の基幹病院となり得る一般病床200床以上の病院がなく、地域住民の4割近くが圏域外に流出（山口市や益田市などの病院の一般病床に入院）しており、急性期の患者や重症の患者に十分に対応できていないといった深刻な状況が浮き彫りとなっています。

厳しい医療提供の環境がこれまでに顕在化しなかったのは、在宅当番医による一次救急、病院群輪番制による二次救急が萩地域において24時間

365日実施され、疾患等によっては圏域外の専門病院に紹介するなどしていたことによりです。また、萩保健医療圏の阿北地区では、在宅当番医による休日診療が実施されています。（表②）

**地域医療再生計画の対象地域に**

在宅当番医（一次救急）の不断の努力の結果、入院等を必要とする患者を受け入れる二次救急病院に軽症患者が殺到せず、現時点においては、県内で救急医療の役割分担が最も適切に行われている圏域と評価されています。

しかしながら、圏域の開業医の世代交代・新規開業が進まず、病院勤務医の確保も困難な状況にあるなど、医師不足と医師自身の高齢化により、救急をはじめとする地域医療提供体制が崩壊の危機に瀕しています。

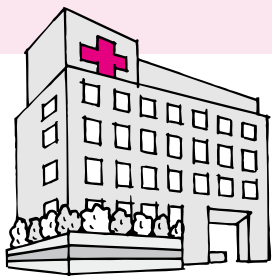
表① 山口県の各保健医療圏における医療提供の現状比較

比較指標【調査年】		岩国	柳井	周南	山口 防府	宇部 小野田	下関	長門	萩	山口県	全国
医療従事者の状況	人口10万対医師数(人) 【平20】	192.9	184.2	186.1	205.5	353.7	243.8	170.6	<u>164.9</u>	248.1	224.5
	人口10万対看護師数(人) 【平20】	766.2	959.6	824	922.5	1100.9	825.3	809.5	<u>639.8</u>	891.2	687
病院(病床)の充足状況	人口10万対一般病床数(病床数) 【平19】	696	1045	763	689	1015	762	911	<u>633</u>	800	715
	一般病床200床以上の病院数 【平20】	2	2	5	3	5	4	1	<u>0</u>	22	—
	一般病床自足率(%) 【平16】	88.5	87.8	85.2	82.5	95.3	92.5	84	<u>62</u>	—	—
救急医療の状況	救急搬送所要時間(分) 【平20】	29.5	34.3	29.7	29	31.7	26	31.2	<u>35</u>	31.5	35
	二次、三次救急医療機関において特別な医療処置を必要としな【平20】い時間外救急患者数の割合(%)	55.6	20.5	31	17.5	24.3	18	<u>79.6</u>	12.5	—	—

注1) 統計数値に下線が引かれているものは県内最下位。

2) 一般病床とは、主として急性期の入院医療を必要とする患者のためのベッド（病床）のこと。これ以外に精神病床、感染症病床、結核病床、療養病床という種別がある。

3) 一般病床自足率とは、主として急性期の入院医療を必要とする地域住民がその地域の一般病床に入院している比率のこと。その地域の一般病床が急性期や重症等の患者に対応できない場合、比率が低下する。



医療の崩壊を何とかくい止め、医療を再生するために、県から萩圏域が長門圏域とともに地域医療再生計画の対象地域に指定されました。「萩地域医療再生計画推進協議会」を平成22年7月に発足させ、9月から4部会(救急センター等整備検討部会、地域住民啓発部会、医師および医療職確保対策部会、病院機能再編部会)が活動を開始しています。(表③④)

医師だけでなく、圏域で著しく不足している薬剤師や看護師を確保するとともに、救急医療体制を再構築することなどが主な目的です。

### 不足する一方の医療従事者

在宅当番医制を担う医療機関は、当番日の平日日中には、通常診療に加えて救急対応を行っており、診療が終わった後の夜間も救急に対応し、翌日が平日であれば、そのまま通常診療を続けるという厳しい労働環境におかれています。ここ10年で萩地域の開業医が10人程度減少しており、医師自身の高齢化により、今後、仕事を辞めざるを得ない医師がさらに増えることは予想に難くありません。

また、全国的に医師不足が叫ばれる中、二次救急を担っている病院でも大学等からの医師派遣が厳しくなり、救急を担当する医師が減少して

います。

さらに薬剤師会や看護協会によると、圏域の現状を維持するために今後、薬剤師が十数人、病院の看護師が数十人必要という調査結果が出ていますが、求人しても充足できない厳しい状況が続いています。

今後、高齢化の進展や医療体制の弱体化により、救急患者を受け入れようとしても、受け入れが重なって対応できなかつたり、人員体制が手薄なため、受け入れられなかつたりと「たらい回し」や「診療拒否」といった誤解を招きかねない状況が頻発する事態が懸念されます。

### 地域医療再生を目指して

都会では、コンビニ受診(ごく軽い症状で緊急性がないのに、夜間や休日に病院の救急外来等を気軽に利用すること)や救急車のタクシー代わりの利用などが社会問題化しています。地域医療を守るためには、圏域住民の皆さんの理解と協力が不可欠です。萩地域医療再生計画推進協議会からのお知らせ等をシリーズで紹介していくとともに、圏域の医療をめぐる現状を知っていただくため、3月に1回目の講演会を開催する予定です。

### 問い合わせ

地域医療推進課(25・2182)

表③ 地域医療再生基金の概要

国の平成21年度一次補正予算において、地域の医師確保、救急医療の確保など、地域における医療課題の解決を図るため、都道府県に「地域医療再生基金」が設置されました。従来の病院ごと(点)への支援ではなく、都道府県が策定する「地域医療再生計画」に基づく対象地域全体(面)への支援になっています。

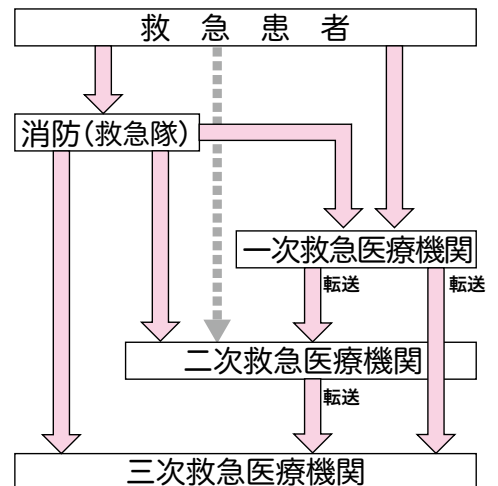
対象地域	二次医療圏を基本とする地域(山口県は萩圏域と長門圏域)
対象事業	地域の実情に応じて決定。ただし医師確保事業は必須
計画期間	平成25年度までの5年間
予算額	1圏域当たり25億円(各都道府県に2地域、あわせて全国94地域)

表④ 萩地域医療再生計画推進協議会

会長	八木田真光(萩市医師会長)
委員	▷医療関係者:萩市医師会、萩市歯科医師会、阿武郡歯科医師会、萩薬剤師会、看護協会萩支部 ▷学識経験者:山口大学医学部、住民代表 ▷行政関係者:萩市長、阿武町長、萩市民病院長
参与	萩健康福祉センター所長、萩市消防長
事務局	萩市、萩市医師会、萩健康福祉センター
各部会	①救急センター等整備検討部会 ②医師および医療職確保対策部会 ③地域住民啓発部会 ④病院機能再編部会

表② 現在の救急医療体制

	症状	医療機関
一次救急	風邪の発熱、下痢など軽症	かかりつけ医、在宅当番医など
二次救急	入院や手術の必要な重症	救急告示医療機関、輪番病院など
三次救急	生命の危険が切迫している重症	救命救急センター



# 虚血性腸炎

虚血性腸炎とは、大腸への血液のめぐりが悪くなることから酸素や栄養が運ばれなくなり（虚血）、大腸粘膜が損傷されて腫れたり、粘膜がはがれ落ちたり、下血したりする疾患です。

## □虚血性腸炎とは

この疾患は、血管側と腸管側それぞれの問題が複雑に絡み合って発症すると考えられています。

血管側の問題として、もともと動脈硬化があるところに血栓・塞栓などができて血管が詰まります。一般的にこの疾患は高齢者に多いといわれていますが、便秘のひどい若い女性にも時にみられます。また、糖尿病・高脂血症などの基礎疾患を持つ方も発症しやすいといわれています。



腸管側の問題としては、便秘による腸管内圧の上昇や浣腸などによる腸管内圧の上昇があります。

虚血性腸炎は再発が少ないこと（1割程度）から、動脈硬化といった長期にわたる血管側の原因よりも、便秘などの一時的な腸管側の原因が重要と考えられています。

左下腹部にある大腸は血管吻合が少ないことから血流が悪くなりやすく、S状結腸や下行結腸が好発部位であり、9割以上は左下腹部に虚血性腸炎が起こります。

## □症状

突然、おなかが痛くなり下痢をする。最初は普通の便が出るのに、その後、赤い血液の混じった便になります。他にも吐き気や嘔吐を伴うことがあります。

## □診断

他にも下血する疾患があるので、除外が必要です。その疾患は、大腸がん、潰瘍性大腸炎、クローン病、感染性腸炎などです。注腸造影検査（お尻からバリウムを入れる検査）や大腸内視鏡検査などを行い、それぞれの検査で特徴的所見があれば診断されます。

また、その重症度から壊死型と狭窄型、そして一過性型の3つに分類されます。

壊死型は重症であり、腹膜炎などで死亡する可能性があるため、緊急手術の適応となりますが、極めて稀です。

狭窄型は、虚血により大腸粘膜が強く損傷され、治癒後に大腸がひきつれて内腔が狭くなったたりします。狭窄により腸閉塞になる場合は、外科で大腸を切除する必要があります。

一過性型は浮腫、出血などの粘膜



萩市民病院  
医師：松本 賢治  
専門：内科・消化器科



## □治療

障害が主であり、とくに問題なく治癒します。90%以上が該当し、内科で保存的治療となります。

基本的には入院して治療にあたります。腸管の安静を保つために絶食となり、輸液と抗生物質投与などの治療を数日間行います。腹痛に対しては鎮痙薬（腸の動きをゆっくりにする）を使用します。症状が軽快してくれば食事を開始し、特に問題がなければ退院です。



## シリーズ 2 新萩図書館の取り組み

### 図書や施設、設備が充実します！

新萩図書館は、誰もが利用しやすい図書館を目指して図書や設備などの充実も図っています。今までの萩図書館から大きく変わる点を紹介します。

#### ①床面積が2倍になります

新図書館の床面積は約2900㎡（わくわく子ども図書館部分は除く）で、現図書館（約1300㎡）の約2倍となり、ゆったりとくつろげる空間として生まれ変わります。また、座席数も160席程度となり、現図書館の約3倍となります。駐車場も現図書館の約30台分から、約50台分に拡大します。

#### ②開架図書が1.75倍に増えます



書架の様子(2階 調査・研究コーナー)

今までは書庫に入っていた本も、2階の一般図書コーナーに並べるなど、自由に読むことができる図書が、今までの約8万冊から約14万冊に増大します。

#### ③視聴覚や喫茶コーナーも

今までの萩図書館にはなかった、DVD・ビデオなどを見ることができ、視聴覚コーナーやCD試聴コーナー、スクリーンなどを備えた映像関連ホールなどの施設が新たに加わります。

また、喫茶・軽食コーナーも新たに設置し、ゆつくりと図書館で過ごすことができるようになります。その他、エレベーターや多目的トイレの新設など、バリアフリーにも対応した施設となっています。



喫茶コーナー

## 消費生活コーナー

### 振り込め詐欺に注意してください

9月下旬以降、山口県下で還付金詐欺と思われる不審電話が連続発生しており、市内でも不審な電話やハガキが届いたと相談がありました。

#### 事例1

厚生労働省の職員と名乗る者から「保険の還付がある」と連絡をして書類を送ったが返

事が無い。銀行名と生年月日を教えてほしい」と電話があったので教えた。その際、不審に思い、再度書類を送るよう依頼したが、「締め切りがすぎたため書類は送れない。再度連絡する」と言われ、それっきり連絡がなかった。

#### 事例2

突然、警察官を名乗る者を逮捕したが、あなたの口座が悪

用されていた。このままでは預金下がるせなくなるので、キャッシュカードを作り変える必要がある」と電話があった。「新しいキャッシュカードを作るのでカードを預からせてほしい。今から銀行協会の職員をお宅に向かわせ

る。迅速な手続きのために、暗証番号を教えてください」と言われ、暗証番号を伝えた。電話の最後に、身分証明書を首から提げた銀行協会職員を名乗る男が来たので、キャッシュカードを渡してしまっ

#### アドバイス

①振り込め詐欺の手口に共通することは、突然根拠のない請求をすることです。身に覚えがなければ、相手と連絡をとらないでください。

②官公庁等の職員が電話で口座番号を聞いたり、銀行等からお金を振り込ませたりはしません。また、警察官や金融機関職員などがキャッシュカードを預かったり、暗証番号を聞いたりすることも絶対にありません。

それ以外でも、他人に暗証番号を教えるはいけません。



何かおかしいと感じた場合や不審に思うことがあった場合は、一人で悩まず、消費生活センターに相談してください。

■問い合わせ 萩市消費生活センター (25・0999)



## 小川小学校の校舎の耐震補強工事完成

児童生徒の安全性を確保するため、市では、学校施設の耐震化事業を推進しています。

小川小学校の耐震補強工事は、校舎の耐震化事業として萩市で最初に着手した事業で、主に、建物の外壁にコンクリートのフレームを外側から取り付ける工法で耐震性を向上させました。

今年度は、このほかに、育英小学校の屋内運動場（平成22年9月に完成）と越ヶ浜小学校の屋内運動場（2月完成予定）の耐震補強工事を実施しています。



【施設概要】校舎Ⅱ鉄筋コンクリート

3階建て1806㎡  
 【工事内容】外付けフレーム設置、柱の補強、壁の増設  
 【総事業費】6116万円

## 須佐 岩本正一さん 剣道有功賞を受賞

元山口県剣道連盟阿武北支部長の岩本正一さん（86歳、須佐）が、全日本剣道連盟から剣道有功賞を受賞しました。この賞は、剣道の普及発展を長年つとめ、固い道徳心と立派な人柄を持つ人に贈られるもので、今年の県内の受賞者は一人でした。

岩本さんは、幼年の頃から高段者を目指して剣道を習い、昭和30年から中学校の剣道部、48年から須佐少年剣友会の指導者として青少年の健全育成に尽くされました。今回の受賞にあたり、「体力の続く限り刀を振り続け、技の基本を磨きたい」と話されました。



岩本さんは居合道歴も半世紀にわたります  
 (写真は平成11年のもの、当時75歳)

## 繁盛願い…水産物・農産物の初セリ

1月5日、午前2時40分から山口県漁協萩地方卸売市場（椿東）で水産物の初セリが、午前6時30分からは萩青

果（椿、市民体育館隣り）で農産物の初セリが行われました。



サワラ、アマダイなど水揚げ



ブロッコリー、ダイコンなど約20品目

## 萩商工ラグビー部 花園で初戦惜敗

12月27日、萩商工高校ラグビー部が、近鉄花園ラグビー場（東大阪市）で開催された全国高校ラグビーフットボール大会に出場しました。9年連続17回目の出場。

1回戦の対戦相手は、岩手県代表の黒沢尻工業高校。先制トライを許した後、前半20分にトライ、ゴールキックを決めて同点にしますが、追加点に恵まれず、7対17と惜敗しました。





### 三見市で鶏鬪楽奉納、

三見市で11月13日、鶏鬪楽が地元金峯神社に奉納されました。

鶏鬪楽は、神社の祭礼に奉納される楽（踊りの一種）で、その起源は明らかではありませんが、古くから踊り伝えられているものです。鮮やかな衣装をまとった4人の役者が、鶏に扮した「胴取」と大団扇を持った「団扇使い」に分かれ、闘う鶏の様子を時にはコミカルに、時には激しく演じました。

後継者不足で毎年奉納するのは難しく、今回は平成19年以来3年ぶりの奉納となりました。現在、手水川地区22世帯で組織する「三見鶏鬪楽愛好会」の皆さんが鶏鬪楽の伝統の踊りを守っています。

また、11月28日には、「御伝馬」の贈呈式があり、萩焼で製作された御伝馬のミニメントが設置されました。御伝馬は、萩焼作家の玉村登陽さん、信一さん親子（三見中山）が製作し寄贈したものです。

三見市は江戸時代、萩城下から下関へ通じる赤間関街道の宿駅町として栄え、その地に伝馬（駅馬）31疋が常備され、そのうち3疋が旅人専用の馬として、御伝馬と呼ばれていました。式では、馬の好物のニンジンと地元小学生が供え、「お馬」の唄を皆で斉唱しました。



御伝馬贈呈式

### むつみ

### むつみワクワク体験ツアー

体験型観光を目指して

むつみ地域の資源を活用し、新たに体験型観光に取り組もうと、地域の住民がコーディネートした体験ツアーが12月8日と12日に実施されました。

市内外から30人程度が参加し、「むつみの散策と満月鍋」、「クリスマスリース・押し花カレンダー作り」、「昔ながらのこんにやく作り」の3コースに分かれて体験しました。

初めての実施でしたが、参加者から「楽しかった」、「また友人と来ます」などの声が聞かれ、今後も引き続いて開催される予定です。

### 旭

### むら・人・くらしまるごと博物館

佐々並の隠れたお宝に大満足!!

地域の良さや隠れていた生活文化を、交流を通して守り伝えたいと、12月8日「むら・人・くらしまるごと博物館」が、萩往還沿いの宿場町として発展した佐々並で行われ、市内外から27人が参加しました。

手作りの集落マップを手に、「二所神社やその鳥居の近くに馬の顔が3面に彫られた馬頭観音、お地藏様、県下最大級の大檜、滝などを巡りました。午後からは「ミニ門松作り」、「餅つき」などを地元集落の人と交流しながら体験しました。



二所神社(高津集落)の馬頭観音



吉部八幡宮大杉



# 平成23年度採用の市役所臨時職員

## 前期募集・緊急雇用 募集

※「緊急雇用」：急激な経済情勢の変動により、離職を余儀なくされた非正規労働者や中高年齢者等の失業者に対して、次の雇用までの緊急かつ一時的な雇用の機会を提供すること。

※後期募集は市報9月1日号でお知らせする予定です。

職 種	資格等〈※1〉	勤務場所	勤務時間等〈※3〉	予定賃金
一般事務補助員 (緊急雇用含む)	なし〈※2〉	本庁および 各施設	午前8時30分～午後5時15分 (勤務地により多少異なる)	日額5,700円
学校事務補助員	なし〈※2〉	各小・中学校	午前8時～午後5時15分のうち7時間 45分以内勤務(短期間の勤務あり)	日額5,700円
特別支援教育 支援員	各種教諭免許 または保育士証を所有する方		午前8時～午後5時15分のうち7時間 45分以内勤務(年間160日以内勤務)	日額6,000円
ことばの教室 教育支援員	各種教諭免許 または保育士証を所有する方		午前8時～午後5時15分のうち7時間 45分以内勤務(年間405時間以内勤務)	時給 920円
学校給食調理員 (緊急雇用含む)	なし		午前8時～午後5時15分のうち7時間 45分以内勤務	日額6,000円
保育士	保育士証所有者	各公立保育園	午前8時30分～午後5時15分 (時差出勤、隔週土曜日勤務あり)	日額7,100円
レセプト点検員	2級医療事務技能審査(医科)	福祉課	午前8時30分～午後5時15分	日額7,100円
看護師	看護師免許所有者	萩市民病院	午前8時30分～午後5時15分 (交代制勤務あり〈※3〉)	日額7,100円～
准看護師	准看護師免許所有者			日額7,100円～
児童クラブ 指導員	各種教諭免許、幼稚園教諭免許、 保育士証、社会福祉主事資格の いずれかを所有する方、もしくは 社会教育団体の指導者または 児童クラブ指導員として相当の 経験を有する方	各児童クラブ (萩、田万川、 旭、福栄地域)	平日：放課後～午後6時 土曜・長期休業中：午前8時～午後6時 のうち7時間45分以内 ※長期休業中以外は週30時間未満勤務	時給 920円
建築士	建築基準適合判定資格所有者 または2級建築士	建築課	午前8時30分～午後5時15分	日額9,300円

■雇用期間 4月1日～平成24年3月31日の必要な期間  
■選考方法 書類選考、面接  
※面接日時は応募者に別途通知します。

■賃金 予定単価のため、変更の可能性ががあります。通勤距離に応じて、規定により通勤手当相当分を加算します。

■応募方法 2月4日まで  
に、市販の履歴書(写真貼付)に希望職種を記入のうえ、資格・免許の写しを添付し、郵送(必着)または持参

※退職(予定含む)している場合は退職の理由も記入。

■申し込み  
〒758・8555 萩市総務課人事係(25・1239)

【注意事項】  
◎資格等  
〈※1〉平成23年3月までに取得見込みの方も含む  
〈※2〉事務補助員希望の方でパソコンを使用できる方は、その程度を記載のこと  
◎勤務時間等  
〈※3〉萩市民病院は、日勤のほか交代制勤務あり。希望する時間帯を明記のこと

## 図書館ガイド

萩図書館 ☎25-6355  
須佐図書館 ☎08387-6-5500  
明木図書館 ☎55-0314

【休館日】萩図書館：新館準備のため3月20日まで休館  
須佐図書館：17月、19月、24月、31月  
明木図書館：17月、19月、23月、24月、31月

※萩図書館休館中は、市民館ロビー(事務所側入口付近)に臨時の返却ポストを設置します。

18月	あんずの会(読書会)	14:00～	市民館
19月	としょかん通信をつくろう	15:30～	明木図書館
21月	やっちゃんの青空教室	13:10～	育英小学校
25月	茶話会	14:00～	須佐図書館
26月	はやくちことばを楽しもう	15:30～	明木図書館
26月	まなぼう館で今日は何する?	15:00～	須佐図書館
28月	やっちゃんの青空教室	13:10～	育英小学校

## ケーブルテレビ放送予定

★毎週木曜日放送・金曜日再放送 広報課 ☎25-3178

◆行政番組「マイたうん萩」(10分間)

20月 防災ヘリポート、ドクターヘリ

27月 市民活動センター結



# HAGI 情報 案内板

## Ask

問い合わせ  
電話番号(代表)

本庁	0838-25-3131
川上総合事務所	0838-54-2121
旭総合事務所	0838-55-0211
福栄総合事務所	0838-52-0121
むつみ総合事務所	08388-6-0211
須佐総合事務所	08387-6-2211
田万川総合事務所	08387-2-0300

## お知らせ

### 市民体育館利用休止

10月に開催される「おいでませーやまぐち国体・やまぐち大会」に向けた改修工事(トイレ・アリーナ通路)のため、市民体育館全館が使用できませんので、ご協力をお願いいたします。

■利用休止期間 2月7日(月)～3月4日(金) 予定

①問い合わせ  
スポーツ振興課  
(25・7311)

固定資産税の償却資産の申告は1月31日まで

**死亡野鳥を  
発見したら…**  
渡り鳥といった「野鳥」が原因とされる「高原病性鳥インフルエンザ」の発生が、昨年11月末、鳥取や鹿児島県で確認され、継続的に全国で発生しています。

市内において、外傷のない死亡野鳥を発見した際には、農政課、萩農林事務所森林部(25・3366)、または山口県北部家畜保健衛生所(22・5677)にご連絡ください。

①問い合わせ  
農政課(25・4191)  
**有害鳥獣一斉捕獲を実施します**

萩市では、イノシシやサルなどの有害鳥獣による、農作物や生活環境への被害が後を絶たず、大変深刻な問題となつていきます。

そこで、有害鳥獣の捕獲をより効果的に行うため、地元猟友会の協力により、統一行動日を定め、萩管内(阿武町

## エコプラザ・萩情報 (24・5300)

### ○不用品活用銀行

■おゆずりします

オランダ製デザイン家具10点  
介護用電動ベット、ゴルフセット、重箱、シングルベット、スリッパ、シングルヤ4本(145R12)、スチール製書棚、灯油ポイラー、パイプ2段ベット、パソコンプリンター、ピアノ、餅つきセット、山田保育園夏用制服一式、冷蔵庫

■おゆずりください

キーボード、クリスマス用イルミネーション、自転車用チャイルドシート、(前用)、スクーター

を含む)全域で一斉に捕獲活動を実施します。

狩猟期間中のため、狩猟を行われる方は、安全確保についてご協力をお願いします。

■とき 1月29日(土) 午前8時30分～(荒天時は1月30日(日)に順延)

①問い合わせ

農政課(25・4191)

給水装置工事業者等  
の廃止

1、電気ストーブ、ノートパソコン、日の丸保育園制服・体操服、ワンピース

◆登録は3か月間。登録者と直接交渉していただきます。希望者は、エコプラザ・萩へご連絡ください。成立した場合や登録を取り消される場合もご連絡ください。

◎リサイクル講座

○さき織り

▽とき 2月13日(日) 午前10時～▽定員 10人▽参加料 100円

◎休館日 毎週水曜日、毎月第2木曜日

次の業者が事業廃止のため指定が廃止となりました。

【指定給水装置工事業者および排水設備指定工事店】

◆萩プロパン商事(吉田町)

※水道工事・排水設備工事は、必ず市の指定業者(工事店)へ申し込んでください。

①問い合わせ

水道工務課(25・3392)

下水道建設課

(25・4651)

## お知らせ



### 新しい人権擁護委員の紹介

萩市の人権擁護委員として、1月1日付で法務大臣から次の方が新たに委嘱されました。

家庭内のもめごと、不当な差別・要求、人権に関わる相談、生活上の支障など、お気軽にご相談ください。

○佐々木仁資(0833888・0006、高佐下) 新任

### ❶ 問い合わせ

福祉課人権推進室

(25・3131内線284)

### 職員駐車場を営業活動に利用できます

1月から事業所の皆さんへ、営業活動の会場として、市職員駐車場を有償でお貸ししています。どうぞご利用ください。

■場所 JAあぶらんど萩本所横の市職員駐車場(江向、面積約2400㎡、車81台分)  
■利用日 市役所閉庁日(土・日曜日、祝日)に限ります。

■使用料 全面積を土・日曜日の2日間使用した場合、約2万4000円

### ❶ 問い合わせ

財政課管財係(25・3143)

### 20歳になったら国民年金

国内に住所のある方は、20歳になったらどなたも公的年金に加入しなければなりません。公的年金のうち、厚生年金保険や共済組合等に加入していない方は、国民年金に加入することになります。

国民年金は、社会全体で支え合う世代間扶養が基本的な考えです。将来だけでなく、若い時から安心できる生活を送るため、国民年金の加入手続きを行い、保険料を納めましょう。

### ■未納のままにしておく

将来受給する年金額が減るだけでなく、障害年金や遺族の方への遺族年金が受給できなくなります。

### ■保険料の納付が困難な場合

申請により保険料の納付が猶予・免除となる制度があります。また、学生の方にも猶予制度があります。

猶予・免除された期間については、その期間に応じて、将来受給する年金額が減ることになります。10年以内であれば、保険料を追納することができます。追納することにより保険料を納付した場合と同じ年金額で老齢基礎年金を受給することができます。

猶予・免除を希望される方は、市または萩年金事務所へ申請してください。

### ■年金手帳は大切に保管を

公的年金制度では、すべての制度に共通して使用される基礎年金番号が用いられています。国民年金や厚生年金に加入すると基礎年金番号が記載された年金手帳が交付され、加入記録や保険料の納付状況などがこの番号で管理されます。

年金手帳は、年金に関する手続きの際に必要となりますので、大切に保管してください。

### ❶ 問い合わせ

市民課後期高齢者医療・年金係(25・3239)

萩年金事務所(24・2158)

## 募集



## 雑がみも

## リサイクル

## できます!!

市では、資源化の拡大とリサイクル率の向上を図るため、資源ごみの「雑がみ」のリサイクルを推進しています。

### ◎雑がみとは

家庭で不要となった古紙のうち、新聞(折込チラシを含む)、段ボール、紙製容器包装、飲食用パック以外の、投げ込みチラシ、パンフレット、コピー紙などの紙全般のことです。

【例】 雑誌、一般書籍、ノート、カタログ、パンフレット、

台紙類、カレンダー、ポスター、レシート、メモ紙、トイレットペーパーの芯

### ◎出す日・出し方

資源ごみの日に出してください(毎月1回)。

大きさをそろえて、紙ひもで十文字に縛ってください。

小さなものは、雑誌等の中に入れて一緒に束ねて出してください。

市民の皆さん一人ひとりがリサイクルを理解し、意識を持って分別をされていることにより、燃やせるごみの量は

年々減少しています。今後も、さらに燃やせるごみの減量、資源の有効活用のため、ごみの削減と分別にご協力ください。

### ❶ 問い合わせ

環境衛生課(25・3146)





## 文具類等の納入業者

市では、平成23年度の文具類等納入業者を募集します。

■応募資格 萩市の物品調達等に係る指名競争入札参加有資格業者で、市内に本店または契約締結権のある営業所があり、市役所、各総合事務所、各小・中学校等に迅速な配達・納入ができること

■申込方法 1月31日までに、会計課備え付けの申請用紙を提出（申請書は市ホームページからもダウンロードできます）。

※申請締切後、該当する申請業者に対して、用品ごとに見積りを依頼します。

⑤申し込み  
会計課（25・3676）

## 萩海運(有)業務委託者

■募集人員 1人

■勤務場所 萩海運本社（浜崎町）

■業務内容 切符の販売、貨物の受付ほか

■待遇 給与は会社給与規定による

■勤務日数 月約15日間

■募集・面接 随時

■申込方法 市販の履歴書（写真貼付）に必要事項記入のうえ、萩海運(有)に郵送または持参

⑤申し込み

〒758・0024 萩市東浜崎町139・1 萩海運(有) (25・2040)

## 講演・講座



### 第3回地域づくり連携サミット

「食」資源をキーワードとした産業振興、農商工連携、観光交流等の「地域における熱い取り組み事例」を広く発信します。

■とき 1月26日（水）午後1時30分～5時10分

■ところ 市民館大ホール

①基調講演

◆演題 「田舎力」ヒト・夢・カネが集まる5つの法則 各地の中山間地元気活用術事例集」  
◆講師 金丸弘美（食環境ジャーナリスト、食総合プロデューサー）

②リレートークセッション／

中国地方事例の紹介

・小原利一郎（鳥取県・有ひよこカンパニー）

・高岡裕司（島根県・株吉田ふるさと村）

・加藤せい子（岡山県・NP0法人吉備野工房ちみち）

・椋本学（萩市商工課・ふるさと萩食品協同組合）

■参加料 無料

■主催 萩市・萩商工会議所・中国経済産業局

①問い合わせ  
商工課（25・3108）

### 家族のための精神保健講座（統合失調症家族教室）

統合失調症で治療されている方の家族を対象とした講座を開催します。

■とき 2月2日（水）、18日（金）、3月4日（金）、18日（金）午後1時30分～3時30分（全4回）

■ところ 萩健康福祉センター

■内容 病気の理解とその治療、地域福祉サービスの紹介、家族交流会等

⑤主催・申し込み

2月1日までに、萩健康福祉センター（25・2667）へ

## 募集

# 平成23年度 児童クラブ 入会児童（小学生）

児童クラブは、仕事などで放課後に保育できる方が誰もいない家庭の児童に、適切な遊びや生活の場を提供し、児童の健全育成を目指しているものです。市内17校区1学校で開設しています。

■対象児童 対象校に通学し、両親が共働きなどで放課後に児童を保育できる方がいない家庭の小学生

■対象校 明倫・椿東・椿西・白水・越ヶ浜・大井・三見・川上・多磨・小川・むつみ・育英・弥富・明木・佐々並・福川・紫福の各小学校、萩総合支援学校

■開設時間 ○月～金曜日 放課後～午後6時  
○土曜日および長期休業中 午前8時～午後6時

※日曜日、祝日、盆、年末年始は休みです。

※萩総合支援学校は、対象児童が小学生の場合、各総合事務所市民窓口部門（25・3666）に空きがあれば随時申込を受け付けます。

⑤申し込み

子育て支援課

（25・3666）

## 講演・講座



### 萩市地域福祉推進セミナー「若年性認知症介護者の講演会」

認知症に対しての正しい知識や対応について学ぶ認知症サポーター養成講座は、平成18年度から始まり、民生委員や金融機関、小中学生など大きな広がりを見せています。

これまでの報告と、若年認知症の夫を介護した当事者の講演を通して、認知症になっても安心して暮らせる地域づくりについて皆さんと一緒に考えます。

- とき 1月30日(日) 午後1時30分～4時
- ところ 市民館大ホール
- 内容

【説明・報告】 午後1時30分～2時

- ・市の認知症への取り組み
- ・認知症サポーター養成講座の報告

【講演】 午後2時～4時

- 演題 若年性認知症本人の思い 家族の思い

■講師 越智須美子(昭和27

年福岡県生まれ。渡辺謙、樋口可南子主演の映画「明日の記憶」の参考になった夫婦

### ①主催・問い合わせ

萩市社会福祉協議会  
(22・2289)

### 萩ユネスコ協会「新春の集い」文化講演会

市民の皆さんの聴講を歓迎します。

- とき 2月5日(土) 午後2時30分～3時50分
- ところ 萩グランドホテル

■演題 「萩の近代化産業遺産」世界遺産に向けて」

■講師 道迫真吾(萩博物館 研究員)

- 主催 萩ユネスコ協会
- ①問い合わせ

文化・生涯学習課  
(26・5636)

### 生涯現役社会づくり 地域座談会inむつみ

「生涯現役社会」について老人クラブとともにみんなで考えます。

- とき 2月16日(水) 午後1時～4時
- ところ むつみ福祉の里ふ

れあいセンター

■内容 むつみ老人クラブ実践事例報告、座談会「元気一番！生きがいのある暮らし」

■定員 50人程度(先着順)

■申込方法 2月10日までに

介護保険課または各総合事務所市民窓口部門備え付け申込書を提出

■主催 生涯現役社会づくり学会

### ②申し込み

介護保険課(25・3137)

## 相談



### ほうふ若者サポートステーション個別就職相談会

就職活動がうまくいかない、働くことに不安を感じている、転職を考えている方など仕事に関する様々な相談に応じます。

- とき 1月21日(金)、2月18日(金)、3月18日(金)
- ①午後1時15分、②午後2時30分、③午後3時45分
- ところ 市民館

■対象者 おおむね40歳未満で現在働いていない方、また

## 萩博物館 企画展

### なつかしい日本のふるさと・萩

—1930年代の映像・絵画から—

開催中～4月10日(日)

昭和10年(1935)4月、市制施行3周年を記念して、萩史蹟産業大博覧会が開催されました。博覧会に併せて、市内の史蹟整備や、紹介のための冊子・パンフレット編集などが行われました。

40日余の会期中、萩市内外から、多くの人が博覧会観覧に訪れました。京城(ソウル)、大邱(テグ)、台北(タイペイ)などからも団体で来萩があり、博覧会は大いに萩市の経済振興に寄与しました。

初公開中の当時の映画には、賑わう市内の様子が記録されています。

※映像の中では、次の市内商店・旅館等が紹介されています。

- 観覧料 大人500円、高・大学生300円、小・中学生100円
- ①問い合わせ

萩博物館(25・6447)



萩史蹟名所紹介映画より「風月堂」



萩史蹟名所紹介映画より「中村酒場」



# 市民サービス ツインシネマ上映案内

☎26・6705 ★火曜日休館

- トロン:レガシー(3D) 上映中
- 大奥 上映中~1/21
- ハリーポッターと死の秘宝 (吹替版) 上映中~
- ザ・ラストメッセージ海猿 上映中~2/4 (2D)
- SP 野望篇 1/22~2/18

■上映案内(24時間) ☎26・6706

- ▽無料II梅屋七兵衛旧宅(浜)
- 藤博文別邸(権原)、
- 青木周弼旧宅(南古萩)、伊
- 島、旧田中別邸(平安古町)、
- 菊屋家住宅(呉服町)
- ▽100円II旧久保田家住宅
- (呉服町)、旧湯川家屋敷(川
- ▽萩博物館・晋作資料室(観
- 覧料は14ページ)
- ▽大人500円、中・高校生
- 300円、小学生200円II
- 300円、小学生200円II

- ところ 入場料(計10施設)
- ところ 萩博物館・晋作資料室(観
- 覧料は14ページ)
- ところ 萩博物館・晋作資料室(観
- 覧料は14ページ)
- ところ 萩博物館・晋作資料室(観
- 覧料は14ページ)
- ところ 萩博物館・晋作資料室(観
- 覧料は14ページ)
- ところ 萩博物館・晋作資料室(観
- 覧料は14ページ)

1月26日は、「文化財防火デー」です。市ではこれにあわせて、文化財を災害から守るため、周辺地域住民との連携・協力により、消防訓練を実施します。

■とき 1月22日(土) 午前9時30分~10時45分

## 文化財防火デー消防訓練



はその保護者の方 ※ご希望の方は、事前に予約が必要です。

☎主催・申し込み ほうふ若者サポートステーション (0896・283・3808)

## 萩城下の古き雛たち

萩で受け継がれてきた歴史あるお雛様を文化財施設等で展示します。施設ゆかりのお雛様や浜崎・平安古地区など地元で大切にされてきたお雛様約1000体を展示。萩博物館では、高杉家ゆかりのお雛様を展示しています。

■とき 2月3日(木)~4月3日(日)

■ところ 入場料(計10施設)

▽萩博物館・晋作資料室(観覧料は14ページ)

▽大人500円、中・高校生300円、小学生200円II

▽萩屋家住宅(呉服町)

▽100円II旧久保田家住宅(呉服町)、旧湯川家屋敷(川島)、旧田中別邸(平安古町)、青木周弼旧宅(南古萩)、伊藤博文別邸(権原)、

▽無料II梅屋七兵衛旧宅(浜)

## 道の駅ハピネスふくえ

道の駅ハピネスふくえにて、「福」を呼ぶ節分祭を開催します。

■とき 2月5日(土) 午前9時30分~午後2時

■ところ 道の駅「ハピネスふくえ」

■内容 こおりもち体験、福栄特産品販売、レストラン限定メニュー販売、大板山たら太鼓演奏など

☎主催・問い合わせ 道の駅「ハピネスふくえ」 (52・0356)

## 松前ひろ子コンサート

萩観光大使・松前ひろ子さんの萩を題材とした新曲「萩みれん」の新曲発表記念コンサート。

■とき 1月29日(土) 午後1時30分~3時30分(開場0時30分)

■ところ 市民館大ホール

■内容 第一部「萩みれん」新曲発表 第二部三山ひろしゲストステージ(人恋酒場)、松前ひろ子ヒットステージ

■前売券 2500円(新曲CD1枚またはカセットテープ)付き、当日3000円

■前売券取扱所 市役所本庁案内係、萩市観光協会、アトラス萩店、サンリブ萩店、萩楽器店ほか

■主催 「萩みれん」発表記念コンサート実行委員会

☎問い合わせ 萩市観光協会(25・1750)

## 通行規制にご協力を!

### 下水道工事(土原弘法寺地区)



- 工事期間 1月中旬~2月下旬
- 規制時間 午前8時30分~午後5時(日曜日は開放)
- 規制内容 片側交互通行
- ☎問い合わせ 下水道建設課 (25・4651)

のとおりに訂正します。

市報1月1日号2ページを次のとおり訂正します。

訂正

☎問い合わせ 萩市観光協会(25・1750)

## 東京便ダイヤ

東京	萩・石見空港	東京
便名	出発	到着
575	10:35	12:20
		13:00
		14:30

首都圏への旅行・出張は、萩・石見空港の利用をお願いします。

★1月5日から、大阪便は運休となりましたのでご注意ください。

■問い合わせ 観光課 (25・3139)

## 萩・石見空港の利用を お願いします

本年は佐々並市が、萩市内で4番目の国の重要伝統的建造物群保存地区の選定を受ける予定です。

# 保健ガイド

■問い合わせ 健康増進課 ☎ 26-0500、各総合事務所

萩 地域	※保セは保健センター ●は母子関係の行事	
17 月	はつらつクラブ 御許町健康教室	9:45～萩市保セ 13:30～御許町公会堂
	●ババママセミナー	13:00～萩市保セ
18 火	●ツイズサークル	10:00～萩市保セ
19 水	●1歳の児集まれ教室 ●1歳6か月児健康診査	10:00～萩市保セ 13:00～萩市保セ
20 木	●5か月児健康相談 浜崎タマちゃん体操会	9:30～萩市保セ 13:30～浜崎みんなの家
21 金	タマちゃん体操会	13:30～今古萩老人憩いの家
24 月	ヘルシークラブ はつらつクラブ	9:30～萩市保セ 9:45～萩市保セ
25 火	●河添・平安古・堀内子育て輪づくり 越ヶ浜グットヘルス	10:00～萩市保セ 13:30～越ヶ浜介護予防セ
26 水	●1歳6か月児健康診査	13:00～萩市保セ
27 木	●10か月児健康相談 椿東健康づくり教室 堀内健康体操	9:30～萩市保セ 13:30～地域ふれあいセ 13:30～堀内公会堂
28 金	江向健康教室	13:30～江向1区公会堂
31 月	相島健康教室	9:30～相島文化セ

田万川・須佐 地域		
17 月	弥富健康運動教室	9:30～弥富公民館
18 火	須佐はつらつ楽食会 まちの保健室 健康運動教室	9:30～やまびこ 10:00～須佐郵便局 13:30～須佐公民館
19 水	弥富元気もりもり体操 生き活きリハ会	9:30～やまびこ 13:30～須佐保セ
20 木	須佐元気もりもり体操	9:30～須佐保セ
24 月	健康・介護予防相談	9:30～やまびこ
25 火	●すくすく赤ちゃん学級 健康運動教室	9:30～須佐保セ 13:30～田万川保セ
27 木	男性の料理教室	9:30～須佐保セ
28 金	弥富元気もりもり体操 20区健康相談	9:30～やまびこ 13:30～20区公会堂
31 月	健康ちょきん教室	9:30～田万川保セ

川上・旭 地域		
毎週水	●とことこクラブ	9:00～川上保セ
17 月	運動教室(川上)	9:30～川上保健セ
18 火	●乳児相談	10:00～旭マルチメディアセ
20 木	運動教室(佐々並)	9:00～旭活性化セ

むつみ・福栄 地域		
毎週木	●のびのび会	10:00～福栄保セ
19 水	メタボ予防教室	10:00～むつみ総合事務所
21 金	●乳幼児相談 ●スマイルキッズ	10:00～福栄保セ 11:00～福栄保セ

萩健康福祉センター ☎25-2663		
17 月	●乳幼児発達クリニック(要予約)	13:30～
19 水	酒害相談(お酒に関する困り事相談)	13:00～
22 水	心の健康相談(要予約)	13:00～

# スポーツガイド



16 日	萩市駅伝競争大会 小川地区トリムマラソン大会 コミュニティー卓球大会 むつみ地域新春ふれあいボーリング大会	9:00～市民体育館スタート 9:15～小川小学校 9:00～土原体育館 13:30～ユーズボール萩
22 土	萩市長杯争奪中学校バスケットボール冬季大会 福栄武道大会	9:00～市民体育館 9:30～福栄体育館
23 日	萩市スポーツ少年団駅伝競走大会 ぶんぶんカップソフトバレーボール大会 萩市スキー・スノーボード講習会	9:00～萩ウェルネスパーク 9:00～市民体育館 9:30～大佐山スキー場
29 土	田万川ライオンズクラブ杯中学校バレーボール大会	9:00～田万川体育館
30 日	旭地域明木地区レクリエーションスポーツ大会 JFAファミリーフットサルフェスティバルWith KIRINスペシャルステージin萩 萩市少林寺拳法協会寒稽古	9:00～旭健康増進センターほか 9:00～萩市民体育館 9:00～萩武道館
31 日	福栄地域卓球の集い(～2/4)	19:30～福栄体育館

# 子育てガイド



◆ふたば園(22・2877)		
18 火、25 火	おもちゃ図書館地域開館日	10:00～15:00
18 火	発達相談 絵本の読み聞かせ 「ガタンゴトン」の会	10:00～12:00 11:00～11:30
25 火	親子遊び「ぼっぼの会」	13:00～14:00
◆萩子どもセンター(25・7540)		
20 木	ピヨピヨの会「自由遊び」 参加料:1世帯100円	10:00～11:30
◆萩幼稚園(22・0775)		
18 火	未就園児への園舎開放日「ひよこ組」 ※自由遊び、パネルシアター、紙芝居など	9:30～11:30
◆萩光塩学院幼稚園(22・2019)		
19 水	未就園児への園舎開放日「てんし組」 ※自由遊び、リズム体操、手遊び、ペープサート、パネルシアターなど	10:00～11:30







日 月 火 水 木 金 土  
 1  
 2 3 4 5 6 7 8  
 9 10 11 12 13 14 15  
 16 17 18 19 20 21 22  
 23 24 25 26 27 28 29  
 30 31

# 情報カレンダー

●萩市主催・共催の行事

夜間・休日当番医

16日	●萩市駅伝競争大会 (10:00~/市民体育館)	外科 萩市民(椿) 25・1200 内科 柳井(橋本町) 22・0748 産婦人科 なかむら(熊谷町) 22・1557 歯科 石川(吉田町) 22・1246
17日	●人権相談 (9:00~/小川コミュニティセンター)	外科 MP萩(堀内) 24・0082 内科 萩むらた(今古萩町) 25・9170 小児 いわたに(椿東) 24・2100
18日	●心配ごと相談 (13:30~/総合福祉センター)	外科 めづき(土原) 22・2248 内科 藤原(土原) 22・0781
19日		外科 池本(玉江浦) 25・7575 内科 玉木(瓦町) 22・0030
20日	●行政相談 (10:00~/むつみコミュニティセンター) ●行政相談 (13:00~/むつみ農村環境改善センター)	外科 兼田(吉田町) 22・1113 内科 萩市民(椿) 25・1200
21日	●行政相談 (9:00~/須佐総合事務所) ●人権相談 (10:00~/須佐総合事務所)	外科 田町(東田町) 24・1234 内科 山本(前小畑) 26・0077
22日	●文化財防火デー 消防訓練 (9:30~/松陰神社)	外科 都志見(江向) 22・2811 内科 藤原(土原) 22・0781
23日		外科 玉木(瓦町) 22・0030 内科 波多野(堀内) 25・2788 産婦人科 都志見(江向) 22・2811 歯科 大谷(下五間町) 22・0527
24日		外科 萩市民(椿) 25・1200 内科 わたぬき(浜崎) 25・2020
25日	●心配ごと相談 (9:30~/福栄コミュニティセンター)	外科 萩むらた(今古萩町) 25・9170 内科 萩慈生(玉江) 25・6622
26日	●無料法律相談 (10:00~/市役所) ●第3回地域づくり連携サミット (13:30~/市民館大ホール)	外科 平岡(新川東) 25・7100 内科 柳井(橋本町) 22・0748
27日	●行政相談 (10:00~/川上公民館)	外科 玉木(瓦町) 22・0030 内科 全真会(玉江浦) 22・4106
28日		外科 めづき(土原) 22・2248 内科 めづき(土原) 22・2248
29日	○松前ひろ子新曲発表記念コンサート (13:30~/市民館大ホール)	外科 花宮(平安古町) 25・8738 内科 萩むらた(今古萩町) 25・9170 小児 いわたに(椿東) 24・2100
30日	●萩市地域福祉推進セミナー 「若年性認知症介護者の講演会」 (13:30~/市民館大ホール)	外科 都志見(江向) 22・2811 内科 市原(塩屋町) 22・0184 産婦人科 なかむら(熊谷町) 22・1557 歯科 井上(東田町) 25・1687
31日		外科 池本(玉江浦) 25・7575 内科 玉木(瓦町) 22・0030

## 阿北地区 休日当番医

AM8:30~PM5:30

16日@ 松井(下田万) [内外科] 08387・2・0345  
 23日@ 川上(川上) [内科] 54・2014  
 30日@ 弥富(弥富下) [内科] 08387・8・2311

※阿北地区(川上・田万川・むつみ・須佐・旭・福栄地域)

※小児科は 17、29 日以外、内科で対応します。

※夜間・休日当番医の診療時間は翌朝 8 時まで。

歯科は午前 9 時～正午。

※救急医療は急患のためのものです。

### ■当番医が緊急やむを得ず変わった場合

外科、内科、小児科、産婦人科は消防テレホンサービス(☎ 25・7474)、  
 歯科は萩市消防本部(☎ 25・2772)で確認してください。

# 秋の地魚 名勝 かつらぎ くら 【メジナ】

旨 9



くら（メジナ）を狙って毎年多くの釣り客が秋の島々に渡ります。磯釣り師にとっては憧れの魚なのに、一般消費者に馴染みがないのがこの魚の特徴。魚屋やスーパーの店頭に並ぶことも稀です。

この魚、夏場の暖かい時期には確かに独特の磯臭さがあり、それが敬遠される理由。ただし冬場の“寒メジナ”と呼ばれる頃になると、磯臭さは全く消え、脂も乗って大変美味となります。マダイやイサキと同様、皮と身の間には脂の層があって、この部分に旨みが凝縮されています。お勧めは「霜皮造り」、皮を残した身に熱湯をかけ、氷水で熱を取ってから刺身に引く料理法。マダイやイサキに、決して劣らない実力派です。

## 表紙 成人式(1月2日)



■人の動き(平成22年12月末日)  
 人口/54,965人(前月比-33) 男/25,249人(前月比-4)  
 世帯数/24,350世帯(前月比-19) 女/29,716人(前月比-29)  
 出生/26人 死亡/73人

## 慶弔だより

### お誕生おめでとう

赤ちゃん 保護者 住所



### ご結婚おめでとう

夫の氏名 妻の氏名 住所



### お悔やみ申し上げます

氏名 年齢 死亡日 住所



congratulation

congratulation

condolence

本人または親族の方の承認を得たもののみ掲載しています。  
 (敬称略) ※12月16日~12月26日受付分