

2012/平成24年

10月15日

# 萩

## 平成23年度 決算状況



着物ウィークin萩  
芸妓 つね桃(菊屋家住宅)

編集・発行/萩市総務部広報課  
〒758-8555 萩市大字江向510番地  
TEL 0838-25-3178 FAX 0838-26-5458  
ホームページ <http://www.city.hagi.lg.jp/>





東門

三階矢倉

時打矢倉

△復元模型(萩博物館蔵)



△東門跡・三階矢倉跡、手前には時打矢倉跡

# ひがしもんあと 東門跡と 三階矢倉跡の 石垣

やぐらあと  
**保存  
修理**

国指定史跡萩城跡は築城から400年が過ぎ、不安定な形状の石垣遺構が増えたため、平成29年度完了を目途に23年度から石垣の保存修理を行っていきます。

これは、平成19年度から21年度にかけて実施した石垣総合調査により、修復が急がれる4か所の石垣について保存修理を行うものです。1か所の修理期間は2年を予定しており、1年目は発掘調査と石垣の解体、2年目に積み直しを行う工程です。萩城跡東門跡・三階矢倉跡は、平

## 石垣保存修理現地見学会

石垣の構造を理解してもらうため、普段は見えない石垣の裏側まで見学することができます。また、石工(職人)が、一つひとつ丁寧に積み直していく熟練の技術を見学することができます。

■とき 10月20日(土) 午前10時～正午(雨天中止)  
■ところ 史跡萩城跡 東門跡・三階矢倉跡現地(指月小橋付近)

※現地周辺には駐車場はありませんので、市営指月第一駐車場(有料)等をご利用ください。  
※東門跡 正門である南門に対して、二の丸東側に建てられた裏門。なお、手前にある時打矢倉跡の石垣修理は平成22年12月に完了しました。

※申し込み不要です。動きやすい服装、運動靴で参加してください。

■問い合わせ  
文化財保護課(25・3654)

11月

から 柑きつ収穫支援事業を開始  
ゆずの収穫お手伝いします!

川上の「ゆず」は地域の特産品であり、また中山間地域の貴重な資源です。

ゆずの産地化を図るため、11月から柑きつ収穫支援を行う農業法人等に対して、補助を行います。

この事業は、労働力不足のため収穫されず、放置された園地が目立つため、ゆずの加工業者と連携して農業法人が収穫作業を支援するものです。

ゆずを出荷することが困難になった園地の所有者の方はお気軽にご相談ください。

■事業内容  
生産農家が高齢等により、収穫



川上地域のゆずの収穫



【主なゆず産地(作付面積)】川上17ha、須佐・田万川5ha、明木10ha

が困難となったゆず園地で地元農業法人等が収穫を行い、加工業者に出荷した場合に収穫した組織に補助金を交付。園地所有者には、果実の代金が支払われます。

■対象者 市内に住所のある農業生産法人、農業協同組合のゆず部会

■補助金額 収穫量1kgにつき35円(1kg以下の端数は切り捨て)

■収穫支援量 40t

■事業費 140万円

■申請方法 柑きつ振興課備付けの申請書を提出

■申し込み

柑きつ振興課(25・4192)

# 11月に 平安古伝建地区に まちづくり交流施設が オープン!!



旧児玉家屋敷跡の庭園と石橋

交流館



平安古重要伝統的建造物群保存地区鍵曲に位置する旧児玉家屋敷跡(旧富士通保養所臨海荘)の施設の一部を改修し、「平安古かいまがり交流館」として、11月1日から公開活用を始めます。

この施設は、萩まちじゅう博物館のサテライト(まちじゅうの展小室)として活用するとともに、庭園の整備を行い、平安古地区を訪れる方と地区住民の交流を図ります。

## 交流施設見学会

開館初日に、開館行事と見学会を行います。

- とき 11月1日(木)
- 午前10時 開館行事
- 午前11時～午後5時 一般公開・施設見学会(申込不要)
- ところ 旧児玉家屋敷跡(平安古145・1)
- 事業概要

- ▽ 事業費 3849万円(国の補助金968万円)
- ▽ 事業内容 旧保養所の母屋の一部および離れの改修工事、多目的トイレ新設、庭園整備など
- 開館時間 午前9時～午後5時
- 休館日 毎週水曜日、年末年始
- 駐車場 駐車スペースが限られますので、まあい(バス(東回り・長北医療センター下車)または旧田中別邸駐車場をご利用ください。

## 平安古伝建地区

東西約150m、南北約300m(面積4ha)の範囲で藩政期の地割りをよく留めており、毛利一門の右田毛利家(1万6000石余、現在の田中別邸)の下屋敷、寄組児玉家(3084石)、坪井九右衛門(157石)旧宅などの屋敷跡や鍵曲などが今も往時の面影を残しています。また、明治期に土族授産のために行われた夏みかん栽培発生地でもあります。

## 旧児玉家庭園

庭園の場所を幕末の絵図で見ると、児玉三郎右衛門の屋敷地にあたります。児玉家は萩藩の寄組で、当時は現在の平安古鍵曲の方を正面とする広大な屋敷地を構えていました。庭園はこの屋敷地の奥の方にあり、橋本川から水を引き入れる水路と笠山石の護岸と舟付場が設けられた池、この池に架かる石橋などが周囲の樹木などとともによく残されています。このような庭園は、舟入式池泉庭園と呼ばれ、かつては川沿いに数多く作られた武家屋敷の庭園の形式をよく残した貴重な遺構と言えます。

## 問い合わせ

まちじゅう博物館推進課  
(22・6450)



## 市長コラム

No.90

記録破りの暑さも和らぎ、朝夕は肌寒さを覚える季節となった。この10月1日に萩市の新条例が施行された。ひとつは「空き家等の適正管理に関する条例」。老朽化した空き家の倒壊等による危険を防止するため所有者に適正管理を求め、場合によっては「行政代執行」も辞さないとの自治体関与を定めている。

いまひとつは「花と緑のまちづくり条例」。花と緑を守り、育てていこうとする内容の条例。中には全国にも例のないユニークな条文もある。コンクリートブロック塀等をつくる性植物により被覆修景に努めようとするもの。少額であるが、補助制度も設けている。折しも大阪では建築家の安藤忠雄氏が、中心街のビルを植物で包ませようとの構想が話題を呼んでいる。ところで旧明経中のブロック塀がツタにより緑の塀に大変身。夏みかんや生垣の減少の中で緑の再生に貢献してくれるよう期待している。

前橋市・萩市友好都市提携10周年  
楯取素彦没後100年記念

# 前橋市と萩市を 結ぶ楯取素彦

## シンポジウム

10月3日、「前橋市と萩市を結ぶ楯取素彦」シンポジウムが萩博物館で開催され、東京在住で楯取家5代目当主の楯取能彦さんをはじめ、約80人の参加がありました。

第1部では、前橋市の細野初男副市長が前橋市の地勢や産業等について概要を説明され、次に「群馬県民がみた楯取素彦像」と題して群馬県立歴史博物館の手島仁学芸員による講演がありました。講演では、上州人と楯取との関係、特に近代群馬の三偉人として内村鑑三、新島襄に並んで楯取が挙げられていること、楯取の評価は戦前より戦後になって高まったこと、群馬県を日本屈指の養蚕県、教育県にし、群馬県で「名県令」、「大恩人」と称されている楯取の功績などについて話されました。

第2部のパネルディスカッションでは、楯取という人物から何を学び、今後にどう生かしていくべきかとの提起・議論がありました。行政の立場から、野村市長は「教育と産業の振興は、毛利家以来の伝統・精神である。伝統



「まちづくりは、ひとづくり」

左から、細野前橋市副市長、野村市長、手島学芸員

が薄れつつあるが、教育をしつかりし人材を育てたい」、前橋市副市長は「楯取の精神を引き継ぎ、これからの市の計画策定には、人づくりに重点をおいて取り組みたい」と述べられました。また、手島学芸員は「全国的に楯取は積極的に評価されていない。至誠や志といった精神面から、埋もれた人物を掘り起こすことが、教育の体制や地域の衰退を変える手段となるかもしれない」と語られました。

ディスカッションは、楯取が実践した「ひとづくり」がすべての原点であり、これがなければ、まちづくりも産業も成り立っていかないとすることを考えさせるものとなりました。

# 東京築地に萩市の アンテナショップが オープン！

東京都の築地場外市場に萩市、宇部市が自治体の枠を越えて連携したアンテナショップ「萩と宇部のおいしい魚屋 Bucchine (ブッチーネ)」が9月27日にオープンしました。

これは地域活性化コンサルティング合同会社五穀豊穡との連携により実現したもので、店名は、山口弁の「ぶちいいね」をイタリア風にアレンジしたものです。

オープンングセレモニーでは、野村市長が「萩には250種を超える豊かな漁場も近く、雑魚にもおいしい魚があるので、この店を通じて首都圏の皆様にお届けしたい」とあいさつ。東京在住の萩愛好家からなるボランティア集団「萩大志館」の協力のもと、金太郎のオリブオイル漬けの無料試食などがあり、多くのお客で賑わいました。

店内では、漁港から直送された萩市のアマダイ、金太郎等の鮮魚や宇部市の鮮魚をはじめ、醤油や蒲鉾等さまざまな特産品が並びます。また、鮮魚のおいしい食べ方や魚の特性、生産者の思いなどを消費者に届けます。

■営業時間 午前6時～午後3時  
■場所 東京都中央区築地4丁目



アマダイ、イトヨリなど萩の鮮魚が並び



大勢の人で賑わったオープンング

(地下鉄日比谷線築地駅から徒歩5分)  
■定休日 毎週日曜日、市場の定休日  
■問い合わせ  
経済再生・企業誘致推進課  
(25・3811)

# 山口県消防操法大会で 2チームが優勝!!

9月15日、山口市で開催された山口県消防操法大会で、萩市の明倫第一分団（基本操法・ポンプ車の部）、大島分団（基本操法・小型ポンプの部）が優勝、むつみ方面分団（基本操法・小型ポンプの部）が3位と好成績を収めました。

大会は、消防操法の技を競い合うだけでなく、技術の向上や消防の土気・連帯意識を高めるために開催されています。



**基本操法・ポンプ車の部**  
優勝 明倫第一分団

▷後列左から、柴田敏行、原田剛、山根勝美総括団長、吉村泰憲分団長、永田裕貴▷前列左から、吉賀健二、石永宗昭、川畑 充



**基本操法・小型ポンプの部**  
優勝 大島分団

▷後列左から、松原優、長岡榮治分団長、山根勝美総括団長、國光哲也▷前列左から、西村淳一、井本敬吾、田中太郎



**基本操法・小型ポンプの部**  
3位 むつみ方面分団

▷後列左から、末成豊司、西村宗吉方面団長、山根勝美総括団長、蛭川大介▷前列左から、鮎川栄作、藤井智也、堀稔男

## 全国大会入賞おめでとう

### 国民体育大会 ぎふ清流国体(岐阜県)

水泳(9月15日~17日)

[少年女子 B] 400m リレー

山口県選抜 7位

國廣 桃子 (萩高1年、椿)

### カヌー(9月30日、10月2、3日)

[成年女子] ワイルドウォーター  
(スプリント) 3位、(1500m) 3位

佐々木 智美 (土原)

[成年男子] ワイルドウォーター  
(スプリント) 3位、(1500m) 4位

高橋 怜也 (川上)

[成年男子] スラローム  
(15ゲート) 3位、(25ゲート) 5位

市場 大樹 (川上)

[成年女子] スラローム  
(15ゲート) 4位、(25ゲート) 8位

村山 夏美 (椿東)

### バレーボール(10月5日~8日)

[少年女子] 誠英高校 2位

近藤 美咲 (誠英高校3年、萩東中卒)

### 全国選抜フットサル大会(北海道)

(9月15日~17日)

山口県選抜 3位 伊藤 新 (平安古町)

## 全国大会出場おめでとう!



萩高校 合唱部(56人) 予選の中国ブロック大会で金賞および最優秀賞(教育長賞)を受賞し、2年ぶり3回目の出場。

全日本合唱コンクール全国大会  
高等学校部門 (10月27、28日 鹿児島県)



小谷 優太  
(三見小4年)



福永 夏生  
(椿西小5年)

日整全国少年柔道大会  
山口県選抜・団体  
(10月8日 東京都)

# 秋の花いっぱいコンクール受賞者決定!

9月19日から21日にかけて、萩市花と緑のまちづくり推進協議会が審査した結果、受賞者が決まりました。

## ◆学校花壇の部 (応募28件)

- 【金賞】 多磨小学校
- 【銀賞】 椿東小学校、小川小学校、越ヶ浜小学校
- 【銅賞】 大井中学校、椿西小学校、白水小学校、見島小学校

## ◆地域・職域団体の部 (応募13件)

- 【金賞】 吉部福寿会 (むつみ)
- 【銀賞】 白水しらみずクラブ、高俣福寿会 (むつみ)
- 【銅賞】 川上地域子ども会育成連絡協議会、八幡区自治会 (田万川)

## ◆萩モデル花壇】萩公共サービス (ウエ

ルネスパーク花壇・サンライフ萩花壇・市民館花壇・松陰神社前花壇・萩駅前



「学校花壇の部」多磨小学校  
サルビア、マリーゴールド、ポチュラカなど



「地域・職域の部」吉部福寿会  
サルビア、マリーゴールド、ケイトウなど

ロータリー花壇)、萩やすらぎ苑

## ◆個人の部 (応募5件)

- 【ダイヤモンド花壇】 佐々木輝雄 (今古萩)
- 【金賞】 柴田静江 (須佐)
- 【銀賞】 増野一枝 (椿東)
- 【銅賞】 原田好里 (須佐)

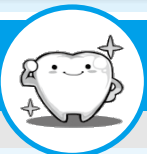
## ◆ガーデニング・プランター部門 (応募4件)

- 【金賞】 増野絹枝 (椿東)
- 【銀賞】 中村正博 (椿東)
- 【銅賞】 関屋俊文 (椿)

◇年間最優秀花壇】柴田静江、増野絹枝

※ダイヤモンド花壇は過去に金賞受賞した花壇で、誰もが認める秀でた花壇 ※萩モデル花壇は特に優れた模範的花壇

# 歯・口の疾患が全身疾患のもと



むし歯や歯周病は  
口の中だけの病気?

むし歯はむし歯菌が食べかすからつくる酸が歯の硬組織(エナメル質や象牙質)を溶かす病気で、進行すると歯の中の神経(歯髄)を刺激して痛み出したり、歯が欠けたり、むし歯菌が奥深く進行すると根の病気を起こします。

歯周病は歯と歯ぐきの境目にしたまったプラークが原因となって歯周組織(歯根膜や歯槽骨など)を破壊する病気で、進行すると歯ぐきが腫れたり、膿が出たり、歯がグラグラしたり、最後には歯が自然に抜けてしまいます。

むし歯や歯周病は口の中だけの病気とは思っていませんか?特に歯周病は最近の研究によって口の中の病気にとどまらず、全身にも悪影響を及ぼしていることがわかってきました。

## 歯周病が全身に及ぼす影響は?

歯周病が全身に影響を及ぼす理由の一つは「歯周病菌が血液に入り込んで全身に運ばれる」からと考えられています。白血球には侵入した細菌を食べてしまう働きがあるため、血液の中には本来無菌なのです。しかし、一部の歯周病菌はふつうの細菌

より白血球の攻撃に対して抵抗の強いものがあるため、しばらくは生き残っています。そして運ばれた先で有害な活動をします。

また歯周病菌のつくる物質が、ヒトの活動に必要な物質を体内でつくる邪魔をしたり、逆に悪影響を及ぼす物質を作るのを助けたりします。

現在では動脈硬化、虚血性心疾患、脳梗塞、感染性心内膜炎といった循環器系の病気、誤嚥性肺炎や早産、未熟児、糖尿病などと歯周病が関連性が高いということが明らかになっています。

## 口腔ケアを しっかりおこないましょう

歯周病が進行して歯ぐきから出血するということは、それは単に血液の出口としてだけではなく歯周病菌が血管へ侵入する入口でもありま

す。口腔ケアをしっかり行うことで、口の中にある細菌の数を減らすことができます。さらには、歯周病菌が体内へ侵入して全身の疾患を引き起こすことを予防することにつながります。

萩市歯科医師会・阿武歯科医師会



## 新しい外国語指導助手(A・L・T)が着任

外国語指導助手として新しく3人が萩市に着任しました。2学期から市内の小中学校で、英語や外国語活動の授業だけでなく、国際理解教育や運動会などの学校行事にも参加しています。

左から、フオスター・エリザベス(出身：イギリス、担当：萩・川上・旭地域)、ディクソン・ジョシユア(アメリカ、萩地域)、アレン・サラ(アメリカ、田万川・須佐地域)。

萩市には、今回着任した3人を含め、6人のA・L・Tが各地域に派遣されています。全員萩市内に住み、日本の生活や文化についても学んでいます。



Elizabeth

Joshua

Sarah

## 萩八景遊覧船 乗船客20万人突破!

萩八景遊覧船(堀内)の乗船者が、9月28日、20万人を突破しました。萩八景遊覧船は、萩開府400年を契機に水の都「萩」の景観を水辺から楽しんでもらうため、

平成16年7月に運航を開始。以来8年2か月での記録で、これは平成21年4月の10万人よりも早いペースです。

市では、観光バスの団体客が一度

に乘船できるよう、運航期間外の12月〜2月(予定)に棧橋を増設して、現在3か所ある発着場を4か所に増やします。



20万人目は、東京都からの観光客、吉田さん親子

## 各種イベントが大盛況

9月30日〜10月8日にかけて、さまざまなイベントが催されました。

「着物ウィーク in 萩」の開催に併せ、着物に関連したイベントや城下町のライトアップ等があり、日常とは違った和の空間や幻想的な世界をつくり出し、訪れた人を魅了しました。また、萩・田町萩焼まつりが開催され、商店街が賑わいをみせました。

### 10月1日〜8日 着物ウィーク in 萩(菊屋横町)



9月30日、ピストルバルブによる演奏(晋作広場)、萩青年会議所

### 10月5日〜7日、萩・竹灯路物語、竹トンネル(晋作広場)

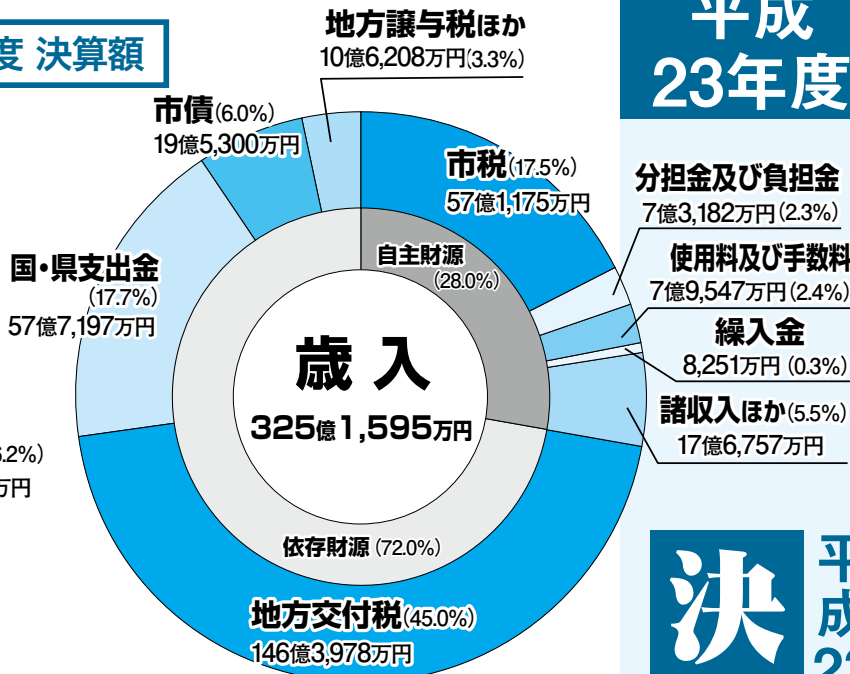
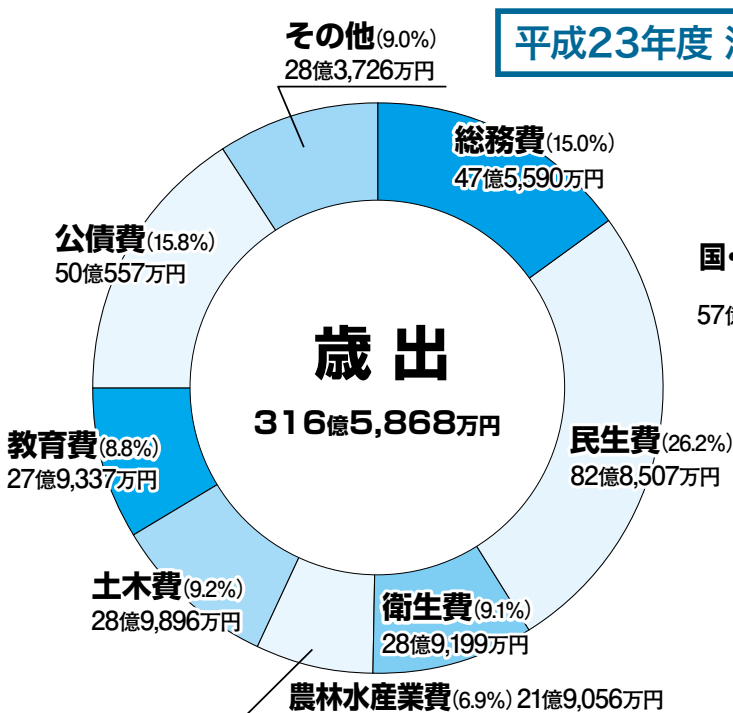


10月5日〜8日 萩・田町萩焼まつり



10月6日〜7日、<sup>あんどん</sup>夢行灯(萩城跡外堀周辺)、萩商工会議所青年部

## 平成23年度 決算額



# 決算状況

平成23年度の各会計の決算が確定しました！

### 一般会計の決算概要

平成23年度の一般会計当初予算は、通年予算として324億円を計上しました。その後、「住民生活に光をそそぐ交付金」を基金化して活用した事業、国の補正予算に呼応した事業（農業生産法人が大規模な畜舎等を建設する事業への補助、有事の際に安全かつ効率的に防災活動が行えるよう資機材等を整備する事業、消防救急無線をデジタル化するための事業、小中学校施設の耐震化事業など）を実施するため、6回の追加補正を行い、これに平成22年度からの繰越明許費を加えた最終予算額は、364億1838万円となりました。

これに対する決算額は、歳入が325億1595万円、歳出が316億5868万円となり、新市施行後最大の決算規模であった昨年度と比べると、歳入が8.1%減少、歳出が7.8%減少しました。

歳入から歳出を差し引いた収支は8億5727万円となり、これから繰越明許費の財源として平成24年度へ繰り越した額2億8292万円を

歳入から歳出を差し引いた収支は8億5727万円となり、これから繰越明許費の財源として平成24年度へ繰り越した額2億8292万円を差し引いた実質収支は、5億7435万円の黒字となりました。

差し引いた実質収支は、5億7435万円の黒字となりました。

### ○歳入の状況

歳入は、前年度に比べ28億7057万円減少しました。

減少の主な要因は、国の経済対策に伴う経済危機対策臨時交付金事業、公共投資臨時交付金事業およびきめ細かな臨時交付金事業の終了に伴う国庫支出金の減少、大規模事業の終了に伴う市債の発行抑制です。

一方で、普通交付税は、国の政策的な特例加算などの増額要因により微増しました。

市税は、法人市民税、軽自動車税、たばこ税、入湯税が増加しましたが、全体的には人口減少、景気低迷による給与所得等の減少、地価下落等から減少しました。

なお、市税のうち入湯税および都市計画税は目的税であり、都市計画事業など一定の事業の費用とするため課税されます。

入湯税の決算額5101万円は、平成23年度に実施した環境衛生施設や観光施設の整備、観光の振興に要する経費に使われました。

また、都市計画税の決算額4億563万円は、平成23年度に実施した公園事業、街路事業、公共下水道事業および以前に実施した事業の財源として借り入れた市債の返済に使われました。

### ○歳出の状況

歳出は、前年度に比べ26億6742万円減少しました。

減少の主な要因は、歳入の状況と同様に、国の経済対策に伴う事業等の減少、大規模な建設事業の終了です。

目的別でみると、農林水産業費では、漁港整備等の事業費が減少しました。教育費では、大島小中学校、図書館・児童館等の大規模建設事業費が前年度に終了したことにより大きく減少しました。

また、性質別で見ると、義務的経費のうち扶助費が引き続き増加（2億2526万円）する一方で、人件費（△2億6221万円）、投資的経費（△31億6868万円）は減少しました。

投資的な経費が減少する中でも、学校施設の耐震化事業、防災活動・



# 一般会計

■問い合わせ 財政課 (25・3682)

避難所用の資機材整備、老朽化した橋りょうの改修事業など、生活の安心・安全を守る事業は積極的に実施しました。

## 平成23年度に実施した主な事業

■総合窓口ワンストップ化推進事業 (総務費) 4372万円

市民への窓口サービスの向上と業務効率を高めるため、本庁の市民総合受付窓口と電話案内のワンストップ化を実施

■2011山口国体準備事業 (総務費) 1億3068万円

「おいでませ！山口国体」萩市実行委員会の運営、卓球台等の競技用具およびカヌーコースを整備

■地域見守りネットワーク整備強化事業 (民生費) 1712万円

要援護者リストデータベースの作成、地域見守りネットワーク会議の開催、町内会等による福祉活動への支援、徘徊・見守りネットワーク構築推進会議の設置、交流活動拠点整備、戸別訪問ごみ収集用軽トラックの購入等

■保育園改修事業 (民生費)

2562万円

須佐・あさひ・福川保育園の外壁、屋根、床等の改修工事や、土原・椿・三見保育園の空調設備、トイレの改

修工事を実施

■萩地域医療再生協議会運営事業 (衛生費) 3960万円

医師臨床研修、医学生実務研修等の受入れ、講演会の開催、医療機能調査、救急センター等の実施設計、医療従事者確保のため開業・就業・修学資金を補助

■萩・長門清掃一部事務組合負担金事業 (衛生費) 2億4225万円

萩市と長門市で構成する「萩・長門清掃一部事務組合」に対し、新清掃工場建設事業に係る経費を負担

■櫃島地域間交流施設整備事業 (農林水産業費) 1513万円

農業体験ができる宿泊施設を整備

■維新胎動の地「萩」演出事業 (商工費) 1171万円

維新の志士などに扮した観光パフォーマーを配置し、公開文化財施設内等での観光案内や観光地での写真撮影等に応じたり、観光施設やイベントで「萩」を演出

■観光施設維持管理および施設整備事業 (商工費) 1億5719万円

温泉、キャンプ場、海水浴場、公衆便所等の観光施設の維持管理および観光遊覧船航路浚渫工事、夏木原交流施設改修、はぎ温泉予備ポン

プ購入、田万川温泉第2泉源整備、むつみ昆虫王国かぶと虫ドーム改修など観光施設を整備

■中央公園整備事業 (土木費) 7541万円

老朽化したテニスコートを人工芝に張り替え4面を整備、夜間も利用できるよう照明灯を設置

■無田ヶ原口団地C棟整備事業 (土木費) 2億2685万円

平成19年度のB棟の完成に引き続き、無田ヶ原口団地C棟(1棟20戸、4階建)を整備

■消防救急無線デジタル化整備事業 (消防費) 512万円

消防救急無線をアナログ方式からデジタル方式に移行するための実施設計

■非常備消防施設維持事業 (消防費) 6481万円

消防団車両3台を更新、相島地区に林野火災用防火水槽、大井地区に消防防災サイレンを整備

■須佐田万川学校給食共同調理場整備事業 (教育費) 9504万円

老朽化した須佐および田万川の学校給食共同調理場を、新たに須佐田万川学校給食共同調理場として須佐地域の育英小学校内に整備

■小中学校耐震化事業 (教育費) 4674万円

屋内運動場(椿東・白水・大井・小川・多磨・弥富小、田万川・須佐中)、校舎(福川小、川上・須佐中)の耐震診断等を実施

■総合研修施設(萩青年の家)改修事業 (教育費) 8991万円

「山口県萩青年の家」の改修を行い、宿泊研修施設「萩セミナーハウス」を整備

## 市債残高の状況

市債残高の圧縮を基本に予算編成し、市債発行を抑制したことなどにより、全会計の市債残高の合計額は前年度に比べ31億6858万円減少しました。合併年度の平成16年度に比べ約179億円減少しています。

一方で全会計の基金残高(現物含む)は、平成23年度末で132億7170万円となり、平成16年度末に比べ約22億円増加しており、健全な財政運営を続けています。

会計名	現在高
一般会計	352億1,853万円
住宅新築資金等貸付	34万円
国民健康保険(直診勘定)	1億1,783万円
介護保険事業(保険事業勘定)	4,085万円
簡易水道	16億250万円
公共下水道	73億3,073万円
特定環境保全公共下水道	3億8,626万円
農業集落排水	35億6,110万円
漁業集落排水	17億2,473万円
林業集落排水	1,027万円
特定地域生活排水	1億765万円
個別排水	5,972万円
合計	501億6,051万円

平成24年5月31日現在

# 特別会計

財政の健全性に関する比率の公表

# 決算状況

## 特別会計の決算概要

15ある特別会計の決算状況は左表のとおりです。各会計とも収支は、0または黒字となりました。

## ○各特別会計の状況

簡易水道事業および各下水道事業

会計名	歳入		歳出	差引
		うち一般会計繰入金		
住宅新築資金等貸付	232万円	—	184万円	48万円
土地取得	6,090万円	—	6,090万円	0
国民健康保険(事業勘定)	76億7,232万円	4億9,429万円	76億7,232万円	0
国民健康保険(直診勘定)	4億1,163万円	4,635万円	4億1,163万円	0
後期高齢者医療	7億7,759万円	2億3,596万円	7億6,246万円	1,513万円
介護保険(保険事業勘定)	61億3,412万円	10億7,184万円	60億8,041万円	5,371万円
簡易水道	3億6,078万円	1億2,432万円	3億6,078万円	0
公共下水道	12億8,930万円	6億1,160万円	12億8,930万円	0
特定環境保全公共下水道	9,761万円	7,354万円	9,761万円	0
農業集落排水	9億8,869万円	4億74万円	9億8,869万円	0
漁業集落排水	3億4,049万円	2億172万円	3億4,049万円	0
林業集落排水	282万円	230万円	282万円	0
特定地域生活排水	4,488万円	2,803万円	4,438万円	50万円
個別排水	1,227万円	920万円	1,227万円	0
駐車場	1,651万円	16万円	1,651万円	0
合計	182億1,223万円	33億5万円	181億4,241万円	6,982万円

は、公営企業会計であるため、当該事業にかかる経費を主に使用料等の収入でまかなって住民サービスを提供する特別会計です(一部、繰出基準による一般会計の義務負担があります)。収入が不足するため、一般会計から多額の赤字繰り入れを行っている会計もあります。

## 財政の健全性に関する比率の公表

「地方公共団体の財政の健全化に関する法律」に基づき、地方公共団体の財政の健全度を計る「健全化判断比率(4指標)」と「資金不足比率」をお知らせします。

「健全化判断比率」は下表のとおりで、いずれの数値とも早期健全化基準を下回っています。

「資金不足比率」についても、公営企業の各会計とも資金不足は生じていません(表は省略)。

どちらの比率からも萩市の財政は

## ●健全化判断比率(4指標)

- ①**実質赤字比率** 一般会計の赤字の程度を示す指標で、赤字の場合に表示されます。
- ②**連結実質赤字比率** 一般会計実質赤字額に全会計の赤字額を合算し市全体の赤字の程度を示す指標で、赤字の場合に表示されます。
- ③**実質公債費比率** 借入金の返済額の大きさを、財政規模に対する割合で表したものです。
- ④**将来負担比率** 借入金など現在抱えている負債の大きさを、財政規模に対する割合で表したものです。

健全化判断比率(4指標)	H24年度公表比率	H23年度公表比率	H22年度公表比率	H21年度公表比率	早期健全化基準	財政再生基準
①実質赤字比率	—	—	—	—	12.47%以上	20%以上
②連結実質赤字比率	—	—	—	—	17.47%以上	30%以上
③実質公債費比率	11.4%	12.4%	14.0%	15.0%	25.0%以上	35%以上
④将来負担比率	48.1%	62.3%	104.4%(79.5%)	119.9%(85.7%)	350.0%以上	

※各年度公表比率は、前年度決算に基づく数値です。①②は、決算の実質収支が黒字で、その他の会計で資金不足が生じていないため、「—」と表示しています。  
 ※④の将来負担比率の( )内は平成23年度に国の見解が変更され、修正を行う前の数値です。

健全段階にあると言えます。詳しい内容は、市役所本庁の市政情報コーナー、各総合事務所地域振興部門、または萩市ホームページで見ることができます。  
**■問い合わせ**  
 財政課(25・3682)

## 萩市水道事業会計

### 収益的収支

水道料金 5億5,660万円
他会計負担金等 9,723万円
その他 3,073万円
<b>収入=6億8,456万円</b>

施設維持管理費等 4億2,291万円
支払利息 6,691万円
減価償却費 1億8,721万円
<b>支出=6億7,703万円</b>

当年度  
純利益  
753万円

### 資本的収支

企業債 6,480万円
国県補助金 3,398万円
他会計負担金等 2,953万円
不足額1億1,697万円は、 損益勘定留保資金等で 補填
<b>収入=1億2,831万円</b>

上水道建設改良費 6,126万円
簡易水道建設改良費 6,903万円
上水道企業債償還金 6,200万円
簡易水道企業債償還金 5,299万円
<b>支出=2億4,528万円</b>

水道は、私たちの暮らしに欠くことのできない大切な施設です。水道事業は法律で独立採算制となっており、経費は皆さんが支払われた水道料金でまかなわれています。

平成23年度の決算状況は、前年度と比較して使用水量は減少しましたが、平成23年10月から実施した料金改定や経費の節減など財政運営の健全化に努めた結果、753万円の純利益を計上しました。

上水道の建設改良事業では、川島・河添・堀内地区等で配水管等の整備改良工事を実施し、管網の整備に努めました。

簡易水道では、昨年引き続き木

間地区において、配水管布設工事を実施し事業が完了したほか、相島地区においても、ろ過施設等老朽施設の更新事業が完了しました。

市では、厳しい経営環境の中、効率的な財政運営に努め、安定した給水を図り、健康で文化的な生活を送れるよう取り組んでいきます。

■問い合わせ  
水道管理課（25・3390）



## 萩市病院事業会計

### 収益的収支

診療収入等 20億7,143万円
補助金 4億6,527万円
その他 2,887万円
<b>収入=25億6,557万円</b>

診療材料・ 医療機器保守等 22億343万円
支払利息 7,151万円
減価償却費等 2億8,414万円
<b>支出=25億5,908万円</b>

収支差額  
649万円

### 資本的収支

負担金 1億500万円
企業債 3億5,220万円
出資金 199万円
補助金 5,139万円
不足額1億3,279万円は、 損益勘定留保資金等で 補填
<b>収入=5億1,058万円</b>

企業債償還金 2億3,581万円
建設改良費 4億756万円
<b>支出=6億4,337万円</b>

市民病院は、平成12年4月の開院以来、12年が経過しました。

平成23年度の決算概況は、入院患者数が延べ3万549人、外来患者数が過去最高の延べ7万2230人で、この結果、収益的収支は649万円と、2年連続の単年度黒字を計上しました。

前年度と比べ入院が638人、外来は2310人増加しました。救急車による搬入患者数は609人で前年度に比べ2人増加、手術件数は499件で前年度に比べ34件増加しました。

建設改良事業については、電子カルテやX線テレビシステム等の医療

機器の更新、職員駐車場の購入を行いました。

引き続き、萩市民病院改革プランにおける経常黒字化を目指し、地方公営企業の基本原則である経済性を発揮するとともに、県の保健医療計画に公の役割として記載されている「急性心筋梗塞に対する急性期医療」の機能や、「がん」「糖尿病」「救急医療」「へき地医療」「小児医療」など地域で求められる役割を担い、萩保健医療圏で唯一の公立病院として、住民の福祉増進に寄与できるように取り組んでいきます。

■問い合わせ  
萩市民病院（25・1200）

# 心筋梗塞は突然やってくる！

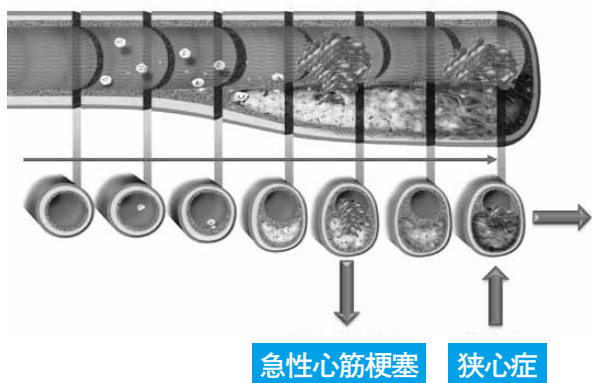


萩市民病院  
医師：藤村 達大  
専門 内科・循環器科

## 心筋梗塞とは

心臓は全身に血液を送り出すポンプの働きがあります。その心臓が動くために心臓自身にも血液を送り出しています。その送り出す血管は3本あり、心臓を覆うような形になっています。その形が王様の冠に似

### 急性心筋梗塞



ATIS(アテローム血栓症)は、アテローム硬化性のプラークの破綻を契機に、血小板に富む血栓が集積し、虚血または閉塞を招く疾患です。これは、やがて不安定狭心症、心筋梗塞(MI)、脳梗塞などを引き起こします。

ていることから冠動脈と呼ばれています。

この血管が細くなると狭心症、詰まってしまふと心筋梗塞になります。心筋梗塞は怖い病気で、かかる30〜40%の方が亡くなります。多くは病院にたどり着くまでに亡くなり、たどり着いたとしても10%の方が亡くなってしまいます。

## 心筋梗塞発症のしくみ

心筋梗塞発症のしくみは大きく分けて二つに分かれます。一つは徐々に血管が細くなり、狭心症を伴って心筋梗塞になる場合と、もう一つは突然、何の前触れもなく心筋梗塞を発症する場合です。

後者の方は血管の細さが通常の血管の半分くらいになったとき、最も血管内の粥腫(血管内の油・血管のゴミのようなもの)が多くなり、それが破裂して詰まるためといわれています。これは何の前触れもない

め、夜まで元気だったのに朝亡くなっておられた」とか、歩いていて(もしくは車を運転していて)突然胸の苦しみを訴えられ、救急車で病院に行ったけど間に合わなかったなどの事態を引き起こしてしまいます。

この二つのしくみで多いのは圧倒的に後者です。

## 検査・治療の発達

では、その心筋梗塞・前疾患の狭心症を事前に検査するにはどうしたらいいのでしょうか。検査は、からだを傷付けない非侵襲的な検査である運動負荷心電図検査・負荷心筋シンチ検査・冠動脈CT検査等と、からだに痛みを伴う侵襲的な検査である心臓カテーテル検査があります。

特に近年、冠動脈CT検査の精度が上ががり、冠動脈をより詳細に評価することが可能になりました。また、心臓カテーテル検査も以前は足の付

け根からマジックの芯くらいの管を入れて検査をしていましたが、現在は手首からポールペンの芯くらいの管で、よりからだに負担の少ない低侵襲な検査が行えるようになっていきます。

使用している材料も情報と流通の発達によって、全国どこでも同じ材料を使用することが可能です。

## 心筋梗塞をきたさないために《予防》

狭心症・心筋梗塞をきたす原因はほとんどが動脈硬化です。動脈硬化とは動脈が硬くなってしまふことですが、その原因は喫煙・高血圧・糖尿病・脂質異常(コレステロール高値・中性脂肪高値)・年齢的変化といわれています。

健康診断や人間ドックで異常が見つかった際には、お近くの医療機関を受診していただき、速やかに治療をお勧めします。

# HAGI 情報 案内板

## Ask

問い合わせ  
電話番号(代表)

本庁	0838-25-3131
川上総合事務所	0838-54-2121
旭総合事務所	0838-55-0211
福栄総合事務所	0838-52-0121
むつみ総合事務所	08388-6-0211
須佐総合事務所	08387-6-2211
田万川総合事務所	08387-2-0300

## お知らせ

### やすらぎ苑にテーブル、いす等を設置

萩やすらぎ苑斎場では、市民からの要望に応え8月下旬に、正座できない方など施設利用者の利便性向上のため、待合室にテーブル10台、いす60脚、待合ホールには広さ約3.5畳の畳を設置しました。また、施設内に段差解消プレートを設置するなど、高齢者や車いす利用者等に配慮した施設づくりを行っています。

■総事業費 約209万円

### ①問い合わせ

環境衛生課 (25・3341)

### 市有地等を一般競争入札で売却します

市では、市有財産の有効活用を図るため、遊休市有地等の売却を行います。

■申込期間 10月16日～29日

※10月16日から監理課で配布する入札説明書・申請書(萩市ホームページからもダウンロード可)をご覧ください。

物件①・②・③は田万川総合事務所地域振興部門、物件④はむつみ総合事務所地域振興部門でも配付します。

■入札日 11月7日(水) 物件① 午前9時30分、② 10時30分、③ 11時30分、④ 午後1時45分

■入札会場 市役所大会議室

※物件の事前確認は10月29日までに行ってください。

### ①問い合わせ

物件①・②・③ 田万川総合事務所地域振興部門 (08387・2・0300)、④ むつみ総合事務所地域振興部門 (08388・6・0211)  
入札に関する事 監理課 (25・3474)

物件	所在	面積	最低入札価格
① わらび台住宅用地	下田万字大堤551番3	268.00㎡	2,116,128円
② 旧田万川学校給食共同調理場(土地・建物)	下田万字養光院851番2	土地:1038.49㎡ 調理場:220.34㎡ 車庫:15.40㎡	5,275,531円
③ 旧田万川学校教職員住宅(土地・建物)	下田万字堤1291番2	土地:225.16㎡ 居住:78.34㎡ 物置:3.30㎡	2,859,533円
④ むつみ菜園付住宅地	高佐下字飯又2572番173	1065.00㎡	3,195,000円

## エコプラザ・萩情報 (24・5300)

### ○不用品活用銀行

■おゆずりします

五月人形、押入れタンス、制服(萩西中・女子)、中型冷蔵庫、木製シングルベッド、鳥の剥製、エレクトーン、スタッドレスタイヤ・ホイール(4本)、カメラ防湿庫

■おゆずりください

扇風機(大)、制服(萩東中・男子)、野球のユニフォーム(萩東中)、自転車(中学生用)、かばん(萩東中)、チェンソー、チャイルドシート、炊飯器、プラレール、二段ベッド

◆登録は3か月間。登録者と直

接交渉していただきます。希望者は、エコプラザ・萩へご連絡ください。成立した場合や登録を取り消される場合もご連絡ください。

### ○リサイクル講座

○クリスマス小物作り講座

■とき 11月11日(日) 午前10時～正午

■内容 古布を使ったクリスマス小物作り

■参加料 100円(材料費別)

■定員 10人

▽申込先 エコプラザ・萩

◎休館日 毎週水曜日、毎月第2木曜日

### 萩・長門峡観光遊覧船乗船者へもみじ苗木プレゼント

萩・長門峡観光遊覧船では、秋の観光シーズンとなる11月1日から、乗船された先着300人の方に、もみじの苗木をプレゼントします。

■運航 11月30日まで、午前9時～午後4時(受付は午後3時まで)

※水位や天候等により運休と

なる場合があります。乗船予定の方は、当日運航状況等を乗場へご確認ください。

### ■乗船料

○佐々連コース(約50分) 大人1200円、小学生以下600円

○重堀岩コース(約90分) 大人2000円、小学生以下600円

### ①問い合わせ

萩・長門峡観光遊覧船乗場 (090・4104・4924)

# お知らせ



## 事業主の皆さんへ 個人住民税の特別徴収 をお願いします

「特別徴収」とは  
事業所等が、従業員の毎月  
の給与から住民税を徴収して  
市等に納める方法です。

原則として、事業所は毎月  
従業員に支払う給与から個人  
住民税を特別徴収（天引き）  
して、住民税納税者（従業員）  
に代わって納めていただくよ  
うに地方税法と市の条例で定  
められています。

### ■特別徴収にすると

○所得税の源泉徴収の手続き  
とは違い、事業者の税額計算  
は不要です（税額計算は市が  
行います）。

○毎年5月に、税務課から事  
業者（給与支払者）に確定し  
た税額を記入した納付書と通  
知書を送ります。通知書には  
個人ごとに月割りした税額を  
お知らせしていますので、そ  
の税額を毎月の給与から天引  
きして、翌月の10日までにま

とめて納めていただきます。

### 【従業員（納税者）】

○金融機関や市の窓口に出向  
く手間が省けます。

○1年分の住民税を12回に分  
けて納めるので、普通徴収（納  
期が年4回）に比べて1回の  
負担が少なくなります。

### ■特別徴収の申し込み

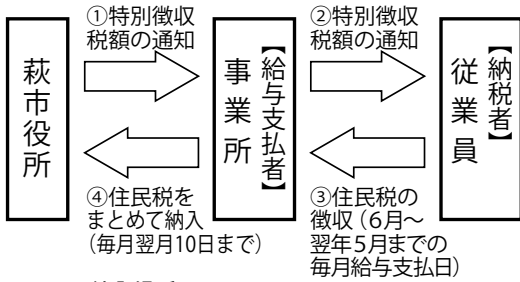
年度途中からでも特別徴収  
への切り替えは可能で、随時  
受け付けています。事業主の  
方のご理解とご協力をお願い  
します。

詳しくは税務課へご相談く  
ださい。

### ①問い合わせ

税務課（25・3136）

## ■特別徴収による納税の仕組み



※納入場所  
市の窓口、指定金融機関、収納代理金融機関

## イベント用仮設ステー ジ等を購入

須佐地域ふるさとづくり協  
議会では、自治総合センタ  
ーの宝くじ収益金で行われるコ  
ミュニティ助成事業でイベン  
ト用の仮設ステージと机50台  
を購入しました。

### ①問い合わせ

須佐地域ふるさとづくり協  
議会事務局（08387・6・2  
310）

## 「公益信託はぎ大学支援 市民基金」への寄付に ご協力を

公益信託はぎ大学支援市民  
基金運営委員会では、山口福  
祉文化大学の留学生支援を目  
的に「公益信託はぎ大学支援  
市民基金」への寄付を募集し  
ています。

この基金は、経済的な理由  
で修学が困難な市内の留學生  
に対して、市民基金から奨学  
金を給付し、安心して大学生  
活を送ることができるよう支  
援するものです。

■寄付金（1口） 個人30  
00円、企業・団体1万円

## 行政相談週間が 始まります

### ■各地域の行政相談員

地域	行政相談委員	連絡先
萩	永田 誠 <small>まこと</small>	22・4151
	河村 正史 <small>まさし</small>	27・0872
川上	神崎 勝代 <small>まさよ</small>	54・2168
田万川	宮本 英次 <small>ひでつぐ</small>	08387・2・0329
むつみ	小野 良夫 <small>よしお</small>	08388・8・0556
須佐	廣田 欽哉 <small>きんや</small>	08387・6・2434
旭	藤本 肇 <small>はしめ</small>	55・0770
福栄	加藤 善隆 <small>よしかた</small>	52・0950

10月15日～21日は「行政相  
談週間」です。  
役所の仕事（国、独立行政  
法人、特殊法人、都道府県・  
市町の仕事のうち、国から受  
託している仕事）に関するこ  
とで、ご不明な点は各地域で

開設される定例相談所やお近  
くの行政相談委員へご相談く  
ださい。相談は無料で、秘密  
は堅く守られます。  
①問い合わせ  
市民活動推進課  
（25・3373）

## ■寄付金の振込先

	金融機関名	種別	口座番号
①	郵便局	-	01330・2・64098
②	山口銀行萩支店	普通	6191006
③	萩・山口信用金庫	普通	0438892
④	あぶらんど萩農協	普通	4061908

■口座名義「はぎ大学支援市  
民基金」

## ①問い合わせ 企画課（25・3569）、萩 商工会議所（25・3333） 山口県最低賃金が改正 されました

必ずチェック 最低賃金！使  
用者も労働者も  
山口県内で働くすべての労  
働者に適用される山口県最低  
賃金が改正されました。  
パート、アルバイト等を含  
むすべての労働者に最低賃金

# 萩・タウンミーティング

## ～市長との対話の集会～

市長が各地域に出向き、主要な施策等の説明と、意見交換を行います。多くの皆さんのご参加をお願いします。

■開催時間 午後7時～9時

小学校区	期日	会場
明木	10月18日(木)	旭マルチメディアセンター
紫福	10月23日(火)	福栄農業担い手育成センター
福川	10月30日(火)	福栄コミュニティセンター
弥富	11月6日(火)	弥富交流促進センター
須佐	11月19日(月)	須佐文化センター
小川	11月22日(木)	小川コミュニティセンター
江崎	11月27日(火)	江崎コミュニティセンター

①問い合わせ 企画課 (25・3569)

以上の賃金が支払われなければならないりません。  
 ■山口県最低賃金 684円  
 ↓690円(1時間)  
 ■効力発生日 10月1日  
 萩労働基準監督署 (22・0750)

### 密輸情報提供のお願い

門司税関では、10月を「薬物および銃器取締強化期間」と定め、密輸の取り締り、情報収集を強化します。皆さんから寄せられる密輸に関する情報は、密輸の摘発につながる貴重な手掛りとなっております。覚せい剤・麻薬等の不正薬物やけん銃等の密輸に関係がありそうな不審な話やうわさを耳にしたら、どんな些細なことでも結構ですので、税関へお知らせください。  
 ●通報先  
 ●門司税関密輸ダイヤル(24時間受付)  
 (0120・461・961)  
 ●下関税関支署秋出張所  
 (25・5120)

### ①問い合わせ 無料シャトルバス運行時間

	萩バスセンター	萩阿武川温泉	長門峡観光遊覧船	長門峡竜宮淵
行き	9:10発	→ 9:35	→ 9:40	→ 10:00着
帰り	17:20着	← 17:00	← 16:55	← 16:30発

※竜宮淵と長門峡道の駅(山口市)間は、有料(片道800円)のシャトルバスが運行されます。

### 紅葉を楽しむ 長門峡無料シャトルバスの運行

紅葉シーズン中、萩バスセンターから長門峡竜宮淵間の無料シャトルバスが運行されます。国の名勝に指定されている「長門峡」の美しい渓谷、紅葉を楽しみませんか。  
 ■運行日 11月3日(土・祝) 11月25日(日)の土・日曜日、祝日(雨天時は運休)

### 中小企業勤労者共済制度「ハートピア共済」

中小企業で働く未組織の勤労者福祉の向上を目的に、県下全域にわたって実施されている共済制度です。  
 月々わずかな掛金で、死亡・障がい・入院・住宅災害等の不測の事態に対してセットで保障し、さらに結婚・出産・銀婚・小中学校、高校入学祝金も給付します。  
 また、人間ドック・脳ドックの受診料助成や協定施設利用料の割引特典もあります。

- 加入のメリット
- ◆年齢や性別にかかわらず掛金が一律
- ◆共済だから安心
- ◆高齢者・家族も加入可能
- ◆仕事中はもちろん、仕事以外でも24時間保障です。
- ◆事業主が従業員の共済掛金を負担された場合、税法上損金または必要経費として算入できます。
- ※1型～4型に加入された方と配偶者、子どもは、ファミリー型にも加入できます。

### ■給付額の例

給付事由	1型の場合	4型の場合
死亡・重度障がい	80～240万円	350～1,300万円
入院(1日)	500～2,000円	2,000～8,000円
通院治療(1日)	750円	3,000円
住宅災害(全焼)	50万円	200万円

### ■掛金と加入年齢

型種	月掛金(1人)	加入年齢
1型	450円	満15歳以上満65歳未満
2型	900円	
3型	1,500円	
4型	2,000円	満15歳以上満50歳未満(満55歳になるまで継続加入可)
高齢者型	450円	満65歳以上満71歳未満
ファミリー型	500円	満15歳以上満65歳未満の家族(子どもは0歳以上満25歳未満)

商工課 (25・3583)

募集



指定地域密着型サービスに係る基準等を定める条例(仮称)のパブリックコメント

平成23年5月に「地域の自主性及び自立性を高めるための改革の推進を図るための関係法律の整備に関する法律」が施行され、これまで厚生労働省令で規定していた介護サービスに係る基準を、県や市の条例で定めることになりました。萩市でも指定地域密着型サービス、指定地域密着型介護予防サービスの基準について制定作業を進めており、条例制定の参考とすため、条例の骨子(案)を公表し、市民の皆さんから意見を募集します。

■ 条例骨子案の内容

- ・ 萩市指定地域密着型サービスの事業の人員、設備及び運営に関する基準を定める条例(仮称)
- ・ 萩市指定地域密着型介護予防サービスの人員、設備及び運営並びに指定地域密着型介

護予防サービスに係る介護予防の効果的な支援の方法に関する基準を定める条例(仮称)

募集期間 10月15日～11月13日

■ 閲覧場所 市役所本庁市政情報コーナー、福祉政策課各総合事務所市民窓口部門、萩市ホームページ

■ 提出方法 福祉政策課または各総合事務所市民窓口部門へ各総合事務所市民窓口部門へ提出(萩市ホームページからダウンロード可)を郵送、FAX、メール、持参

※提出された意見と市の考え方は、ホームページで公表します。

☑提出先  
〒758-8555 萩市福祉政策課(25・3585、FAX25・5103、メール fukusiseisaku@city.hagi.lg.jp)

萩往還語り部

やまぐち萩往還語り部の会(山口市)では、今年度から本格的に観光客等への案内を行っています。新たに語り部の募集を行います。歴史、文化、自然等に興味のある方はぜひご応募ください。

募集人員 5人程度

内容 観光客等への萩往還のガイド

■ 申込方法 10月31日までに、やまぐち萩往還語り部の会へ電話

☑申し込み  
やまぐち萩往還語り部の会(083-920-3323)

萩市手をつなぐ育成会 研修交流会参加者

知的障がい者の方を支援する萩市手をつなぐ育成会では、自然いっぱいの上川地域で親子さつまいもほり会を行います。

■ とき 10月28日(日) 午前9時40分～午後2時

■ 集合場所 川上駐在所前(川上4216-44、相原バス停前)

■ 内容 いも掘り、カレー作り、意見交換

■ 参加料 200円(お茶代)

☑申し込み  
萩市社会福祉協議会(22・2289) 山本

萩博物館

025・6447

特別展 没後100年記念

梶取素彦と幕末・明治の群像

10月21日 日まで

天逝した貞宮多喜子内親王と梶取素彦

梶取素彦は、数え3歳で夭逝した明治天皇第十皇女貞宮多喜子内親王の生誕から葬祭まですべてに関与した。素彦は明治30年(1897)8月18日、皇女降誕御用掛を仰せ付けられた。

9月24日に皇女が誕生すると、素彦は10月1日、金100円(現在の額で約100万円)、白羽二重を賜り、貞宮御養育主任を仰せ付けられる。なお、天皇は当初、杉孫七郎を御養育主任に任じようとしたが、孫七郎は妻の多病を理由に拝辞していた。

貞宮は明治31年暮れに病を患つたとみられる。そして翌年1月9日、神奈川県足柄下郡酒匂村(現小田原市)の松涛園に移されて療養するも、11日に薨去した(実は10日没)。3月3日、貞宮の在世中より薨去まで尽力した素彦に対し、金50000円および御紋付七宝花瓶一対が下賜された。防府の松崎神社(現防府天満宮)には土蔵造りの貞宮遥拝所が建てられ、毎年、命日の1月11日に祭事が行われ、素彦も参列した。

◆ギャラリートーク 担当学芸職員による展示解説

■ とき 10月20日(土) 午後2時

藤田伝三郎翁没後100年記念特別展「藤田美術館の名宝」(11月3日～12月9日)

前売券800円(大人1000円)を販売中

■ 前売り券販売所 萩博物館、市役所総合案内

萩市指定地域密着型介護予防サービスの人員、設備及び運営並びに指定地域密着型介



貞宮多喜子の守り刀 (防府天満宮蔵)



## 萩クロマグロトーナメント

日本有数の好漁場である見島沖で、漁業者と遊漁者が相互理解を深めながら、釣りのルールとマナーの認知向上を図るため、萩クロマグロトーナメントを開催します。

俳優の松方弘樹さんも参加される予定です。

■とき 11月17日(土)～23

日(金・祝) 午前7時～午後3時

※海の状態により中止、日程を変更する場合があります。

■ところ 見島沖周辺海域

○前夜祭 11月16日(金) 午後6時30分～見島ふれあい交流センター

■参加料 1人1万円(保険料等)

※乗船料、餌代等は別途負担となります。

■定員 100人(各船定員2～5人、先着順)

※長期間釣りに参加できる方を優先。

■申込方法 10月18日まで

に、水産課備え付けの申込用紙(萩市ホームページからもダウンロード可)を提出

■主催 萩クロマグロトーナメント実行委員会

①問い合わせ 水産課(25・4195)

## 全国農村アミニティ・シンポジウム

### 農業危機の克服に向けて

### ～農業と集落の再生へ～



講師の浜美枝さん

都市と農山漁村が共生・対

流する社会を目指して各地の経験と知恵を交流する目的で、全国各地で開催されているシンポジウムが、「農業危機の克服に向けて～農業と集落の再生へ～」をテーマに、開催されます。

■とき 11月2日(金) 午後1時30分～4時35分

■ところ 市民館大ホール

■内容

○講演会

■講師 浜美枝(農政ジャーナリスト、女優)、話題提供者 野村萩市長

○シンポジウム

「農業危機の克服に向けて～農業と集落の再生へ～」

パネリスト：浜美枝、絹谷幸一(洋画家、東京芸術大学)

名誉教授、船山龍一(元JT B会長)、今井良信(農林水産省中国四国農政局次長、柴田

農政課(25・4192)

寿美子(花卉生産農家、福井下)、横山秀美(JAあぶらんど萩宮農販売部長)、吉村栄子(シーマゼアズ代表、三見)

※市民館ロビーでは地元農産物などの販売があります。

■入場料 無料

※申し込み不要。

■主催 全国農村アミニティ協議会

①問い合わせ 農政課(25・4192)

## 講演・講座



### 山口県暴力追放県民大会

社会から暴力団を根絶し、安全で住みよい山口県の実現に向け、官民一体となった暴力団排除活動を推進するため、今年度は萩市で開催されます。

■とき 11月1日(木) 午後1時30分～3時20分

■ところ 市民館大ホール

■内容

○第1部(午後1時30分～) 開会行事、功労者表彰、基調講演「山口県の暴力団情勢」等

○第2部(2時30分～) 特別講演

■演題 「弁護士から見た山口県暴力団排除条例について」

■講師 板村憲作(弁護士)

○第3部(3時5分～) 県警音楽隊演奏

■主催 山口県暴力追放運動推進センター

①問い合わせ 防災安全課

(25・3808)

## 萩博物館 自然ふしぎ発見ツアー

萩でムササビとご対面！とっておきのムササビ観察会

■とき 11月11日(日) 午後5時～8時

■集合場所 萩博物館講座室

■講師 田中浩(山口県立山口博物館学芸員)

■内容 ムササビの生態の講義、生息地でムササビの観察

■参加料 300円(資料代)

■対象者 小学生以上(保護者同伴)

■定員 20人(先着順)

※寒さ対策をしっかりとってきてください。観察用の懐中電灯をお貸ししますが、持参される方はライトの前に赤いセロハンを貼り付けてください。

①主催・申し込み

萩博物館(25・6447、FAX25・3142、メール muse@city.hagi.lg.jp)

講演・講座



萩商工会議所の経営講演会

萩商工会議所では、経営者から後継者まで役立つ経営講演会を開催します。一般の方も聴講できます。

■とき 11月6日(火) 午後6時30分～8時

■ところ サンライフ萩

■演題 「日本一の知恵工場づくり～平凡なことをやり続けて日本一を目指す」

■講師 松岡浩(ひろし) (タニサケ取締役会長、岐阜掃除に学ぶ会代表世話人)

■受講料 無料

■定員 170人(先着順)

⑤主催・申し込み  
萩商工会議所(25・3333、FAX25・3436)

相談



行政書士無料相談会を開設します

山口県行政書士会では、10月を「行政書士制度広報月間」として、山口県行政書士会会

支部の行政書士による無料相談を行います。

■とき 10月28日(日) 午前10時～午後3時

■ところ サンライフ萩

■内容 相続、遺言、自動車、建設業、法人設立、契約、示談、内容証明、農地転用、公正証書、営業許可、国際業務、成年後見、産業廃棄物、交通事故、告訴状、著作権などに関すること

※事前予約不要。

⑥問い合わせ

山口県行政書士会萩支部(25・3442) 二好

スポーツ



市民バドミントン教室

■とき 11月1日(木)～12月6日(木)の毎週月・木曜 日午後7時30分～9時30分(全10回)

■ところ 市民体育館

■対象者 市内在住、在勤の一般男女

■参加料 800円

■定員 30人

■申込方法 10月26日まで に、市民体育館 各総合事務

所備え付けの申込書を提出

⑦主催・問い合わせ

スポーツ振興課 (25・7311)

第50回記念萩市民秋季バレーボール大会

昭和35年から始まったこの大会は50回を超え、記念大会として開催します。優勝チームには豪華副賞を準備しています。

■とき 11月18日(日) 午前9時～

■ところ 市民体育館

■対象者 市内在住の社会人女性(大学生可)

■チーム編成 原則として行政区単位で編成。ただし、チーム編成が困難な場合は隣接行政区と混成出場可。25歳以下の選手は4人以内。

■賞品 優勝チームに賞状と、副賞を授与

■申込方法 11月2日までに、市民体育館、各総合事務

所備え付けの申込用紙に記入し、提出

⑧主催・申し込み

スポーツ振興課 (25・7311)

10月27日～11月9日 読書週間特別行事

萩図書館

○図書館まつり

■とき 10月28日(日) 午前10時～午後4時

■内容 ①「本の帯」表彰式(10時～)、②雑誌ふろく釣りゲーム(10時30分～無くなり次第終了) ③図書館ツアー・クイズ(11時～)、④しおり作り講座(午後1時～2時30分、

⑤おはなし会(3時～) ⑥移動図書館体験会(10時～正午、1時～3時)

○古本市

■とき 11月11日(日) 午前9時30分～午後3時(無くなり次第終了)

○企画展「近代日本の発展に尽くした萩の先人たち」

萩出身で、近代日本の発展に寄与した人物の紹介と資料展示。

■とき 10月27日(土)～11月11日(日) 午前9時～午後7時

■ところ 図書館研修室

○本の帯優秀作品展

■とき 10月28日(日) までの午前9時～午後9時

■ところ 図書館1階

須佐図書館

○古本市

■とき 10月27日(土) 午前9時～午後5時

○しかけ絵本展

■とき 10月25日(木)～11月11日(日) 午前9時30分～午後6時(休館日を除く)

○豆本づくり

■とき 10月31日(水) 午後3時～

■対象者 小学生

■定員 18人程度(先着順)

⑨申し込み・問い合わせ

萩図書館(25・6355)、須佐図書館(08387・65500)



雑誌ふろく釣りゲーム

# イベント



## 萩博物館テーマ展「山 県有朋と萩―萩の風景 と有朋の庭園―」

今年、山県有朋が没して90年になります。

政治家、軍人であった有朋は、作家としても知られ、生涯に残した8つの庭園のうち、現存する3つは、萩の風景を原点としているといわれています。

■とき 平成25年1月15日(火) までの午前9時〜午後5時

■ところ 萩博物館エントランスホール(無料)

■内容 有朋が作庭した椿山荘(東京都・無鄰庵(京都府)・古稀庵(神奈川県)に関する写真パネル12点、実物資料3点

①主催・問い合わせ

萩博物館(25・6447)

## 変わらない「まち」 〜「虹を織る」萩ロケ写 真1980〜

女優の紺野美沙子さんが男女共同参画フォーラムで来萩することを記念して開催します。

■とき 10月12日(金)〜26日(金) 午前8時30分〜午後5時15分

■ところ 市役所ロビー

■内容 NHK朝の連続テレビ小説「虹を織る」萩ロケコーナー、「虹を織る」関連資料コーナー、変わらない「まち」コーナー、天然色の城下町(1970年代)コーナー等での資料・写真の展示

①主催・問い合わせ

観光課(25・3139)



## 秋の収穫祭&ハロウィン inたまち

田町商店街を舞台に、仮装コンテスト、仮装パレードの

ほか、秋の味覚を楽しめる出店や、マントや帽子などの仮装グッズを作る体験イベントもあります。

また、26日は午後6時30分からジョイ201でパーティを開催します。

■とき 10月26日(金)〜28日(日) 午前10時〜午後5時

■ところ 田町商店街各所

■内容  
・仮装コンテスト 26日午後8時〜9時、28日午後2時30分〜3時30分(各日先着10組程度、参加料無料、賞品あり)

※20歳以上の方に限らせていただきます。

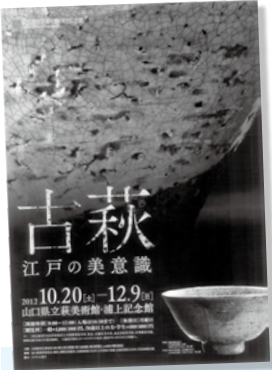
・仮装パレード 27日午後3時30分〜、28日午後3時30分(申し込み不要)

※どなたでも参加できます

①主催・問い合わせ

田町商店街振興組合連合会・

まちづくりの会(26・2201) 植屋



## 県立萩美術館・浦上記念館 ☎24・2400

### こはぎ 古萩

#### ―江戸の美意識―

10月20日(土)〜12月9日(日)

「二葉、三萩、三唐津」と謳われ、佗数寄に茶の湯の具足としてひとときわ声価の高い萩焼は、藩主の御遺物として諸侯への進物や家臣への下賜に用いられるなど、限られた階層とその周辺に流通しました。とくに、その主力器種である茶碗は、特定の土や釉の素材感を全面に押し出した。出しながら、茶の湯における美意識の深化や流行など使い手たちの趣味性を意識的に私たちへと編んでつくられてきました。

御用窯を中心に製作された江戸時代の萩焼を「古萩」ととらえ、その豊かな美意識を伝世の茶碗や巧みをこらした細工物などで紹介します。

■観覧料 一般1000円、70歳以上・学生800円

■休館日 月曜日

◆ギャラリートツアー  
担当学芸員による作品解説

■とき 10月20日(土)、28日(日)、11月4日(日)、12月2日(日)、9日(日) 午後1時30分〜2時30分

◆記念講演会  
「茶の湯における萩焼の受容」

■講師 谷晃(野村美術館館長、茶の湯文化学会会長)

■とき 10月21日(日) 午後1時〜2時30分

◆呈茶席「表千家萩千秋会」  
■とき 10月27日(土)、28日(日) 午前10時〜午後3時

■ところ 1階ロビー  
▽一服500円



萩狸置物 6代三輪喜楽  
江戸時代後期  
高 34.8cm



萩茶碗  
江戸時代前期  
口径 14.5cm



# イベント



## 道の駅萩往還 秋の収穫祭

■とき 10月20日(土)、21日(日) 午前9時〜午後5時

■ところ 道の駅「萩往還」(旧萩有料道路料金所付近)

■内容 ▼20日・21日午前9時〜招福くじ(1000円 各この買い物で福引券配布、各先着1000人)、▼20日10時〜肉うどん1000円(先着300人)、▼21日11時〜見島牛すきやき丼500円(先着50人)

### ①主催・問い合わせ

道の駅「萩往還」  
(22・9889)

## 秋の園芸展

■とき 10月26日(金)〜27日(土) 午前9時〜午後4時

■ところ 市民館

■内容 盆栽、山草、おもと100点以上の展示、園芸相談コーナー

※会員募集もしています。  
主催 萩園芸友の会

### ①問い合わせ

中央公民館 (25・3590)

## 御船倉コンサート〜金子みすゞの心を唄う〜

日本中に感動を巻き起こした金子みすゞの美しい詩が歌声となり、御船倉に響き渡ります。

■とき 10月28日(日) 午後2時〜、6時30分〜(2回公演、約1時間)

■ところ 国指定史跡 旧萩藩御船倉(浜崎町)

■内容 金子みすゞの詩に曲をつけて歌うことで有名な山口市の歌手・作曲家ちひろさんのコンサート

### ①問い合わせ

入場料 1500円  
定員 各回100人

■チケット販売所 旧山村家住宅、旧山中家住宅(浜崎町)

■主催 浜崎しつちよる会

①問い合わせ  
旧山村家住宅  
(22・0133)

## 道の駅「あやわ」道の駅まつり&商工フェスタ

爽りの秋、旭地域内で生産

# 各地域のふるさとまつり

## ○江崎漁業さかな祭

▽11月3日(土・祝) 午前9時30分〜午後3時(売り切れ次第終了) 道の駅・ゆとりパークたまがわ

■内容 鮮魚販売、地元漁師の伝統料理いわしの煮うり無料配布、地元活魚の試食など

### ①問い合わせ

山口県漁協江崎支店  
(08387・20321)

## ○むつみふるさとまつり

▽11月3日(土・祝) 午前9時30分〜午後3時 むつみB&G海洋センター前庭

■内容 むつみの野菜・特産品の販売、ジャンボしし鍋、鮎の塩焼き、むつみ神楽、福引き、もちまき等

### ①問い合わせ

むつみ総合事務所地域振興部門  
(08388・60211)

## ○福栄ふるさとまつり

▽11月3日(土・祝) 午前9時30分〜午後3時 道の駅・

### もちまきなど

### ①問い合わせ

川上総合事務所地域振興部門  
(54・2121)

## ○明木農業文化祭

▽11月18日(日) 午前9時30分〜午後3時 旭マルチメディアセンター

■内容 もちつき、もちまき、模擬店、小・中学生の作品展

### ①問い合わせ

明木公民館  
(55・0001)

## ○萩往還ささなみおいでん祭

▽11月18日(日) 午前9時30分〜午後3時 旭活性化センター前

■内容 萩往還ウォーク(萩往還夏木原交流施設〜佐々並市)など

### ①問い合わせ

佐々並公民館  
(56・0008)

## ○長門峡もみじまつり

▽11月3日(土・祝) 午前10時〜午後3時 長門峡竜宮淵駐車場(川上)

■内容 特産品の販売、鮎のつかみどり、阿武川太鼓、もちまきなど

### ①問い合わせ

長門峡もみじまつり実行委員会  
(54・2964) 山下

## ○かわかみふるさとまつり

▽11月4日(日) 午前9時30分〜午後3時 川上公民館前庭

■内容 鮎のつかみどり、梅干し種飛ばし競争、スギ丸太早切り競争、生涯学習発表会

**市民センター ツインシネマ 上映案内**  
☎26・6705 ★年中無休

- BRAVE HEARTS 海猿 ～10/19
- 神秘の法 ～11/2
- ヘルタースケルター ～11/9  
(15歳未満は入場不可)
- あなたへ 10/20～11/23
- デンジャラス・ラン 11/3～11/30  
(12歳未満(小学生以下)は保護者同伴)
- ボーンレガシー 11/24～12/21

■上映案内(24時間) ☎26・6706

された特産品の消費喚起と拡大に併せて、重要伝統的建造物群保存地区に選定されている佐々並市地区と道の駅「あさひ」をつなげた交流の和を広げます。

■とき 10月28日(日) 午前9時～午後2時

■ところ 道の駅「あさひ」

■内容 特産品の販売、もちつき実演販売、しし鍋の販売、新米こしひかりの試食、佐々並市重要伝統的建造物群保存地区の散策案内など

①主催・問い合わせ  
道の駅まつり&商工フェスタ実行委員会  
(56・0137)

**萩市民音楽祭**

■とき 11月3日(土・祝) 正午～午後5時

■ところ 市民館大ホール

■入場料 3000円(会員、高校生以下無料)

■内容 保育園・小・中学校・高校・一般で、音楽コンクール等で上位入賞した個人(10人)、団体(11団体)の演奏

■記念演奏 広島県在住の箏奏者木原朋子さんによる箏の演奏

①主催・問い合わせ  
萩音楽協会(22・6175)  
松本

**萩市合同吟剣詩舞大会**

■とき 11月4日(日) 午前9時～午後4時30分

■ところ 市民館大ホール

■内容 市内で活動している詩吟、剣舞、詩舞のグループ10団体の発表

■入場料 無料

①主催・問い合わせ  
萩市吟剣詩舞連盟(22・4425) 稲尾

**山口福祉文化大学附属図書館展示**

10月1日から、山口福祉文化大学附属図書館ロビーで、山口県大学ミュージアム・ライブラリー連携企画巡回展「風化させない記憶への一歩～自然とともに～」を開催しています。

■とき 11月9日(金)までの午前9時～午後5時(土・日曜日、祝日は休館)

※11月4日の大学祭は開館。

■ところ 山口福祉文化大学附属図書館ロビー

**山口福祉文化大学 大学祭「喜福祭」**

■とき 11月4日(日) 午前10時～午後4時

■ところ 山口福祉文化大学(椿東)

■内容 学生屋台(うどん、

たこ焼き、焼きそば等)、学生によるダンスステージ、もちまき、フリーマーケットなど

※オープンキャンパス(午前10時30分～)を同時開催。

①主催・問い合わせ  
山口福祉文化大学  
(24・4000)

**萩ふるさとまつり**

■とき 11月10日(土)～11日(日) 午前10時～午後4時

■ところ 中央公園、市民館、田町商店街

10日▽のど自慢大会 11日▽萩市伝統芸能フェスティバル(市民館大ホール)

①問い合わせ  
商工課(25・3108)

**萩時代まつり**

■とき 11月11日(日) 午前8時～

▽萩大名行列(平安古備組、古萩町大名行列、午前8時～)、萩時代パレード(正午～、中央公園～金谷神社)

①問い合わせ  
観光課(25・3139)

**通行規制にご協力を！**



- 工事期間 10月中旬～平成25年3月下旬(予定)
- 規制時間 午前8時30分～午後5時(夜間、日曜、年末年始は開放)
- 規制内容 車両通行止(自転車、歩行者は通行可)
- ①問い合わせ 下水道建設課(25・4651)

# 保健ガイド

■問い合わせ 健康増進課 ☎26-0500、各総合事務所

秋	地域	※保健センター ●は母子関係の行事
16	☎	こころの相談日(要予約) 10:00～萩市保セ
17	☎	●子育て輪づくり大運動会 10:00～市民体育館
18	☎	●5か月児相談 9:30～萩市保セ
		こころの相談日(要予約) 13:30～萩市保セ
		浜崎タマちゃん体操会 13:30～浜崎みんなの家
22	☾	●パパママセミナー 9:30～萩市保セ
23	☎	こころの相談日(要予約) 10:00～萩市保セ
24	☎	●1歳6か月児健康診査 13:00～萩市保セ
25	☎	●10か月児相談 9:30～萩市保セ
		こころの相談日(要予約) 13:30～萩市保セ
28	☽	休日がん検診(胃・子宮・乳、要予約) 8:00～萩市保セ
		家族ぐるみの健康づくり教室 9:30～萩市保セ
		●お父さん出番ですよ 9:30～萩市保セ
30	☎	北木間健康教室 9:30～西木間公会堂
		こころの相談日(要予約) 10:00～萩市保セ

田万川・須佐	地域	
16	☎	男の活き活きリハ会 13:30～須佐保セ
18	☎	健康ちょきん教室 9:30～田万川保セ
		須佐元気もりもり体操 9:30～須佐保セ
19	☾	弥富元気もりもり体操 9:30～やまびこ
22	☾	健康・介護予防座談会 10:00～やまびこ
24	☎	●すくすく赤ちゃん学級 9:30～田万川保セ
25	☎	健康アップ教室 13:30～田万川体育館
26	☾	健康づくり応援隊鏡山ウォーキング 9:30～須佐公民館集合
30	☎	男の活き活きリハ会 13:30～須佐保セ

川上・旭	地域	
16	☎	ヘルシー教室(川上) 9:00～川上保セ
18	☎	ヘルシー教室(佐々並) 9:30～旭活性化セ
23	☎	男性の料理教室(明木) 9:30～旭マルチメディアセ
		●乳児相談 10:00～川上保セ

むつみ・福栄	地域	
毎週	☎	●のびのび会 10:00～福栄保セ
16	☎	むつみ楽しく体を動かす会 13:30～むつみ農村環境改善セ
17	☎	福栄楽しく体を動かす会 13:30～福栄保セ
24	☎	健康づくり教室 13:30～福栄保セ
27	☽	●すくすく福栄っ子 10:00～福栄保セ

萩健康福祉センター	☎25・2667	
17	☎	酒害相談(お酒に関する困り事相談) 13:00～
24	☎	心の健康相談(要予約) 13:00～

## ◆子ども発達支援センター からふる (22・2877)

16	☎、23	☎	おもちゃ図書館開館日 10:00～15:00
16	☎		発達相談日 10:00～11:30
			絵本の読み聞かせ「ガタンゴトンの会」 11:00～
23	☎		親子遊び「ぼっぼの会」 13:00～
30	☎		おもちゃ図書館で学ぼう会 10:00～12:00

## ◆萩幼稚園 (22・0775)

23	☎		未就園児開放日「ひよこ組」 9:30～11:30
			※自由遊び、パネルシアター、紙芝居など

## ◆萩光学院幼稚園 (22・2019)

31	☎		未就園児への園舎開放日「てんし組」 10:00～11:30
			※自由遊び、リズム体操、手遊び、ペープサート、パネルシアターなど

# スポーツガイド



			●西日本軟式野球大会C級西部地区大会(～21日) 8:00～萩スタジアム
20	☽		●萩阿武中学校ロードレース大会 8:40～萩スポーツ広場
			●中国大学バレーボールリーグ戦秋季大会(男1・2部、女1部、～21日) 9:00～市民体育館ほか
			●マルキューカップ山口県小学生バレーボール選手権大会萩ブロック大会 8:30～明木健康増進センター
21	☽		●川上地域大運動会 8:30～川上中グラウンド
			●むつみワクワク大運動会 9:00～むつみグラウンド
			●福栄大運動会 9:00～福栄中グラウンド
25	☎		●萩ブロック親善ゲートボール大会(秋) 9:00～萩甲子園球場
27	☽		●中国五県都市対抗軟式野球大会ブロック予選A級(～28日) 8:00～萩スタジアム
			●第50回記念萩市民秋季ソフトボール大会 8:30～萩スポーツ広場
28	☽		●秋季連盟杯ソフトテニス大会(一般・高校の部) 9:00～萩市球技場
			●萩市オープンバドミントン選手権大会 9:00～市民体育館
31	☎		●第50回記念萩市民秋季ソフトボール大会(準決勝・決勝) 19:00～萩スポーツ広場

# 図書館ガイド

萩図書館 ☎25-6355  
須佐図書館 ☎08387-6-5500  
明木図書館 ☎55-0314

開催中～28	☽		本の帯優秀作品展示 9:00～ 萩図書館
			やっちゃんの青空教室 18(☎)、25(☎) 14:35～ 弥富保育園
			19(☎)、26(☎) 13:10～ 育英小学校
16	☎		あんずの会 14:00～ 萩図書館
17	☎		としょかん通信をつくろう 15:30～ 明木図書館
18	☎		ふしぎな明木のかお写真展(～11/18) 9:30～ 明木図書館
24	☎		ヒロ・マリのできるかな? 15:00～ 須佐図書館
			図書館クイズであそぼう 15:30～ 明木図書館
25	☎		しかけ絵本展(～11/11) 9:30～ 須佐図書館
			企画展「近代日本の発展に尽くした萩の先人たち」(～11/11) 9:00～ 萩図書館
27	☽		古本市 9:00～ 須佐図書館
28	☽		図書館まつり 10:00～ 萩図書館
30	☎		茶話会 14:00～ 須佐図書館
			豆本作り 15:00～ 須佐図書館
31	☎		かんむりとマントでへんし～ん 15:30～ 明木図書館

## 【休館日】

須佐図書館: 17(☎)、22(☽)、29(☽)  
明木図書館: 17(☎)、22(☽)、28(☽)、29(☽)

# 子育てガイド



## ◆児童館 (25・1025) 休館日: 毎週☎

毎週	☽、(☎)、(☽)		子育てアドバイス 10:00～
毎週	☽、(☎)		おはなしの森(子ども図書館) 11:00～
毎週	☽、(☎)		だんすダンス! 19:00～20:30
18	☎		ピョピョ「ボール遊び」 10:30～11:30
20	☽		みんなでミュージック 13:30～15:00
			おはなし会 草の芽(子ども図書館) 15:00～
25	☎		子育て相談 10:30～11:30
27	☽		ハロウィンパーティー(～28日) 10:00～
			おひさまおはなし会(子ども図書館) 15:00～



日	月	火	水	木	金	土
	1	2	3	4	5	6
7	8	9	10	11	12	13
14	15	16	17	18	19	20
21	22	23	24	25	26	27
28	29	30	31			

# 情報カレンダー



**萩・阿武  
健康  
ダイヤル24**

24時間年中無休で健康や医療に関する相談を受け付けています。  
☎ 0120・506・322  
(通話料・相談料無料)

**夜間・休日当番医**

●萩市主催・共催の行事

16	●萩市美術展 ~21日 ○心配ごと相談	(10:00~/市民館)	外科	玉木(瓦町)	22・0030
		(13:30~/総合福祉センター)	内科	波多野(堀内)	25・2788
17			外科	萩市民(椿)	25・1200
			内科	中坪(今魚店町)	22・5430
18	●萩市戦没者追悼式 ●行政相談(10:00~/むつみコミュニティセンター、13:00~/むつみ農村環境改善センター) ●萩タウンミーティング(明木小学校区)	(10:00~/市民館大ホール)	外科	兼田(吉田町)	22・1113
		(19:00~/旭マルチメディアセンター)	内科	市原(塩屋町)	22・0184
19	●萩市戦没者追悼式 ●幕末体験育英塾	(11:00~/見島ふれあい交流センター)	外科	MP萩(堀内)	24・0082
		(13:45~/益田館)	内科	山本(橋東)	26・0077
20	○「古萩-江戸の美意識-」展 ~12/9 ○道の駅・萩往還 秋の収穫祭 ~21日 ●史跡萩城跡 石垣保存修理現地見学会 ○平山台まつり ●萩まちじゅう博物館シンポジウム	(9:00~/県立萩美術館・浦上記念館)	外科	花宮(平安古町)	25・8738
		(9:00~/道の駅・萩往還)	内科	中嶋(今古萩町)	22・2206
		(10:00~/萩城跡)			
		(10:00~/平山台駐車場)			
21	○運動会(住の江保) ○道の駅「秋の収穫祭」 ○つつじ収穫祭 ●萩わんぱく広場 ●萩・花と緑のふれあい広場 ●男女共同参画フォーラム(萩市民大学教養講座) ●エコプラザ・萩 秋まつり	(13:30~/市民館大ホール)	外科	池本(玉江浦)	25・7575
		(9:00~/道の駅 萩・さんさん三見)	内科	萩市民(椿)	25・1200
		(9:00~/旭農産物加工販売所つつじ)	産婦人科	都志見(江向)	22・2811
		(9:30~/明倫小グラウンド・体育館)	歯科	石川(吉田町)	22・1246
22			外科	萩むらた(今古萩町)	25・9170
			内科	柳井(橋本町)	22・0748
23	○心配ごと相談 ●人権・行政相談 ●萩タウンミーティング(紫福小学校区)	(9:30~/福栄農業担い手育成センター)	外科	都志見(江向)	22・2811
		(10:00~/三見公民館)	内科	わたぬぎ(東浜崎町)	25・2020
24	●無料法律相談	(10:00~/市役所)	外科	玉木(瓦町)	22・0030
			内科	萩慈生(玉江)	25・6622
25	●行政相談	(13:30~/川上公民館)	外科	萩市民(椿)	25・1200
			内科	市原(塩屋町)	22・0184
26	●秋の園芸展 ~27日 ○秋の収穫祭&ハロウィンinたまち ~28日	(9:00~/市民館小ホール)	外科	田町(東田町)	24・1234
		(10:30~/田町商店街)	内科	全真会(玉江浦)	22・4106
27	○きれいなまち・萩推進市民会議美化活動	(9:00~/萩商港付近)	外科	兼田(吉田町)	22・1113
			内科	波多野(堀内)	25・2788
28	○運動会(福栄中) ○道の駅まつり&商工フェスタ ○未延麻裕子ミニコンサート ○御船倉コンサート~金子みすゞの心を唄う~	(9:00~/道の駅・あさひ)	外科	めづき(土原)	22・2248
		(12:00~/15:00~/県立萩美術館・浦上記念館)	内科	中坪(今魚店町)	22・5430
			産婦人科	都志見(江向)	22・2811
		(14:00~/18:30~/旧萩藩御船倉)	歯科	井上(東田町)	25・1687
29			外科	MP萩(堀内)	24・0082
			内科	萩市民(椿)	25・1200
30	○心配ごと相談 ●萩タウンミーティング(福川小学校区)	(13:30~/総合福祉センター)	外科	花宮(平安古町)	25・8738
		(19:00~/福栄コミュニティセンター)	内科	中嶋(今古萩町)	22・2206
31			外科	都志見(江向)	22・2811
			内科	柳井(橋本町)	22・0748

**阿北地区  
休日当番医**

21日@ すさ(須佐) [内科] 08387・6・3376  
28日@ 松原(須佐) [内科] 08387・6・5055

AM8:30~PM5:30

※阿北地区(川上・田万川・むつみ・須佐・旭・福栄地域)

※小児科は、19日以外、内科で対応します。  
※夜間・休日当番医の診療時間は翌朝8時まで。  
歯科は午前9時~正午。  
※救急医療は急患のためのものです。

■当番医が緊急やむを得ず変わった場合

外科、内科、小児科、産婦人科は消防テレホンサービス(☎ 25・7474)、歯科は萩市消防本部(☎ 25・2772)で確認してください。

## ご結婚おめでとう

夫の氏名 妻の氏名 住所



## お誕生おめでとう

赤ちゃん 保護者 住所



旬

の  
果物/野菜

甘みたっぷり、毛利元就も  
愛した「西条柿」

県内最大規模の西条柿の産地である紫福地区で特産「西条柿」の出荷が始まりました。産地を担うのは、地区の生産者で構成されるJAあぶらんど萩紫福出荷部会。白菜やキャベツなどの栽培も手がけ、今年は19戸の農家が約4haで「西条柿」を栽培しています。

同地区では昭和60年代から水田転作田を中心に植栽が始まり、合わせ柿（渋ぬき柿）として最上の品質とされる「西条柿」の産地を形成。今年産は天候に恵まれ、実は良く引き締まり品質は上々。約50tの出荷を見込んでおり、県内の各市場へ11月中旬まで出荷が続きます。

おいしい柿の選び方ですが、手に持ってみて、実が硬めで張り艶があり重みを感じるものを選ぶとよいでしょう。

## お悔やみ申し上げます

氏名 年齢 死亡日 住所



### 表紙

## 着物ウィーク in 萩 人気芸妓 つね桃さんが参加

10月1日～8日の「着物ウィーク in 萩」に、京都「繁の屋（しげのや）」の人気芸妓（げいこ）つね桃さんが参加し、撮影会が行われました。

つね桃さんは萩市呉服町出身、15歳で京都の御茶屋に入り、16歳で舞妓（まいこ）としてデビュー。現在は芸妓として活躍中です。

「故郷で応援してくれる方がいるからこそ、萩に帰ってこれることができます」。

### ■人の動き(平成24年9月末日)

人口/53,505人(前月比-56) 男/24,530人(前月比-27)  
女/28,975人(前月比-29) 世帯数/24,313世帯(前月比-7)  
出生/19人 死亡/69人