

2013/平成25年

8月15日



# 萩

## 7.28 豪雨災害

災害ボランティアの活動  
(須佐・田万川)

編集・発行／萩市総務部広報課  
〒758-8555 萩市大字江向510番地  
TEL 0838-25-3178 FAX 0838-26-5458  
ホームページ <http://www.city.hagi.lg.jp/>



7.28

# 須佐・田万川・むつみで 未曾有の豪雨災害!!

## 須佐で1日雨量350ミリの記録的豪雨!

## 1000世帯以上が住宅被害!

被災された皆様にご冥福をお祈り申し上げますとともに、ご遺族の方々および被災された多くの皆様にご見舞いを申し上げます。

7月28日の記録的豪雨により、亡くなられた方のご冥福をお祈り申し上げますとともに、ご遺族の方々および被災された多くの皆様にご見舞いを申し上げます。

未だ経験したことのない、記録的な豪雨が萩市東部を襲いました。気象庁は、8月末に運用を予定している特別警報レベル、すなわち数十年に一度の重大な災害の危険があることを知らせる特別警報に匹敵するものと発表しています。

災害当初は、国道191号、国道315号など萩地域と須佐・田万川地域を結ぶ主要道路等がすべて通行止めとなり、多くの被災地が孤立する事態が発生しました。また、停電や諸設備の崩壊によりテレビや固定電話、携帯電話が機能せず情報途絶の事態も発生しました。また、上下水道などのライフラインも止まり、最悪の事態となりました。

このような中で、被災者の方々には、大変なご心労とご負担をおかけすることとなりましたが、自衛隊の皆様や県警の皆様、国・県の職員の皆様、関係機関・団体の皆さん、もちろん市職員も含め、懸命の努力により現在までのところライフ

ラインや交通関係の多くは復旧を図ることができました。

被災直後から災害救助法の適用、また、被災者生活再建支援法の適用も決まり、激甚災害の指定の見込みも公表されたところです。

毎日全国各地から多くのボランティアの皆さんが被災された皆様の救護活動のために、この萩を訪れ、具体的な活動に入っています。市と社会福祉協議会などで萩市災害ボランティアセンターを設置し、多くのボランティアの皆さんの登録をいただきました。毎日酷暑の中、多くの皆さんが泥の除去、ガレキ処理に従事いただいています。

また、被災された皆様の支援するため官民一体となった、萩市集中豪雨災害義援金募集委員会を立ち上げ、義援金の募集、救援物資の受付も始めています。

被災された皆様が一日も早く安全安心な生活を再建できることを願い、被災者総合相談窓口を設置しました。小川小学校、田万川総合事務所、須佐総合事務所の3カ所に設置し、土曜、日曜日も含め毎日、生活支援など各種相談に応じていますので、ご活用の方よろしくお願いいたします。

します。

市では災害対策本部を設置し、被災状況の把握に努めるとともに、災害派遣要請をはじめ土砂災害、浸水現場での人命救助、被災者支援など関係機関と連携して、災害復旧に全力で取り組んでいるところです。

最後になりましたが、皆様の生活が一日も早く再建できるよう、市職員一丸となって全力で取り組むことをお約束し、ごあいさついたします。

萩市長 野村興兒



西村康稔内閣府防災担当副大臣に被害状況を説明する野村市長



### 須佐川 (28日正午過ぎ)

氾濫している須佐川の総合事務所付近。氾濫した水が民家にまで押し寄せている。



### 国道191号(28日)

萩地域と東部を結ぶ基幹道路である国道191号が須佐トンネル手前の登坂車線で崩落。懸命な復旧作業により8月5日から片側交互通行となった。



### 須佐中津交差点 (28日)

須佐川の氾濫により、池のような状態となった中津交差点。トラックが流され歩道に乗り上げている。



### 金山谷トンネル (28日)

国道315号の金山谷トンネル付近で大規模な土砂崩れ、流れ出た水が川ようになった。



### 須佐総合事務所前 (28日)

最大約60cmの濁流が押し寄せた須佐総合事務所。夕方水は引いたが、後には大量の泥が残された。



### 全壊家屋 (30日)

須佐川の堤防が決壊し、押し寄せた濁流等によって傾いた中津地区の住宅。

# 田万川地域



高岩橋 (28日)

河川の増水だけでなく、近くの小川小学校のグラウンドからも濁流が押し寄せ、県道14号益田阿武線の高岩橋付近の堤防が崩落、下小川と中小川の主要道が寸断された。



小川小学校周辺 (28日)

中小川地区の田万川沿いの堤防が決壊し、本郷から小島地区一面がみるみるうちに海ようになった。家屋が孤立し、車両も流され、翌日まで浸水していた。



特別養護老人ホーム 阿北苑 (28日)

川からの濁流が建物の中に入り込んだ阿北苑。ベッドすれすれまで水が押し寄せ、入所者や職員79人が孤立したが、翌日ヘリで全員が無事救助された。



中小川地区の冠水 (28日)

道路と田の境も分からないほどの浸水のため、小川公民館への通行ができなくなった。



吉ヶ原橋 (30日)

上流の濁流が橋を越え、橋につながる道路が崩落。流された車も橋に引っかかった。下流約5kmの椿橋までの橋はすべて濁流にのまれ、その間の15区の公会堂(下小川)も跡形もなく流されてしまった。



下小川地区 (29日)

小島地区の勝馬田<sup>かつまた</sup>八幡宮周辺では、2mを超える浸水があり、田は見る影もなく、小屋も流された。

# む つ み 地 域



**大光寺橋  
(28日)**

午前10時前の吉部下の志和田交差点付近。蔵目喜川の氾濫により、大光寺橋の一部が崩壊した。



**蔵目喜川  
(28日)**

午前9時前に蔵目喜川が氾濫。吉部上鈴倉のむつみ診療所裏の遊歩道にも濁流が押し寄せた。



**高佐下  
県道13号  
(28日)**

高佐下宮廻の高佐大橋付近の県道13号も冠水。午前11時を過ぎても冠水は続き、道路も見えない中を車が通行している。



**高佐大橋  
(28日)**

午前10時頃の高佐下の中郷交差点付近。道路の浸水で動けなくなった遭難車両を救出に向かう消防レスキュー隊。

## 災害ごみの集積所

ボランティアの人たちや市職員が手伝い、浸水家屋から運び出し集積された家財や家電製品などの災害ごみ。



江崎キャンプ場(田万川野営場 8月7日)



須佐山根丁東地区 (29日)

7月28日、山口県付近に発達した雨雲が次々と流れ込み、早朝から昼過ぎにかけて、萩市の東部で猛烈な雨となりました。被災された多くの皆様にご心からお見舞いを申し上げます。

1時間の降水量が、須佐で138.5ミリと観測史上最大の雨量となり、28日午前9時20分から3時間に7月の月降水量の平均値(281.6ミリ)を上回る301.5ミリを観測する記録的な豪雨となりました。気象庁からは「これまでに経験したことのないような大雨」と発表され、土砂災害警戒情報が発表されました。

市では災害対策本部(本部長:市長)を設置し、被災状況の把握に努めるとともに、災害派遣要請をはじめ、土砂災害・浸水現場での人命救助や被災者支援など、関係機関と連携し、災害復旧に全力で取り組んでいます。



国道191号の寸断

## 気象状況等

①警報 7月28日(日) 午前4時48分 大雨・洪水警報発表

②土砂災害警戒情報 7時17分

③最大雨量(下関地方気象台発表)

・時間雨量 138.5ミリ(須佐11時4分からの1時間)

・一日雨量 351.0ミリ(須佐)

## 被害状況

①災害対策本部の設置 7月28日午前8時

### ②人的被害

・死者 2人(上小川79歳女性、須佐84歳男性)

・行方不明者 1人(60歳代男性) 負傷者 5人(須佐4人)

行方不明者の捜索活動には、萩市消防・萩市消防団をはじめ、自衛隊や警察、海上保安庁などにより災害発生直後から行われました。

③住家被害(8月8日現在)

▼計 1121棟

・全壊 36棟

・半壊 66棟

・一部損壊 65棟

・床上浸水 572棟

・床下浸水 382棟

須佐・田万川地域の3〜4割の世帯が住宅被害を受けました。

### ④避難状況

▼避難勧告(最大時)

4521世帯9834人(須佐・田万川・むつみ地域ほか)

▼避難人数(最大時)計 371人

・須佐地域 83人

・田万川地域 178人

・むつみ地域 110人

市では河川の氾濫や土砂崩れなどの危険があるとして、避難勧告を発令しました。

避難所は、多いときには17カ所に約370人が避難され、現在も避難生活を余儀なくされている方もおられます(8月6日現在43人)。

## 救助活動

小川地区の特別養護老人ホーム阿北苑では、入所者や職員が28日に床

上浸水等により孤立し、連絡が取れない状況にありました。翌日の29日には県防災ヘリや近県ヘリ(広島県・福岡市・北九州市)の計4機により入所者52人、職員5人の計57人が萩ウエルネスパークに搬送され、その後市内の施設等へ無事搬送されました。

## ライフラインの状況

### ①停電(最大時)

▼計 1017世帯

・須佐地域 75世帯

・田万川地域 942世帯

(7月30日夕方に全戸復旧)

### ①断水(最大時)

▼計 1500世帯 3000人

・小川地区 300世帯660人

(8月7日復旧)

・上田万地区 100世帯140人

(8月1日復旧)

・須佐地区 900世帯

(8月1日復旧)

・弥富地区 200世帯400人

(7月29日復旧)

被災地では近隣の9市から給水車の応援なども受け、断水地区を巡回するなどして、飲料水などを届けました。

### ③電話不通

・小川地区(一部の須佐鈴野川地区)

規模不明(8月9日復旧)

28日には須佐・田万川地域で固定電話・携帯電話がつながりにくい状



田万川の氾濫（小川地区）



## 交通関係

況にありました。小川地区では以降も固定電話の不通が続きました。

### ①主要道路の状況

・国道191号（阿武町惣郷～須佐間）道路崩落のため通行止め（8月5日から片側交互通行）

・国道315号（須佐～弥富・金山谷トンネル、片俣・割ヶ嶽トンネル）土砂崩れなどにより通行止め（7月31日に通行止め解除）

・県道13号萩津和野線（道の駅うり坊の郷～高佐方面）通行止め（7月31日から片側交互通行）

被災当初は、萩地域と須佐・田万

川地域を結ぶ基幹道路をはじめ多くの生活道が通行止めとなり、被災地への交通が途絶しました。現在では復旧が進んでいます。一部の道路では通行規制が残っています。

### ②鉄道の状況

・奈古駅～益田駅間 代行バス

8月4日に長門市駅～奈古駅間は運転再開しましたが、奈古駅～益田駅間はバスによる代行運転が続いています。

## 農林水産関係

### ①農作物の被害（8月6日現在）

▼計 2億3367万円

・水稲 約260ヘクタール、1億

4571万円  
 ・トマト 約2.8ヘクタール、4686万円  
 ・大根 約9ヘクタール、2396万円  
 ・大豆 約22ヘクタール、513万円  
 ・その他 1201万円

小川地区の水稲に大きな被害。また、農地、農業用施設の被害は約1400件、約33億円。

### ②水産関係

・江崎漁港 水産加工場の冷蔵庫等の設備や原材料への被害など

・須佐漁港 育成施設への土砂流入によりアワビ稚貝への被害、護岸の倒壊など

## 萩市集中豪雨災害義援金の募集

この災害により被害に遭われた方を支援するため、官民一体となった「萩市集中豪雨災害義援金募集委員会」（会長 野村興児萩市長）を立ち上げました。

皆さんの温かいご支援、ご協力をお願いいたします。

■受付期間 8月6日～12月27日

※受付は各施設の執務時間。

①窓口での受付場所 本庁1階企画政策課、各総合事務所、見島支所、三見・大井・大島出張所

②募金箱の設置場所（22カ所） 本庁総合案内、教育委員会、各支所・出張所、市民館、市民体育館、市民病院、萩博物館、萩図書館

※義援金の領収書が必要な方は、義援金の受付窓口にお越しください。

③銀行振込・郵便振替

■受付口座

銀行名	支店名	口座番号	口座名義人名
山口銀行	萩支店	普通 5046806	萩市集中豪雨 災害救援義援金 萩市会計管理者 藤田 擴 <small>ひろむ</small>
萩山口信用金庫	萩支店	普通 0531452	
あぶらんど萩 農業協同組合	萩支店	普通 0036055	
ゆうちょ銀行	01290-1-80021		

※振込手数料は免除（金融機関窓口でご確認ください）。ATM、インターネットでの振込等では手数料が必要。

### ■救援物資の受付

▷場所 本庁1階企画政策課

▷時間 土・日曜日、祝日を除く午前8時30分～午後5時15分

▷受付物資 必要物資は随時更新のため、萩市公式ホームページを参照してください

■問い合わせ 企画政策課（25・3569）

# 一日も早い復旧・復興を目指して

水道や下水道などライフラインの復旧作業、給水活動や災害ごみの収集など、市職員も全力で取り組んでいます！



## 小川配水管(高岩橋)

手前の護岸が田万川の増水により流され、配水管が寸断。仮設水道管を電柱から下げて布設した。



## 給水活動(江崎地区)

岩国市水道局の応援による尾浦地区での給水活動。7市から給水車の応援も受けて給水活動を行った。



## 須佐浄化センター(8月7日)

国道191号が崩落し、その土砂が流入。埋没し稼働停止となったため、土砂の撤去作業を行った。



## 汚水引き抜き運搬活動(須佐地区)

須佐浄化センターが稼働停止のため、汚水をマンホールからバキューム車により引き抜き、益田市や田万川地域など近隣の下水道処理場へ運搬した。



## 須佐グラウンド仮置場(8月8日)

発生した災害ごみは膨大な量となる。現在ごみは須佐グラウンドを仮置場として集積している。



## 災害ごみの運搬作業(下小川地区)

職員やボランティアの手で、浸水家屋から出た被災ごみをトラックに乗せ、集積所へ運搬した。



# 支援の輪が広がる



△被災した家屋から荷物を搬出(須佐地区)



△家屋に入り込んだ泥を除去(小川地区)

## 全国からボランティアが参加

■延べ153団体(1463人)、  
個人1026人 計2489人  
(8月8日現在)

被災後すぐに全国各地のボランティアの皆さんから、被災住宅の復旧支援の申し入れが多く寄せられました。

7月30日には、市と萩市社会福祉協議会、山口県社会福祉協議会で、須佐地区に「萩市災害ボランティアセンター」を開設。ボランティアの皆さんは連日被災地に入り、作業を行っています。

ボランティアセンターに依頼の

あった家庭の中でも特に作業が難しい高齢者などの家庭を優先して対応し、暑い日差しの中、家屋に入り込んだ泥をかき出す作業や、家財の搬出などを行っています。

ボランティアの派遣を受けた70代の女性は「自分だけでは何もできなかった」と感謝していました。ボランティア参加者からは「休日しか来れないが、何かできればと思った」(30代男性)、「とりあえず車で来てみたが、思ったよりひどくてびっくりした」(40代男性)などと話していました。

## 激甚災害の指定へ



現地視察をする林芳正農林水産大臣

8月4日には安倍総理も県内の被災地を視察し、山口・島根豪雨災害の激甚災害指定に向けた作業を急ぐ考えを示すとともに、被災者生活再建支援法などの適用についても早期に結論を出し、復旧支援を行うことを表明、5日には萩市において「被災者生活再建支援法」の適用が決定しました。

また、農水大臣はじめ政府調査団も現地を視察し、早期の復旧に向け対策を講じていくと話しました。市としても、今後も復旧活動を全力で行うとともに、国・県にも強く働きかけ、早期の復旧と復興に向けて取り組んでいきます。

## 募集 萩市災害ボランティアセンター

- 内容 家屋の清掃、泥の除去、家財の搬出等
- 活動地域 須佐地域、田万川地域、むつみ地域
- 受付時間 午前8時30分～正午(毎日)
- 集合場所 旧奈古高等学校須佐分校(須佐中学校となり)
- 終了時間 午後3時
- 装備・持ち物
  - ・ケガ防止のため長袖・長ズボン、長靴、帽子、マスク(防塵のもの)、軍手、ゴム手袋、タオル、着替え
  - ・昼食、飲料水は事前に各自で準備
- その他
  - ・ごみや資材運搬のため、軽トラックや2tトラックなどをお持ちの方はご協力をお願いします。
  - ・熱中症対策を十分に行ってください。

■問い合わせ 萩市災害ボランティアセンター  
(萩市社会福祉協議会須佐事務所内) 08387・6・2204 090・3177・4042(携帯)

# 総合相談窓口・り災証明の発行・各種支援や減免制度などのお知らせ

## 萩市被災者総合相談窓口

8月6日から、一日も早く安全・安心な生活を再建するための支援制度等に関する、現地での総合的な相談窓口を設置しています。

▽須佐地域  
場所 須佐総合事務所2階会議室  
▽田万川地域  
場所 小川小学校1階ランチルーム

・相談時間 平日、土・日曜日  
午前8時30分～午後5時

・相談内容 住宅、福祉、農林業などの生活支援に関する各種相談 ※県も相談窓口を併設し、市と連携して各種相談に応じています。

※このほか田万川総合事務所2階事務室に、県が相談窓口を設置しています。

## り災証明関係

各種減免や保険金の請求等で「り災証明書」が必要な場合は、防災安全課、総合事務所、支所で発行します（無料）。

▽申請に必要なもの

①印鑑、②被害状況が分かる写真 ※既に職員が家屋の被害調査を行っている場合は、印鑑のみの持参で、被害状況写真の提出は不要です。

■問い合わせ  
防災安全課（25・3808）

## 被災者生活再建支援法の適用

住宅が全壊、大規模半壊した世帯等については、申請により国の被災者生活再建支援制度が適用されます。

▽支給額

①住宅の被害程度に応じて、最高100万円（基礎支援金）  
②住宅の再建方法に応じて、最高200万円を加算（追加支援金）

▼申請に必要なもの

①り災証明書、住民票など

②住宅の購入等に係る契約書など

■問い合わせ  
福祉政策課（25・3550）

## 被災家屋の解体について

被害を受けた家屋について順次家屋調査を行っています。早い時期に解体を予定されている方は、各総合事務所地域振興部門へ連絡してください。

## 災害見舞金・援護資金関係

被災された方に見舞金を支給します。被害の程度等により対象とならない場合もありますので、詳しくはお問い合わせください。

●災害救助法適用による救済措置

①災害慶弔金  
災害により死亡された方のご遺族に対して支給します。

▽支給額

・生計維持者 500万円  
・その他 250万円

②災害障がい見舞金  
災害による負傷、疾病で重度の障がいとなった場合に支給します。

▽支給額

・生計維持者 250万円を上限  
・その他 125万円を上限

③災害援護資金

災害による負傷や住居、家財に損害を受けた場合、生活の再建に必要な資金を貸し付けます。

▽貸付額 被害の程度により150万円～350万円

▽利息 無利子

●その他

①萩市災害り災者見舞金  
死亡 5万円  
入院 1万円  
住宅損害 程度により1万円～5万円

②山口県災害見舞金  
死亡 10万円  
入院（1カ月以上） 5万円  
住宅損害 全壊・半壊 10万円

■問い合わせ  
福祉政策課（25・3550）

## 生活福祉資金

被災された高齢者や障がい者、低所得世帯に貸し付けます（無利子）。

①家財等 150万円以内  
②住宅補修 250万円

※所得制限あり。

■問い合わせ  
福祉政策課（25・3550）

## 被災事業主の方へ

被災により休業する事業所の従業員の方は、一時的な離職となる間、雇用保険失業給付を受けることができます。

詳しくは、お問い合わせください。

■問い合わせ  
ハローワーク萩（22・0714）

# 被災された皆さまへ

## 住宅に関すること

被災により住宅に居住することができない方はご相談ください。再建についての確認申請等手数料の減免や、住宅金融公庫の資金融資などもあります。

### 問い合わせ

- 建築課 (25・2314)
- 住宅金融支援機構お客様コールセンター (被災者専用ダイヤル) (0120・086・353)

## 税や保険料の減免など

市県民税・固定資産税・国民健康保険料・介護保険料・後期高齢者医療保険料の減免

被災された方は、申請により税や保険料が減免される場合があります。▼申請に必要なもの

- 市県民税・固定資産税および各保険料の平成25年度減免申請書 (要押印)
- 被災証明書

● 被害状況がわかる写真など  
※減免決定の結果は後日通知します。

### 問い合わせ

- 市県民税・国民健康保険料・介護保険料Ⅱ税務課市民税係 (25・3136)
- 固定資産税Ⅱ税務課固定資産税係 (25・3485)

## 井戸水の水質検査

被災地で井戸水を飲用に使用されている方は、水質検査を実施し、飲用に適しているかの確認をおすすめします。

なお、水道給水区域外の地域にお住まいの方は、補助制度を利用できませんので、詳しくはお問い合わせください。

### 問い合わせ

- 水道管理課 (25・3390)

● 後期高齢者医療保険料Ⅱ市民課 後期高齢者医療・年金係 (25・3239)

市税・国民健康保険料・介護保険料・後期高齢者医療保険料の徴収猶予

被災により納期限までに市税等を納めることができない場合、申請により徴収が猶予される場合があります。

### 申請に必要なもの

- 徴収猶予申請書 (要押印)
- 被災証明書
- 収入が著しく減少すると見込まれる資料 (帳簿 など)

※7月31日納期限の市税等の納付が確認できない場合、8月20日に督促状が発送されますがご了承ください。

### 問い合わせ

- 収納課 (25・3209)

## 国民年金保険料の免除

被災された方は、申請により国民年金保険料が免除される場合があります。

### 申請に必要なもの

- 免除申請書、被災状況届 (国民年金保険料免除申請用)

詳しくは、お問い合わせください。

### 問い合わせ

- 萩年金事務所 (24・2231)
- 市民課後期高齢者医療・年金係 (25・3239)

## 農地、農道・水路、住宅裏の崩土取り除き対策 農業用水確保対策

### 崩土対策

被災した農地や農道・水路、住宅裏などの崩土を取り除く経費を補助します。

- ①業者からの重機借上料 (人件費・燃料代を除く)

- ▽補助額 上限20万円
- ②個人・法人所有の重機借上料 (人件費・燃料代を除く)

- ▽補助額 日額1万円 (上限5日間、協定・証明が必要)

- ③住宅裏の崩土を取り除くための業者委託

- ▽補助額 (委託料15万円) × 2分の1

### 農業用水確保対策

被災による、農業用水確保のための揚水ポンプの借上・購入等の

経費を補助します。

- ①業者からの揚水ポンプ借上料

- ▽補助額 借上料の3分の2 (上限20万円)

- ※借上料は人件費・燃料代を除く。
- ②個人・法人所有の揚水ポンプ借上料

- ▽補助額 日額3000円 (上限9万円、協定・証明が必要)

- ③揚水ポンプの購入
- ▽補助額 購入費の3分の1 (上限3万円)

- ※購入後3年以上使用すること。
- ④水路閉塞箇所への仮設パイプ等の設置

- ▽補助額 資材購入費の3分の2 (上限20万円)

- ▽補助額 資材購入費の3分の2 (上限20万円)

### 問い合わせ

- 農政課 (25・4192)

## むつみ昆虫王国 8月31日まで開国中

むつみの夏の大人気スポット「むつみ昆虫王国」が、7月13日にオープンしました。むつみ昆虫王国は平成11年に整備され、毎年1万人近い集客数を誇ります。

約500匹のカブトムシが放されている「かぶと虫ドーム」や森林で昆虫採集が楽しめる「昆虫の森」、海外の珍しい昆虫も並ぶ「クワガタの館」があり、昆虫と楽しく触れ合えます。

むつみ地域は7月28日の集中豪雨で大きな被害を受けましたが、むつみ昆虫王国は8月末まで、皆さんをお迎えしています。



## 河川海岸一斉清掃等

萩市全域で河川や海岸をきれいにする「河川海岸一斉清掃等」が7月14日早朝に行われ、約1万8000人が参加しました。一斉清掃は萩市環境美化週間に合わせて実施していますが、今年は当初予定していた7月7日が荒天のため、翌週に延期しました。この清掃活動は50年前から行われ、清掃範囲は河川・海岸約55カ所、総延長80kmにもおよび、市民活動としては、日本一の清掃美化活動といえます。

多くの小・中学生も参加し、「大変だけど、きれいになってうれしい」という声が聞かれました。



松陰大橋下

## トーフレ株式会社の新工場建設起工式

今年1月に、川上地域への進出に伴う協定調印式を行ったトーフレ株式会社（本社大阪市）の新工場（新山口工場）建設にかかる起工式が、7月16日に建設用地で行われました。

起工式では、トーフレの中野勝利社長が「滋賀県や長門市に分散している生産・製造を担うすべての技術を集約し、国内外の多くの方に見てもらいたい」と意気込みを話され、野村市長は「新工場が、世界に羽ばたくトーフレの事業の拠点となるよう期待している」と祝辞を述べました。

新山口工場は、敷地面積が2万9318㎡で、工場棟、事務所棟、開発・品質保証センター棟、マルチ棟、機械室（消火ポンプ室）からなり、建築面積は合計で1万2541㎡となります。

工場の建設は来年4月末までに完了し、6月に操業を開始する予定です。操業時の従業員90人のうち約50人を地元から雇用する予定で、最終的には従業員数を150人に増やす計画です。

### ■問い合わせ

経済再生・企業誘致推進課（25・3811）



萩商業高校卒業生の中野勝利社長（左）とトーフレ萩進出のきっかけとなった創業者の弟、三隅田良吉さん（東京都）



## おかあさんコーラスの全国大会が萩へ

全国のおかあさんコーラスを対象に全国各地で開催されている女声合唱の講習会「おかあさんコンサートin萩」が、7月20日、21日に市民館など市内5会場で開催され、県内外から106団体、約800人が萩市に集いました。

おかあさんコンサートは、第一線で活躍しているプロの講師5人を迎えて、コーラス公開レッスン、コーラスセミナー、コンサートで構成され、参加者は講師の指導のもと熱心に取り組み、最後に行われたクロージングコンサートで、参加者全員が講習会の成果を披露しました。



2日間を締めくくるコンサート

## 新しくなった見島診療所宇津分室

平成24年度から整備してきた見島診療所宇津分室が完成し、7月27日に竣工式を行いました。以前の施設は昭和47年の建築で老朽化が著しく、手狭なため同じ敷地内に移転新築しました。

新しい施設はこれまでの施設と比べ約2倍の広さ（延べ床面積58㎡）で、診察室、処置室、検体検査室などがあり、見島宇津地区の住民の方が安心して診療を受けることができるようになりました。なお、事業費は1941万円（うち国・県補助393万円）です。

### 問い合わせ

地域医療推進課（25・2182）



竣工を祝うもちまき

## 長州ファイブジュニア

7月29日、萩博物館で「長州ファイブ150周年記念 長州ファイブジュニア英国語学研修」の発表式が開催されました。今回で7回目となります。

18人から選ばれた5人はそれぞれ「語学やイギリスの文化を学びたい」「積極的に交流したい」など研修参加への抱負を語りました。

7月30日にイギリスに渡り8月14日までの16日間、ロンドン大学ロイヤルホローウェイカレッジのサマースクールへの参加や、ロンドン周辺で長州ファイブゆかりの地を巡るほか、今回初めて在英日本大使館を訪問します。



## イギリスに出発

【左から】宇都宮羽奈さん、堀来暉さん（以上萩東中3年）、恩村悠河さん、溝部智基さん（以上萩西中3年）、村木真央さん（須佐中3年）

## 三見〜木間地区間の林道が開通

山口県が三見、木間地区の森林の適切な整備等のために、平成9年度から建設を進めてきた「森林基幹林道三見・木間線」の開工工事が完了し、市に譲渡され8月30日から全線開通します。

この林道は、山陰道・三見IC付近と西木間・萩見蘭牧場付近を結びます。これにより、林業生産性の向上と、道路網整備の遅れていた中山間集落の居住環境の改善等が期待されます。

【事業概要】 延長10.1km、幅員5m、総事業費24億3000万円

### 問い合わせ

林政課（25・4194）



# がん検診を受けましょう！

～定期検診で早期発見を！～



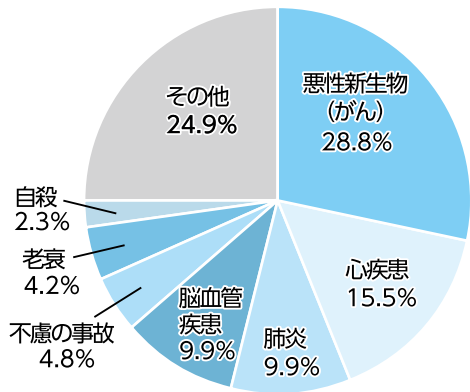
## がんは日本人の死因の第1位

悪性新生物（がん）は、日本人の死因の第1位であり、全体の3割近くを占めています（別表）。

がんの予防には、食生活・運動・喫煙・飲酒・休養などの生活習慣を見直すとともに、定期的ながん検診を受けることが大切です。がんは早期発見・早期治療で治る病気です。

ところが、萩市のがん検診受診率は、平成24年度では、胃がん（5.1%）、肺がん（15.2%）、大腸がん（12.1%）、子宮がん（13.7%）、乳がん（13.1%）と全国・山口県と比べても高くなく、がん検診の機会が十分に活用されていません。

主な死因別死亡数の割合（全国、平成23年）



参考：厚生労働省 平成23年人口動態統計

期間 5月～12月末

## がん健診

■種類 胃がん・肺がん・大腸がん・子宮がん・乳がん

■対象 40歳以上の萩市住民で、国民健康保険者・社会保険扶養者・生活保護受給者（子宮がん検診は20歳以上）

■料金 検診の種類、年齢により異なります。詳細は、市報5月15日号と一緒に配布した「保健ガイド」をご覧ください。

■無料クーポン券 クーポンが送付されている方は該当検診を無料で受診できます。

### ◎無料クーポン券対象者

検診の種類	年齢	
	子宮がん	21歳 31歳 41歳
乳がん 大腸がん	41歳 51歳 61歳	46歳 56歳

※平成25年度中に上記年齢になられる方

※社会保険本人へも送付。

※国保・後期高齢者医療の人間ドック、任意検査と重複して受けることはできません。

■受診方法 個別医療機関で受診（予約制）

■持参物 がん検診等受診カード（桃色）、保険証、無料クーポン券

■問い合わせ 萩市健康増進課（26・0500）

## プラスチック製容器包装の分別徹底を！

### ◆プラスチック製容器包装とは

商品の容器または包装物で主にプラスチック製のものです。「容器包装」とは商品を入れる「容器」と商品を含む「包装」で、商品を消費したり商品と分離した際に不要となるものです。プラスチック製容器でも「容器包装」にあたらぬ、洗面器やハンガー、ビニール紐などは「燃やせないごみ」として出してください。



識別マーク

### ◆不適合物の混入

収集で集められたプラスチック製容器包装は、第二リサイクルセンター（エコプラザ・萩）で、人の手により選別を行っています。最近、不適正なものが多く混入しており、作業員の安全確保や処理時間の増大などの問題が生じています。

昨年度1年間の選別後のプラスチック製容器包装（約486トン）の中に、使い捨てライターが445個、刃物が268個、注射器が63個混入していました。

ルールを守った分別の徹底をお願いします。

### 混入していた不適合物、分別を間違いやすいもの

安全カミソリ・カッタ 一等の刃物類	→ 刃をガムテープ等で保護して「燃やせないごみ」へ
使い捨てライター	→ 中身を使い切って「有害ごみ」へ
ペットボトル	→ 資源ごみの日に「ペットボトル」のコンテナへ
ストロー、フォーク、計量スプーン、ハンガー、ビニールひも等	→ 「燃やせないごみ」へ
在宅医療廃棄物（注射器、点滴バッグ、吸引チューブ等）	→ 市では収集していません。かかりつけの医療機関等にご相談ください。

### 選別中に出た違反ごみ



### ■問い合わせ

環境衛生課（25・3146）、各総合事務所市民窓口部門

# 口腔がんについて

## 口の中にもがんができることをご存知ですか？

### 口腔がんとは？

口の病気といえば虫歯、歯周病、口内炎などが一般的に知られていますが、口の中(口腔)にもがんは発生します。日本では年間約7000人がかかります。口腔がん患者のうち約8割は50歳以上です。発生頻度は、がん全体の約2%と多くありませんが、進行するまで放置されるケースが多く、近年では急増しているがんです。



口腔がんは舌、歯肉(歯ぐき)、口底(舌の下)、頬粘膜(頬の内側)、口蓋(上あごの天井部分)などに発生します。舌がんが最も多く、口腔がん全体の半数以上を占めます。

### 症状

硬いしこりや腫れ、斑点状の変色(白や赤)、粘膜のただれ、歯のぐらつき、痛みや出血、口臭などです。初期の段階では、自覚症状がはつきり現れないことが多く、症状が現れ始めても、口内炎や歯周病などの症状と似ている場合もあり、気づけずで進行しているケースも少なくありません。また、首のリンパ節への転移が早期より発生しやすく、手で触れて、しこりを感じることもあります。

### 口腔がんの危険因子

最も関与しているのが、喫煙です。喫煙者は非喫煙者より、がんの発生

率が約7倍、死亡率が約4倍高いという報告があります。また、飲酒も同様に危険因子です。特に飲酒と喫煙の同時摂取は、タバコに含まれている発がん性物質が口腔内に吸収されやすくなり、がん発生のリスクをさらに高めます。口腔内が不衛生であつたり、刺激の強い(熱い・辛い)食べ物や、適合の悪い入れ歯による舌や歯肉への慢性的な刺激も危険因子です。

### 予防・セルフチェック

がんになりやすい危険因子を減らすことが予防につながります。喫煙や飲酒を控える、バランスの良い食事をとる、口腔内を常に清潔に保つことが重要です。また、定期的に歯科を受診し、口腔内環境を整えましょう。

口の中は、鏡を使えば、自分で日常的にチェックでき、初期の段階で異常を発見することも可能です。



見島診療所  
歯科担当所長

歯科医師：岸 正海

### 最後に

口腔がんは、進行すると命にかかわる病気で、治癒した場合でも、口腔の重要な機能である飲食や呼吸、言葉などを話すなどに大きな障害が残る可能性があります。早期発見できれば、治療後の後遺症も少なく、治療率の高い病気です。症状の有無に関わらず、何か少しでも気になることがあれば、早めに歯科や口腔外科で診察を受けることをお勧めします。

# HAGI 情報 案内板

## Ask

問い合わせ  
電話番号(代表)

本庁	0838-25-3131
川上総合事務所	0838-54-2121
旭総合事務所	0838-55-0211
福栄総合事務所	0838-52-0121
むつみ総合事務所	08388-6-0211
須佐総合事務所	08387-6-2211
田万川総合事務所	08387-2-0300

### お知らせ

須佐診療センターの診療再開を延期します

9月から、隔週土曜日の午前9時から午後1時までの間、予約制で須佐診療センターの診療を再開する予定で準備を進めていましたが、7月の豪雨災害により施設が被災したため、診療再開を延期します。

再開の時期は改めて市報等でお知らせしますので、ご理解とご協力をお願いします。  
地域医療推進課  
①問い合わせ  
(25・2182)

### 児童扶養手当の現況届、特別児童扶養手当の所得状況届の提出を忘れずに

現在、児童扶養手当と特別児童扶養手当を受給されている方は、8月に現況届または所得状況届の提出が必要で、該当者には現況届の案内または所得状況届を8月上旬に送付しましたので、期限内に提出してください。なお、期限内に提出されない場合、12月期の支払いが遅れる場合もありますので、ご注意ください。※両手当ても、平成25年1月2日以降に転入された方は、前住所地での所得課税証明書が必要で、  
①児童扶養手当現況届

必要書類 証書、印鑑、養育費等に関する申告書

提出期限 8月30日

提出先 本庁市民総合窓口、各総合事務所市民窓口部門、支所・出張所

①問い合わせ  
子育て支援課

(25・3259)

②特別児童扶養手当の所得状況届

必要書類 証書、印鑑、身体障害者手帳、療育手帳

提出期限 9月10日

提出先 高齢・障がい支援課、各総合事務所市民窓口部門、支所・出張所

①問い合わせ  
高齢・障がい支援課

(25・3523)

### 海区漁業調整委員の選挙人名簿の登録申請

海区漁業調整委員会の選挙人名簿は、選挙権を有する人からの申請に基づき毎年調整されます。

該当する方は、申請期間内に忘れずに手続きをしましょう。

申請期間 9月1日～5日

該当者

## エコプラザ・萩情報

「コミセロセロ」  
(24・5300)

### ①不用品活用銀行

おゆずりします

学習机、水牛の角の置物、制服一式(秋東中・男子、犬小屋)プラスチック製、布製ソファ、木製すべり台、タイヤ(カプ用)スクーター用、ひな人形、介護用ベッド、食器棚、ドレッサー、コンテナ(20kg用)、電動自転車、ジョーバ(フィットネス機器)、ドラムセット

おゆずりください  
作業用の腰掛け、サックス、切手(未使用品)、ソファ、照明、イス、冷蔵庫、ガスコンロ、テール、足踏ミシン

参加料 100円(材料費別)  
定員 5人程度  
申込先 エコプラザ・萩  
休館日 毎週水曜日、毎月第2木曜

◆登録は3か月間。登録者と直接交渉していただきます。希望者は、エコプラザ・萩へご連絡ください。成立した場合や登録を取り消される場合もご連絡ください。

### ②リサイクル講座

鍋帽子作り

とき 9月8日(日)午前10時～午後3時

内容 古布を使った鍋帽子作り

萩景観賞の市民投票(投票期間の延長)  
萩景観賞の市民投票期間は8月15日まででしたが、豪雨災害の影響により、田万川地域と須佐地域では、8月25日(日)まで投票期間を延長します。

- ①漁業者または漁業従事者
  - ②平成5年12月6日以前に生まれた者
  - ③海区に沿う市町村に住所または事業場を有する方
  - ④1年に漁業従事日数が90日以上あること
- 申請方法 所定の申請書を所属する漁協支店へ提出

萩市選挙管理委員会  
①問い合わせ  
(25・2912)

萩市選挙管理委員会

投票場所 道の駅ゆとりパークたまたがわ、田万川総合事務所、須佐総合事務所  
※投票場所の閉庁日、休館日



# 萩市議会9月定例会

■と き 9月4日(水)～25日(水)  
 ■と ころ 萩市議会議場

日	開議	日 程
4日(水)	10:00	会期の決定、諸報告、議案上程
5日(木)	10:00	議案質疑、一般会計決算審査特別委員会の設置、委員会付託
9日(月)～ 11日(水)	10:00	一般質問
12日(木) 13日(金)	10:00	一般会計決算審査特別委員会
17日(火)	10:00	各特別委員会
18日(水) 19日(木)	10:00	各常任委員会
25日(水)	14:00	委員長報告・質疑・討論・表決

※議会は傍聴することができます。  
 ※日程は変更になることがあります。

①問い合わせ 議会事務局 (25・3144)

を除きます。

## ①問い合わせ

都市計画課 (25・3647)

## 譲渡所得・相続税・贈与税に関する相談方法が変わります

萩税務署では、譲渡所得、相続税、贈与税に関する個別相談や照会をされる場合に、9月から次のとおり相談日を設け、予約制で受け付けます。  
 ■相談日 9月以降、毎月第2・第4火曜日 午前10時～午後4時  
 ■予約方法 萩税務署へ住所、氏名、相談日、相談内容を

等を電話

※音声案内に従って「2番」を選択してください。

## ②申し込み・問い合わせ

萩税務署 (22・0900)

## 募集



## 萩市職員

### ○弥富診療センター看護師

■募集人数 1人  
 ■応募資格 次の要件をすべて満たす方  
 ①昭和53年4月2日以降に生まれた方(平成26年4月1日現在、満35歳以下)  
 ②看護師免許を有する方

③医療機関で看護師として3年以上の勤務経験を有する方

④弥富診療センターまで概ね20分以内の萩市内に居住(緊急時の呼び出しに対応)できる方

■募集期間 8月15日～26日

■試験日 9月8日(日)

■選考方法 専門試験、個人面接

■採用予定日 10月1日以降

■申込方法 次の提出書類を〒758・8555 萩市総務課人事係へ郵送、または直接持参

■募集要項、受験申込書、受験票は、総務課人事係に請求されるか、萩市ホームページからダウンロードできます。

■提出書類 ①受験申込書(写真を貼付)、②受験票(切手を貼付)、③最終学校卒業証明書、④最終学校成績証明書、⑤看護師免許の写し

※郵送の場合は、封書に「職員採用試験提出書類在中」と朱書きして郵便書留でお送りください。当日消印有効。締切日直前の場合は、速達でお送りください。

※持参の場合は、募集期間中

の土・日曜日を除く午前8時30分～午後5時15分。

## ①問い合わせ

総務課人事係(25・1239)

## 子育て支援センター行事

### ○あゆのつかみどり

■とき 9月4日(水) 午前11時～正午

■ところ 日の丸保育園

■内容 プールおさめ、あゆのつかみどり

■対象 未就園児と保護者

■参加料 無料

②申し込み

8月28日までに、日の丸保育園内萩市子育て支援センター(25・4488)へ

「萩市花いっぱいコンクール」・「萩市まちの緑賞」

### ○萩市花いっぱいコンクール

【花壇部門】

・個人の部

・地域・職域団体の部

・学校花壇の部

※いずれも、合計面積20㎡以上の花壇が対象です。

【ガーデニング・プランター部門】

住宅敷地、事業所敷地等の沿道の塀、壁、庭、バルコニー、テラス(20㎡未満の小規模な花壇)など

■審査基準 管理状態、花壇(ポット)の美しさ、育成状況、花壇づくりの創意工夫など

■審査日 9月20日(金)

■審査日 9月20日(金)

(高しよ部、木間小・中学校、萩地域以外の学校は9月17～19日に事前審査)

### ○萩市まちの緑賞

■応募対象 公道に面し、生け垣や樹木・花木により美しい景観がつけられている場所

■審査日 9月27日(金)

■応募方法 9月10日までに、花と緑の推進課、各総合事務所地域振興部門備え付けの応募用紙またはハガキに、住所、氏名、電話番号(萩市まちの緑賞は樹種・所有者・所在地)を記入し、郵送または持参(FAX不可)

※他薦の場合は、所有者の承諾を得てください。

■主催 萩市花と緑のまちなみ推進協議会

■申し込み

〒758・8555 萩市花と緑の推進課(25・3644)

## 募集



### 草木染め教室

- とき 9月7日(土) 午前9時～正午
- ところ 田床山センターハウス
- 現地集合(困難な方は、申込時にお申し出ください)。
- 内容 ムクノキを使った染物づくり
- 持参品 水筒、汚れてもよい服装
- 参加料 1000円(材料費)
- 定員 30人(先着順)

- ④主催・申し込み 8月30日までに、林政課(25・4194)へ

### お見合い料理教室

- 萩青年会議所では、料理教室を舞台に独身男女の出会いの場を創出します。
- とき 9月21日(土) 午前9時30分～午後5時
- ところ 山口福祉文化大学 ほか市内各所
- 内容 お見合い料理教室、日本酒セミナー、世界遺産候補地ツアー等

### 補地ツアー等

- 定員 48人(応募多数の場合は抽選)
- 参加料 男性5000円、女性2000円
- ※ミドリヤファームで2次会(有料オプション4000円)もあります。
- 主催 萩青年会議所

### ④申し込み

- 8月31日までに、エヌティーエー旅行はぎ本店(21・0020)へ

### 山口県障害者芸術文化祭参加作品

- 12月14日、15日に山口県総合保健会館(山口市)で開催される山口県障害者芸術文化祭の参加作品を募集します。
- 応募資格 県内居住の障がい者
- 募集作品 絵画、写真(四つ切り以上)、書道、手芸、工芸、俳句・短歌、文芸の各部門を通して1人1作品
- ※応募作品は未発表のものに限ります。

- 応募方法 10月15日までに、高齢・障がい支援課、社会福祉協議会備え付けの申込書と作品を提出

### 書と作品を提出

- ④申し込み 高齢・障がい支援課(25・3523)、萩市社会福祉協議会(22・2289)

### 県営住宅入居者

住宅名	募集区分・戸数		単身入居	間取り	家賃	駐車場使用料
	区分	戸数				
無田ヶ原	一般	1	×	3DK	20,600～40,500円	600円
第二無田ヶ原	一般・優先	2	×	3DK	17,500～37,400円	800円
中津江	一般・優先	2	×	3LDK	25,900～53,000円	400円
中津江	一般	1	○	2DK	19,800～38,900円	400円

- 入居時期 10月下旬予定
- 応募資格 次の要件をすべて満たしている方

- ①同居親族(内縁関係にある方、および婚約者を含む)が

### ある方

- ②住宅困窮者
- ③収入基準に該当している方
- ④申込者、同居しようとする親族が、暴力団員でないこと
- 受付期間 8月20日～31日(消印有効)
- 申込方法 山口県施設管理財団山口支所および萩立寄所(秋総合庁舎3階)、市の建築課備え付けの申込書を郵送

### ④申し込み

- 山口県施設管理財団山口支所(083・934・2004)

### 講演・講座

#### オストメイトの集い

- 7月28日に開催する予定でしたが、次のとおり開催日を変更しました。
- とき 9月1日(日) 午前10時～正午
- ところ 総合福祉センター
- 主催 日本オストミー協会 山口県支部萩・北浦地区

### ④問い合わせ

- 萩市社会福祉協議会(22・2289)

### 聞こえにくい方、聞こえない方のための「防災研修会」

- 耳の不自由な方は、災害時にどんなことに困るのか、一緒に考えてみませんか。聞こえに不安のある方や家族の方はお気軽にご参加ください。
- とき 9月1日(日) 午後1時～4時
- ところ 福祉複合施設つき(旧椿西小学校跡)
- 内容 身近な災害対応・防災グッズ、身近なものを活用した応急手当
- 参加料 無料
- ※手話・要約筆記通訳、磁気テープ席あり。
- 主催 萩地域聴覚障害者福祉会ほか

### ④問い合わせ

- 萩市障害者生活支援センター(24・5858、FAX 24・5511)

### サンライフ萩 パソコン・ワード3級技能取得セミナー

- とき 9月11日～11月1日の毎週水・金曜日(変更あり)、午前9時30～正午(全16回)
- ところ サンライフ萩

- 内容 備え付けのパソコン(ウィンドウズ7)を使用し、ワードの基本操作、検定対策等
- 対象者 社会人
- 受講料 1万4000円(別途教科書代2500円程度)
- 定員 15人(応募多数の場合抽選、半数に満たない場合は中止)
- ※検定を受験される方を優先。
- 検定日 11月6日(予定)
- ※検定料金が別途必要です。
- 申込方法 9月5日まで

に、往復ハガキに住所、氏名、年齢、電話番号を記入し郵送  
**☑主権・申し込み**  
 〒758・0025 萩市大字土原526番地 サンライフ萩(26・1333)

## 試験



### 就学義務猶予免除者等の中学校卒業程度認定試験

病気などやむを得ない事由により、就学義務を猶予または免除された方等に対し、中学校卒業程度の学力があるかどうかを認定するために国が

行うもので、合格者には高等学校の入学資格が与えられます。

- とき 10月28日(月)
- ところ 山口県庁(山口市)
- 試験科目 国語、社会、数学、理科、外国語(英語)
- 受付期間 8月28日～9月13日
- ※受験資格、出願書類など詳しくはお問い合わせください。
- 主権・申し込み  
山口県教育庁義務教育課(083・933・4595)

## 相談



### 社会的ひきこもりで悩みの方へ

長期にわたり自宅にこもり、家族以外の親密な対人関係が築けないといった「社会的ひきこもり」でお悩みの家族を対象に、正しい理解とよりよい対処法やコミュニケーションの方法を学び、家族の不安を軽減することを目的とした教室を開催します。

- とき 8月23日(金)、9月11日(水)、10月25日(金)、11月22日(金)、12月20日(金)、

1月24日(金) 午後1時30分～4時  
 ※期間途中からも参加できます。

- ところ 萩健康福祉センター
- 参加料 無料
- ☑主権・申し込み  
8月22日までに、萩健康福祉センター(25・2667)へ
- 司法書士無料成年後見相談会(訪問相談)

高齢者、障がい者等のための成年後見制度に関する相談会です。

- とき 9月1日～30日(原則平日のみ)

- 相談員 家庭裁判所提出名簿登録司法書士
- 申込方法 8月19日～9月30日に、住所、氏名、電話番号、相談希望日・場所、相談内容を連絡(土・日曜日、祝日を除き、午前9時～正午、午後1時～5時)
- ☑主権・申し込み  
成年後見センター・リーガルサポート山口支部(083・924・5220)

## 女台場築造150年記念行事

文久3年(1863)、攘夷決行に対する報復から萩城下を守ろうと築造された菊ヶ浜土塁(女台場)がほぼ完成したとされる日から150年を記念し、開催します。

- とき 9月1日(日) 午前10時～11時30分(雨天中止)
- ところ 史跡菊ヶ浜土塁「女台場」(今魚店町)
- 内容

○女台場の解説(NPO萩観光ガイド協会)、萩名物「蒸気まんじゅう」の振舞い(先着300人)

- ※先着150人にオリジナルクリアファイルを進呈。
- 奇兵隊参上(10時15分)
- 開会行事 萩民謡「男なら披露(10時20分)
- 紙芝居「女台場築造物語」、吟剣詩舞「花の奇兵隊」披露(10時55分)

## 奇兵隊パレード

- とき 同日、午前11時35分～50分
- ところ 萩城下町 江戸

屋横町駐輪場(晋作広場 萩ふるさと大使のびじる大木さん(タレント)も参加予定。

- 交通
- 【萩循環まあるバス東回り】熊谷美術館前下車(徒歩4分)、女台場入口下車(徒歩3分)
- 【萩循環まあるバス西回り】萩看護学校前下車(徒歩8分)
- 臨時駐車場 熊谷美術館駐車場(徒歩4分)、旧測候所跡駐車場(堀内、徒歩9分)、菊ヶ浜駐車場(徒歩12分)
- ①問い合わせ  
観光課(25・3139)



## 相談



### ひとり親家庭の無料巡回相談

■とき 9月5日(木) 午後1時～4時

■ところ 総合福祉センター

■内容 就業、子育ての相談等

■相談員 山口県母子福祉センター相談員

■対象者 ひとり親家庭の父、母および寡婦

※事前に予約が必要です。

### ☑️主催・申し込み

山口県母子福祉センター

(083・923・2490)

### 身体障がい者巡回相談(整形外科)

身体に障がいのある方を対象に巡回相談会が開催されます。

■とき 9月10日(火) 午後2時30分～4時30分

■ところ サンライフ萩

■内容 補装具交付の要否判定、処方および適合判定

■相談員 更生相談所の指定医

■主催 山口県身体障害者更生相談所

### ☑️申し込み

9月2日までに、高齢・障がい支援課(25・3523)へ

## イベント



### 萩市健康づくり大会

「子育て支援～育児期にある親子の笑顔があふれるまちに」をテーマに開催します。

■とき 8月25日(日) 午前9時30分～午後3時30分

■ところ 市民館、総合福祉センター

■内容

【乳がん・子宮がん検診】午前9時～10時30分、▽総合福祉センター

※8月23日までに、健康増進課へ申し込み。

【子育てまつり】午前9時30分～11時30分、▽市民館

手作りおもちゃ、人形劇

リサイクルバザーなど

【食育フェア】午前9時30分～午後1時、▽市民館

親子クッキング、郷土料理

等の試食コーナー、朝食栄養

診断、骨密度測定など

○親子クッキング(あじばー

ガー)参加者の募集

■定員 15組(先着)

■参加料 300円

※8月19日までに、健康増進課へ申し込み。

【こころの空間】午前9時30分～11時30分、▽市民館

うつ・ストレス度セルフ診断、こころの相談

【特別講演】午後1時30分～3時30分

■演題 「親と子の笑顔が輝くまちに～あなたの大好きは伝わるよ～」

■講師 金原洋治(かねはらようじ) 下関市かねはら小児科医院院長

☑️主催・問い合わせ 健康増進課(26・0500)

押し花作品展示会

■とき 8月30日(金)～9月1日(日) 午前10時～午後4時

### 押し花作品展示会

※30日のみ午前11時～

■ところ 市民館

■内容 押し花作品の展示、小物等制作体験会

☑️主催・問い合わせ ふしぎな花俱樂部(090・7773・9675) 刀祿

まちの音楽劇場NO2

## 県立萩美術館・浦上記念館

☎24・2400

### こうが たいざん 黄河と泰山

### 一 中華文明の源と世界遺産

8月25日(日)まで

山口県・山東省友好協定締結30周年を記念して、中国の象徴的自然資源である黄河と泰山に育まれてきた、山東省の悠久の歴史・文化を80件の文物で紹介いたします。



菩薩立像(一級文物)  
(石灰石、彩色、高さ55cm)  
青州市博物館蔵

■開館時間 午前9時～午後5時(入館は午後4時30分まで)

■観覧料 一般1000円、学生(19歳以上)・70歳以上800円、18歳以下は無料

■休館日 月曜日

### 特集展示「追悼三輪壽雪」

11月10日(日)まで  
昨年12月11日に萩焼の人間国宝、三輪壽雪さん(本名節夫、十一代休雪)が102歳で逝去されました。

萩焼をはじめとする陶芸界に多大な影響を与えた巨匠を偲び、特集展示として陶芸館に展観します。

### 命の輝き!!童謡・唱歌コンサート

21はぎ市民会議では、日本の美しい歌の数々を、21世紀を担う子どもたちに歌い継いでいくことを目的に開催します。

■とき 9月1日(日) 午後1時30分～3時30分

■ところ 市民館小ホール

■内容 ちょうちょう、ふるさと、赤とんぼ、手のひらを

太陽などに

■出演者 村上彩子(ソプラノ)、石田菜摘(ピアノ)、柏村治(オカリナ)、山田真治(ピアノ・解説)

■入場料 大人1000円(萩ツインシネマ映画観賞券付)、小人500円

■チケット販売所 市役所総合案内、萩ツイン・シネマ、アトラス萩、サンリブ萩店、

ツインシネマ 上映案内

☎26・6705 ★年中無休

- ワールド・ウォー Z(2D) ロードショー上映中
- 図書館戦争 上映中~8/16
- 映画クレヨンしんちゃん バカうまっ!B級グルメサバイバル!! 上映中~8/23
- スマーフ2 アイドル救出大作戦! 8/16~ロードショー
- 県庁おもてなし課 8/17~9/13

■上映案内(24時間) ☎26・6706

マシヤマ印刷  
 ①主催・問い合わせ  
 21はぎ市民会議教育・文化・スポーツ部会(090・8247・8040) 山根  
 ■とき 9月7日(土) 午後7時~9時  
 ■ところ サンライフ萩  
 ■内容 ハワイアン音楽の演奏とフラダンスの披露、中国の楽器「二胡」の演奏  
 ■出演者 【演奏】服部瑛司とアロハエコーズ、王丹(二)

通行規制にご協力を!

■法面防災工事(明木地区)



■工事期間 8月19日~平成26年3月下旬  
 ■規制内容 片側交互通行(終日)  
 ※信号や誘導員等の指示に従ってください。  
 ①問い合わせ  
 萩土木建築事務所(22・0092)

胡、「フラダンス」マーゴブラ・萩ほか、【賛助出演】琴混管(大正琴)、おもだかオカリナアンサンブル  
 ■入場料 1000円(当日1300円)  
 ■チケット販売所 市民館萩楽器店、アトラス萩、サンリブ萩店  
 ①主催・問い合わせ  
 NPO法人北浦音楽芸能文化協会(22・6545) 小野  
 ■萩市消防操法大会  
 萩市消防団中央方面団20チームが出演して、日ごろの消防訓練の成果を競います。皆さんのご声援をお願いします。  
 ■とき 9月8日(日) 午後0時30分~4時

■ところ 橋本川玉江河川公園  
 ■内容 基本操法、応急操法(自動車ポンプ、小型ポンプ)  
 ①問い合わせ  
 消防本部総務課(25・2780)  
 ■ところ 長岡あゆみピアノリサイタル~ロシアンミュージック~(順延)  
 8月11日に予定していましたが、豪雨災害の影響により、次のとおり順延します。  
 ■とき 9月29日(日) 午後2時~4時  
 ■ところ サンライフ萩  
 ①主催・問い合わせ  
 長岡あゆみコンサート実行委員会(080・8231・1462) 長岡

萩博物館

☎25・6447

特別展

トレジャーアニマル探究記  
 ー海と山に珍獣・希少生物を求めてー

9月8日(日)まで

萩博物館所蔵の剥製や標本だけでなく、日本各地の博物館や研究施設からもお宝のよいうな「珍しい動物」を借りています。

したときに同窓会から寄贈され、約80年間にわたり校内に保管されてきた由緒ある資料です。

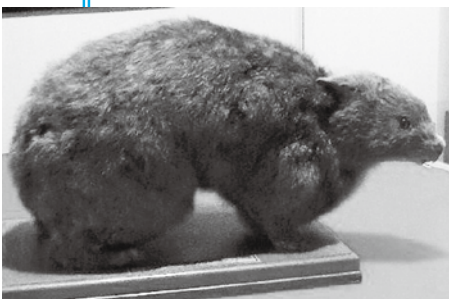
特別天然記念物のイリオモテヤマネコは、生息地の沖縄県西表島(いりおもてしま)に行つて西表野生生物保護センターから直接借用したものです。

■開館時間 午前9時~午後5時(入館は午後4時30分まで) ※会期中無休。  
 ■観覧料 大人500円、高・大学生300円、小・中学生100円  
 ■駐車場 市民は無料。市民であることを証明する書類(免許証等)の提示が必要。市民が同乗している場合も無料。

また、絶滅危惧種の中でもランクの高い「絶滅危惧ⅠA類」(ごく近い将来に野生での絶滅の危険性が極めて高い)に指定されているヤンバルクイナも沖縄県立博物館・美術館から特別に借りたものです。

※夏休み期間中、土・日曜日は建物北側の職員駐車場も臨時に開設。

アマミノクロウサギは、全世界で奄美大島と徳之島にしか住んでいない貴重な珍獣で、大正時代に日本で一番早く天然記念物に指定された動物です。今回展示している剥製は、明倫小学校所蔵のものです。現在の木造校舎が落成



アマミノクロウサギ 剥製:萩市立明倫小学校所蔵

# 保健ガイド

■問い合わせ 健康増進課 ☎26-0500、各総合事務所

**萩** 地域 ※保セは保健センター ●は母子関係の行事

19(月)	●母子相談室 御許町健康教室	9:30～萩市保セ 13:30～御許町公会堂
20(火)	こころの相談日(要予約)	10:00～萩市保セ
21(水)	ステップ教室①	13:30～萩市保セ
22(木)	●5か月児相談 ●ママ友の会(H24.10～12月生まれ)	9:30～萩市保セ
	こころの相談日(要予約)	13:30～萩市保セ
	堀内健康教室	13:30～堀内公会堂
25(日)	健康づくり大会・食育フェア・子育て輪づくり	9:30～市民館
27(火)	こころの相談日(要予約)	13:30～萩市保セ
28(水)	糖教大学③	13:30～萩市保セ
29(木)	●10か月児相談 こころの相談日(要予約)	9:30～萩市保セ 13:30～萩市保セ
30(金)	ステップ教室②	14:00～萩市保セ

**田万川・須佐** 地域

田万川・須佐地域は、豪雨災害の影響により行事を中止しています。

**川上・旭** 地域

19(月)	運動教室	9:00～川上保セ
21(水)	●乳児相談	10:00～旭マルチメディアセ

**むつみ・福栄** 地域

毎週(水)	●のびのび会	10:00～福栄保セ
20(火)	健康づくり教室	9:30～むつみコミュニティセ
21(水)	●乳幼児相談	10:00～福栄保セ
22(木)	福栄楽しく体を動かす会	13:30～福栄保セ

**萩健康福祉センター** ☎25・2667

21(水)	心の健康相談(要予約)	13:00～
28(水)	酒害相談(お酒に関する困り事相談)	13:00～

## ケーブルテレビ放送予定

★毎週木曜日放送・金曜日再放送 広報課 ☎25-3178

◆行政番組「マイたうん萩」(10分間)

15(木)	集中豪雨災害義援金の募集 災害ボランティアの募集
22(木)	市民大学教養講座



## スポーツガイド



●中学・高校団体対抗卓球大会	9:00～市民体育館
22(木) ●川上地域 職域ソフトボール大会	18:00～川上中学校
23(金) ●萩市長杯争奪バレーボール大会(高校の部)	9:00～市民体育館ほか
●福栄地域 球技大会	8:30～福栄グラウンドほか
●会長杯争奪卓球大会	9:00～市民体育館
25(日) ●萩市民ソフトバレーボール大会	9:00～萩武道館
●萩オープンダブルステニス大会(夏季)	9:00～萩市テニスコート

## 図書館ガイド

萩図書館 ☎25・6355  
須佐図書館 ☎08387・6・5500  
明木図書館 ☎55・0314

開催中～31(土)	夏休み子ども教室	10:00～	明木図書館
開催中～9/1(日)	写真展「明木の石仏様(いしぼとけさま)」	9:30～	明木図書館
17(土)	調べてみよう公園の草花 植物採集の仕方と標本作り	9:00～	萩図書館
21(水)	としょかん通信をつくろう	15:30～	明木図書館
28(水)	おすしやさんごっこ	10:30～	明木図書館

【休館日】須佐図書館：豪雨災害により終日休館、移動図書館も休止  
※8月27日(火)から開館予定。移動図書館は未定。  
明木図書館：19(月)、21(水)、25(日)、26(月)

## 子育てガイド



◆児童館(25・1025) 休館日：毎週(火)

毎週(月)、(木)、(土)	子育てアドバイス	10:00～
毎週(月)、(金)	おはなしの森(子ども図書館)	11:00～
24(土)、31(土)	おはなし会おひさま(子ども図書館)	15:00～
17(土)	おはなし会草の芽(子ども図書館)	15:00～
22(木)	子育て相談	10:30～11:30
28(水)	だんすダンス!	18:45～20:15

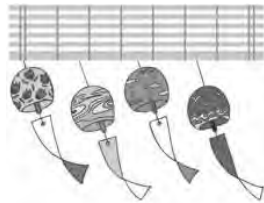
◆子ども発達支援センター からふる(22・2877)

20(火)、27(火)	おもちゃ図書館開館日	10:00～15:00
20(火)	発達相談日 絵本の読み聞かせ「ガタンゴトンの会」	10:00～12:00 11:00～
27(火)	親子遊び「ぼっぼの会」	10:30～11:30



日 月 火 水 木 金 土  
 1 2 3  
 4 5 6 7 8 9 10  
 11 12 13 14 15 16 17  
 18 19 20 21 22 23 24  
 25 26 27 28 29 30 31

# 情報カレンダー



**萩・阿武**  
**健康**  
**ダイヤル24**

24時間年中無休で健康や医療に関する相談を受け付けています。  
 ☎ 0120・506・322  
 (通話料・相談料無料)

**夜間・休日当番医**

●萩市主催・共催の行事

<b>16</b> 金	●行政相談 ○萩往還せせらぎコンサート	(9:00~/福栄農業担い手育成センター)	外科 玉木(瓦町) 内科 柳井(橋本町)	22・0030 22・0748
<b>17</b> 土	●萩ふるさとづくり盆踊り大会	(14:00~/旭活性化センター) (18:50~/明倫小グラウンド)	外科 萩市民(椿) 内科 萩慈生(玉江)	25・1200 25・6622
<b>18</b> 日	○HAGI URAGAMI MUSEUM☆☆アート・フェスティバル ○野外フェスティバル SOUNDWAVE「音浪」	(10:00~/県立萩美術館・浦上記念館) (10:00~/石彫公園)	外科 萩むらた(今古萩町) 内科 わたぬぎ(東浜崎町) 産婦人科 都志見(江向) 歯科 井上(東田町)	25・9170 25・2020 22・2811 25・1687
<b>19</b> 月			外科 花宮(平安古) 内科 全真会(玉江浦)	25・8738 22・4106
<b>20</b> 火	○心配ごと相談 ●萩市学校教育研究発表大会	(9:30~/弥富老人憩の家) (13:00~/市民館大ホール)	外科 かわかみ(椿東) 内科 波多野(堀内)	21・7538 25・2788
<b>21</b> 水			外科 兼田(吉田町) 内科 萩市民(椿)	22・1113 25・1200
<b>22</b> 木	●行政相談	(13:30~/川上公民館)	外科 都志見(江向) 内科 中坪(今魚店町)	22・2811 22・5430
<b>23</b> 金			外科 平岡(新川東) 内科 中嶋(今古萩町)	25・7100 22・2206
<b>24</b> 土	○きれいなまち・萩推進市民会議美化活動 ●萩市健康づくり大会	(9:00~/全真会前河川敷) (9:30~/市民館、総合福祉センター)	外科 玉木(瓦町) 内科 柳井(橋本町) 外科 萩市民(椿) 内科 市原(塩屋町) 産婦人科 なかむら(熊谷町) 歯科 登城(椿東)	22・0030 22・0748 25・1200 22・0184 22・1557 26・2525
<b>25</b> 日			外科 池本(玉江浦) 内科 萩慈生(玉江)	25・7575 25・6622
<b>26</b> 月			外科 MP萩(堀内) 内科 わたぬぎ(東浜崎町)	24・0082 25・2020
<b>27</b> 火	○心配ごと相談 ●無料法律相談	(13:30~/むつみ地域世代交流拠点施設) (10:00~/市役所)	外科 めづき(土原) 内科 めづき(土原) 小児科 いわたに(椿東)	22・2248 22・2248 24・2100
<b>28</b> 水			外科 兼田(吉田町) 内科 全真会(玉江浦)	22・1113 22・4106
<b>29</b> 木			外科 田町(東田町) 内科 波多野(堀内)	24・1234 25・2788
<b>30</b> 金	○ふしぎな花倶楽部 押し花作品展覧会 ~9/1	(11:00~/、31日、9月1日は10:00~/市民館)	外科 都志見(江向) 内科 中坪(今魚店町)	22・2811 22・5430
<b>31</b> 土				

**阿北地区**  
**休日当番医**  
 AM8:30~PM5:30

18日@ 福川(福井下) [内科] 52-0027  
 25日@ 福賀(阿武町) [内科] 08388・5-0863

※阿北地区(川上・田万川・むつみ・須佐・旭・福栄地域)

※小児科は、28日以外、内科で対応します。  
 ※夜間・休日当番医の診療時間は翌朝8時まで。  
 歯科は午前9時~正午。  
 ※救急医療は急患のためのものです。

■当番医が緊急やむを得ず変わった場合

外科、内科、小児科、産婦人科は消防テレホンサービス(☎ 25・7474)、歯科は萩市消防本部(☎ 25・2772)で確認してください。

## 慶弔だより

congratulation

### お誕生おめでとう

赤ちゃん 保護者 住所



本人または親族の方の承認を得たもののみ掲載しています。(敬称略)  
※7月16日～7月31日受付分



## 長門ゆずきち



夏に旬を迎える柑きつといえば長門ゆずきちです。昨年の出荷量は田万川地域を中心に約8 tの出荷がありましたが、今年は、着果が少なく、併せて集中豪雨の被害もあり、昨年よりも収穫量が減る見込みです。

最近では、長門ゆずきちを使ったドレッシングやジャムなどの加工品も多く見られるようになり、知名度も上がってきました。程良い酸味で、まるやかな果汁がたくさん絞れるのが特徴でいる料理に使えます。

また、柑きつ類は、夏バテに効用があります。他にもトマトや枝豆、うなぎなど、夏に旬を迎える食べ物が効果があるようです。旬の物を食べて年々勢いを増す“夏”を無難に乗り切りましょう。

### ご結婚おめでとう

夫の氏名 妻の氏名 住所



■人の動き(平成25年7月末日)  
人口/52,747人(前月比-37)  
男/24,196人(前月比+5) 女/28,551人(前月比-42)  
世帯数/24,252世帯(前月比-10)  
出生/36人 死亡/75人

### お悔やみ申し上げます

氏名 年齢 死亡日 住所

氏名 年齢 死亡日 住所



condolence