

2014/平成26年

6月1日

萩

「災害対策」と「自主防災」



萩・夏みかんまつり
(5月17・18日)

編集・発行／萩市総合政策部広報課
〒758-8555 萩市大字江向510番地
TEL 0838-25-3178 FAX 0838-26-5458
ホームページ <http://www.city.hagi.lg.jp/>



備えよう！

「災害対策」と「自主防災」

7.28 災害を教訓に

昨年7月28日、今まで経験したことのない、記録的な豪雨が秋市東部を襲い、大規模な被害を受けました。また、今年3月14日未明には、伊予灘沖を震源とする地震が発生し、秋市でも震度4の地震を観測しました。

自然災害を防ぐことはできませんが、日常の「備え」を家族や地域ぐるみで行うことで、災害から命や財産を守ることが出来ます。

災害の被害を軽減（減災）するための、「自助」と「共助」の取り組みを進めていきましょう。

自助・共助の重要性

災害時の被害を最小限に抑えるためのキーワードとして、「自助」「共助」「公助」という言葉があります。

自助とは災害時に自分や家族の命と財産を守るために、自分自身や家族全員で備えること。共助とは地域社会の被害を減らすため、地域が一丸となって助け合うこと。公助とは行政が担う総合的な防災対策や被災時の対応などを指します。

災害に強い社会とは、これら3つの「助」が互いに補い合い、支えあって初めて実現します。

自分自身でできる防災対策、また

地域でできる防災対策などについて紹介します。

備えよう！水害対策

◆近年の水害の傾向

近年、狭い範囲に短時間で強い雨を降らせる、局地的大雨による災害が多発しています。これらの雨は、発生が予測が難しいことから、「ゲリラ豪雨」と呼ばれています。

ゲリラ豪雨は、大気が不安定な状態で、突発的、局地的に短い時間に雨を降らせるのが特徴です。また、積乱雲が同じ場所で次々に成長し、数時間にわたって大雨が降り続ける



平成25年7月28日 須佐中津交差点

場合（集中豪雨）もあります。

注意！ 大雨や洪水の警報・注意報の発表基準に達しない雨でも災害が発生するおそれがあります。普段から気象情報に注意してください。

◆豪雨や水害から身を守るために

◎あやしいと思ったら行動を！

・川の近くにいるときに、周りの空が急に真っ黒になったり、警告のサイレン音がしたらすぐ避難

・大粒の雨やひょうが降り出したら、雷鳴や稲妻を確認したら建物内へ避難

・急に冷たい風が吹き出したら注意

・雨の日に周囲より低い位置にいる場合は、高い場所へ移動

◎避難するときの注意点

- ①動きやすく安全な服装でヘルメットや防災ずきんで頭を保護し、靴はひもでしめることができる運動靴を履きましょう。裸足や水や泥が入ると動きづらくなる長靴は危険です。
- ②足元に注意を
- ③単独行動はしない

浸水すると、マンホールのふたが外れたり、側溝などの危険な場所が確認できなくなります。長い棒などで確認しながら歩きましょう。

避難するときは2人以上で、はぐれないように、ロープで結ぶなどして避難しましょう。

④水の深さに注意
歩行可能な水深はせいぜい30cmで、水の流れが速い場合は20cm程度でも危険です。場合によっては避難しないで自宅の2階など高い所へ上がらしましょう。

⑤子どもや高齢者に配慮する
高齢者や病人などは背負い、子どもには浮き袋などを着けさせて、安全を確保しましょう。

◆「危険判断能力」を高めよう

◎ハザードマップで確認する
自宅の建っている場所に水害が発

家庭でできる防災対策

問い合わせ 防災安全課(25・3808)



平成25年7月28日 小川小学校周辺

ハザードマップ



生したら、どのような状況になるのか把握しておかなければなりません。ハザードマップとは、地域における災害の危険度を示した地図で、予想される浸水深の程度に応じて危険度を色分け表示しています。

ハザードマップを確認して、自宅付近がどの程度の危険度になっているのか知っておきましょう。

■ハザードマップの確認方法

萩市ホームページの「防災情報」から閲覧することができます。

※市役所、各総合事務所、支所・出張所でも入手できます。

◎危険が迫る前に、早めの避難を

避難勧告や避難指示などの情報は世帯の家族構成や土地の地形、降雨状況等の違いから、すべての世帯に

最適なタイミングで発令することはできません。また、局地的大雨のようにより短時間で瞬間に増水する場合、市からの避難勧告や避難指示が間に合わないことも想定されます。

場合によっては、気象情報や周囲で起きている状況から危険レベルを判断し、避難に関する情報が出るよりも前に自主的に避難することも必要です。

◎適切な避難の判断を！

水害や地震などの災害時のために、「危険を察知して自分の命を守る」という危険判断能力を身につけることが求められます。

避難勧告が出されたら、速やかに避難しましょう。周りが避難していないから「まだ大丈夫」と自己判断せず、早めに対応することが命を守るポイントです。

注意！ 自分のおいている場所で強い雨が降っていなくても、川の上流で降った雨が流れてくることで増水して、危険な状態になる場合があります。

◆家屋の浸水対策

市では、松陰大橋高架下（椿東上野地区側）に土のうを備蓄しています。ご近所で協力して事前の浸水対策にご利用ください。なお、不要となった土のうについては各自で処分してください。



緊急情報を知るために萩市防災メールに登録しましょう

携帯電話やパソコンに24時間、防災、気象、消防、地震、津波情報を電子メールでお知らせします。現在約7200人の方が登録しています（人口の約13・8%）。

※登録無料、受信費用は自己負担。

■登録方法

①受信する機器が xpressmail.jp と .jp のドメインからの URL 付きメールが受信できる設定が必要。

※設定方法は取扱説明書や携帯電話販売店で確認してください。

② [hagi@xpressmail.jp] へ電子メールを送信すると、登録・変更メールが届きます。本文中の URL にアクセスして、必要項目を選択してください。

※山口県防災情報メールを併用すると情報が重複するので、設定に注意してください。

□携帯電話への緊急情報

市ではドコモ、au、ソフトバンクの緊急速報メール（エリアメール等）を活用し、緊急時に市内の各社携帯電話に強制的にメール配信しています。

※受信対応機種が限定されます。

※配信情報は避難勧告、土砂災害警戒情報や津波警報、震度5弱以上の地震等の人命に関わる自然災害や国民保護の緊急情報のみです。

災害時の市の連絡先

不通時は、本庁代表 ☎25・3131へ

- 市役所本庁代表 25・3131
- 川上総合事務所 54・2121
- 田万川総合事務所 08387・2・0300
- むつみ総合事務所 08388・6・0211
- 須佐総合事務所 08387・6・2211
- 旭総合事務所 55・0211
- 福栄総合事務所 52・0121
- 見島支所 23・3311
- 大島出張所 28・0584

備えよう！地震対策

◆地震が起きたらどうするか？

大きな地震が発生したら、冷静に対応するのは難しいですが、一瞬の判断が生死を分けることもありま
す。地震が起きても「あわてず、落ち着いて」行動するために、どうしたらよいか時間ごとの行動の目安を覚えておきましょう。

注意！ 大きく揺れている間に火元に近づき、無理に火を消そうとすると、大やけどをすることもあります。まずは自分の身の安全を確保して、揺れがおさまってから火を消しましょう。

注意！ 屋外にいるときに地震が発生した場合、建物やブロック塀は倒壊の危険があるほか、看板やガラスなどが落下してくる危険があります。カバンなどで頭を守り、建物やブロック塀から離れましょう。

◆自宅の危険箇所をチェックしよう

- ・家の中に、家具のない安全なスペースを確保する
- ・寝室や子ども、高齢者、病人のいる部屋にはなるべく家具を置かない
- ・家具の転倒や落下を防止する対策をとる

- ・出入口や通路には物を置かない

◆家族で話し合っておくことは？

実際に地震が発生したときのことを想定して、各自ですべきことや避難方法、連絡方法などを家族で話し合っておきましょう。

- ①役割分担を決める
- ②危険箇所をチェック
- ③安全な空間を確保

家具の配置等を工夫して、家の中に安全なスペースを作りましょう。

- ④非常持出品のチェック

定期的に保存状態や使用期限を点検・交換しましょう。

- ⑤防災用具などの確認

消火器や救急箱などの非常用品の置き場所を確認しましょう。

消火器の使い方や応急手当を覚えましょう。

- ⑥連絡方法や避難場所の確認

家族が離ればなれになったときの連絡方法や避難場所を確認しましょう。

家族で避難経路などの下見をしましょう。

防災連絡カードを作り、携帯しましょう。

避難場所



地震が起きたときの行動の目安

①地震発生時

- ・落ち着いて、自分の身を守る…机やテーブルがあれば、その下へもぐる。
- ・余裕があれば火の始末…コンロの火を消し、ガスの元栓を閉める。

②発生から1〜2分

- ・火元を確認、出火していたら初期消火する
- ・家族の安全を確認する

③発生から3分

- ・靴をはきガラスの破片などから足を守る
- ・非常持出品を用意する

④発生から5分

- ・隣近所の安全を確認…一人暮らしの高齢者など災害時要援護者がいる世帯には積極的に声をかけて安否を確認する。火が出ていたら大声で知らせ、協力して消火をする。

余震に注意し、ラジオなどで情報を確認

- ・緊急電話がつながるよう、不急な電話は必要最低限とする
- ・家屋の倒壊などの危険があれば避難する…ブロック塀やガラスに注意。車は使用しない。

⑤発生から5〜10分

- ・子どもを迎えに行く…保育園・幼稚園や小・中学校に子どもを迎えに行く。自宅を離れるときには、行き先を書いたメモを目立つ場所に残す。

⑥発生から10分〜数時間

- ・子どもを迎えに行く…保育園・幼稚園や小・中学校に子どもを迎えに行く。自宅を離れるときには、行き先を書いたメモを目立つ場所に残す。



- ・出火防止対策…ガスの元栓を閉め、電気のブレーカーを切って避難する。
- ・消火・救出活動…隣近所で協力して消火や救出を行う。併せて消防署等へ通報する。

生活必需品は備蓄でまかなう…災害の規模によっては発生から数日間、交通障害などにより公的機関等の支援は困難となる場合があります。

- ・災害情報、被害情報の収集
- ・壊れた家には入らない

自主防災組織を中心とした行動をとる

- ・集団生活のルールを守る
- ・助け合いの心をもつ

災害情報、被害情報の収集

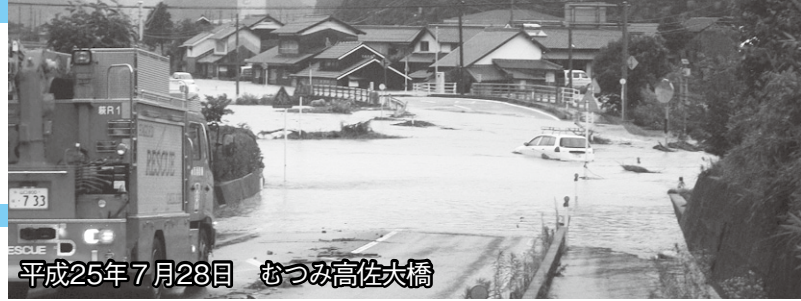
壊れた家には入らない

自主防災組織を中心とした行動をとる

- ・集団生活のルールを守る
- ・助け合いの心をもつ

家庭でできる防災対策

問い合わせ 防災安全課(25・3808)



備えよう！自主防災

風水害や地震などの大災害が発生すると、道路の寸断や同時多発火災などの対応で、消防や警察などの防災機関が十分に機能しない可能性ががあります。そのようなときに力を発揮するのが、「地域ぐるみの協力的体制」(共助)です。

◆平時時にすべきことは？

災害発生時の対応は日頃からの準備によって変わってきます。いざというときに地域の力を発揮できるように、平時時から協力して防災活動に取り組みましょう。

①地域住民への防災知識の普及

防災対策の第一歩は、まず市民一人ひとりが防災に関心をもつことです。市では防災知識の普及啓発として、出前講座を行っています。

②防災点検

防災の基本は、自分の住むまちをよく知ることです。地域内の危険箇所や防災上の問題点、利点など、まちを歩いて確認しましょう。

③防災資機材の整備

地域の実情に応じて、必要な資機材を準備しておきましょう。また、日頃から点検や使い方の確認も行いましょう。

④防災訓練

いざというときに的確な対応をとるために欠かせないものです。地域一丸となって行いましょう。

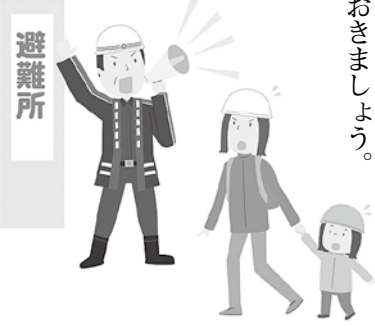
◎近隣のコミュニケーションも防災活動のひとつです

地域の人たちとの良好なコミュニケーションは、防災の面からも大切です。近所にどんな人が住んでいるのか、家族構成や、体の不自由な人がいるかなどをお互いに知っていること、災害時の救援・救助活動などに役立ちます。

◆災害時にすべきことは？

災害時には、家屋などの下敷きになる人やけが人の発生、出火など、さまざまな事態が発生する可能性があります。こんなときこそ、地域の皆さんで力を合わせて活動しましょう。

また、災害の種類や規模、昼間と夜間、火災発生時の風向きなどにより、安全な避難経路は異なってくる。どのような場合にも対処できるように、事前に複数の避難経路を確認しておきましょう。



避難所

非常持出品は必ず準備しておこう！

非常持出品は家族構成を考慮して必要な分だけ用意し、避難時にすぐに取り出せる場所に保管しておきましょう。災害発生時に最初に持ち出す非常持出品と、災害から復旧するまでの数日間を支える非常備蓄品を分けて用意しておきましょう。

最低限そろえておきたいもの(非常持出品)の例

※両手使えるリュックサックなど1個に収まるようにする。

- ・非常食・水・かんぱんや缶詰など、火を通さずに食べられるもの。
- ・水はペットボトルが便利。乳児がいる場合には粉ミルクなども忘れずに。
- ・懐中電灯：できれば一人にひとつ用意。予備の電池と電球も忘れずに。

- ・携帯ラジオ：小型で軽く、手回しで発電できるものが便利。予備の電池は多めに用意を。
- ・貴重品：現金、預貯金通帳、印鑑、健康保険証・住民票のコピーなど。現金は公衆電話用に10円硬貨も。
- ・携帯電話の充電器
- ・救急医薬品：キズ薬、ばんそう

こう、解熱剤、かぜ薬、胃腸薬、目薬など。常備薬があれば忘れず用意を。

- ・その他：ヘルメット(防災ずきん)、着替え、タオル、軍手、雨具、ライター(マッチ)、缶切り、栓抜き、ティッシュ、ウェットティッシュ、ナイフ、ポリ袋、ビニール袋、ビニールシートなど。

災害後に備えるために(非常備蓄品)の例

- ・食品：即席麺や缶詰、レトルト食品、ドライフーズ、栄養補助食品など非常食は最低でも7日分を備蓄しておきましょう。
- ・水：飲料水は大人1人当たり、1日3ℓが目安。ペットボトルのほか、ポリ容器にも水をためておくこと便利。

- ・燃料：その他：卓上コンロや固形燃料、予備のカセットボンベ、毛布、寝袋、洗面用具、鍋、やかん、ラップ、簡易食器、使い捨てカイロ、ロープ、バールやスコップ等の工具類、マスク、トイレットペーパー、新聞紙、簡易トイレなど。



避難所の確認を！

問い合わせ 防災安全課(25・3808)

津波の場合、直ちに2階以上の丈夫な建物など、できるだけ高い所に避難してください

地震の場合、まず近くの空き地など広い場所に避難して身の安全を確保してください

災害危険箇所や老朽家屋に居住し、安全な避難先（親戚や知人宅）が確保できないため、市の施設に自主避難を希望する場合は、防災安全課（25・3808）、福祉政策課（25・3550）または各総合事務所に確認してください。

避難場所は常設ではなく、避難準備情報発令時に災害の種類や規模により市の施設から順次開設し、その都度、防災行政無線やコミュニティFM、ケーブルテレビ、防災メール、フェイスブック等でお知らせします。

すでに膝上まで増水している場合や夜間で避難行動が危険な場合は、2階以上の建物等、高所に避難（垂直避難）するなど臨機応変な対応をお願いいたします。また、山や川からはできるだけ離れてください。

※土砂災害警戒区域や浸水想定区域に所在する公共施設や地区公会堂は、避難所として使用できません。

風水害の事前避難所

| 地域名 | 事前避難所 |
|-------|---|
| 萩地域 | 総合福祉センター、三見公民館、大井公民館、大島公民館、見島総合センター |
| 川上地域 | 川上公民館 |
| 田万川地域 | 田万川コミュニティセンター（江崎公民館）、小川小学校 |
| むつみ地域 | むつみ農村環境改善センター（吉部公民館） |
| 須佐地域 | 須佐公民館、弥富交流促進センター（弥富公民館）、鈴野川農林漁業者等健康増進施設 |
| 旭地域 | 旭マルチメディアセンター（明木公民館）、萩往還交流施設「乳母の茶屋」、旭活性化センター（佐々並公民館） |
| 福栄地域 | 福栄コミュニティセンター（福川公民館）、平わらび台活性化交流施設「福栄夢るーらる雲海」、福栄老人福祉センター（紫福公民館） |

注) 下線の場所は、降雨状況により使用できない場合があります。

震災(震度5弱以上)・大火災の指定緊急避難場所

施設は震災の一時避難には使用しませんので、施設周辺のグラウンドや駐車場などの空き地に避難してください。
敷地内に耐震性のない建物があると使用できない場合があります。

| 地域名 | 指定緊急避難場所（グラウンドや駐車場に避難してください） |
|-------|---|
| 萩地域 | 萩東中学校、アトラス萩店駐車場、明倫小学校、萩商工高等学校、萩西中学校、萩高等学校、住の江保育園、椿東小学校、至誠館大学、萩総合支援学校、越ヶ浜中学校、市民体育館、木間小・中学校、三見小・中学校、大井小学校、大井中学校、大島小・中学校、相島小学校、見島小学校、見島体育館 |
| 川上地域 | 川上小学校、川上中学校 |
| 田万川地域 | 上田万生活改善センター、田万川保健センター、田万川グラウンド、田万川中学校、小川小学校 |
| むつみ地域 | むつみB&G海洋センター、むつみ小学校、高佐下ふれあいセンター、高俣グラウンド |
| 須佐地域 | 須佐公民館・文化センター、須佐中学校、育英小学校、須佐グラウンド、弥富グラウンド、鈴野川農林漁業者等健康増進施設 |
| 旭地域 | 明木中学校、菅蓋公民館、旭農林漁業者等健康増進センター、旭マルチメディアセンター、明木上市公民館、萩往還交流施設「乳母の茶屋」、蔵屋公民館、長瀬集会所、旭活性化センター、深成公民館 |
| 福栄地域 | 福栄中学校、福栄グラウンド、平わらび台活性化交流施設「福栄夢るーらる雲海」、紫福山村広場 |

注) 下線の場所は、土砂災害警戒区域や浸水想定区域にあるため、使用できない場合があります。

来年4月
供用開始

新清掃工場の愛称を募集します！

■完成予定図



萩らしい歴史的建物を意識したデザイン

■施設の特長

- ①「排熱回収発電システム」の導入
ごみ焼却の熱を利用して発電
- ②「多様な自然エネルギー」の活用
太陽光および風力発電設備、太陽熱・自然採光・雨水・地中熱の活用
- ③「環境啓発・学習設備」の設置
200インチ映像シアター・エコギャラリー等展示コーナーを設置
- ④「多目的広場」の整備
全面芝張りと植栽に囲まれた広場
- ⑤「災害時支援施設」の整備
防災用備蓄倉庫・防災資材の準備により、「避難場所」として確保

◆新清掃工場について

新しい清掃工場は、萩らしい歴史的建物を意識したデザインとするとともに、ごみ焼却の熱を利用した発電システムや、太陽光など多様な自然エネルギーを積極的に活用する施設となっております。

また、施設内には市民の皆さんに

来年3月に竣工、4月から供用開始する「新清掃工場」が、萩・長門圏域のシンボルとなり市民の皆さんに親しみをもって利用していただけるように、施設の愛称を募集します。

また、竣工を記念して、市内の小・中学生を対象とした「環境ポスターコンクール」を実施します。

◆施設概要

○建築面積・工場棟2752㎡(地上4階、地下1階)、管理棟542㎡(地上2階)

○ごみ処理能力・24時間連続燃焼式ストーカ炉2基により、1日当たり104トンの焼却能力

■問い合わせ

萩・長門清掃一部事務組合事務局
(24・5349)

募集内容

■募集期間 6月2日～8月29日(必着)

■申込方法 愛称(読み方)、愛称を考えた理由、住所、氏名(ふりがな)、性別、年齢、電話番号、メールアドレス(ある方のみ)を記入の上、郵送(ハガキ)、FAX、メールで応募してください。

■応募要件

①新清掃工場施設の特長を反映し、萩・長門圏域のシンボルとなるような愛称を募集します。

②応募点数 一人につき3点まで

③応募作品は自作、未発表のものに限ります。また、採用された愛称に関する一切の権利は萩・長門清掃一部事務組合に帰属します。

■表彰 採用された方には、商品券(3万円分)を進呈します。

※同一愛称が多数の場合は抽選。

※竣工式(平成27年3月25日予定)で表彰予定。

■申し込み
〒758-8555 萩市江向510(市役所第3庁舎1階)
萩・長門清掃一部事務組合事務局 (FAX24・5350、メール infomail@ha-na-sig.jp)

小・中学生による「環境ポスター」も募集します！

■提出期間 9月1日～12日

■募集対象 市内に居住または市内の学校に通学している小・中学生

■部門 小学生の部、中学生の部

■テーマ 環境に関する内容(ごみ減量・リサイクル・地球温暖化等)

■申込方法 原則、7月上旬頃から各学校で配付する応募用紙により、学校を通じて教育委員会に提出

■応募要件

①規格サイズ 四つ切り画用紙

②縦横の使用、紙の色・質は自由。

③原則、標語などメッセージを伝える文字を表記すること。

④応募点数 一人につき1点

⑤応募作品は自作、未発表のものに限ります。また、応募された作品に関する一切の権利は萩・長門清掃一部事務組合に帰属します。

※作品は、新清掃工場に掲示します。

■表彰 最優秀賞(各部門1人程度)、優秀賞(各部門1人程度)、激励賞(各部門で若十名)

※副賞は図書カード(予定)。
※竣工式で表彰予定。

受付
6月9日
▼
9月9日

2つの給付金が支給されます

市役所本庁ロビーに臨時給付金の申請受付特設コーナーを設置!

臨時福祉給付金

平成26年4月から消費税率が8%に引き上げられたことに伴い、所得の低い方への負担の影響を考慮し、臨時的な措置として、「臨時福祉給付金」を支給します(全額国庫負担)。

▽給付対象者

平成26年度分市民税が課税されない方

◎平成26年度分市民税が課税されておらず該当する可能性のある方には、6月上旬に申請書、返信用封筒等を同封した通知を送付します。

※ただし、次に該当する方は対象外。
・ご自身を扶養している方が課税される場合
・生活保護制度の被保護者等

▽給付額

○給付対象者1人につき1万円

○給付対象者の中で次に該当する方は5000円を加算

・老齢基礎年金、障害基礎年金、遺族基礎年金等の受給者など

・児童扶養手当、特別障害者手当等の受給者など

※申請受付後、約1カ月後を目処に支給します。

■問い合わせ

福祉政策課 (25・33550)

子育て世帯臨時特例給付金

4月からの消費税率の引き上げに伴い、子育て世帯への影響を緩和するとともに、子育て世帯の消費の支えを図るため、臨時的な措置として、「子育て世帯臨時特例給付金」を支給します(全額国庫負担)。

▽給付対象者

基準日(平成26年1月1日)における、平成26年1月分の児童手当・特例給付の受給者で、25年中の所得が児童手当の所得制限額に満たない方

◎平成26年1月の児童手当・特例給付受給者で該当する可能性のある方には、児童手当現況届と一緒に申請書を送付します(公務員は勤務先から申請書等が送付されます)。

▽対象児童

給付対象者の平成26年1月分の児童手当の対象となる児童

※臨時福祉給付金の対象者および生活保護制度の被保護者等は除く。

▽給付額

対象児童1人につき1万円

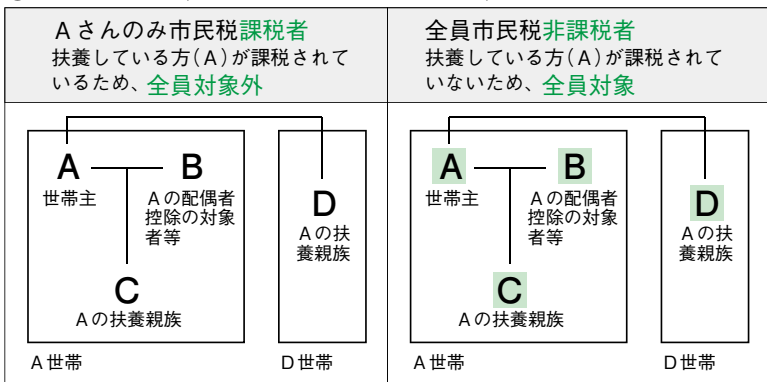
※申請受付後、約1カ月後を目処に支給します。

■問い合わせ

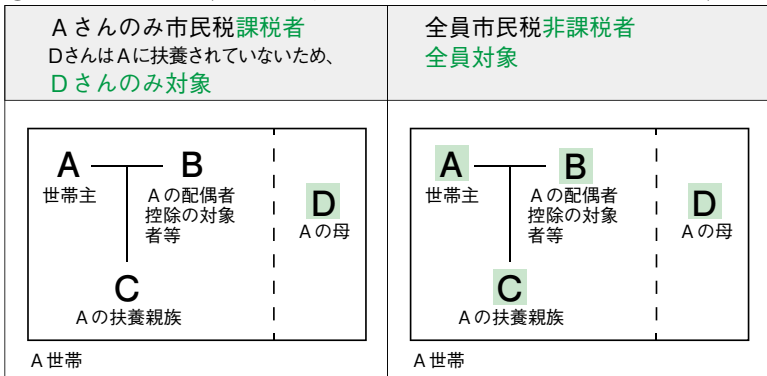
子育て支援課 (25・33536)

【臨時福祉給付金】給付対象者の具体的なイメージ

①夫婦・子2人(子のうち1人は一人暮らし)



②夫婦・子と祖母(祖母が扶養親族として申告されていない場合)



臨時給付金 詐欺にご注意!!

臨時給付金に関して、次のようなことは絶対ありませんので、ご注意ください。

・市町村や厚生労働省などが、ATM(銀行・コンビニなどの現金自動預け払い機)の操作をお願いする

・給付のために、手数料などの振り込みを求める

※不審な電話がかかってきた場合は、ご連絡ください。

- 2つの臨時給付金の申請手続等
- ▽申請期間 6月9日～9月9日
- ▽申請方法 申請書を、市役所ロビー臨時給付金申請受付特設コーナー、各総合事務所市民窓口部門に提出(臨時福祉給付金や児童手当現況届の手続きの不要な方は郵送も可)
- ※基準日(平成26年1月1日)以降の転入者は、基準日に住民登録されていた市町村に申請が必要。
- ▽ホームページ <http://www.2kyufu.jp/>
- ▽厚生労働省相談専用ダイヤル (0570・037・192)

受章・受賞おめでとうございます

※同一章、功勞ごとに50音順に掲載。

なお、ご本人の意向により、写真を掲載していない方もおられます。



春の叙勲

教育や医療、消防など公共的な職務に長年従事



ずいほうそうこうしょう
瑞宝双光章

教育功勞
(元公立中学校長)

中村 栄 (73歳 椿)

昭和40年に教鞭をとって以来、約36年間にわたり、大井中学校長などを歴任。平成13年からは、旧須佐町教育長として教育行政に尽力。



ずいほうそうこうしょう
瑞宝双光章

看護業務功勞
(元都志見病院看護部長)

山本 真理子 (63歳 椿)

昭和47年に山口赤十字病院に勤務以来、約42年間にわたり、看護業務や、萩准看護学院等の講師として看護職の育成など看護教育に尽力。



ずいほうたんこうしょう
瑞宝単光章

消防功勞
(元川上村消防団分団長)

神崎 弘 (76歳 川上)

昭和33年に川上村消防団に入団以来、約45年間にわたり消防団活動に尽力。平成7年に発生した林野火災では、分団幹部として被害を最小限に抑えた。



ずいほうたんこうしょう
瑞宝単光章

消防功勞
(元萩市消防団分団長)

山根 満明 (76歳 椿東)

昭和31年に萩市消防団に入団以来、約45年間にわたり消防団活動に尽力。昭和58年に発生した工業地域での建物火災では被害を最小限に抑えた。

危険業務従事者叙勲

警察官や自衛隊、消防業務など危険性が高い職務に長年従事



ずいほうそうこうしょう
瑞宝双光章

防衛功勞 (元二等空尉)

松浦 龍晃 (61歳 大井)

昭和47年に自衛隊に入隊以来、航空機のぎ装整備員、教育訓練員として後進の指導にあたるなど約35年間にわたり、自衛隊活動に尽力。

県知事表彰

県内の各分野で顕著な功績があった個人や団体を表彰

母子保健功勞

(萩市保健推進員) 塩見 敦子 (79歳 椿)

昭和55年から約34年間にわたり、萩市保健推進員として、地域社会との連携を密にしながら母子保健の増進に尽力。

【左から】竹下光治／バレーボール協会(47歳 椿東)、橋本政彦／野球連盟(53歳 長門市)、岩川宗和／サッカー協会(56歳 古萩町)、佐伯重夫／卓球協会(63歳 平安古町)、筒井満生／ラグビーフットボール協会(67歳 椿東)、須子義久／陸上競技協会(77歳 東浜崎町)



5月26日、萩市体育協会では、市の体育振興に功勞のあった方を表彰しました。

平成26年度
萩市体育功勞者表彰

萩市民春季バレーボール大会

5月11日に市民体育館で開催され、6チームが参加しました。

優勝 土原同好会



萩市議会

新しい議長、副議長が決まりました

5月7日に開催された萩市議会5月臨時会で次のとおり決まりました。

議長



横山 秀二
(64歳 川上)
4期 無所属

副議長



小林 正史
(60歳 椿東)
4期 無所属

6月1日

萩市大河ドラマ「花燃ゆ」プロジェクト推進協議会ホームページ開設



ホームページのトップ画面

萩市大河ドラマ「花燃ゆ」プロジェクト推進協議会のホームページを6月1日に開設します。

協議会は、平成27年のNHK大河ドラマ「花燃ゆ」の放送に合わせ、萩市の幕末・維新ゆかりの地など魅力ある観光資源を情報発信し、観光振興や地域経済の活性化を図るため、3月25日に設立されました。

今後、協議会の活動状況をはじめ、大河ドラマ館や大河ドラマゆかりの地などの最新情報をホームページで随時紹介していきます。

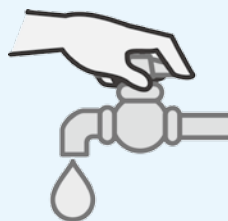
■ホームページアドレス

<http://www.city.hagi.lg.jp/fumi-hagi/>

■問い合わせ

大河ドラマ推進室 (25・3139)

安全な飲料水の確保のために！



市では、安心して飲用できる水を確保するため、水道給水区域外の地域での飲用水水源確保・飲料水水質検査の経費の一部を補助します。

▼飲料水水質検査補助制度

水質検査機関（計量証明事業登録を有するもの）に依頼して行う

水質検査の費用

・補助率 2分の1（上限1万円）

■補助要件

・対象地域に在住

・当該事業の経費に対して他の補助を受けていない

・工場、事業所等の業務用でない

・市税の滞納がない

▼飲用水水源確保補助制度

個人または共同で実施するボーリ

■対象経費・補助率

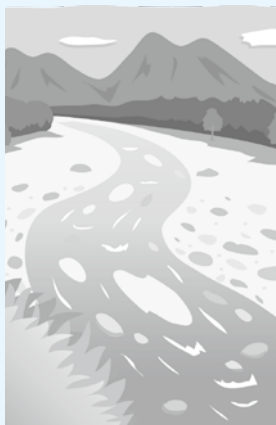
（簡易水道、専用水道、飲料水供給施設および水道整備計画区域を含む）以外の地域

■対象地域 市内の水道給水区域

（簡易水道、専用水道、飲料水供給施設および水道整備計画区域を含む）以外の地域

■申し込み

水道管理課（25・3390）、各総合事務所



※飲用水水源確保補助制度は、今までに本補助の交付を受けていない、または補助を受けた年度の翌年度から起算して、10年経過していること。

■申込方法 水道管理課、各総合事務所備え付けの申請書（萩市ホームページからもダウンロード可）を提出

児童手当現況届の提出

はお早めに!

福祉医療費受給者証の更新申請 (乳幼児・ひとり親家庭用)

提出・申請期限
6月30日

6月30日までに
現況届の提出を!

児童手当

児童手当を引き続き受けるには、現況届の提出が必要ですので、必ず提出をお願いします。

■現況届

現在受給している方に6月上旬に送付します。これは毎年6月1日時点の状況を把握し、6月分以降の手当を引き続き受ける要件を満たしているか、所得制限に該当するかを確認するためのものです。

提出がない場合、6月分以降の手当が受けられなくなりますのでご注意ください。

※公務員の方は勤務先で手続きをしてください。

■手当月額 (児童1人につき)

| 対象者 | 支給額 |
|--------|-------------------|
| 0～3歳未満 | 1万5,000円 |
| 3歳～ | ※1子・2子 1万円 |
| 小学生 | ※3子以降 1万5,000円 |
| 中学生 | 1万円 |

※18歳になる年度末までの子の出生順

■所得制限

| 扶養親族等の数 | 所得の限度額 | 扶養親族等の数 | 所得の限度額 |
|---------|--------|---------|--------|
| 0人 | 622万円 | 3人 | 736万円 |
| 1人 | 660万円 | 4人 | 774万円 |
| 2人 | 698万円 | 5人 | 812万円 |

■必要書類等

①現況届

②健康保険証の写し (国民健康保険の場合は不要)

※健康保険組合、全国健康保険協会、船員保険、私立学校教職員共済、全国土木建築国民健康保険組合、日本郵政共済組合、文部科学省共済組合 (大学等支部)、共済組合 (勤務先が)

独立行政法人または地方行政法人)が発行する保険証以外の場合は、現況届の年金加入証明書欄に勤務先の証明が別途必要

③印鑑 (インク浸透印以外)

④養育している子どもが市外にいる方は、子どもの世帯全員の住民票

⑤前住所地の平成26年度市区町村民税所得・課税証明書 (平成26年1月2日以降に転入された方のみ)

■提出期限 6月30日

◎制度の概要

■対象者 中学校修了前までの児童

■受給資格者 児童を養育する父母、未成年後見人等 (支給要件あり、施設入所児童は施設に支給)

■所得制限 前年の所得税法上の扶養親族等の数に応じて所得の限度額があります。

所得が限度額以上の場合、手当月額が児童1人につき一律5000円となります。

6月30日までに
受給者証の更新申請を!

乳幼児・ひとり親家庭医療費助成制度

現在、福祉医療費受給者証 (乳幼児用・ひとり親家庭用) をお持ちの方は、有効期間が7月31日までとなっています。

6月上旬に「更新申請書」を送付しますので、更新申請を行ってください。

※6月13日を過ぎても、申請書が届かない方は、ご連絡ください。

また、現在所得制限のため受給できない場合がありますので、新規に申請をしてください。

※税制改正により16歳未満の扶養親族に対する年少扶養控除と、16歳以上19歳未満の特定扶養親族に対する扶養控除の上乗せ部分が廃止されましたが、このことによる所得制限判定への影響がないよう、従来どおり控除があるものとして計算します。

■必要書類等

①更新申請書

※新規に申請される方は、市役所市民総合窓口、各総合事務所市民窓口部門、支所・出張所に備え付けの申請書を提出してください。

現在、福祉医療費受給者証 (乳幼児用・ひとり親家庭用) をお持ちの方は、有効期間が7月31日までとなっています。

6月上旬に「更新申請書」を送付しますので、更新申請を行ってください。

◎制度の概要

○乳幼児医療費助成制度

■対象者 小学校就学前の乳幼児

■助成内容 医療費の自己負担分 (保険対象医療費に限る)

■所得制限 平成26年度の税額控除前の市区町村民税所得割額が13万6700円 (父母合算) 以下の世帯

○ひとり親家庭医療費助成制度

■対象者 ①18歳になる年度末までの児童を養育するひとり親家庭の母または父および当該児童、②父母のいない18歳になる年度末までの児童

■助成内容 医療費の自己負担分 (保険対象医療費に限る)

■所得制限 平成26年度の市区町村民税所得割額が非課税の世帯

提出先

市役所市民総合窓口、各総合事務所市民窓口部門、支所・出張所

問い合わせ

子育て支援課
▽児童手当・子育て支援係 (25・35336)
▽医療費助成制度・児童環境係 (25・32259)

国民健康 保険料

平成26年度の 保険料率が決まりました！

表1 平成26年度の保険料率

| | 所得割 | 資産割 | 均等割 | 平等割 |
|--------------------------|------|-------|---------|---------|
| 医療給付費分 (最高限度額51万円) | 8.5% | 23.0% | 25,500円 | 27,000円 |
| 後期高齢者支援金分 (最高限度額16万円) | 2.6% | 7.5% | 7,000円 | 8,000円 |
| 介護納付金分 (最高限度額14万円) | 2.1% | 8.4% | 8,200円 | 6,400円 |

保険料

一世帯ごとの保険料は、医療給付費分保険料額(加入者全員)と後期高齢者支援金分保険料額(加入者全員)と介護納付金分保険料額(40歳までの方)を、所得割・資産割・均等割・平等割の4つの項目で算出した合計額です。

■納付義務者

保険料の納付義務者は世帯主で、一世帯ごとに納めていただきます。※世帯主が国民健康保険に加入していない場合でも、世帯主が擬制世帯主となり国民健康保険料の納付義務者となります。

■保険料の算定方法について

国民健康保険料は、その年に予想される医療費等から国・県の補助金、病院で支払う一部負担金などを差し引いた額を必要額として算定します。

保険料率は、医療費の動向により変動しますので、毎年度見直しを行っていただいております。

萩市においては、平成22年度から連続して3年間、国民健康保険料を引き上げてきましたが、平成25年度からは医療費の伸びの鈍化などにより引き下げられています。

国民健康保険制度は、加入者の皆さんが支払われる保険料や、国・県からの補助金などを財源として運営しています。

平成26年度の保険料率は表1のとおりです。保険料賦課決定通知書は6月12日頃に送付します。

| 世帯別国民健康保険料の例 | 世帯状況 | 世帯所得状況等 | 平成25年度 | 平成26年度 | 差額 |
|--------------------------------|------|--------------------------------------|----------|----------|----------|
| | | | 年間保険料 | 年間保険料 | |
| 単身世帯 (65~74歳) | | 年金収入100万円 | 21,600円 | 20,250円 | ▲1,350円 |
| | | 年金収入170万円 | 77,150円 | 52,620円 | ▲24,530円 |
| | | 年金収入170万円(固定資産税5万円) | 93,150円 | 67,870円 | ▲25,280円 |
| 夫婦世帯 (夫婦ともに 65~74歳) | | 夫:年金収入100万円 妻:年金収入100万円 | 31,950円 | 30,000円 | ▲1,950円 |
| | | 夫:年金収入170万円 妻:年金収入100万円 | 72,800円 | 68,870円 | ▲3,930円 |
| | | 夫:年金収入170万円 妻:年金収入170万円 | 88,800円 | 84,120円 | ▲4,680円 |
| | | 夫:年金収入100万円(固定資産税5万円) 妻:年金収入100万円 | 88,800円 | 84,120円 | ▲4,680円 |
| 親子世帯 計4人 (夫婦とも介護対象者、子2人は学生) | | 夫:事業所得200万円 妻:給与収入100万円 | 428,140円 | 410,880円 | ▲17,260円 |
| | | 夫:事業所得200万円 妻:給与収入100万円(固定資産税5万円) | 448,340円 | 430,330円 | ▲18,010円 |

※平成26年度から2割および5割軽減が拡充されました。

保険料の軽減

一定の所得以下の世帯については、保険料の軽減を行っています。

○7割軽減世帯 総所得金額が、

33万円以下の世帯

○5割軽減世帯 総所得金額が、33万円に被保険者一人につき24万5000円を加えた金額以下の世帯

○2割軽減世帯 総所得金額が、33万円に被保険者一人につき45万円を加えた金額以下の世帯

【平等割の軽減】国民健康保険の被保険者が後期高齢者医療制度に移行したことにより、世帯内の国民健康保険の被保険者が一人となる場合には、5年間(年度の途中で該当した場合は当年および翌年度から5年間は平等割が2分の1軽減され、その後3年間は4分の1が軽減されます(介護納付金分を除く)。

保険料の納付方法

年金からの引き落としによる「特別徴収」と、口座振替や納付書で納める「普通徴収」があります。

□特別徴収

年金が支給される際に、国民健康保険料があらかじめ差し引かれます。

特別徴収の方の4月、6月、8月の保険料額は、仮徴収保険料として年金から差し引かれています。年間保険料が決定後、10月以降の保険料で調整します。

■対象者

年間保険料を
ご確認ください!
(保険料は昨年と同額)

問い合わせ

税務課市民税係(25・3781)
各総合事務所市民窓口部門

問い合わせ

市民課保険給付係(25・3
税務課市民税係(25・3

表3 65歳以上の方の介護保険料(平成24~26年度)

| 保険料 段階 | 対象者 | 割合 | 年間保険料 (月額) |
|-----------|---------------------------------------|-----------------------------|--------------------------------|
| 第1段階 | 生活保護受給者、老齢福祉年金受給者で市民税非課税世帯の方 | | |
| 第2段階 | 市民税非課税世帯で、合計所得金額と課税年金収入額の合計が80万円以下の方 | 基準額×0.5 | 31,590円 (2,633円) |
| 第3段階 | 市民税非課税世帯で、合計所得金額と課税年金収入額の合計が80万円を超える方 | 基準額×0.75 | 47,390円 (3,950円) |
| 第4段階 | 本人は市民税非課税で、世帯の誰かが市民税課税の方 | 合計所得金額と課税年金収入額の合計が80万円以下の方 | 基準額×0.9 56,870円 (4,740円) |
| | | 合計所得金額と課税年金収入額の合計が80万円を超える方 | 基準額 63,190円 (5,266円) |
| 第5段階 | 本人が市民税課税で、合計所得金額が125万円未満の方 | 基準額×1.1 | 69,510円 (5,793円) |
| 第6段階 | 本人が市民税課税で、合計所得金額が125万円以上190万円未満の方 | 基準額×1.25 | 78,990円 (6,583円) |
| 第7段階 | 本人が市民税課税で、合計所得金額が190万円以上300万円未満の方 | 基準額×1.5 | 94,790円 (7,900円) |
| 第8段階 | 本人が市民税課税で、合計所得金額が300万円以上400万円未満の方 | 基準額×1.65 | 104,270円 (8,690円) |
| 第9段階 | 本人が市民税課税で、合計所得金額が400万円以上600万円未満の方 | 基準額×1.75 | 110,590円 (9,216円) |
| 第10段階 | 本人が市民税課税で、合計所得金額が600万円以上800万円未満の方 | 基準額×2.0 | 126,390円 (10,533円) |
| 第11段階 | 本人が市民税課税で、合計所得金額が800万円以上の方 | 基準額×2.25 | 142,190円 (11,850円) |

65歳以上の方の介護保険料

世帯内の国民健康保険被保険者全員が65~74歳の世帯で、すでに介護保険料が年金から引き落とされている国民健康保険の被保険者である世帯主

※介護保険料と国民健康保険料との合算額が、年金受給額の2分の1を超える場合または今年度中に75歳になる世帯主は特別徴収の対象となる

■普通徴収
表2の納期限(口座振替日)までに納付してください。
6月に送付する納付書は上半期分(1~5期)です。下半期分(6~10期)は11月に送付します。

■対象者
特別徴収の対象とならない方

表2 保険料の納期

| 納期 | 納付月 | 納期限 |
|-----|-----|-----------|
| 1期 | 6月 | 6月30日(月) |
| 2期 | 7月 | 7月31日(木) |
| 3期 | 8月 | 9月1日(月) |
| 4期 | 9月 | 9月30日(火) |
| 5期 | 10月 | 10月31日(金) |
| 6期 | 11月 | 12月1日(月) |
| 7期 | 12月 | 1月5日(月) |
| 8期 | 1月 | 2月2日(月) |
| 9期 | 2月 | 3月2日(月) |
| 10期 | 3月 | 3月31日(火) |

■特別徴収
年金からの引き落としによる「特別徴収」と、口座振替や納付書で納める「普通徴収」があります。
65歳以上の方の介護保険料は、原則として特別徴収で納めることになっていきます。

保険料の納付方法

介護保険料は、65歳になるまでは加入している医療保険の保険料に含まれていますが、65歳になった月からは、介護保険料と医療保険料を別々に納めていただきます。
65歳以上の方(第1号被保険者)の介護保険料は、介護サービスに要する費用に基づき3年に1度見直しています。平成24年度から平成26年度までの保険料は表3のとおりです。
6月12日ごろに、保険料決定通知書を送付しますので、保険料額と納付方法をご確認ください。

■普通徴収
年金が支給される際に、介護保険料があらかじめ差し引かれます。
特別徴収の方の4月、6月の保険料額は、仮徴収保険料として年金から差し引かれています。年間保険料が決定後、8月以降の保険料で調整します。

■対象者
老齢年金や退職年金、遺族年金、障害年金のいずれかを年額18万円以上受給されている方

表4 特別徴収の開始時期

| ①~③に該当した日 | |
|-----------------|------------|
| 2月2日 ~4月1日 | 10月の年金から |
| 4月2日 ~10月1日 | 翌年度4月の年金から |
| 10月2日 ~12月1日 | 翌年度6月の年金から |
| 12月2日 ~2月1日 | 翌年度8月の年金から |

今年度途中で次の①~③のいずれかに該当した方で、特別徴収の対象となる年金を受給している方は表4の日程で特別徴収が開始される予定です。

①65歳になった方
②65歳以上の方で、新たに年金を受けられることになった方
③65歳以上の方で、萩市に転入した方

特別徴収の開始時期

表2(国民健康保険料と同じ)の納期限(口座振替日)までに納付してください。

■対象者
特別徴収の対象とならない方

萩市職員募集



市では将来の萩市を担うチャレンジ精神旺盛な職員を募集します。
各地域から多くの方の応募をお待ちしています。

問い合わせ 総務課人事係 (25・1239)

| 募集職種 | 募集人員 | 受験資格 | 試験日 | 試験内容 |
|----------------------------|------|---|--|--|
| 上級一般事務 | 3人程度 | 昭和59年4月2日以降に生まれた方(満30歳以下)で、4年制大学を卒業した方または平成27年3月に卒業見込みの方 | 【第1次試験】 とき:7月27日(日) ところ:萩市役所 【第2次試験】 とき:8月下旬 ところ:萩市役所 | 【第1次試験】 一般教養試験 専門試験 作文 集団面接 職場適応性検査 事務適応性検査 【第2次試験】 集団討論 個人面接 |
| 学芸職員 (日本近世・近代史) | 1人 | 昭和54年4月2日以降に生まれた方(満35歳以下)で、大学院等において日本史学の専門課程を修めた方または博物館等において研究・展示および教育普及等の学芸業務に関する実務経験がある方で、日本近世・近代史に関する専門知識を有する方 | 【第1次試験】 とき:8月下旬 ところ:萩市役所 | 【第1次試験】 小論文 古文書読解試験 職場適応性検査 【第2次試験】 集団討論 個人面接 |
| 市民病院看護師 (新規免許 取得見込者) | 6人程度 | 昭和44年4月2日以降に生まれた方(満45歳以下)で、平成27年2月実施予定の看護師国家試験に合格し当該免許を取得する見込みの方 | とき:7月27日(日) ところ:萩市役所 | 専門試験 職場適応性検査 看護師適性検査 個人面接 ※第1次試験のみ。 |

※すべての職種で、萩市内に居住できる方に限ります。満年齢は平成27年4月1日現在の年齢です。

■募集期間 6月2日～27日

■採用予定日 平成27年4月1日

■申込方法 次の提出書類を〒758-8555 萩市総務課人事係へ郵送または直接持参してください。

募集要項、受験申込書、受験票は、総務課人事係に請求されるか、萩市ホームページからダウンロードできます。

■提出書類 ①受験申込書(写真を貼付)、②受験票

(切手を貼付)、③最終学校卒業(見込)証明書、④最終学校成績証明書、⑤学芸職員は研究実績・調査歴・実務歴に関する経歴書(任意様式)

※郵送の場合は、封書に「職員採用試験提出書類在中」と朱書して郵便書留でお送りください。当日消印有効。締切日直前の場合は、速達でお送りください。

※持参の場合は、募集期間中の土・日曜日を除く午前8時30分～午後5時15分までにご持参ください。

| 今後の募集予定 | 平成26年度 | | 平成27年度 | 平成28年度 |
|-------------------------------|--------|-----|-------------|----------------|
| | 初級土木 | 若干名 | 市報7月15日号に掲載 | 一般事務・技術等 10人程度 |
| 初級消防 | 若干名 | | | |
| 上記のほか、市民病院看護師(経験者)は随時募集しています。 | | | | |

※今後の退職者の状況等により追加・変更する場合があります。

HAGI 情報 案内板

問い合わせ
電話番号(代表)

| | |
|----------|--------------|
| 本庁 | 0838-25-3131 |
| 川上総合事務所 | 0838-54-2121 |
| 田万川総合事務所 | 08387-2-0300 |
| むつみ総合事務所 | 08388-6-0211 |
| 須佐総合事務所 | 08387-6-2211 |
| 旭総合事務所 | 0838-55-0211 |
| 福栄総合事務所 | 0838-52-0121 |

お知らせ

情報公開制度と個人情報保護制度の利用実績

情報公開条例に基づき、市の持つさまざまな情報を請求に応じて公開しています。また、個人情報保護条例に基づき、市の持つ個人情報についても、本人からの請求に応じて開示等を行っています。平成25年度の利用実績は次のとおりです。

◆情報公開制度

■ 開示請求の件数 17件
(口頭での請求に応じ、開示があったものを除く)
■ 開示決定等の状況 開示14件(うち6件は部分開

示)、不開示3件

■ 不服申立の状況 なし

◆ 個人情報保護制度

■ 開示請求の件数 5件

(口頭での請求に応じ、開示があったものを除く)

■ 開示決定等の状況

開示4件(うち4件は部分開示)、不開示1件

■ 不服申立の状況 なし

○ 開示対象の情報

市の職員が職務上作成し、または取得した文書や電磁的記録(CD等)で組織として保有しているもの(第三者の個人情報等一部の情報を除く)

○ 情報開示請求の方法

開示希望の情報を特定し、情報を所管する担当課備え付けの開示請求書を提出してく

ださい。

総務課(25・3359)

市役所はノーネクタイ・ノー上着

市では、地球温暖化防止のために「萩市環境実行計画」に取り組んでいます。その一環として、6月1日から9月30日まで「ノーネクタイ・ノー上着運動」を実施します。

休日検診のお知らせ

市では、5月から医療機関で個別の検診を開始していますが、平日に検診を受けられない方のため、休日に検診車による集団検診を実施します。

■ とき 6月15日(日) 午前9時～10時30分受付(要予約)

■ ところ 萩市保健センター

■ 内容 特定健診、がん検診(胃・子宮・乳・大腸)

※大腸がん検診は容器配布のみ。

■ 対象者 国民健康保険の方、社会保険扶養家族の方、後

方、社会保険扶養家族の方、後

方、社会保険扶養家族の方、後

方、社会保険扶養家族の方、後

方、社会保険扶養家族の方、後

ふるさと寄付

4月1日～30日で、30件、62万円の寄付の申し込みがありました。

【30万円】宮田隆治(下関市)
【2万円】西村不可止(広島県)
【1万円】清水伸二(埼玉県)、福永顕人(福岡県)
※本人の承諾をいただいたもののみ掲載(4件)。(平成26年度累計30件、62万円)

寄付

・NPO法人北浦音楽芸能文化協会(土原)から現金20万円
・復興支援チャリティー杉良太郎 講演&ミニコンサート実行委員会(今古萩)から現金101万6000円

期高齢者医療制度の方、今年度の大腸がん無料クーポン券の対象者

■ 持参品 保険証、受診券、受診カード、受診に必要な料金等

※詳しくは、市報5月15日号と同時配付の保健ガイドをご覧ください。

■ 問い合わせ 健康増進課(26・0500)

平成25年度水道水質検査結果

市では、水道水が水質基準に適合していること、また、原水の取水から浄水処理、送配水管を経て、蛇口に至るまでの安全性を確保するため、水道法に基づく水質検査を次のように行っています。

■ 検査場所 蛇口、浄水場出口、原水(浄水場で処理する前の水)

■ 検査項目 一般細菌、大腸菌など51項目(原水については38項目)

■ 検査回数 項目および地域ごとに設定(年に1～12回)

■ 検査の結果、市内73カ所の検査地点において項目すべてで基準に適合し、安心して利用できます。

なお、詳しい検査結果については、水道工務課、市役所本庁市政情報コーナー、各総合事務所、萩市ホームページをご覧ください。

■ 問い合わせ 水道工務課(25・3392)

水道工務課(25・3392)

水道工務課(25・3392)

水道工務課(25・3392)

水道工務課(25・3392)

水道工務課(25・3392)

水道工務課(25・3392)

水道工務課(25・3392)

水道工務課(25・3392)

お知らせ



萩都市計画公園の変更(案)の縦覧

「萩都市計画公園(中央公園)の変更」(案)を縦覧します。なお、期間中に案についての意見書を萩市に提出することができません。

■期間 6月2日(月)～16日(月) 午前8時30分～午後5時15分(土・日曜日を除く)

■縦覧場所 都市計画課

■変更内容 萩都市計画公園中央公園の区域の縮小

①問い合わせ

都市計画課(25・3104)

経済センサス・基礎調査、商業統計調査

経済センサス・基礎調査と商業統計調査が、平成26年7月1日現在で実施されます。調査の対象は、全国すべての事業所および企業です。

調査は、「調査員による調査」と郵送で行う「本社等一括調査」による2つの方法で行います。

いずれの調査も、6月上旬

から調査員が事業所を訪問し、活動状態の確認を行い、「調査員による調査」の対象事業所については、6月下旬から調査票の記入依頼をします。

また、新たに把握した事業所を除き、インターネットによる回答もできます。

※調査の詳細は萩市ホームページをご覧ください。

①問い合わせ

企画政策課(25・3690)

中小企業最低賃金引上げ支援対策費補助金

厚生労働省では、中小企業の賃金と業務の改善を支援し、従業員の賃金引き上げを図る「業務改善助成金制度」を創設しています。

■支給要件 次の計画を策定し実施すること

①賃金引上計画(最も低い労働者の賃金(時給800円未満)を1年で40円以上引き上げる)

②業務改善計画(労働能率向上のための設備投資、就業規則の作成等)

■支給額 計画による業務改善の経費の2分の1、従業員が30人以下の企業は4分の3 ※いずれも上限100万円。

※申請方法等詳しくは、厚生労働省のホームページで確認するか、お問い合わせください。

①問い合わせ

厚生労働省山口労働局

(083・995・0372)

「はかり」の定期検査

取り引きや証明に使用する「はかり」は、計量法の定めにより2年に1回の定期検査を受けることが義務付けられています。

この定期検査が、6月10日から27日まで市内各所で実施されますので、関係者の方は必ず受検してください。

詳しい日時・場所は各事業所等に配付された案内文で確認するか、お問い合わせください。

※6月30日～8月29日は、山口県計量検定所(山口市)で行います。

■必要なもの 清掃した「はかり」、検査手数料

①問い合わせ

山口県計量振興協会

(083・986・2591)

教科書展示会

平成27年度に使用する小学校の教科書の見本と、現在使用している小・中学校の教科書の見本、教科書目録等を展示します。広く一般の方にご覧いただき、教科書に関する意見を受け付けます。

■とき 6月3日(火)～7月28日(月)

■ところ 萩図書館1階、須佐図書館

■主催 山口県教育委員会

①問い合わせ

学校教育課(25・3562)

募集



菊ヶ浜海水浴場監視員

■期間 7月19日(土)～8月17日(日) 午前8時30分～午後5時30分

■対象者

①ライフセイビング協会(ベリシックセーバー)資格取得者

②水泳経験のある心身ともに

健康な18歳以上で、7月19日午前中の講習を受講可能な方

■賃金(日額) ①9500円、②8000円

■募集人員 15人程度(予定)

■申込方法 6月20日までに、履歴書(写真貼付)を郵送または持参

①申し込み

〒758・8555 萩市観光課(25・3139)

ゴキブリだんご作り

■とき 6月13日(金) 午前9時30分～10時30分

■ところ 中央公民館

■内容 たまねぎを使ったゴキブリ退治に効果のあるだんご作り

■参加料 300円(材料費)

■主催 萩消費生活研究会

①申し込み

6月9日までに、消費生活センター(25・0999)へ

サンサン三見のお宝体験

■とき 6月14日(土) 午前10時～午後3時(小雨決行)

■ところ 三見公民館ほか

■内容 萩たまねぎの収穫体験、びわのたまねぎの収穫体験、びわの

市議会6月定例会

- とき 6月11日(水)~25(水)
- ところ 萩市議会議場

| 日 | 開議 | 日程 |
|-------------------|-------|----------------|
| 11日(水) | 10:00 | 会期の決定、諸報告、議案上程 |
| 12日(木) | 10:00 | 議案質疑、委員会付託 |
| 16日(月)~ 18日(水) | 10:00 | 一般質問 |
| 19日(木) | 10:00 | 各常任委員会 |
| 20日(金) | 10:00 | 各常任委員会 |
| 25日(水) | 14:00 | 委員長報告、質疑・討論・表決 |

①問い合わせ 議会事務局 (25・3144)

◆一般質問の放送日程

- 萩ケーブルネットワーク (122ch) で生中継、6月19日から土・日曜日を除き録画放送(一部変更となる場合があります)。
- エフエム萩 (77.5MHz) で生中継。
- 萩市総合情報施設(農村型ケーブルテレビ)で、6月20・23・24日に録画放送。

①問い合わせ 広報課 (25・3178)

種飛ばし大会に参加

■参加料 大人3000円、小学生以下1500円(昼食代含む)

※萩たまげなす1本、びわ1パック、たまねぎ30個程度を持ち帰りできます。

■主催 サンサン三見里の会

②申し込み 6月10日までに、二見公民館(27・0004)へ

萩市子連インリーダー研修会(第1期)参加者

子ども会活動において、子どもたちが自主的に活動でき

るようになりリーダーの養成を目指します。

他校の子どもたちと交流し、楽しい思い出と友達づくりをしませんか。

■とき 6月21日(土) 午前8時30分~22日(日) 午後3時50分(1泊2日)

※萩商港(浜崎)に午前8時15分に集合。

■ところ 見島ふれあい交流センターほか

■内容 魚釣り体験、室内レクリエーション、見島探索

■対象者 小学4~6年生
■定員 30人

■参加料 2000円(船賃、食事代等)

■申込方法 6月10日までに、各単位子ども会育成会長を通じて文化・生涯学習課へ

■主催 萩市子ども会育成連合会

③問い合わせ 文化・生涯学習課 (25・3590)

萩市子育て支援センター行事

○子育て料理教室

■とき 6月20日(金) 午前9時30分~午後1時

■ところ 中国電力ふれあいルーム(椿)

■内容 調理実習、「省エネ・節電」について学習

■対象者 この行事に初めて参加する未就園児と保護者

■定員 15人(先着順)

※託児あり。

■持参品 エプロン、三角巾、子どもの着替え

■参加料 無料

④主催・申し込み 6月13日までに、日の丸保育園内萩市子育て支援センター(25・4488)へ

萩セミナーハウス

「笑いヨガ&レクリエーション」

「みんなの知恵袋」シリーズ。ストレス解消や身体のバランスを整える「笑いヨガ」を楽しく学びます。

■とき 6月28日(土) 午前9時30分~11時

■ところ 萩セミナーハウス(堀内)

■講師 長谷英治(レクリエーション・コーディネーター)

■内容 ヨガの呼吸法と笑い

を組み合わせた「笑いヨガ」、レクリエーション

■定員 20人程度(先着順)

■参加料 500円

⑤主催・申し込み 6月25日までに、萩セミナーハウス(21・7501、FAX21・7666)へ

旬のお魚料理教室

萩で獲れる旬の魚を使った料理教室を、山口ヘルシーお魚普及員の指導により行います。

■とき 6月26日(木) 午前9時30分~午後1時30分

■ところ 中央公民館

■内容 瀬つきあじを使った料理

■定員 20人

■持参品 エプロン、布きん、包丁、タッパー等

■参加料 500円

■主催 山口県水産物消費拡大運動推進協議会

⑥申し込み 6月20日までに、山口ヘルシーお魚普及員(22・0830) 飯塚へ

募集



NHK公開録音「ラジオ深夜便のつどい」観覧者

公開録音の観覧者を募集します。

■とき 7月12日(土) 午後1時～3時30分

■ところ 市民館大ホール

■内容 ▽第1部 「明日へのことば講演会」講師・岡本信人(俳優)、▽第2部「アンカーを囲むつどい」アンカー(出演者)・後藤繁榮、中村宏

■放送予定 8月29日(金) 午後11時20分～30日(土) 午前5時 NHKラジオ第1(全国放送)

※午前1時～FMでも放送。
■申込方法 6月24日(必着)までに、往復はがき(1枚につき2人まで入場可)に郵便番号、住所、氏名、電話番号を記入し郵送(応募多数の場合は抽選)

※NHKでは、応募情報を受信料の順に使用する場合があります。

■主催 NHK山口放送局

NHKサービスセンター、萩市

申し込み

〒758-8555 萩市企画政策課(25・3569)

インターナショナルウィークショップ in 萩光塩

外国の青年たちと一緒に遊んだり、料理を作ったりして外国の文化を体験します。

■とき 7月23日(水)～26日(土) 午後1時30分～3時30分

※最終日は午前9時～午後2時30分

■ところ 萩光塩学院

■内容 「異文化交流をしよう」(各国の紹介、工作、料理など)

■対象者 市内在住の小学4～6年生

■定員 30人(先着順)

■参加料 3000円(教材費、最終日昼食代、保険料等)

■申込方法 6月27日まで、萩光塩学院備え付けの申込書に参加料を添えて提出

主催・申し込み

萩光塩学院(22・0782)

講演・講座



萩ユネスコ協会文化講演会

萩ユネスコ協会会員以外の方も参加できます。

■とき 6月21日(土) 午後2時20分～3時30分

■ところ 萩博物館講座室

■演題 「萩の町並みその価値と魅力」世界文化遺産から萩まちじゅう博物館まで」

■講師 大槻洋二(萩市文化財保護課総括専門職)

■内容 写真や絵を用いての他の町並みとの比較による萩の町並みの解説。町並み保存の話を通して萩独自のまちづくりを考える。

■主催 萩ユネスコ協会

文化・生涯学習課(26・5636)

萩看護学校公開講座

住み慣れた「わが家」で最期まで暮らすための取り組みについての講座です。

■とき 6月19日(木) 午後2時～3時30分

至誠館大学

公開講座

「心豊かなくらしを創る」をテーマに至誠館大学の教授等が講師を務めます(全7回)。今年度も市内の各公民館で開催します。受講料は無料です。1回のみ受講もできます。

申し込み

■主催 至誠館大学
文化・生涯学習課(25・3590、FAX25・3149)
至誠館大学(24・4000、FAX24・4090)

| とき | ところ | 講座名 | 講師 | 申込期限 |
|---------------------|-------|--------------------------------------|-------|------|
| 6/13(金) 13:30～15:00 | 福川公民館 | 骨づくりの話 | 岡野亮介 | 6/6 |
| 6/27(金) 10:00～12:00 | 明木公民館 | スロートレーニングでもっと元気に! | 大金朱音 | 6/20 |
| 8/10(日) 11:00～12:00 | 吉部公民館 | 成年後見制度を通して自分の財産を守るために出来ることについて考えてみよう | 横山順一 | 8/4 |
| 9/4(木) 19:00～20:30 | 三見公民館 | 日常生活の健康と安心 | 多賀直恒 | 8/28 |
| 9/9(火) 10:00～12:00 | 須佐公民館 | 上手な人間関係(近所の人との付き合い方・ストレス解消法等) | 福田みのり | 9/2 |
| 9/29(月) 10:00～11:30 | 中央公民館 | 高齢化と向き合う暮らし | 梅木幹司 | 9/22 |
| 3/12(木) 9:30～11:00 | 江崎公民館 | 骨づくりの話 | 岡野亮介 | 3/5 |

■ところ 萩看護学校(堀内)

■演題 「わが家で最期まで暮らすために」

■講師 原田典子(原田訪問看護センター代表)

■定員 30人程度

■参加料 無料

⑤主催・申し込み

6月12日までに、萩看護学校(26・6500)へ

相談



消費生活無料法律相談

■とき 6月13日(金) 午前10時~正午

■ところ 総合福祉センター

■司法書士 早野 繁しげる

■対象者 市内在住の方(先着4人、1人30分)

※事前予約制(当日受付可)。

⑤主催・申し込み

萩市消費生活センター(25・0999)

無料法律相談(予約制)

■とき 6月25日(水) 午前10時~午後3時

■ところ 市役所本庁

■弁護士 馬屋原達矢うまやはら

■対象者 市内在住の方(先着12人、1人20分)

※事前予約制(6月2日から受付開始)。

⑤主催・申し込み

市民活動推進課(25・3373)

ふるさと山口企業合同就職説明会

新卒予定者等の就職と企業の人材確保を支援するための合同就職説明会です。

■とき 6月19日(木) 午後1時~4時

■ところ 萩グランドホテル 天空

■内容 参加企業の採用担当者との個別ブースでの面談

■対象者 ①平成27年3月に大学・短大・専修学校等を卒業予定の方、②平成24年3月以降に大学・短大・専修学校等を卒業した方

■参加料 無料

■申込不要。

⑤主催・問い合わせ

山口県若者就職支援センター(083・976・1145)

無料歯科健診・相談

歯・口腔の健康は健診から

歯と口の健康週間(6月4日~10日)に合わせて、山口県内の歯科医院が行います。

■とき 6月4日(水)~10日(火)

■ところ 県内の歯科医院

(県歯科医師会公員)

■対象者 県内在住の方

■受診料 無料(要予約)

⑤主催・問い合わせ

山口県歯科医師会(083・928・8020)

就職相談会

ほうふ若者サポートステーションでは、高校や大学を卒業後未就職の方、就職活動がうまくいかない方、転職を考えている方などからの仕事に関するさまざまな相談に応じています。

■とき 6月19日(木)、7月17日(木) ①午後1時15分、②2時30分、③3時45分(1回1時間)

■ところ 市民館

■対象者 おおむね40歳未満の方または保護者

※事前に予約が必要です。

⑤主催・申し込み

ほうふ若者サポートステーション(0835・28・3808)



県立萩美術館・浦上記念館

☎24・2400

生誕130年

川瀬巴水展

―郷愁の日本風景

6月8日(日)まで

大正から昭和にかけて活躍した風景版画家・川瀬巴水(1883~1957)の回顧展です。

風光明媚な風景や自然美、四季の移ろいを詩情ゆたかに描きとどめ、人々の穏やかな暮らしを点景に織りなす作風は「旅情詩人」「昭和の広重」と称えられています。

■休館日 月曜日

※6月23日(月)~7月4日(金)は、展示替えのため休館。



「錦帯橋の春宵」昭和22年(1947) 渡邊木版美術画舗所蔵

次回特別展示

やきものって何ダ?

―陶芸美術館8館の名品に学ぶ―
7月5日(土)~8月24日(日)

結婚相談所

市から委嘱された専門相談員が独身男女の相談を受け、登録された方同士を紹介します。

■とき 6月3日(火)、6日(金)、7日(土)、10日(火)、13日(金)、17日(火)、20日(金)、21日(土)、24日(火)、

27日(金) 午前9時~午後4時

■ところ 市役所本庁舎別館 2階

■対象者 市内在住で20歳以上の独身男女

※事前に電話で相談日を予約してください。

⑤主催・申し込み

結婚相談所(25・3421)

スポーツ



ふれあいピアリンピック

障がい者の交流と親睦を深め、障がい者の社会参加および自立の推進を図ることを目的に、障がい者のスポーツ大会として開催されます。

■とき 6月15日(日) 午前10時～午後3時

■ところ 市民体育館

■内容 玉入れ、ミニボウリング、フォークダンス、太玉ころがし、パン食い競争等

■主催 ふれあいピアリンピック実行委員会

①問い合わせ

社会福祉協議会

(22・2289)

イベント



萩八景遊覧船サマータム特別キャンペーン

6月1日～7月31日の早朝に、通常よりも料金がお得なキャンペーンを実施します。

■とき 6月1日(日)～7月31日(木) 午前8時～9時

■乗船料 大人1000円

(通常1200円)、小人500円(通常600円)

■申込方法 前日の午後4時までに電話

②主催・申し込み

萩八景遊覧船乗り場

(090・7998・6060)

木間しようぶ園まつり

木間の滝ノ河内地区にある森川克己さん(長門市)の27

アールの休耕田で20種類以上、約600株のハナシヨウブの花の見ごろにあわせて開催されます。

■とき 6月7日(土)～25日(水) 午前9時～午後4時

■ところ 木間しようぶ園周辺(県道32号線を小郡方面へ、ひばりだま雲雀峠通過後「木間入口」を

右折、看板あり)

■内容 地元女性起業グループ等による木間とうふ等の地域の加工品販売

※15日(日)は、木間小・中学校の児童・生徒によるひまわりの苗の配布や、神楽舞の披露、もちまき、おぼろ豆腐の販売を行います。

■主催 木間加工センター

③問い合わせ

観光課(25・3139)

CLOTH 21キルト展

県内で活動する布好きな人たちの集まりで、会員の半数以上(約20人)が萩市民です。

■とき 6月13日(金)～16日(月) 午前10～午後4時30分(最終日は午後4時まで)

■ところ 市民館小ホール

■内容 会員がキルトで製作したベッドカバー、タペストリー、カバン、縮緬ちりめんの小物などの展示

■入場料 無料

④主催・問い合わせ

CLOTH21(083・924・9044) 藤村

エコプラザ・萩夏まつり

■とき 6月15日(日) 午前10時～午後2時

■ところ エコプラザ・萩椿東中ノ倉

■内容 再生品の販売、体験教室、フリーマーケット、軽食コーナー等

■無料シャトルバス

エコプラザ・萩は駐車場がありませんので、シャトルバスをご利用ください。

萩博物館

025・6447

特別展

生誕170年記念 山田顕義と近代日本

6月22日(日)まで

◆明治25年顕義の萩来訪

明治25年(1892)、顕義は山口県を訪れた。表向きは旧藩主銅像建設起工式への参列であったが、国立第百十銀行の経営再建についても重要な役割を担っていた。

国立第百十銀行は、明治11年(1878)に山口県下土族の金禄公債を糾合して設立された。同行は、愛知県令勝間田稔(秋藩出身)の斡旋で、明治20年から三河新田開墾の濃尾地震、翌25年の大暴風のために新田開発は失敗に終



山口に建設された旧藩主毛利敬親の銅像(萩博物館蔵)

わり、投資金を回収できない状況に陥った。国立第百十銀行の経営危機は、出資者である山口県士族にも多大な影響を与える。この危機を知った顕義と伊藤博文、山県有朋、井上馨らが協議し、顕義が山口県に赴いて善後策を図ることとなった。明治25年10月31日付の伊藤・山県・井上宛の顕義の長文書簡(『伊藤博文関係文書』八に所収)は、その大半が銀行処理の記述であり、顕義・伊藤・山県・井上らが、この問題をいかに憂慮していたかがわかる。

なお、同書簡には「小生も二十八年振の帰萩にて旧里の農民等より非常の歓迎に逢い申し候」とあり、顕義にとつては幕末以来の萩訪問で、地元民から歓待を受けたことが記されている。

○ギャラリートーク

展示担当の学芸員が解説

■とき 6月21日(土) 午後2時～3時

ツインシネマ 上映案内

☎26・6705 ★年中無休

- ラッシュ/プライドと友情 5/31~6/13
- 名探偵コナン 異次元の狙撃手 6/7~
- それでも夜は明ける 6/14~
- テルマエ・ロマエ2 7/5~

■上映案内(24時間) ☎26・6706

福栄地区商工業

各種体験などが楽しめる
アットホームな祭りです。
■とき 6月22日(日) 午前
9時~午後2時

▽市役所を1時間ごとに出発
(往路:午前9時30分~午後
1時30分、復路:午前11時~
午後2時)
○フリーマーケット出店者の
募集
■募集区画 5区画(先着順)
■出店料 1区画500円
①主催・問い合わせ
エコプラザ・萩(24・530
0、FAX26・9999)

■ところ 道の駅「ハピネス
ふくえ」
■内容 体験コーナー(鱒ますの
つかみ捕り、かしわ餅づくり、
萩焼、子供用プールで水遊
び)、新鮮野菜市、炊き込み
ごはん・焼鳥等の各種飲食物
販売、お米のすくい取りなど
※一部の体験は有料です。

①主催・問い合わせ
萩・阿西商工会
(54・5500)

道の駅萩・さんさん三見
「三見びわ収穫祭」

6月頃が収穫の最盛期とな
る三見のびわは、減農薬で有
機肥料を使用した糖度の高い
おいしいびわです。

■とき 6月14日(土)、15
日(日) 午前9時~午後5時
■ところ 道の駅「萩・さん
さん三見」

■内容 びわの販売(直送
試食可)、甘夏・たまねぎな
どの地元新鮮野菜や海産物の
販売、屋台出店等

○日本一精度の高いびわの種
飛ばし大会

萩商工高校生徒の協力で行
います。

■とき 14日、15日 午前10
時~正午、午後1時~3時(荒
天中止)

■部門 シニア(65歳以上)
の部、男性の部、女性の部、
小学4~6年生の部、小学1
~3年生の部、幼児の部
※各部門の優勝者には後日び
わを郵送。萩商工高校の生徒
が制作した参加賞あり。

①主催・問い合わせ
道の駅 萩・さんさん三見
(27・0041)

山口県現代工芸美術展

山口県在住の現代工芸作家
の作品を展示します。

■とき 6月6日(金)~9
月28日(日) 午前9時~午後
5時(最終日は午前中のみ)
■ところ 吉賀大眉記念館
(椿東)

■内容 陶芸、染色、金工等
の現代工芸

■入場料 大人500円、高
校・大学生300円、小・中
学生200円

①主催・問い合わせ
吉賀大眉記念館
(26・5180)

ホタルを見に行こう

日没後すぐから午後9時30
分頃までが見ごろです。翌日
が雨になりそうな湿度の高
い、風のあまり吹かない日が
チャンスです。

①ホタルまつりinやまだ

■とき 6月7日(土) 午後
5時30分~10時(雨天順延)
■ところ 山田天神橋付近

■内容 神楽舞披露、元吉恵
子さん(ソプラノ歌手)の「み
んなで歌おう」、飲食コーナー
など

③鈴野川ほたる祭り

■とき 6月14日(土) 午後
6時~9時(雨天決行)

■ところ 鈴野川小学校~い
すの木周辺(須佐地域鈴野川)
■内容 手打ちそば、焼鳥
鮎の塩焼きなどの飲食コー
ナー、トロンボン演奏、ポッ
プスライブなど

※旧山口銀行江崎支店発、須
佐駅発(弥富支所経由)のパ
スをご利用ください。

①主催

鈴野川ふるさと会(0838
7・8・2694) 品川

②問い合わせ

観光課(25・3139)



保健ガイド

問い合わせ 健康増進課 ☎26-0500、各総合事務所

萩 地域 ※保健は保健センター ●は母子関係の行事

| | | |
|------|------------------------------|-------------------------|
| 1 ㊦ | ●パパママセミナー | 9:30～萩市保セ |
| 3 ㊦ | こころの相談日(要予約) | 10:00～萩市保セ |
| 4 ㊦ | ●1歳6か月児健康診査 | 13:00～萩市保セ |
| 5 ㊦ | 栄養相談日・健康相談日 | 9:00～萩市保セ |
| | ●1歳児集まれ教室(H25.6月生まれ)・母子相談室 | 10:00～萩市保セ |
| | こころの相談日(要予約) | 13:30～萩市保セ |
| | 椿東健康づくり教室 | 13:30～椿東小地域ふれあいセ |
| 6 ㊦ | 健康づくり応援隊体操 | 11:00～中央公園 |
| 10 ㊦ | こころの相談日(要予約) | 10:00～萩市保セ |
| 11 ㊦ | 越ヶ浜グッドヘルス(栄養編) | 13:30～越ヶ浜介護予防セ |
| 12 ㊦ | 肺がん・大腸がん(容器配付)検診(～27日) 萩地域各所 | こころの相談日(要予約) 13:30～萩市保セ |
| 13 ㊦ | 胃がん・子宮がん・乳がん検診(～24日) 萩地域各所 | 三見ソナタ 13:30～三見公民館 |
| 15 ㊦ | 休日検診 | 9:00～萩市保セ |

田万川・須佐 地域

| | | |
|------|------------|----------------|
| 2 ㊦ | 総合健診(～3日) | 7:30～田万川保セ |
| 4 ㊦ | 総合健診(～5日) | 7:30～小川小学校体育館 |
| 6 ㊦ | 総合健診 | 7:30～弥富公民館 |
| 9 ㊦ | 総合健診(～11日) | 7:30～須佐保セ |
| 12 ㊦ | 子宮がん・乳がん検診 | 13:00～田万川・須佐地域 |
| 13 ㊦ | まちの保健室 | 10:00～須佐郵便局 |
| | みんなの健康運動教室 | 14:00～須佐保セ |

川上・旭 地域

| | | |
|------|------------|------------|
| 10 ㊦ | 男性の料理教室 | 9:30～旭活性化セ |
| 12 ㊦ | 総合健診(～13日) | 7:30～川上保セ |

むつみ・福栄 地域

| | | |
|------|---------|------------------|
| 毎週㊦ | ●のびのび会 | 10:00～福栄保セ |
| 5 ㊦ | ●乳幼児相談 | 10:00～むつみ農村環境改善セ |
| 11 ㊦ | ●乳幼児教室 | 10:00～福栄保セ |
| 12 ㊦ | 健康づくり教室 | 10:00～むつみ農村環境改善セ |

萩健康福祉センター ☎25・2667

| | | |
|------|----------------------------|---------------|
| 4 ㊦ | エイズ抗体即日検査(要予約) | 13:00～ |
| 10 ㊦ | C型肝炎・B型肝炎ウイルス検査(血液検査)(要予約) | 13:00～ |
| | HTLV-1抗体検査(血液検査)(要予約) | 13:00～ |
| | 骨髄ドナー登録会(要予約) | 13:30～ |
| | エイズ抗体即日検査(要予約) | 14:00～、17:00～ |

◆子ども発達支援センター からふる (22・2877)

| | | |
|----------|------------|-------------|
| 3 ㊦、10 ㊦ | おもちゃ図書館開館日 | 10:00～15:00 |
| 3 ㊦ | 発達相談日 | 10:00～12:00 |

◆萩幼稚園 (22・0775)

| | | |
|------|--------------------------------------|------------|
| 10 ㊦ | 未就園児開放日「ひよこ組」 ※自由遊び、パネルシアター、紙芝居など | 9:30～11:30 |
|------|--------------------------------------|------------|

◆萩光塩学院幼稚園 (22・2019)

| | | |
|-----|---|-------------|
| 4 ㊦ | 未就園児への園舎開放日「てんし組」 ※自由遊び、リズム体操、手遊び、ペープサート、パネルシアターなど | 10:00～11:30 |
|-----|---|-------------|

スポーツガイド



| | | |
|------|--|--------------------|
| 1 ㊦ | ●明木地区総ぐるみ球技大会 | 8:30～旭健康増進センターほか |
| 4 ㊦ | ●事業所対抗ソフトボール大会 | 18:30～萩スポーツ広場 |
| 7 ㊦ | ●萩阿武中学校夏季体育大会(～8日) | 8:30～各会場 |
| | ●萩市スポーツ少年団バレーボール春季大会 | 8:30～須佐中学校 |
| | ●萩市リレーカーニバル大会・萩市民陸上記録会 | 8:30～萩スポーツ広場 |
| 8 ㊦ | ●田万川地域 親睦ソフトバレーボール大会 | 8:30～田万川体育館 |
| | ●山口県西部地区バドミントン大会 | 9:00～萩武道館 |
| | ●長北オープン卓球選手権大会 | 9:00～市民体育館ほか |
| 13 ㊦ | ●むつみ地域 ふれあいバレーボール大会 | 19:30～B&G海洋センター体育館 |
| 14 ㊦ | ●シニアバドミントン大会 | 13:30～市民体育館 |
| | ●山口県体育大会兼県知事杯軟式野球大会(C級) (6/21、28、29、7/12、21、27) | 8:30～萩スタジアム |
| | ●紫福地区泥落とし球技大会 | 8:30～紫福山村広場ほか |
| | ●ビーチバレー山口県予選 | 9:00～菊ヶ浜海水浴場 |
| 15 ㊦ | ●萩市近郷ソフトバレーボール大会 | 9:00～萩武道館 |
| | ●会長旗争奪ソフトボール大会(一般男子二部)予選 | 9:00～萩スポーツ広場 |
| | ●萩オープンシングルステニス大会(夏季) | 9:00～萩市テニスコート |
| | ●むつみ剣道少年大会 | 9:00～むつみ中学校 |

図書館ガイド

萩図書館 ☎25-6355
須佐図書館 ☎08387・6-5500
明木図書館 ☎55-0314

| | | | |
|------------|-------------------|--------|-------|
| 開催中～6/4 ㊦ | スクラップブックの展示 | 9:30～ | 明木図書館 |
| 開催中～6/4 ㊦ | モビールこいのぼりの展示 | 9:30～ | 明木図書館 |
| 毎週㊦ | まなぼう館でレッツチャレンジ! | 16:30～ | 須佐図書館 |
| 4 ㊦ | 「草の芽」のおはなし会 | 15:30～ | 明木図書館 |
| 5 ㊦ | 萩読書会 | 13:30～ | 萩図書館 |
| 7 ㊦～7/12 ㊦ | 山口・島根豪雨災害写真展 | 9:30～ | 明木図書館 |
| | ひやくめんそうのかおをつくろう | 15:30～ | 明木図書館 |
| 11 ㊦ | お父さんとおじいちゃんの読み聞かせ | 15:30～ | 須佐図書館 |
| 13 ㊦ | 似顔絵教室 | 15:30～ | 明木図書館 |
| 14 ㊦ | れんげの会「青空おはなし会」 | 10:30～ | 須佐図書館 |

【休館日】須佐図書館：2月、9月
明木図書館：2月、8月、9月

子育てガイド



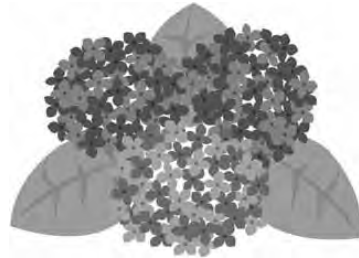
◆児童館 (25・1025) 休館日：毎週㊦

| | | |
|-------|-------------------|-------------|
| 毎週㊦、㊦ | 子育てアドバイス | 10:00～17:00 |
| 毎週㊦ | 子育てアドバイス | 10:00～14:00 |
| 毎週月、金 | おはなしの森(子ども図書館) | 11:00～ |
| 5 ㊦ | 子育て応援講座 | 10:30～11:30 |
| 7 ㊦ | おはなし会おひさま(子ども図書館) | 15:00～ |
| 11 ㊦ | ベビーマッサージ教室(定員:5組) | 10:00～11:30 |
| 13 ㊦ | だんすダンス! | 18:45～20:15 |
| 14 ㊦ | みんなでミュージック | 13:30～15:00 |
| | おはなし会おひさま(子ども図書館) | 15:00～ |



日月火水木金土
 1 2 3 4 5 6 7
 8 9 10 11 12 13 14
 15 16 17 18 19 20 21
 22 23 24 25 26 27 28
 29 30

情報カレンダー



萩・阿武
 健康
 ダイヤル24

24時間年中無休。
 ☎ 0120・506・322
 (通話料・相談料無料)

夜間・休日当番医

●萩市主催・共催の行事

| | | | |
|----|---|--|---|
| 1 | 日 | ●萩の和船大競漕 おしくらごう ○躍動会展 ~3日 | (9:30~/玉江浦・橋本川下流) 内科・歯科(外科) (10:00~/市民館小ホール) 休日急患診療センター(椿) 26・1397 |
| 2 | 月 | ●人権相談(10:00~/田万川コミュニティセンター、須佐老人憩の家、旭活性化センター、 ○心配ごと相談 | 外科 かわかみ(椿東) 21・7538 10:30~/川上総合事務所) 内科 萩慈生(玉江) 25・6622 (9:30~/須佐老人憩の家) 外科 都志見(江向) 22・2811 内科 波多野(堀内) 25・2788 |
| 3 | 火 | | 外科 玉木(瓦町) 22・0030 内科 柳井(橋本町) 22・0748 |
| 4 | 水 | | 外科 萩市民(椿) 25・1200 内科 中坪(今魚店町) 22・5430 |
| 5 | 木 | | 外科 萩むらた(今古萩町) 25・9170 内科 中嶋(今古萩町) 22・2206 |
| 6 | 金 | | |
| 7 | 土 | ○木間しょうぶ園まつり ~25日 ○ホテルまつり in やまだ ○大光寺ほたる祭り | (9:00/木間しょうぶ園周辺) 外科 兼田(吉田町) 22・1113 (17:30~/山田天神橋周辺) 内科 市原(塩屋町) 22・0184 (18:00~/吉部下・大光寺地区) |
| 8 | 日 | | 内科・歯科(外科) 休日急患診療センター(椿) 26・1397 |
| 9 | 月 | | 外科 田町(東田町) 24・1234 内科 全真会(玉江浦) 22・4106 |
| 10 | 火 | ○心配ごと相談 | (13:30~/総合福祉センター) 外科 花宮(平安古町) 25・8738 内科 藤原(土原) 22・0781 |
| 11 | 水 | ●6月萩市議会定例会 ~25日 ○こころの相談 | (10:00~/萩市議会議場) 外科 都志見(江向) 22・2811 (13:30~/総合福祉センター) 内科 みやうち(椿) 25・2500 |
| 12 | 木 | | 外科 玉木(瓦町) 22・0030 内科 波多野(堀内) 25・2788 |
| 13 | 金 | ●行政相談 (9:00~/福栄農業担い手育成センター、10:00~/旭活性化センター) ●消費生活(多重債務)無料法律相談会 (10:00~/総合福祉センター) ○クロス21 キルト展 ~16日 (10:00~/市民館小ホール) | 外科 萩市民(椿) 25・1200 内科 山本(椿東) 26・0077 小児科 いわたに(椿東) 24・2100 |
| 14 | 土 | ●日韓海峡海岸漂着ごみ一斉清掃 (8:30~/大井佐々古浜) ○三見びわ収穫祭 ~15日 (9:00~/道の駅 萩・さんさん三見) ○鈴野川ほたる祭り (18:00~/弥富・鈴野川) | 外科 萩むらた(今古萩町) 25・9170 内科 萩慈生(玉江) 25・6622 |
| 15 | 日 | ●エコプラザ・萩 夏まつり (10:00~/エコプラザ・萩) ○ふれあいピアリンピック (10:00~/市民体育館) | 内科・歯科(外科) 休日急患診療センター(椿) 26・1397 |
| 16 | 月 | ●6月萩市議会定例会 一般質問 ~18日 (10:00~/萩市議会議場) | |
| 17 | 火 | ○心配ごと相談 (9:30~/萩市社協旭事務所、13:30~/旭マルチメディアセンター) | |

阿北地区
 休日当番医

AM8:30~PM5:30

1日⑧ 福賀(阿武町) [内科] 08388・5・0863
 8日⑧ 松井(下田万) [内科] 08387・2・0345
 15日⑧ 川上(川上) [内外科] 54・2014

※阿北地区(萩地域以外)

■当番医が緊急やむを得ず変わった場合

消防テレホンサービス(☎ 25・7474)、萩・阿武健康ダイヤル24で確認してください。

※小児科は、13日以外内科で対応します。
 ※日曜日・祝日の外科は休日急患診療センターで対応します。
 ※月~金曜の夜間当番は、午後5時~翌朝8時
 土曜の当番は、正午~翌朝8時
 日曜・祝日の当番は、午前8時~翌朝8時
 歯科は午前9時~正午、午後1時~3時
 ※救急医療は急患のためのものです。

慶弔だより

本人または親族の方の承認を得たもののみ掲載しています。(敬称略)
※5月1日～5月15日受付分

ご結婚おめでとう

夫の氏名 妻の氏名 住所



お誕生おめでとう

赤ちゃん 保護者 住所



新保存樹木 3



かがたに
加ヶ谷のウラジロガシ
(指定No.52号)

県道津和野須佐線を弥富支所から鈴野川方面へ1.8kmほど進んだ後に右折し、市道を進んでいくと加ヶ谷という地区へ到着します。この地区の青原さん宅の背後に、幹周4.2m、樹高20mのウラジロガシの木が、集落の背景を巨大な緑で彩るようにそびえ立っています。

ウラジロガシとはブナ科の木で、一般的に「カシ」と呼ばれている木のことです。「カシ」の木の特徴としては常緑でドングリができ、葉の縁がギザギザである鋸歯のこぎりばというものを持つものが多いのですが、ウラジロガシはこれらに加えて葉の裏が白いという特徴があり、そのため「裏白櫟」と呼ばれています。

このウラジロガシは、地域のシンボルとして大切に管理されているおかげで、旺盛な樹勢を保っています。

表紙 萩夏みかんまつりに萩にゃんも

かんきつ公園（平安古町）で5月17日、18日に萩・夏みかんまつりが開催されました。好天に恵まれ、甘酸っぱい香りに包まれた会場には、2日間で約6800人の方が来場されました。

congratulation

condolence

お悔やみ申し上げます

氏名 年齢 死亡日 住所

