

市報

# HAGI

編集・発行／萩市総務部広報課

〒758-8555 萩市江向510番地

TEL 25-3178 FAX 26-5458

ホームページ <http://www.city.hagi.yamaguchi.jp/hagicity/>

Vol.25

3 15

2006(平成18年)

主なお知らせ

## 18年度施政方針 介護保険制度の改正

健康ガイド.....13

地域トピックス.....16~22

情報案内板.....23~27



首相官邸  
(3月1日)

# 施政方針



## —— 合併後1年

本年も昨年に引き続き「改革の年」です。国においては、郵政改革にとどまらず、各分野で改革が行われ、戦後構築された諸制度の見直しが進められています。「変革」の時代といわれるゆえんです。

地方行政制度においても、地方分権という大きな流れのなかで、分権に耐え得る受け皿づくりとの考え方のもとに、全国津々浦々で市町村合併が進展しています。本市は、来たるべき分権時代に対応できるように、しっかりとした基礎自治体の形成を目指して、昨年3月に合併し、新市として2年目を迎えようとしています。

今まで、各分野、領域に自治体ごとにあつた「行政の壁」が取り払われ、新市民として共通の行政サービスを受けられることとなりました。なかには、施策の統一に伴う住民負担の増大やサービスの低下を避けるため、合併前のままとしているものもあり、これらについては、市民の皆様の理解を得ながら早急に調整を図っていきます。

一方、広大な面積を有する新市の各地域の産業、伝統、文化などの特性を相互に理解するた

めに秋探訪ツアー等を実施してきました。各地域の特性を十分いかしながら、山積する諸課題に、果敢に取り組むこととしていきます。

## —— 人口減少

先般、国において我が国の人口が減少に転じたとの衝撃的な発表がありました。人口統計を開始した明治32年以来、戦時中の空白期間を除けば、初めての減少です。

本市は全国に先行し、人口減少が既に毎年続いているところで、このたびの国勢調査の速報値によると、3700人余りの減少です。

このような事態への対処は本市の喫緊の課題であり、特に、若い世代が流出していくことが問題です。若い世代がこの地に定着できるような環境整備をどう行つか、安定した雇用をどう確保するか、一方で、農業、漁業等の分野での後継者不在にどう対応するか、などの観点から、新市において、産業分野での施策の充実や地場事業の拡充を図るために、合併時に経済部を農林、水産、商工観光の3部に分割し、諸施策の検討に入っていますが、本年、企業の誘致・創業・起業支援の担当を新たに設

け、できることは何でも取り組んで行くという心構えで臨むこととしています。

## —— 長州ファイブ

今から143年前、海外で学ぼうとした松陰先生の遺志を継いだ5人の若者が、藩命により、命をかけて秋から英国に留学しました。帰国後は、各分野で活躍し、我が国の近代化の礎を築くこととなります。

その5人は、「長州五傑」と言われてきましたが、英国では、日本の近代を拓いた若き群像「長州ファイブ」として、高い評価を得ています。この物語の映画化に伴い、昨年末、本市において撮影が行われ、来年春には全国一斉に封切りされる予定です。これを機に秋博物館での企画展示・講演会の開催をはじめ、国内ゆかりの地に市民号を派遣するとともに、更なる観

光客の誘致にもつながるよう努めていきます。

## —— ボランティア活動

昨年の秋城下町マラソン、秋時代まつり、秋ふるさとまつりなどは多くの市民ボランティアに支えられ、大いに盛り上がりました。

また、開館して1年余りとなります秋博物館もNPO秋まちじゆう博物館の皆さんなどの尽力で、このたびも年末年始に開館することができ、観光客や帰省客から感謝の言葉が多く寄せられました。今、各分野で市民によるボランティア活動が積極的に展開されています。

地方自治は、市民参加により支えられるものであり、引き続き市民の皆様と一体となって地方自治の推進に努めていきます。





長嶺武四郎作  
(萩市出身の彫刻家)

## 小泉首相に吉田松陰像を贈る

野村市長は、3月1日首相官邸(千代田区永田町)を表敬訪問し、小泉純一郎首相に吉田松陰のブロンズ像を贈りました。

小泉首相は松陰ファンで知られ、今年1月の施政方針演説でも松陰が「講孟余話」で用いている言葉を引用されました。それを受け松陰の生誕地の萩市から、所有していた松陰のブロンズ像(全長約60cm)の贈呈を申し出たものです。

なお首相は、最初の総裁選が終わったときも、松陰の言葉「かくすれば、かくなるものと

知りながら、己むに己まれぬ大

和魂」と心境を述べられました。「最初も最後まで松陰先生の言葉だったなあ」と話されました。

また首相は「松陰や高杉晋作は、現代の我々が学ぶべき教訓、生き方を示している。維新にかける志を学んでほしい」と集まった若い記者に対し語られました。

市長が、明倫小学校では毎朝始業時に松陰のことを朗唱していることを伝えると、首相は「それこそ、地域の特色ある教育だね」と述べられました。

## 松陰と施政方針演説

1月20日、小泉首相が第164通常国会で施政方針演説を行い、締めくくりに述べたのが、松陰の言葉。

幕末の時代、松陰は、「志士は溝壑に在るを忘れず」(志ある人は、その実現のために、溝や谷に落ちて死ぬ覚悟を持つべきだ)という孔子の言葉で、志を遂げるためにはいかなる困難をも厭わない心構えを説きました。

首相は、学生時代に感銘を受け、政治家の原点となったというこの言葉を用いて、改革への決意を強調しました。

## 吉田庫二と横須賀高校と

### 小泉首相

吉田庫二(1867~1922)は、松陰の甥で後に吉田家を継いだ人物で、1908年(明治41年)から旧制第四中学校現：横須賀高校)の初代校長として14年間務めました。

庫二は在任中、松陰の思想を説き、名校長として肖像画や胸像、庫三文庫が残されており、横須賀高校には、教育への情熱、厳しさがしっかりと語り継がれています。

小泉首相は、横須賀高校35年度の卒業生です。

北斗七星

市長コラム

No.11

3月6日も過ぎ、合併から早や1年。合併に明け、合併に暮れる日々が続いた。今、感慨無量。制度や運用が悉く異なり、調整・統一を図る苦労。しかし多くの皆さんが、新市の一体感を醸成すべく御努力いただいた。合併の成否は、歴史が評価する。その歴史の評価に耐え得るよう、今はただひたすら努力あるのみ。

住民の身近なところで決定が出来るよう分権の推進と、行政の壁がなくなった新市の振興発展の夢が実現出来るよう、全力傾注していきたい。

大同団結に合意をいただいた市議会議員各位も、議会において協定項目の遵守のチェック等熱心に議会活動に取り組んで来られた。間もなく、在任特例の期間が終わろうとしている。議員各位の実に真摯な対応ぶりに心から感謝し、また合併に理解と協力をいただいた多くの市民各位に御礼を申し上げます。

# 介護保険 制度改正のポイント

介護保険制度の基本理念である高齢者の「自立支援」と「尊厳の保持」が図られ、制度の持続可能性を高めるための制度改正が行われます。制度改正の主な内容は次のとおりです。

市報17年

## 施設給付の見直し

17年10月1日以降

9/1号 ▶ 9/15号

居住費・食費の見直し	介護保険施設などの居住費・食費が保険給付の対象外となり全額自己負担となりました。
低所得者に対する配慮	低所得者の施設利用が困難にならないように、負担軽減を図るため、新たに補足的給付が始まりました。

## 予防が重視されます

18年4月1日以降

3/15号

地域支援事業が始まります	要支援、要介護になるおそれのある高齢者を対象とした介護予防事業を介護保険制度に新たに位置づけました。
新予防給付が始まります	要介護状態等の軽減、悪化防止に効果的な軽度者を対象とした新たな予防給付が始まります。 介護予防プラン等の作成は「地域包括支援センター」が実施（居宅介護支援事業所へ一部委託）します。

## 新たなサービスのしくみができます

18年4月1日以降

3/15号

地域密着型サービスが始まります	自立支援のために、住み慣れた地域での「地域密着型サービス」が始まります。地域密着型のサービスは、グループホームや小規模多機能型居宅介護（「通い」「泊まり」「訪問」の機能をもつサービス）などです。
地域包括支援センターを開設します	市が窓口となって総合的な相談・支援を行うとともに、介護予防のマネジメントを担う「地域包括支援センター」を開設します。

## サービスの質の確保・向上

18年4月1日以降

（県事業）

介護サービス情報の公表が始まります	介護サービス事業者の介護サービス情報は山口県のホームページで見ることができるようになります。
事業者規制の見直し ケアマネジメントの見直し	サービス事業所の指定に、更新制が導入されます。また、ケアマネジャー（介護支援専門員）の資格の更新制が導入され、研修が義務化されます。

## 負担のあり方・制度運営の見直し

18年4月1日以降

4/1号

65歳以上の保険料の見直しなど	第1号被保険者のうち、所得の低い方の保険料設定の見直し等がされます。また、市長の事業所への調査権限が強化されます。
-----------------	---

予防を重視した新たなサービスが始まります



## 4月から 介護保険制度が 変わります

なぜ改正が  
必要なの？

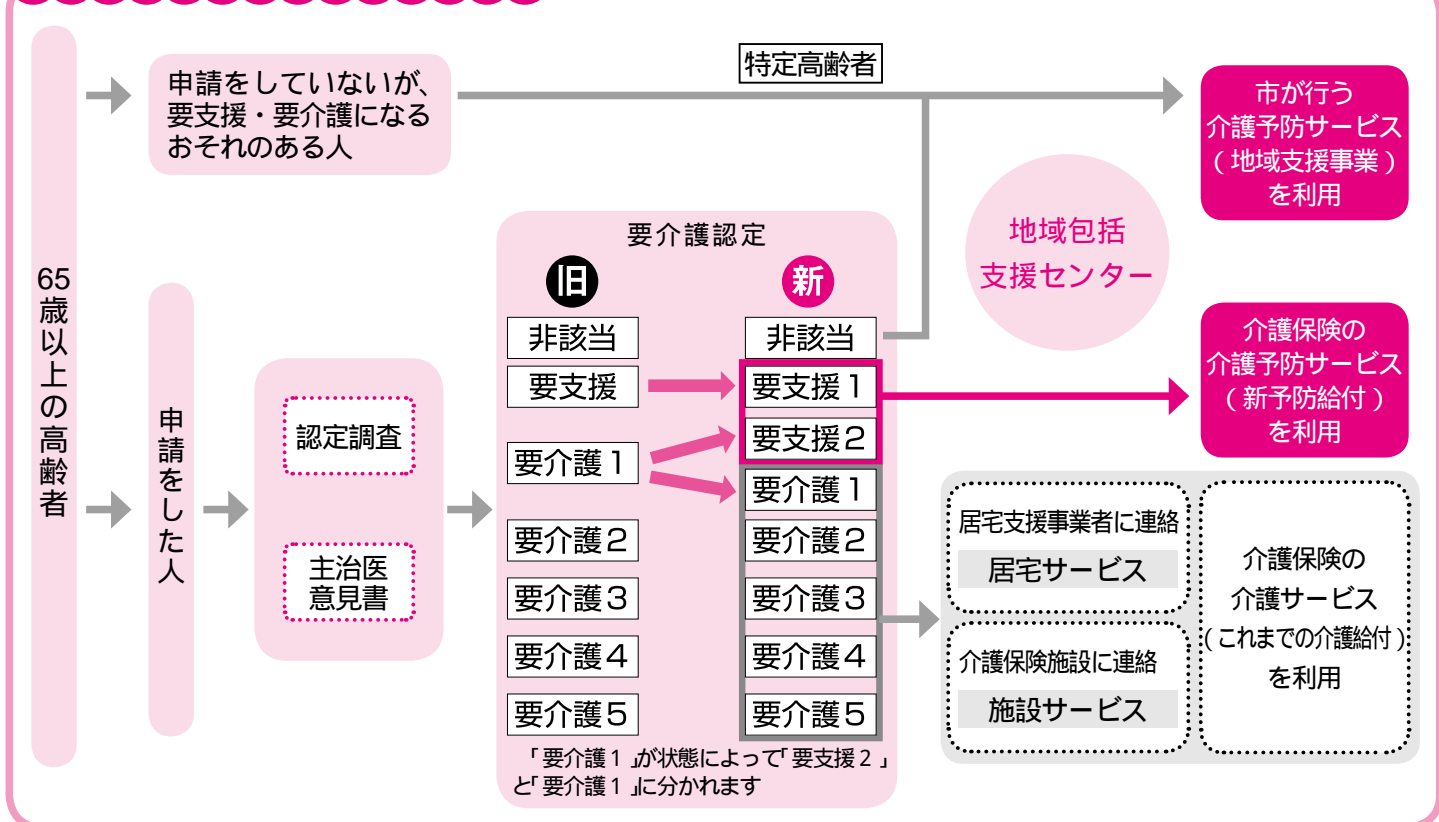
介護保険制度がスタートして5年、介護を社会全体で支える制度として定着してきました。

しかし、要介護者、中でも要支援や要介護1の軽度認定者が急増し、制度から給付される費用も年々増加しています。

これは、不活発な生活から心身の機能が低下する生活不活発症（廃用症候群）が多くなったことによるものです。

このような「生活の不活発化による生活機能の低下」を防ぐことを目的に、今回の制度改正では特に「介護予防」のしくみが充実されます。

### 新しい介護保険のしくみと流れ



# 介護予防の新しいサービスの内容

## 市が行う介護予防サービス

### 地域支援事業

#### 対象者

介護保険の対象にならないが、健診、かかりつけ医等との連携、関係機関からの連絡、訪問活動等による実態把握等から介護予防が必要と思われる方（特定高齢者）

介護予防プランを作成。目標を決めて利用するサービスを考えます。



#### 運動器の機能向上

歩行の安定や転倒予防などを目的に、医師や理学療法士等の指導の下に軽い運動やトレーニングを行います。

#### 口腔機能の向上

歯みがき・義歯の手入方法の指導や、食事中むせないような訓練等を行い、おいしく食べられるよう支援します。

#### 認知症・うつ・閉じこもり予防

予防教室の開催や、地域活動の参加を通じて認知症・うつ・閉じこもり等の予防や支援を行います。

#### 栄養改善のための食事のとり方

管理栄養士等が低栄養予防のための食事のとり方や食材購入時の指導、情報提供を行います。

新予防給付でも実施されます。



## 介護保険の介護予防サービス

### 新予防給付

#### 対象者

要介護認定で要支援1・2と判定された方

利用申し込みの手続きを行います



保健師等の職員がご本人や家族との話し合いにより心身の状態や生活環境などを把握します



“介護予防プラン”原案を作成



#### サービス担当者会議

目標を設定してそれを達成するための支援を利用者・家族とサービス担当者を含め検討します



介護予防プランを決定



新予防給付の介護予防サービスを利用します。一定期間ごとに効果を評価し、プランを見直します

#### 利用できるサービス

- ・介護予防通所介護
- ・介護予防通所リハビリテーション
- ・介護予防訪問介護
- ・介護予防訪問リハビリテーション
- ・介護予防訪問看護
- ・介護予防居宅療養管理指導
- ・介護予防短期入所サービス
- ・介護予防住宅改修費支給
- ・特別介護予防福祉用具販売
- ・介護予防福祉用具貸与など

## 介護予防の拠点 地域包括支援センター

4月1日から市内に2か所設置します。

### センターの役割

高齢者の方々が住み慣れた地域で、尊厳あるその人らしい生活を送るためには、介護サービスをはじめ、福祉、医療、権利擁護などさまざまなサービスを包括的、継続的に提供していく必要があります。

そこで、市では高齢者の方々の生活を支える総合的機関として新しく「地域包括支援センター」を設置します。

### 設置場所

萩市福祉支援センター内（市役所横）（0838 25・3521）

対象地域：萩・川上・むつみ・旭・福栄

須佐総合事務所内（08387・6・2018）

対象地域：田万川・須佐

### 業務内容

保健師、社会福祉士、主任介護支援専門員等の専門職を配置し、連携して次の事業を行います。

#### 総合相談・支援

住民の各種相談を幅広く受け付け、介護保険だけでなく、さまざまな制度や地域資源を利用した総合的な支援を行います。

#### 介護予防ケアマネジメント

介護予防対象者の選定や介護予防プランの策定や、評価を行い、要介護状態にならないための予防と要介護状態の悪化予防を図ります。

#### 権利擁護、虐待早期発見・防止

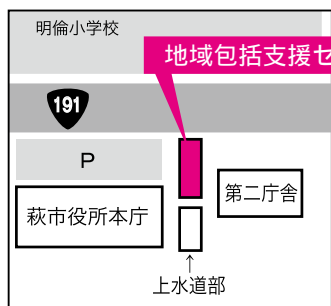
高齢者や障害者の人権・財産を守る権利擁護・虐待防止事業の拠点として、成年後見制度の活用や虐待の早期発見・防止を進めていきます。

#### ケアマネジメント支援

ケアマネジャーのネットワークの構築や、困難事例に対する助言などを行います。

#### 地域包括支援センター運営協議会の設置

地域住民や医師会、介護保険サービス事業所等で構成する「地域包括支援センター運営協議会」によりセンターの公正・中立性を確保します。



# 4月から

# 介護保険制度が 変わります

予防を重視した新たなサービスが始まります

# 第1回 萩市子ども栄光賞

文化、体育・スポーツ、教育諸活動において、特に栄誉を与えるに値する業績を収めた市内の小・中学校児童生徒21人に、2月27日、萩市子ども栄光賞が贈られました。

## 萩市子ども栄光賞

この表彰事業は、合併前の旧市町村が実施していた児童生徒表彰事業を見直し、今年度から新たにスタートしたもので、小学校6年間、中学校3年間の在学期間中の諸活動に対して最終学年の小学6年生、中学3年生を表彰します。

### 受賞者

#### 文化奨励部門

##### 小学校

- 森 愛利(明倫小6年)
- 山本美音(檀西小6年)
- 横山万緒(木間小6年)

##### 中学校

- 上野絵理(相島中3年)
- 村瀬さやか(むつみ中3年)
- 吉村美穂(むつみ中3年)

#### 体育・スポーツ奨励部門

##### 小学校

- 岡 伸昌(檀東小6年)
- 穴井康那(檀西小6年)
- 木村翔真(檀西小6年)
- 横山寛志(檀西小6年)
- 玉井隆資(大井小6年)

##### 中学校

- 世良昂弥(萩東中3年)
- 寺田裕成(萩東中3年)
- 中野 瞬(萩東中3年)
- 東野 彩(萩東中3年)
- 藤原功太(萩東中3年)
- 森田智也(萩東中3年)
- 小林 富(萩西中3年)
- 松原万理(萩西中3年)
- 佐々木千陽(福栄中3年)

#### 教育諸活動奨励部門

##### 小学校

- 横田 優(弥富小6年)

##### 中学校

該当者なし



(小学生)



(中学生)

## 平成17年度 萩市子ども栄誉の記録

文化、体育・スポーツ、その他教育諸活動の各分野で県1位の記録を残した児童生徒を紹介します。

### 対象となる大会等

県およびそれ以上の規模で公募された大会等  
原則として文部科学省、山口県教育委員会、または学校教育に深い関わりのある県以上の研究会等が主催したコンクール・発表会等

#### 文化部門

- 小学校 【明倫小5年】上野翔太郎 【檀東小2年】濱本健一 【檀東小5年】伊藤翔平、【檀西小6年】山本美音、【三見小2年】山根早紀  
【川上小2年】湯浅佳子、【明木小4年】宮崎星奈、【鈴野川小2年】中村昇容

#### 体育部門

- 中学校 【萩東中1年】岡田萌伊藤静香、中村早希、山根歩美、吉岡美月、【萩東中2年】惣田萌子、松永円、波多野結花、近江香理、岡村友、尾川聖良、【萩東中3年】小高綾野、船戸ちなつ、田中千加子、塩見藍子、山城真実、石川佳那恵、井町暉、岩武朋美、黒田菜々、平野明子、【相島中3年】上野絵理、【川上中2年】佐久間彩乃、横山樹理、【むつみ中2年】木村廉太郎、【福栄中1年】原真奈美

### 体育・スポーツ部門

- 小学校 【明倫小3年】南野智美、【明倫小4年】金子里摘夢、瀬畑奈々、岩崎優花、田辺真梨子、奥川優海、河村有紀、【明倫小5年】兼清真琴、山本果奈、小田紗英、神田美鈴、長岡咲良、堀永真結、【明倫小6年】岡志志、東野華菜、【檀東小4年】安達智哉、上利浩一、吉岡拓人、【檀東小5年】瀧野未夢、山本昂己、【檀東小6年】岡伸昌、【越ヶ浜小4年】土井雅子、【檀西小5年】國廣紀子、【檀西小6年】穴井康那、木村翔真、【三見小4年】尾方亮太、木村京雅、【大井小6年】玉井隆資、【弥富小3年】山本顕信、【弥富小4年】谷岡青海、安岡龍星、【萩西小6年】豊田大介、水頭斗志輝、松原雅人、椋木慎也、横田優、【佐々並小5年】三浦和継、【佐々並小6年】白上一貴、高森翔吾

#### 文化部門

- 中学校 【萩東中1年】長岡舞、【萩東中2年】佐伯孝子、田中桃香、有田智美、梶里紗、【萩東中3年】藤原功太、森田智也、世良昂弥、東野彩、寺田裕成、【萩西中2年】笹村直也、瀧悠、【萩西中3年】小林真、松原万理、蔵陽佑太、【福栄中2年】佐々井胡桃、【福栄中3年】柴田明奈、中谷隣羽、田邊亜衣、長安千尋、佐々木千陽

#### 教育諸活動部門

- 小学校 【弥富小6年】横田優  
中学校 該当者なし



# 受章・受賞おめでとう

衆議院議員総選挙

総務大臣表彰

健康教育推進学校

最優秀校

萩市明るい選挙推進協議会

(会長 池部幾代)

昨年執行された第44回衆議院議員総選挙における選挙啓発が投票率のアップに貢献。

大井中学校

最優秀校は全国で7校(中学校は大井中のみ)で、県内初。

「健康ファイル」の導入や全校生徒参加運営型の学校保健委員会の開催などの継続的な取り組みが評価されました。

## 消防庁長官表彰

田中初男(大井)

昭和35年萩市消防団に入団  
現在、萩市消防団中央方面団大井第2分団長。

亀石勇(須佐)

昭和46年須佐町消防団に入団  
現在、萩市消防団須佐方面団須佐第2分団長。

金子栄一(川上)

昭和48年川上村消防団に入団  
現在、萩市消防団川上方面団長。

山根進(明木)

昭和47年旭村消防団に入団  
現在、萩市消防団旭方面団長。

原壽治(中小川)

昭和48年田万川町消防団に入団  
現在、萩市消防団田万川方面団田万川第2分団長。

竹内幸生(紫福)

昭和43年福栄村消防団に入団  
現在、萩市消防団福栄方面団副団長。

金子吉男(吉部上)

昭和48年むつみ村消防団に入団  
現在、萩市消防団むつみ方面団本部分団長。

中屋健司(樺東)

昭和42年萩市消防署に配属  
現在萩市消防本部警防課長消防司令長。

## 全国大会優勝おめでとう

日本ジュニア

室内陸上競技・大阪大会



優勝 世良昂弥 (萩東中3年)

2月11日、大阪府で開催された「2006日本ジュニア室内陸上競技・大阪大会」(日本陸上競技連盟主催)の60mハードルで、世良昂弥君が8秒17の記録で見事優勝しました。

世良君は、110mハードルで今年度、春季・秋季県体優勝をはじめ、中国中学校選手権大会でも優勝するなど、短距離種目においてその実力は全国レベル



(アートグラフィ撮影)

も出場しています。「大阪大会では楽しく走ることができた。この大会で学んだことを次の大会に生かしていきたい。高校に進学しても常に全国トップを目指して頑張りたい」と話してくれました。

## 文部科学大臣奨励賞

青少年読書感想文

全国コンクール



岩田京子 (益田高2年、下田万)

文科大臣奨励賞は、高校生の部では内閣総理大臣賞に次ぐ賞で、全国で二席にあたります。受賞したのは、「村田エフエッセイ滞土録」(著者 梨木香歩)を読んだ感想文「想いの連なり」。

友情に焦点を当てながら、高校生として技巧を弄(うつつ)することなくまとめた力量が評価されました。

## 全国大会出場

おめでとう

全国高等学校選抜

少林寺拳法大会

(3月25日~26日 香川県)

男子組演武の部

萩工業高校 少林寺拳法部

舟木達彦(1年)



村木桂(1年)



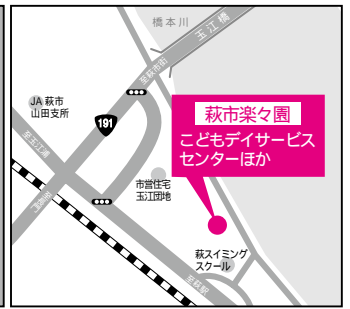
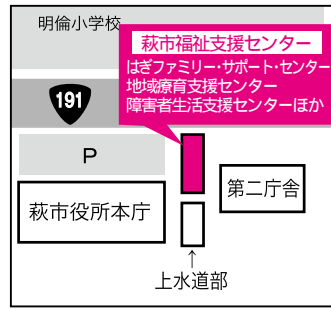
女子単独演武の部

小倉実也

(徳佐高校高保分校1年)



# 子育て・障害者を支援します



## 障害者支援

### 地域療育支援センター 障害者生活支援センター

子どもの発達や育児に関する相談・障害のある方（身体障害・知的障害・精神障害）の生活に関する相談などをお受けいたします。

また、各種サービス利用のためのお手伝いや、交流・本人生活などの支援を行っています。相談方法については、希望に応じて行っていますので、お気軽にご相談下さい。

相談員休例

- ・ 障害のある当事者固有の悩みを聞くヒアカウンセリング
- ・ 専門資格をもつ職員による関係機関とのコーディネートなど
- 開所時間 月・金曜日午前8時30分～午後5時30分
- 土・日曜日・祝日は休み
- 問い合わせ 萩市地域療育支援センター (24・5501)
- 萩市障害者生活支援センター (24・5858)

## 子育て支援

### はぎファミリー・サポート・センター

育児の援助を提供する方（援助会員）と育児の援助を受けた方（依頼会員）からなる会員同士による育児の相互援助活動の支援を行います。

主な業務  
会員間で行われる育児に関する相互援助活動の調整  
会員の交流を深め、情報交換の場を提供するための交流会等の開催  
育児に関する情報提供など

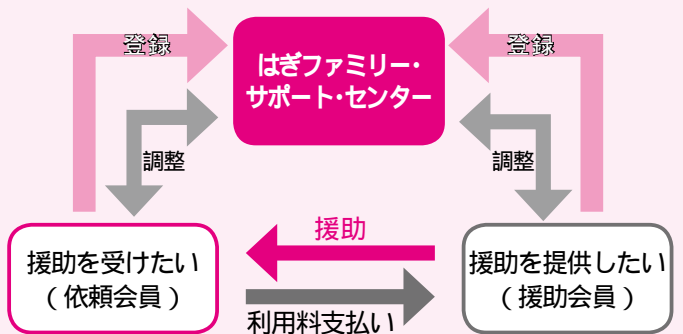
- 援助の内容  
保育施設の保育開始時まで子どもを預かる  
保育施設の保育終了後、子どもを預かる  
保育施設までの送迎  
児童クラブ終了後や学校の放課後子どもを預かる  
子どもが軽い病気の時や、臨時的・突発的に子どもの世話ができなくなったとき、子どもを預かるなど

### 萩市子ども デイサービスセンター

働く皆さんが安心して子育てと仕事の両立ができるように、子どもデイサービス事業を実施しています。

子どもデイサービス事業とは  
保育園や幼稚園の園児、または児童クラブ利用児童が、病气やけがのため集団保育が困難な期間、一時的にお預りします。

- 登録料 無料
- 利用方法 利用申込書と主治医（かかりつけ医）の意見書（無料）を提出
- 利用料 1日1800円（給食代含む）
- 問い合わせ 楽々園（山田）内2階 萩市子どもデイサービスセンター (24・4820)



育児の援助会員・依頼会員を募集しています  
入会手続き 印鑑を持参のうえ、センター備え付けの入会申込書を提出  
登録料 無料  
利用料金・報酬（1時間）  
平日の昼間（午前7時～午後7時）600円  
平日の早朝・夜間、土・日曜日、祝日 700円  
複数の子どもを預ける場合は、2人目以降半額  
1人目の子どもに対し、1時間につき300円の助成あり  
問い合わせ  
はぎファミリー・サポート・センター (24・0530)

地域の意見を教育行政に反映

## 地域教育審議会を設置

萩市教育委員会では、地域の実情に応じた教育行政を推進するため、合併前の市町村の区域ごとに2月から「地域教育審議会」を設置しました。

### 地域教育審議会とは

合併前の各市町村に3～5人いた教育委員が、合併により市全域で5人となりました。「地域教育審議会」は、地域の意見を市の教育行政に反映させるための新しい機関です。

### 主な役割

学校教育や社会教育に関する事項等について協議し、意見をとりまとめて、教育委員会に報告します。

### 組織の概要

萩、川上、田万川、むつみ須佐、旭、福栄の7地域ごとに、市が委嘱した委員5人以内で構成します。委員の任期は2年。委員の皆さんは次のとおりです。

#### 【萩地域】

石飛孝道(構東)、上野裕士(同)、

大枝豊(構)、大嶋千鶴(河添)、村田明美(堀内)

#### 【川上地域】

岡崎圭之助(川上)、能美明彦(同)、横山玲子(同)

#### 【田万川地域】

新川眞澄(下田万)、中本修造(江崎)、吉田幸良(上小川西分)

#### 【むつみ地域】

蒲原(吉部下)、佐伯博(吉部上)、佐々木智恵子(高佐下)

#### 【須佐地域】

五十嵐かず子(須佐)、尾崎壽弥(宮下)、品川和久(同)、田村雅利(須佐)、中村すま子(同)

#### 【旭地域】

石田吉文(明木)、齋藤操(明木)

#### 【福栄地域】

齋藤隆雄(福井上)、柴田京子(福井下)、田中雅洋(紫福)、田辺宏(福井下)、長岡ミドリ(紫福)

## 国民年金だより

萩社会保険事務所(24・2158)  
市民課老人保健・年金係(25・3239)

### 4月から

### 国民年金保険料が

### 変わります

平成16年の年金制度改正により、平成29年度まで毎年、保険料が月額280円ずつ引き上げられる予定です。お間違えのないようにお願いします。

### 障害基礎年金と老齢厚生年金等の併給ができるようになります

施行日(4月1日)に、障害基礎年金と厚生年金(老齢または遺族)の受給権を有する65歳以上の年金受給者であつて、併給を選択することにより支給額が高くなる方に対しては、社会保険業務センターから平成18年5月中旬頃に「お知らせ」および「年金受給選択申出書」が送付される予定です。

【現在】 月額1万3580円

【18年度】 月額1万3860円

## 平成16年度 老人医療費の状況

老人医療費は、医療機関で皆さんが支払われる一部負担金のほか、国民健康保険や健康保険などからの拠出金、国や県、市からの負担金でまかなわれています。

皆さんが今後も安心して医療を受けることができるよう、医療費を大切に使いましょう。

### 老人医療受給者

75歳以上(昭和7年9月30日以前に生まれた方を含む)、または65歳以上75歳未満の方で障害認定を受けた方です。

### 問い合わせ

市民課老人保健・年金係(25・3239)

### 保険料納付は、口座振替がお得です!

納付方法		保険料年額		割引額
1年前納したとき	口座振替		162,830円	3,490円
	納付書		163,370円	2,950円
半年前納したとき	口座振替	82,220円(半年分)×2回	164,440円	1,880円
	納付書	82,480円(半年分)×2回	164,960円	1,360円
月々納付したとき	口座振替(当月末振替)	13,810円(月額)×12月	165,720円	600円
	口座振替(翌月末振替)	13,860円(月額)×12月	166,320円	
	納付書	13,860円(月額)×12月	166,320円	

口座振替をご希望の場合は、口座振替申出書を3月中に萩社会保険事務所へご提出ください。

### 平成16年度老人医療費

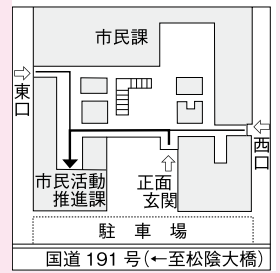
	年間老人医療費	1人当たり年間老人医療費
萩市	94億7,700万円	78万円
山口県	1,929億1,200万円	82万円
(参考) 全国	11兆6,523億2,500万円	75万円

全国は平成15年度の数値。

3月15日から受付開始!

# 交通災害共済

掛金は年間わずか 520 円



市では、交通事故救済の一助として「萩市民交通災害共済制度」を設けています。現在加入している方は、3月31日で共済期間が終了します。

平成18年度の申込みは3月15日から受け付けますので、市役所の市民活動推進課、各総合事務所地域振興課、支所・出張所に加入申込書を提出してください。

保障額は...

死 亡	交通事故死亡	1,000,000 円
入 院	1日につき (180日限度)	1,000 円
通院治療	10日以内	7,000 円
	11日以上	9,000 円
	21日以上	12,000 円
	31日以上より10日増すごとに5,000円を加算します。(最高91日以上で47,000円)	

- 入院** 事故の日から180日以内の入院期間
  - 通院** 事故の日から180日以内の次の場合の  
実通院日
  - 次のア〜ウのすべての条件を満たす非通院期間
  - ア** 傷病名が「骨折・脱臼または筋・腱・靭帯断裂」
  - イ** 傷病部位が、手指・足指以外
  - ウ** ギプスなどの傷病部位固定具を装着している
- 共済期間中の交通事故で、かつ共済期間中の死亡・入院・通院が給付対象となります。

加入できる方は...

- 次のいずれかに該当する方
- 市内に住居登録(外国人登録含む)のある方とその家族
- 市内の事業所等に勤務する方とその家族
- 市内の学校に通学する方
- 他市の交通災害共済との重複加入はできません。

掛金は...

- 一人につき年額520円。途中加入の場合は、1か月45円の月割り。
- 掛金は、年末調整の際の所得控除の対象になります。「掛金払込証明書」をご希望の方は、申込時に発行しますのでお申し出ください。

共済期間は...

- 4月1日(途中加入の方は、加入申込日の翌日)から平成19年3月31日までです。
- 現在、ご加入の方は、3月31日で共済期間が終了します。現在ご加入の方で、交通事故により入院等されている場合は、必ず3月31日までに申し込んでください。継続されない場合は、3月31日で給付は打ち切りとなります。

ります。

総合事務所管内の方が3月31日までに事故に遭われた場合、各総合事務所または支所で請求手続きを行ってください。

加入申込みは...

加入申込書を市報と一緒に配付しますので、加入を希望される方は、必要事項を記入の上、掛金を添えて3月31日までに市民活動推進課、各総合事務所支所・出張所で加入手続きを行ってください。4月1日以降も随時加入の受付を行っています。

事故が起こったときは

平成16年度まで行われていた地区調査員・区長・駐在員等による取りまとめは行いませんのでご注意ください。

自損事故でも、すぐ最寄りの警察署に届け出てください(給付には、原則として交通事故証明書が必要となりますが、警察への届出がないと発行されません。やむを得ず交通事故証明書が取れない場合、また、ご不明な点についてはお問い合わせください。

対象となる交通事故は

自動車、バイク、自転車、ロードバイク、モノレール、車椅子等に乗りついているときの事故やこれらと接触・衝突した事故、道路進行中に起こった建物や工作物の倒壊、これらからの物の落下による事故等も対象となります。

給付請求手続きは...

ただし、対象とならない場合もありますので、詳細についてはお問い合わせください。

市民活動推進課および各総合事務所備え付けの所定用紙により請求手続きをしてください。

共済金支払請求書(所定用紙)  
交通事故証明書(コト可)  
交通事故発生通知書(所定用紙)

医師の診断書または入院通院自己申告書(所定用紙)  
加入証書

戸籍謄本(死亡の場合のみ)  
共済金の請求期間は、交通事故発生の日から2年以内となります。以後の請求は無効となりますので、請求はお早めにお願います。

問い合わせ 市民活動推進課  
(25-3373)・各総合事務所

胆道・膵臓の解剖



# 黄疸をきたす「がん」のお話

最近、黄色いっていわれることはありませんか？



医師 上杉 尚正 (専門：外科)

20年前には「肝・胆・膵はさわるべからず」といわれてきました。それは手術の困難さはもちろんのこと、切除可能な状態でこれらのがんを発見することがまれであったためです。

胆道がん・膵がんは増加傾向で、我が国でも膵がん死亡者数は年間2万人近くにのぼっています。胆道がんも年間1万4千人以上の人がこの病気にかかっています。

昭和天皇が膵がんに罹られたことをご記憶の方は多いと思います。侍医たちの健康チェックを受けられていた陛下にも拘らず、診断された時には切除不能の状態でした。

お腹の奥底で複雑に臓器が密集するこの領域のがんは、その診断・治療が難しいといわれています。今回はこの胆道がん・膵がんのお話です。

## 胆道がん

胆道がんとは肝臓で作られた胆汁が、十二指腸に排出されるまでの通り道にできるがんの総称です。胆道がんは、胆管に沿って這うように進展し、周りの組織にしみこむように拡がることが多いがんです。はつきりとしたかたまりをつくらない場合が多いので画像診断が困難です。

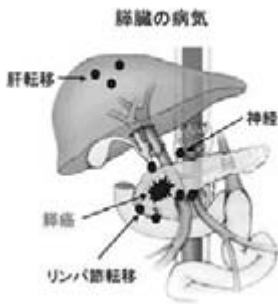


## 膵がん

膵臓は胃の背中側にのびている厚さ2cm程度の細長い臓器です。血糖をコントロールするインスリンを分泌したり、膵液と

## どんな症状が出ますか

早期の段階では症状はありません。痛い、出血する、腫瘍を触るといった症状が出てくるのは進行してからのことになります。



胆汁が流れる通路であるこの領域にがんができてくると、皮膚や白目が黄色くなります。黄疸と呼ばれる症状です。同時に尿の色がこげ茶色になります。血尿

## 診断

一番簡便で有効な検査は超音波検査ですが、胆道・膵臓は身体の内側に位置し、また、胃・腸の中のガスで邪魔されて、全体が見えないこともあります。そしてほとんどの臓器が小さいので、胃がん・大腸がんであれば2～3cmのがんはザラです。胆道・膵臓では大きすぎて原発臓器をばみでてしまいません。

つまり他の臓器にできるがん

## 治療

胆道がん・膵がんは難治性がんの代表で、現時点では手術による完全切除が唯一の根治を望める治療法です。

胆道・膵臓の解剖学的な位置から、手術自体、身体に大きな侵襲を伴う大手術(膵臓、十二指腸、胆のう、胆管、場合によっては血管、胃、肝臓の一部を一緒に切除する)になります。また、放射線療法、化学療法はあまり効かず、治療成績も良好とはいえません。

しかし、手術によって社会復帰を果たし、元気に活躍されている方も多くいらっしゃいます。早期発見による外科手術が唯一、治療の可能性がある治療となるため、早期発見できるように努力が続けられています。

## シリーズ 安全・安心だより

### チェーンメールにご注意を

チェーンメールとは「不幸の手紙」のように、不特定多数の人々の間を増殖しながら転送されていく電子メールのことです。

メールの内容は、ほとんどが虚偽の情報ですが、まれに募金の呼びかけなど善意に基づくものや、犯罪をそそのかしたり恐怖心をあおったりするような悪質なものもあります。

多くのチェーンメールには「すぐに転送して友達に知らせてください」というような不特定多数への転送を促す文句が書き込まれています。

メールを受け取ったら

他の人に転送しない

転送された人が嫌な思いをしたり、同じメールが何回も届いたりするなどの被害を受けます。

チェーンメールを止めても、被害(災い)を受けることはありません。

文中のアドレスにアクセスしたりメールを送ったりしない

自分のアドレス(個人情報)を悪用されたり、不当な請求をされたりするなどの被害を受ける危険性があります。

### 車上ねらいにご注意ください

今年に入って、車上ねらい被害が既に6件発生しています。

被害内容は、車内助手席に置いていたバック内から現金を抜き取られた、バックごと盗まれた、ダッシュボードに入れていたCD等が盗まれたなどです。

このような事件は、連続して発生するおそれがありますので、車から離れるときは、必ず施錠し、次のことに気をつけましょう。



車から離れるときは必ず施錠しましょう

車内に現金、貴重品を置かない  
車内に鞆、バック等を置いたままにしない

問い合わせ

市民活動推進課 (25・33373)

### アパートを退去する際の「原状回復」とは?

「相談」

アパート退去の際、敷金の返還を求めたところ、賃貸人から原状回復の工事費用が敷金を上回っていると言われ、逆に不足分を支払うよう請求された。

原状回復とは、どういうことを言うのか。

「ポイント」

国土交通省がアパート退去時における原状回復について、一般的なルールを示した「原状回復をめぐるトラブルとガイドライン」によれば、原状回復とは、賃借人の居住、使用により発生した建築価値の減少のうち、賃借人の故意・過失、その他通常の使用を超えるような使用による損耗・毀損を復旧することとされています。

賃借人が借りた当時の状態に戻すことではありません。

「アドバイス」

契約をする前に、退去時の原状回復などについて、賃貸借契約書の内容をよく読み、契約事項をしっかりと確認しておくことが大切です。



退去時はもちろん、入居時にも賃貸人・賃借人双方が立ち会い、物件の状況を確認し、チェックリストを作成しておくことが有効といえます。写真を撮っておくこともひとつの手段です。

賃貸借契約書に疑問点があったり、万が一トラブルになった場合は、消費生活相談窓口までご相談ください。

問い合わせ

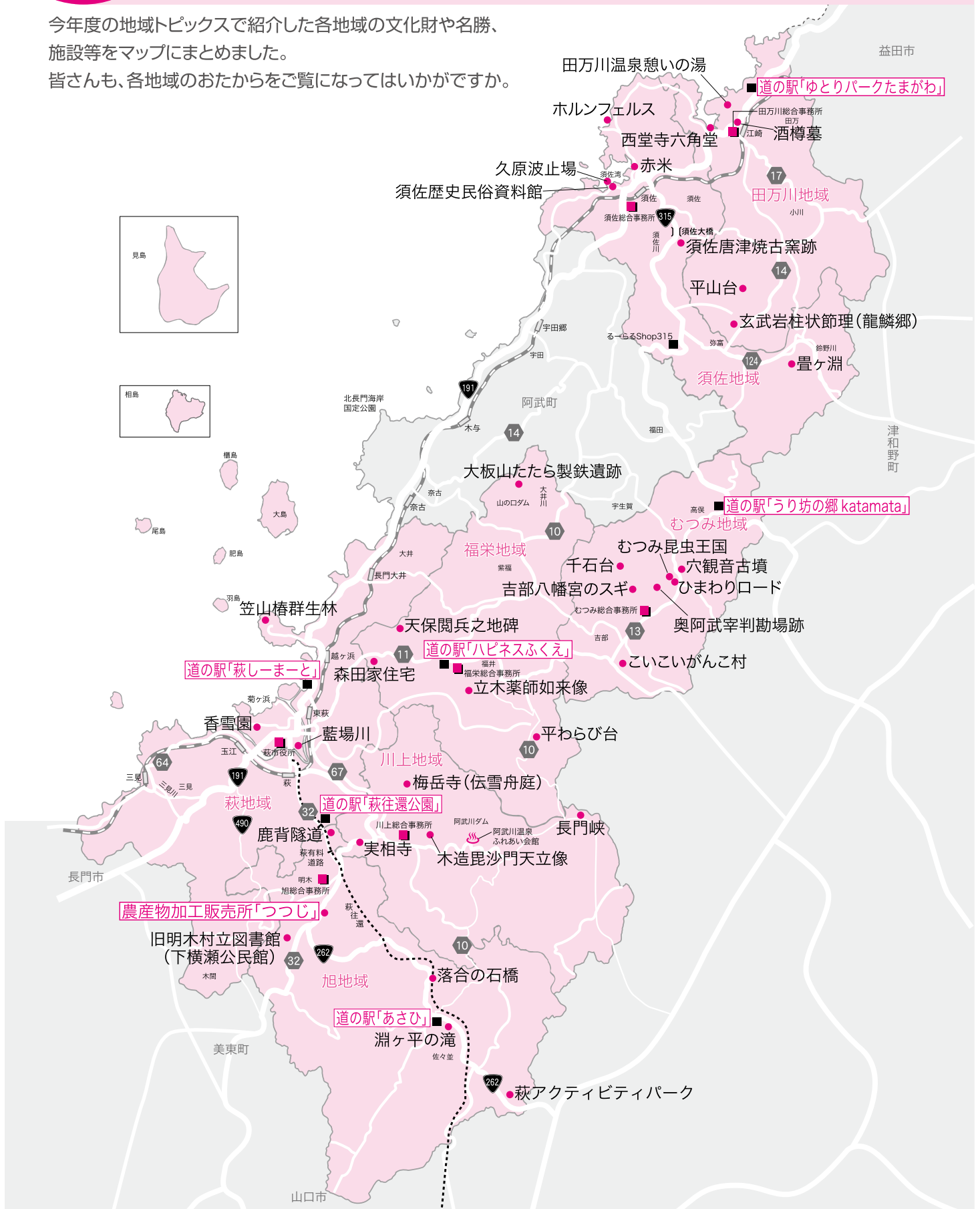
消費生活相談窓口 (25・0999)

## シリーズ④ 消費生活コーナー



# おたからマップ

今年度の地域トピックスで紹介した各地域の文化財や名勝、施設等をマップにまとめました。皆さんも、各地域のおたからをご覧になってはいかがでしょうか。



## 萩地域



### 森は海の恋人 漁民の森づくり 植樹活動

2月26日、田床山市有林で行われました。  
森林は、川や海に栄養豊富な水を安定的に供給するなど、水産資源の維持・増大に重要な働きを持っています。この活動は、水産資源を守るため、森・川・海を一体的に捉え、漁業者が山に木を植えるものです。  
4回目となる今年は市民ボランティアもあわせて120人が参加。2000㎡にクスギ、コナラ、山栗など広葉樹の苗木700本を植樹し、第1回目からの通算植樹本数は3000本を超えました。



### 萩市・益田市・浜田市3市長会議

島根県益田、浜田両市と萩市が、県境を超えて山陰地方の共通課題を討議し、広域的な連携を深める3市長会議が2月17日、萩博物館で開催されました。7回目となる今回は、3市が共に合併し、日本海沿いで隣接市となつて初の会議。  
昨年10月にオープンした島根県芸術文化センター「グランドワ」を核とした観光の連携や、萩・石見空港の東京便の複便化、山陰自動車道の整備促進、職員交流の活発化などに取り組むことと合意しました。

### 「ご賞味ください！」 はぎ芋焼酎

#### あいしま

相島で栽培されたさつま芋を使用した焼酎の名称が「はぎ芋焼酎あいしま」に決まりました。萩市権（青海）の吉田勝さんが応募された作品。全国各地から応募のあつた448件から選ばれました。

2月28日に、発表会と試飲会が行われ、同日から市内の酒類販売店で販売が始まりました。価格は1500円（容量720



ml）販売数量は1万本限定。芋焼酎の商品化は県内で2番目です。  
この焼酎は、口あたりがまろやかで女性にも飲みやすいものです。ロック、水割り、湯割り、どんな飲み方でもおいしく飲めます。



### 藍場川が「疏水百選」に

#### 農林水産省が認定

藍場川（大溝）が、地域振興や環境保全、景観形成などに貢献する優れた疏水として、全国110地区に農林水産省が認定する「疏水百選」に選ばれました。県内で認定されたのは藍場川と寝太郎堰（山陽小野田市）の2件でした。

水としても利用されました。現在は、市民団体「藍場川を守る会」（会長 西山三郎）が鯉の放流など自主的な保全活動を行っています。

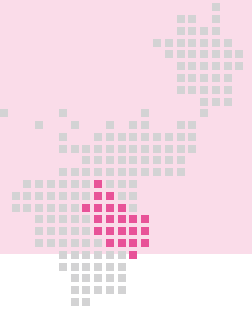
藍場川は、毛利藩政時代に大溝として開削され、かんがい用水のほか、防火用水、物資の運搬水路などに利用されてきました。また、台所や風呂場など家の中に作られたハトバで、野菜の洗浄や洗濯などを行う生活用





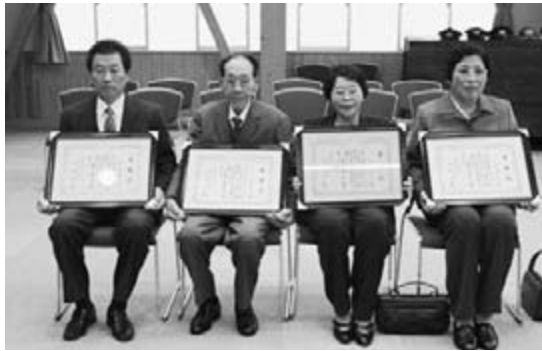
地域  
トピックス  
local topics

## 川上地域



### 劇団「鹿島寿」ボランティア公演

2月16日、特別養護老人ホームかわかみ苑に劇団「鹿島寿」一座が来所しました。日頃、地域の方と交流が少ない施設生活ですが、歌や芝居にと白熱した演技に入所者、デイサービス利用者や地域の方々が一緒になって楽しいひとときを過ごしました。劇団のマスコミの雅ちゃん(4歳)が熱演する「崖壁の母」には特別大きな拍手が沸きあがりました。



左から、佐久間興正さん、山根俊郎さん、山根安子さん、山根美千子さん

### バケツリレー実施 消防長感謝状

3月1日、川上総合事務所が秋市消防長感謝状贈呈式が行われました。

表彰を受けたのは、佐久間興正さん(64歳)、山根俊郎さん(79歳)、山根安子さん(73歳)、山根美千子さん(77歳)。1月31日、川上郵便局配送係の佐久間さんが、川上地域の民家から煙と炎が出ているのを発見。119番通報後、近所の山根さんたちと協力し、水バケツリレーを実施し、被害を最小限に食い止めたことで表彰されました。

### 県指定有形文化財 海を渡った毘沙門天

灰福にある玉泉寺から石段を登ると中腹に毘沙門堂があります。その中に仏像を安置する厨子があり、さらにその中に毘沙門天が祀られています。作者不明ですが鎌倉初期の作といわれ、一木造でこの大きさは県下最大。

毘沙門天は、体長165cmで、唐様の鎧をつけ、左手に宝塔、右手に宝棒を持ち、両足で夜叉(人を害する悪鬼)を踏みつけています。1671年(寛文11年)、毛利の宍戸就宗が奇進。約40年前までは金箔で覆われていました。昭和41年、県指定有形文化財に指定。

「黄、山崩れの災害で、生福寺にあった尊像が川を下り、海を渡り、遠く見島に流れつき、宇津観音に祀られていた。が、それから見島で疫病が

### 木造毘沙門天像

流行った。占ったところ、川上に戻すべしとのこと。疫病治まった、との言い伝えがある」と玉泉寺の末益和尚。維新時の廃仏運動を経て、今では場所を玉泉寺に移し祀っています。

毘沙門天が入れている厨子も興味深い造り。堂内に納めるため、厨子の屋根の上部と端は切断されています。また、厨子の中に入れていたため、立つたままでは毘沙門天の顔が拝めず、座って下から仰げば拝顔できるという昔の人ならではの、奥ゆかしいつくり。

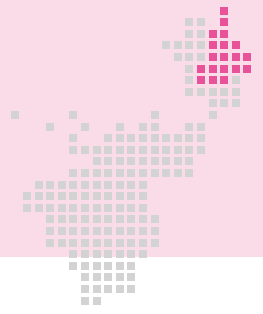
毎年2月最初の日曜日に、毘沙門天大祭があり、地域の人に親しまれています。毘沙門天の両脇に立つ吉祥天女と善日童子、厨子も市指定有形文化財に指定されています。



木造毘沙門天立像

地域  
トピックス  
local topics

## 田万川地域



### 人権を考える集い〜推進大会〜



2月26日、田万川体育館で開催されました。

はじめに、人権に関する標語や習字、作文、ポスターの入賞者55人に表彰状が授与されました。その後、記念講演で、漫画家の山本おさむさんが、「障害者を描いて」という演題で講演されました。山本さんは、『どんぐりの家』や『遙かなる甲子園』など障害者とその家族の生活や地域を描いた作品を多く手がけています。講演では、障害者との交流の中で体験したエピソードなど話されました。

### 田万川中図書館主催 おはなし会



2月19日、田万川中学校多目的室で開催されました。

今回は、シヨイントネット萩草の芽「へっぴんちゃん」が、影絵や紙芝居、絵本の読み聞かせを行いました。会には、乳幼児から小学生低学年の児童とその保護者約60人が参加。出演者の楽しいお話に子どもたちは終始笑顔でした。

この企画は、今後も行われますので、小さいお子さんをお持ちの方は、参加してみたいかかでしょう。

### 地域の人と人形づくりで交流

田万川中学校には地域開放型の施設があり、利用している生涯学習グループと生徒との交流を深める授業が行われています。

1月30日、人形づくりをしているグループと生徒が和紙や綿などを使った人形を作りました。講師の指導を待ちきれず、どんどん先に作る生徒もいて、楽しい雰囲気の中で交流を深めました。



### 酒樽墓（下田万）

JR江崎駅前通りを県道に出、右へゆるやかに登ると、すぐ右手の小高くなったところに、安永年間に建てられた、県下でも珍しい、酒樽の形をしたお墓があります。

墓石には、「浮舟庵独醒風土・安永の秋、友人某」と書いてあります。このお墓は、酒好きでいながら働き者で村人のお手本だった、「五郎太」という浪人風の武士のもと伝えられています。

このお墓には、言い伝えがあり、お墓の周りを右へ3遍回り、南を向かって酒樽墓の上に腰を

下ろして、たばこを吸う真似をしながら、「三遍回ったばこにしよう」と言つと、願い事がかなつとされています。

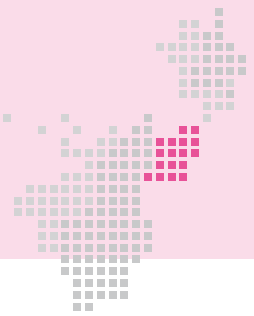
受験シーズンには、この酒樽墓にお参りする親子の姿が見られます。



酒類が供えてある酒樽墓



## むつみ地域



### 子ども神楽教室 発表会

2月18日、むつみ神楽保存会主催で1年の締めくくりである発表会が、むつみコミュニティセンターで開催されました。

淡々と舞つ子、勇壮に舞つ子、恥ずかしそうに舞つ子・・・その様子に目を細めて観ているご家族。囃子を聞きながら手を動かしている子もいます。楽屋を覗くと、大蛇の後片付けをしているちびっこがいます。次代の後継者が育っています。



### ウーム 囲碁・将棋大会

2月11日、むつみ老人憩の家で「第38回囲碁・将棋大会」が開催されました。

参加者たちは、盤の前で腕を組み、碁石や将棋の駒に集中し、長いこと考え込んでいました。

参加者の中には今日が90歳の誕生日という方がおられ、年齢でも腕でもかなわないと嘆く声も聞かれました。

各地での大会も少なくなつた一方、高校で新たに囲碁クラブが新設されたと聞きました。愛好家にはうれしい話題です。

高俣地区花見にあります。築造は、6世紀から7世紀初頭（古墳時代）とみられ、横穴式の石室の上は四角い形の墳丘を築いた特色ある方墳で、島根県に多く見られます。県下では同じ型のものが3か所しか残っていません。

石室内には鍔首石仏がまつられ、耳の病気がよくなるという言い伝えがあり、最近でも火吹竹ひきふきたけを供えて耳の病気の完治を祈願する参拝者が絶えません。



### 県指定史跡 穴観音古墳



2月26日、「むつみ女性のつどい」がむつみ農村環境改善センターで開催、高俣婦人会など女性団体から100人が参加しました。

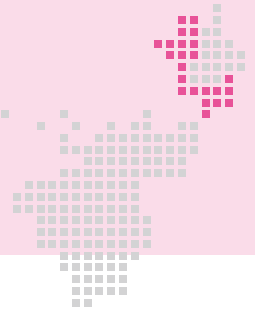
県消費生活センターから、事例と歌を交えながら消費者トラブル問題について、総合事務所からゴミの分別の状況や基本についての説明がありました。

女性が関わることの多い身近な問題に、会場からは次々と質問が出され、メモを取りながら真剣に説明を聞いていました。



地域  
トピックス  
local topics

## 須佐地域



算数・数学を  
楽しもう



元気な声で  
邪気払い

2月14日、奈古高須佐分校で、各界で活躍する著名人を招き、学ぶことのおもしろさを伝えることを目的とした公開授業が行われました。

この日は、埼玉大学経済学部 岡部恒治教授を講師に迎え、バスルを作り、その過程を論理的に考えることで数学に触れました。

この授業は、地域住民にも開放され、受講者は見方を変えるといういろいろなことが考えられると感心していました。

2月3日、須佐保育園で遊びの教室の親子11組も特別参加しての豆まきが行われました。

最初にみんなで豆まきの紙芝居を見て勉強した後、早速豆まき。鬼が現れるやいなや、鬼の迫力に恐れ、先生や親にしがみつき泣き叫ぶ子どもみられましたが、「鬼は外！」と元気な声で豆をまき、鬼を追い払いました。

最後はクラス毎に順に豆をまき、特別参加の未就園児も一生懸命拾っていました。

2月23日、弥重小学校で行われました。

CAPとは、Child Assault Prevention Educationの略で、「権利意識」「エンパワメント」「コミュニティ」の考えを柱とした、子どもがあらゆる暴力から自分を守り、人権意識を高めるための人権教育プログラムです。

ワークショップでは、子どもたちは自分を守る力を身につけ、保護者・地域住民の大人は子どもを援助するために何ができるかを考えました。

## CAPワークショップ



## 豊ヶ淵

弥重下藤木にあり、径50〜60cm大の亀甲状の岩石が敷石を敷きつめたように整然と並んでいます。

この岩石は、かつて火山であった阿武町福賀の伊良尾山が噴火して、山から弥重の低地を通って流れ下った溶岩流が冷えて固まるときに規則正しく六角形となつて出来たものです。(田万川地域小川地区の玄武岩柱状節理(龍鱗郷)も、同様にできたもの。)

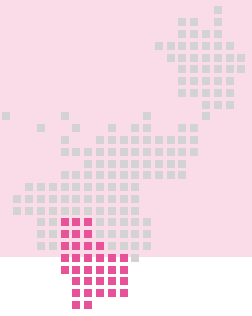
豊ヶ淵の両岸には、垂直に伸

びた六角柱がそり立ち(柱状節理)、河床に並ぶ六角形の敷石の間を清流が流れる様子は、自然の造形美を感じさせてくれます。



地域  
トピックス  
local topics

## 旭地域



### 冬の運動不足を 解消！

1月29日、明木地区レクリエーションスポーツ大会が、旭健康増進センターと旭マルチメディアセンターで開催されました。種目は、ソフトバレーボールとベタンクで、32チーム150人が参加しました。

2月5日には、佐々並地区卓球大会が小・中学校体育館で開催され、団体の部11チーム、混合ダブルスの部47組の出場がありました。

寒い季節、運動不足の解消を目的に始まった大会も今では小学生から高齢の人まで、誰もが楽しめる大会になりました。



### 合併後初の特定農業団体

### おおじもファーム

2月12日、佐々並の天下地区農業集落センターで、集落ぐるみで営農を行う特定農業団体「おおじもファーム」設立総会が開かれました。

天下地区では、担い手の高齢化や後継者不足が進行。集落の全員が夢や希望を持って農業に取り組めるよう、設立しました。5年以内に農業生産法人になることを目標としています。

組合員は18人、組合長には藤本勝利さん。経営規模は、水稲14ha、大豆4haで、将来的には露地野菜にも取り組みます。

### 絵本作家による おはなし会

2月15日、明木小学校で絵本作家の松田素子さんのおはなし会が開催されました。

「いつも見ているよ」「いれぱのパソコン（おかしいおじいちゃん）」の朗読に、子どもたちは、熱心に耳をかたむけ聞き入りました。

最後に、子どもたちの質問の時間もあり、松田さんとのふれあいを通して本のおもしろさを知ることができ、楽しいひとときを過ごすことができました。



### 国登録有形文化財 旧明木村立図書館（下横瀬公民館）

明木村立図書館は、1906年（明治39年）、国内最初の村立図書館として開館し、今年が発足100年に当たります。

1928年（昭和3年）に2代目として建てられた旧明木村立図書館は、1958年に下横瀬地区に移築され、現在下横瀬公民館として使われています。

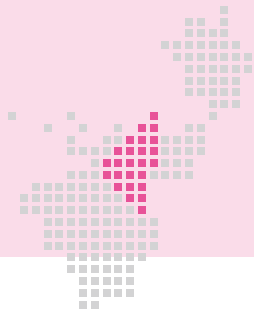
1999年、国登録文化財に指定。

木造平屋建て44mの昭和初期を代表する典型的な洋風建築は、当時を偲ぶ建物として今なお高く評価されています。



地域  
トピックス  
local topics

## 福栄地域



### スキー教室



2月5日、広島県八幡高原191スキー場で福栄地域スキー教室が開催され、大人、子ども合わせて73人が参加しました。

子どもたちは、指導者のもと、レベルごとに6班に分かれ、それぞれのレベルに応じた指導を受けました。初心者の子もまずスキー板に慣れることから始め、徐々に上達。指導者も、子どもの上達の早さには感心。寒さも忘れ、楽しい一日を過ごしました。

### カコツ、カコツ 卓球の集い



運動不足になりがちな冬。運動不足解消の一つにと、卓球の集いが、2月6日から10日まで福栄体育館と紫福小屋内運動場で開催されました。

2月11日には、卓球の集い納め大会が福栄体育館で開催され、26人が参加。

試合が開始されると、カコツ、カコツとピン球を打つ音が体育館に響きわたりました。

卓球もなかなか激しい運動で、参加者の額には、いい汗が光っていました。

### いのちの教室

乳幼児期からの生と性の教育。自分を大切に、相手も大切にできる子どもを育てるため、どのようにいのちの大切さを伝えていくか、みんなで考えていこうと、3月2日、福栄保健センターで「いのちの教室」が開催されました。

講師は、斉藤助産院の沖野雅代助産師。最後に、「生まれてよかったということをお子さんに伝えてほしいと思います。」と話されました。



### 県指定史跡



### 大板山たたら製鉄遺跡

紫福の大板山にあります。江戸時代の製鉄遺跡で、県指定史跡になっています。

墓地・人足小屋はダム建設により水没していますが、元小屋、砂鉄掛取場、鉄池、高殿、鍛冶屋などの施設の跡が残っており、規模は県内では最大です。

宝暦年間(1751~1764年)、文化年間(1803~1818年)、安政年間(1854~1860年)にそれぞれ操業され、原料となる砂鉄は島根県の三隅町から北前船を利用して、奈古港経由で搬入されました。



た。ここで作られた鉄は、長州藩が最初に建造した軍艦「庚申丸」にも使用されています。

## HAGI 情報 案内板

### Ask

問い合わせ  
電話番号(代表)

本庁	0838-25-3131
川上総合事務所	0838-54-2121
旭総合事務所	0838-55-0211
福栄総合事務所	0838-52-0121
むつみ総合事務所	08388-6-0211
須佐総合事務所	08387-6-2211
田万川総合事務所	08387-2-0300

### お知らせ

**山口銀行須佐支店廃止に伴う振込口座の確認**

3月13日に、山口銀行須佐支店が廃止され、江崎支店に業務が引き継がれました。今まで須佐支店の口座へ、市の公金振込を希望されていた方は、改めて登録の手続きが必要となります。次の事項をご確認のうえ、会計課へお申し出ください。なお、手続きは随時受け付けます。

【口座内容】 金融機関、支店、預金種類、口座番号、口座名義

①問い合わせ (25・3394)

### 観光文化センター休館

東萩駅前萩レインホールにある観光文化センターは、ホ

テルの撤退や、サンライフ萩など研修施設の設置に伴い、年々利用者が減少してきましたので、4月1日から当面休館することになりました。

①問い合わせ (25・3139)

### 法務局の不動産登記事務処理変更

3月27日から、「土地・建物」の登記事務をコンピュータで処理します。

不動産登記簿の謄本または抄本に代えて「登記事項証明書」を発行します。

登記簿(閉鎖登記簿を除く)の閲覧制度の廃止に伴い、「登記事項要約書」を発行します。

登記情報交換システムを利用することで、他の登記所(コンピュータ処理庁)にある土地・

建物の登記事項証明書を請求することが出来ます。

### ①問い合わせ

山口地方務局萩支局  
(22・0478)

### パスポートが

IC旅券に変わります

IC旅券発給のため、3月20日から旅券発給申請書様式と写真規格が変わり、手数料が1000円値上がりします。

【改定前 改定後】

- 5年旅券 1万1000円
- 10年旅券 1万5000円

現在お持ちのパスポートは有効期限まで使用できます。

①問い合わせ (083・9333・2352)

### 募集

### 春の花いっぱい

「コンクール」(萩市全域が対象です)

萩市花と緑のまちづくり推進協議会では、一年を通じて花にあふれた萩づくりと、花による

### 不要品活用銀行

おゆすりします

- 冷蔵庫 健康器具 FAX
- 五月人形 めいぐるみ プリ
- ンター ガステーブル 普
- 段着着物 タオルケット
- バスタオル ガラス大皿 大
- 皿 オードブル皿 草履・下
- 駄 冷水ポットセット 夏物
- ワンピース 防寒コート 電
- 気カーペット MDコンボ
- 応接・麻雀兼用テーブル 電
- 動自転車 子供用自転車 ソ
- ファー スタンド 布団・毛
- 布 植木鉢 ウィンドファン
- 萩高男子制服・体操服 西中

女子体操服

おゆすりください

乳母車 MDコンボ 自転車  
子供用自転車 おまる ろく  
ろ テーブル カーペット  
電子レンジ チャイルドシ  
ート 幼児食卓椅子 萩高女子  
制服 東中カバン 明木小男  
子制服・体操服 着物・古着  
登録は6か月間、登録者  
と直接交渉していただきま  
す。希望者は、まず広報課  
(25・3178)へご連絡く  
ださい。成立した場合や登録  
を取り消される場合もご連絡  
ください。

市民の緑花意識の高揚を目指して「花いっぱいコンクール」を実施します。

花と緑の萩づくりに、多くの皆さんの参加をお願いします。

花壇部門

- ・地域、職域団体の部
- ・各地域や事業所等で管理されている花壇
- ・学校の部
- ・個人の部

学校で管理されている花壇  
個人で管理されている花壇  
いずれも、合計面積20㎡以上の花壇が対象です。

ガーデニング・プランター部門  
住宅敷地、事業所敷地等の沿

道の塀、壁、庭、バルコニー、テラス(20㎡以下の小規模な花壇)など、誰もが自由に観賞できる場所に花を飾っている個人や団体。

審査基準 全体のデザイン、管理状態、創意工夫等  
審査日 4月13日(木)  
主催 萩市花と緑のまちづくり推進協議会

申込方法 3月31日までに、都市計画課または各地域事務所へ提出( FAX不可 )

①問い合わせ (25・3644)

## 募集



### 秋市民春季ソフトボール地域予選大会

優勝・準優勝チームは、6月18日の各地域代表決勝大会に出場します。

とき 4月9日(日)、16日(日) 午前8時30分、

ところ 秋ウェルネスパーク 多目的広場ほか

対象者 秋地域在住の社会人  
チーム編成 原則として行政区単位ですが、チーム編成が困難な場合は隣接行政区との出場もできます。

・1部 年齢制限なし。24歳以下の選手は4人以内出場可。また36歳以上の選手が常時1人以上出場のこと。  
・2部 40歳以上。ただし50歳以上の選手が常時3人以上出場のこと。

申込方法 3月22日までに、市民体育館内スポーツ振興課備え付けの申込用紙を提出

秋地域以外の地域予選は、現在調整中です。詳しくは教育委員会各地域事務所へお問い合わせください。

主催・申し込み

スポーツ振興課  
(25・7311)

### NPO秋まちじゅう博物館会員

あなたもまちじゅう博物館づくりに参加しませんか。

主な活動

・秋博物館と旧久保田家住宅の管理とガイド

・まちじゅう博物館に関する企画づくり

・まちに出ておたからの再発見・リストラ化・活用・情報発信

・都市遺産についての研修会や講演会の開催

・サテライト施設の管理と運営など

会費 入会金1000円、年会費2000円

申し込み

秋博物館内NPO秋まちじゅう博物館事務局(25・3177)

### 相島スイカ作り

オーナー

スイカの苗木を買って、植え付け・収穫などに参加する一口

オーナーを募集します。苗木の管理は地元で行います。

料金 一口5000円(苗木2本)

こだわりの一果採りのため1本の苗木から1個(8kg以上

4月3日から

### 土地・家屋の価格等の縦覧

固定資産税の納税義務者が課税対象となる土地・家屋の評価が適正かどうかを判断できるように、市内の土地・家屋の評価額等の縦覧を行います。

縦覧できるもの

・土地価格等縦覧帳簿(所在地番、地目、地積、価格)

・家屋価格等縦覧帳簿(所在地番、種別、構造、床面積)

非課税の土地・家屋、免税点未満により課税されていない方の所有する土地・家屋は、帳簿に記載されません。

縦覧できる方 市内の土地・家屋に係る固定資産税の納税義務者、納税管理人、納税義務者の代理人

土地・家屋のいずれか一方のみの所有者は、対象資産の縦覧

帳簿のみ縦覧できます。

縦覧期間 4月3日～5月31日(土・日曜日および祝日を除く)

午前8時30分～午後5時15分

縦覧場所 税務課固定資産税係 総合事務所市民生活課 支所・出張所

総合事務所 支所・出張所では、その地区分の帳簿のみ縦覧

できます。縦覧に必要な物 印鑑または本人確認ができる物。代理人の場合は委任状、代理人の印鑑

法人の場合は社印または委任状、縦覧者の印鑑

手数料 無料(コピー不可)

固定資産課税台帳(名寄帳)の閲覧

4月3日から、平成18年度の固定資産課税台帳(名寄帳)の

閲覧を開始します。

閲覧できる方 納税義務者、納税管理人、納税義務者の代理人、借地人・借家人等(賃借権者、地上権者その他使用または収益を目的とする権利を有する方)

閲覧場所 税務課固定資産税係、総合事務所市民生活課、支所・出張所

閲覧に必要な物 印鑑または本人確認ができる物。代理人の場合は委任状、代理人の印鑑

法人の場合は社印または委任状、閲覧者の印鑑、借地人・借家人等は、契約書等の権利関係がわかる資料

手数料 1回2000円(土地・家屋の価格等の縦覧期間中は無料)、コピー1枚200円

問い合わせ

税務課固定資産税係25・3543、総合事務所市民生活課

ナニ実行委員会

申し込み

3月20日までに、JA秋市相島営農購買部(25・7166

FAX兼)田中へ。月・木・土

曜日の午前8時～11時は電話で、その他の時間はFAXで受け付けます。

山口県健康福祉祭  
スポーツ、囲碁・将棋  
大会の参加者

大会での成績上位者は、10月28日から開催される「第19回国健康福祉祭」すおか大会に出場



犬の飼い主の皆さんへ！

## 狂犬病予防注射を実施します

生後3か月以上の飼い犬は毎年1回、狂犬病予防注射を受けることが法律で義務付けられています。また、新たに生後3か月以上の犬を飼うときは、犬の生涯に一度の登録をしなければなりません。

市では狂犬病予防注射と犬の登録受付を4月、5月に実施します。都合の良い実施場所を受けて下さい。

### 犬の飼い主（登録済）の方へ

実施の場所・時間については、「注射日程表」を送付します。また「注射受付票」を送付しますので、必ず受付票を持参のうえ予防注射を受けて下さい。

### 新規に犬を飼われる方へ

実施の場所・時間などの詳細については、市役所または各総合事務所で確認して下さい。

### 料金（1頭につき）

既に登録している犬 2,950円（注射料金2,400円、注射済票交付手数料550円）

新たに登録する犬 5,950円（登録料金3,000円、注射料金2,400円、注射済票交付手数料550円）

### ①問い合わせ

環境衛生課（25・3146）または各総合事務所市民生活課

### 地区別予防注射日

4月	3日	大島	4月	10日	相島
	7日	むつみ地域		13日	見島
	11日、12日	萩地域		21日	川上地域
	19日、20日	福栄地域		26日、27日	須佐地域
	24日、25日	旭地域	5月	2日	田万川地域
	4日～6日	萩地域			

### 柑橘長期講習会

夏みかんをはじめとした柑橘の栽培技術向上を目的とした講習会です。

とき 4月～平成19年3月の

### ①主催・問い合わせ

まちなみ対策課  
(25・2228)

講師 明木「乳母の茶屋」  
西山徳明（九州大学教授）  
橋本清勇（京町家・古材文化の会）

対象者 市内在住の方  
参加料 無料

とき 3月23日（木）午後5時～7時  
ところ 明木「乳母の茶屋」

### 講演・講座



### おたからネットワーク 報告会

「秋おたからネットワーク」とは、歴史・文化的遺産を、発掘・リストアップして、お互いが共有する取り組みのことです。昨年12月に明木地区のおたからを探した、報告会を開催します。

とき 3月23日（木）午後5時～7時

ところ 明木「乳母の茶屋」

試験 適性検査および身体検査  
申し込み 4月7日までに、自衛隊秋募集事務所（22・2409）へ

原則として平日午前中（計9回）  
ところ 萩柑きつ試験場ほか  
内容 接木・剪定・病虫害防除・土壌管理等  
講師 萩柑きつ試験場研究員、萩農林事務所農業部員、全農やまぐち技術員等

対象者 柑橘栽培農家または今後栽培予定の方  
定員 20人程度（先着順）  
受講料 年間3000円

主催 県柑橘同士会長北部会  
申込方法 4月7日までに、農政課またはJA各支所備え付けの申込用紙を提出

農政課 (52・5035)

### 外国人のための 日本語講座

とき 4月12日～7月5日の  
毎週水曜日午後7時～9時（5月3日は除く、計12回）  
ところ サンライフ萩

講師 市民ボランティア

受講料 無料（登録料として500円必要）  
講師の市民ボランティアも募集しています。

### ①主催・申し込み

山口県国際交流協会 22・2159（三村）

とき 5月18日（木）

ところ 山口県維新百年記念公園ほか（山口市）

参加資格 60歳以上（昭和22年4月1日以前に生まれた方）

種目 卓球、テニス、ソフトテニス、ソフトボール、ペタンク、弓道、剣道、囲碁、将棋

申込方法 4月5日までに、高齢・障害福祉課高齢福祉係または各総合事務所健康福祉課備え付けの申込書を提出

### ①申し込み

高齢・障害福祉課高齢福祉係（25・3137）または各総合事務所健康福祉課

### 試験



### 予備自衛官補

資格 日本国籍を有し、自衛官勤務歴のない方

一般公募 18歳以上34歳未満の男女  
技能公募 18歳以上で保有する国家免許資格等により最高55歳未満の男女

採用試験 4月15日～17日のいずれか1日  
試験科目 筆記試験、口述試験

試験種目 筆記試験、口述試験

## 相談



不動産表示登記に関する無料相談会

とき 4月1日(土)午前9時~午後3時

ところ サンライフ萩

相談内容

【土地】分筆、合筆、地目変更、地積更正、土地の境界等  
【建物】新築、増築、滅失、分割区分等

相談員 山口県土地家屋調査士会員

①主催・問い合わせ

山口県土地家屋調査士会  
(083・922・5975)

## イベント



スピリットオブオセアニス 歓迎セレモニー

外国人観光客船スピリットオブオセアニスが萩へ初めて寄港します。バハマ船籍の4200t、最大乗客数114人の大型客船で、今年萩へ8回の寄港を予定しています。

とき 3月17日(金)午前8時30分~

ところ 萩港(小畑)

①問い合わせ

観光課 (25・3139)

図書館春休み特別行事

は・は・はるだよ

【わくわく子ども図書館】

とき 3月25日(土)午後2時30分~3時30分

内容 人形劇3匹のこぶたや手遊びなどおたのしみ!

定員 50人程度

【須佐図書館】

とき 4月4日(火)午前10時30分~11時10分

内容 影絵「じくくのそうへえ」や影絵遊びなど

定員 30人程度

演者 いずれもジョイント

ネット萩「草の芽」

対象者 幼児・小学生と保護者

参加費 無料

①主催・問い合わせ

萩図書館 (25・6355)

須佐図書館

(08387・6・5500)

おもしろいしごとアート

とき 3月28日(火)午後2時~4時

ところ 須佐図書館

内容 アクリル絵具を使って石にたのしいお絵描き

講師 河村ゆみ子(須佐湾工科大学キャンパス場管理人)

対象者 小学生

参加費 無料

持参品 絵具拭き用雑巾

定員 20人程度(先着順)

①主催・申し込み

須佐図書館

(08387・6・5500)

萩市長杯争奪市内3高校硬式野球大会

萩、萩商、萩工業の硬式野球部が総当たりで対戦します。

とき 4月2日(日)午前8時30分~

ところ 萩スタジアム

①主催・問い合わせ

スポーツ振興課

(25・7311)

第6回萩市健康福祉のまちづくり住民の集い

市では、地域リハビリテーションの普及啓発のため、「萩市健康福祉のまちづくり住民の集い」を開催しています。

今後の健康づくり・日常生活の維持改善に役立てて頂くよう、講演と実演で紹介いたします。

とき 3月26日(日)午後1時30分~午後4時(受付 12時

30分)

ところ サンライフ萩

入場料 無料

講師 青柳幸利(東京都老人総合研究所)

講演「歩くだけで効果あり!1日8000歩健康法」

実演 運動効果のある歩き方の指導等

運動が出来る服、運動靴をご用意ください。

## 募集

市職員(萩市民病院)

薬剤師(1名)  
理学療法士(2名)

【薬剤師】

受験資格 昭和50年4月2日以降に生まれた者で、薬剤師免許を有する者、または平成18年3月実施の薬剤師国家試験に合格し、当該免許を取得する見込みの者で、市内に居住できる者

【理学療法士】

受験資格 昭和43年4月2日以降に生まれた者で、理学療法士免許を有する者、または平成18年3月実施の理学療法士国家試験に合格し、当該免許を取得する見込みの者で、市内に居住できる者

試験内容 教養試験、専門試験、適性検査、個人面接、健康診断

試験日 4月30日(日)

募集期間 3月15日~4月14日

当日消印有効、締切日直前の場合には速達で送付のこと。

採用予定日 原則6月1日

詳細は市のホームページをご覧ください。

①申し込み

総務課人事係(25・1239)

30分)

ところ サンライフ萩

講師 青柳幸利(東京都老人総合研究所)

講演「歩くだけで効果あり!1日8000歩健康法」

実演 運動効果のある歩き方の指導等

運動が出来る服、運動靴をご用意ください。

①主催・問い合わせ

萩地域リハビリテーション研究会事務局(24・3380)

第2回萩劇場開催

田町商店街の賑わいを取り戻す企画。市民と萩を訪れる観光客のためのおもてなし劇場です。ご要望に応え、豊の劇場に変身しました。

## 国民文化祭やまぐち2006 参加作品 募集

陶芸展 11月3日～12日

文芸祭「川柳」 11月4日

こども川柳教室

プロ、アマを問わず陶芸作品を公募します。優秀作品を表彰し、入選作品は、旧久保田家住宅、伊藤博文別邸、旧田中別邸に展示します。

作品点数 1人1点

作品の規格 大きさは仕上げり寸法で1辺50cm以内の立方体(換算)、重さは50kg以内

応募料 1人1000円を郵便振替で払込

応募方法 9月2日または3日に、作品に所定の応募書類を添えて、日本通運(株)山口輸送・引越センター(〒753-0871 山口市朝田流通センター601-23)に、直接搬入または委託業者などによる搬入。

発表 11月4日表彰式、入賞者図録発行。

### 国民文化祭 やまぐち2006

平成18年11月3日(金・祝)～11月12日(日)



全国、海外から作品(事前投句)を募集し、入賞作品を当日会場で発表します。

応募区分・課題

高校生・一般

「雲」開く、「走る」「土塀」

小・中学生 「雲」開く、「走る」

受付期間 4月1日～6月30日(当日消印有効)

応募料 1人1000円を郵便振替で払込(身体障害者手帳の写しを添付された方、小・中・高校生は無料)

応募方法 各課題1人2句まで、所定の応募書類に記入のうえ郵送、提出またはインターネットによる投句(<http://www.city.hagi.yamaguchi.jp/kokubun/>)

発表 11月4日の川柳大会で表彰、入選句集発行。大会当日は、一般を対象に当日投句を行います。

いずれも詳細は市民活動推進課 各総合事務所備え付けの募集要項をご確認ください。

### 募集

とき 3月26日(日)午後1時30分～3時30分  
ところ 萩劇場(たまちイベントホール)  
内容 マジックショー、民謡「男なら」、一坂太郎歴史トーク、大道芸

入場料 1000円  
チケット販売 萩おみやげ博物館、市役所本庁受付

①主催・問い合わせ  
北浦歌謡・音楽・芸能文化協会  
(25・3373) 清水・小野

### いけばな池坊展

とき 4月2日(日)午前10時～午後5時、3日(月)午前10時～午後4時  
ところ 市民館

入場料 無料  
内容 会員によるいけばな作品約150点の展示

①主催・問い合わせ  
池坊萩支部(25・7578) 神崎

### ぼんぼり流し雛、流し雛

現在、旧久保田家住宅ほか市内7か所で開催中の「萩城下の古き難たち」の最終日にあわせて流し雛を開催します。

前日の夕方には、雛を描いた100基あまりの「ぼんぼり」に火を灯して流します。

ぼんぼり流し雛  
4月2日(日)午後6時30分、流し雛

4月3日(月)午前10時、ところ いずれも萩場川沿い(旧湯川家屋敷跡、桂太郎旧宅) 主催 萩城下の古き難たち実行委員会

①問い合わせ  
観光課 (25・3139)

### 吉田松陰顕彰吟詠コンクール全国大会

とき 4月9日(日)午前10時30分～午後4時  
ところ サンライフ萩

入場料 無料  
内容 吉田松陰の漢詩、和歌による吟詠コンクール

①主催・問い合わせ  
吉田松陰顕彰吟詠実行委員会  
(083・925・8666) 木原

### 寄付

藤川書店から、読書振興のために、書架とブックエンドの寄付がありました。ありがとうございました。

# 旬の味覚



長さ 5 cm程度で成魚



## しろうお

活きたシロウオをそのままスイチ（酢醤油）で食べる踊り食いが有名。コリコリ・プリプリした食感とほろにがい味わいを楽しみます。ただし、これは観光化された食べ方で、地元の人はもっぱら澄まし汁や、天ぷら、雑炊などで。特に人気があるのは卵とじで、これが一番美味しい食べ方です。

いずれも2月の下旬頃から4月上旬まで、萩市内の主な旅館ホテル、料理屋や居酒屋等で味わうことができます。

## 「市報HAGI」 県広報コンクールで入選1席

県内市町村を対象に行われている「山口県広報コンクール」で、萩市の広報紙、「市報HAGI」8月15日号が、広報紙部門（市部）で光市に次いで、入選1席に選ばれました。

15日号に各地域の話題を紹介する「地域トピックス」コーナーを設けるなど、新市の一体感が出ていること、めりはりのあるレイアウトや紙面のバランスの良さなどが評価されました。

今後も、市民の皆さんに行政情報をわかりやすくお知らせする広報を努めていきたいと思えます。



## 慶弔だより

congratulation

### お誕生おめでとう

赤ちゃん 保護者 住所



condolence

### お悔やみ申し上げます

氏名 年齢 死亡日 住所



本人または親族の方の承認を得たもののみ掲載しています。  
(敬称略) 2月16日～2月28日受付分

人の動き(平成18年2月末日)  
人口 / 59,311人(前月比 - 71) 男 / 27,351人(前月比 - 42)  
女 / 31,690人(前月比 - 29) 世帯数 / 24,733世帯(前月比 - 4)  
出生 / 24人 死亡 / 61人(2月分)