



## 第123号 2015年5月

発行：萩ネットワーク協会

〒758-8555 山口県萩市大字江向510 萩市役所広報課内

TEL 0838・25・3178 FAX 0838・26・5458

萩市ホームページ <http://www.city.hagi.lg.jp/>

### 主な内容

|  |     |
|--|-----|
| 史料探求 続々・杉文の手紙を読む .....                     | P4  |
| 下瀬信雄さんが土門拳賞受賞 .....                        | P6  |
| 画集「村上景介の世界」発行 .....                        | P7  |
| 萩城三の丸北門屋敷 吉村龍一郎(萩市) .....                  | P8  |
| 夢追人 ファーマーズガーデン 柴田寿美子(萩市) .....             | P9  |
| 気になるお店紹介 Yoga Studio priya 斉藤佐絵子(萩市) ..... | P10 |

「花燃ゆ」は吉田松陰が安政の大獄で刑死、前半の大きな山場を迎えました。松陰は海外渡航の失敗後、野山獄へ投ぜられ囚人たちに孟子の講義をするといった前例のない教育を行いました。また、安政の大獄のときも野山獄に入牢しました。この地は、正保2年(1645)、藩士岩倉孫兵衛が西隣の藩士野山六右衛門宅に切り込むという事件により両家は取り潰し、藩は屋敷を野山獄(士分が入る上牢)、岩倉獄(庶民が入る下牢)としました。現在、敷地の一部を保存して記念碑などが建てられており、萩藩の波乱に富んだ維新当時を偲ぶことができます。

### 「先生を慕うてようやく野山獄(高杉晋作)」 吉田松陰も二度入牢 野山獄





須佐湾



萩諸島を笠山山頂から臨む

# 火山に育まれた萩の大地で地球の歴史3億年を学ぶ 萩は日本ジオパーク認定を目指しています

平成27年4月、萩ジオパーク構想推進協議会が立ち上がり、市民とともに「日本ジオパーク認定」を目指す取り組みが進められています。

## 萩ジオパーク構想とは

あまりなじみがない言葉かもしれませんが、「ジオ」＝地球・大地。私たちが慣れ親しみ当たり前のように感じている景色にも実は不思議がいっぱい。なぜ、そのような景色がそこにあるのか。大地の成り立ちを学び、そこでどのような歴史や文化が培われてきたかを知ること、新しい地域の魅力を発見することができ

ます。ふるさとの自然を、誇りをもってこれからも大切に守っていくとともに、その魅力を次代を担う子どもたちや、他の地域から訪れる方に伝えることで、持続可能な地域づくりにつながるのと同時に、自然との関わりを理解し防災や減災についての意識を高めていく。それが萩ジオパーク構想です。

## 萩の新しい魅力は足元に

歴史のまちとして知られる萩市は、美しく豊かな自然にも恵まれています。大正末から昭和初期にかけて、長門峡、笠山の明神池、須佐湾が国の名勝や天然記念物に指定されましたが、これらをはじめとして、市内には貴重な自然遺産が多く存在しています。

例えば、笠山は「小さな火山」として有名ですが、北長門海岸国定公園に属する大島をはじめとする萩六島も、狐島、中ノ台、鶴江台も、そ

して島根県境にかけて点在する羽賀台、平原台、長沢台、千石台、平山台などの台地も火山です。

これらは「阿武火山群」と呼ばれ、約50の小さな火山で構成されています。マグマの元は同じですが、1回の活動を終えると次の活動は別の場所に移る気まぐれな型の火山で、そのため一つ一つの山体は小さなものも新しい活動は約1万年前で、このため火山群としては活火山に指定されています。国内に110ある活火山で、このような型は3例しかなく、日本では比較的珍しいものであるといえます。

## 萩の大地にはおもしろいエピソードがたくさん

阿武火山群にはまだまだおもしろいエピソードがあります。他にも萩には阿武火山群とは別の年代に活動した火山やその他の「ジオ」のダイナミックな活動に由来する地形、地質等が多く見られます。瀬つきあじなどの海の幸や、千石台のだいこんをはじめとする山の幸も火山をはじめとする大地のめぐみです。

語るべきジオストーリーが盛りだくさんの萩の大地や自然を、皆さんも改めて「ジオ」の切り口から見、楽しみ、学んでみませんか。

## ■問い合わせ

萩市企画政策課ジオパーク推進室  
(08388253342)



## 結果発表までカウントダウン 世界遺産登録いよいよ大詰め

萩反射炉など萩の5つの資産を含んでいる「明治日本の産業革命遺産 九州・山口と関連地域」が世界遺産となるかどうかの結果発表が目前。この号が届く頃には、イコモス（国際記念物遺跡会議）の勧告（評価結果）が既に公表されているかもしれません。最終的には、6月28日からドイツのボンで開催される世界遺産委員会での正式に登録の可否が決定します。

## 産業革命遺産とは

幕末から明治末までの日本の急速な産業の近代化を物語る8県11市の23資産で構成。日本は非西洋の国で初めて、そして自力で短期間に産業化を成し遂げました。これは世界史上の奇跡といえます。

産業化の過程を証明する一連の資産が世界遺産として価値があるとして、平成26年1月に政府からユネスコに推薦書が提出。その後、イコモスによる審査が1年半にわたって行われました。昨年夏には、萩の5資産を含む23資産すべてでイコモス調査員による現地調査も実施されました。

## 世界遺産に登録されるには

イコモスの勧告と世界遺産委員会の決議は良い順に、「記載」情報

照会」「記載延期」「不記載」の4種類があります。

「記載」とは文字どおり世界遺産一覧表に記載されることで、めでたく世界遺産となります。「情報照会」は、追加情報の提出を求められ、翌年度以降に再審査、「記載延期」は、推薦書の本質的な改訂を求めるもので、再提出後にイコモスの再審査が必要です。「不記載」は、世界遺産としての価値がないと判断されたことを意味し、世界遺産委員会での不記載決議となると再度の推薦書提出もできません。



萩反射炉

萩市は、平成18年から登録を目指してこれまで取り組んできました。萩にある、日本の産業化の最初期を表している萩反射炉、恵美須ヶ鼻造船所跡、大板山たたら製鉄遺跡、萩城下町、松下村塾の5つの資産がこの夏、世界遺産として登録され、萩の魅力が一段と増すことが期待されます。

## ■問い合わせ

萩市世界遺産登録推進課  
(08388253380)

# 大河ドラマの舞台「萩」を楽しもう！

大河ドラマ「花燃ゆ」。松陰の処刑という一つの大きな山場を越え、物語は新しい世の中を作ろうとする萩の若者たちが活躍する幕末動乱の舞台へと移っていきます。

ドラマの進展とともに、萩も観光客の増加など、大河ドラマ効果が現れています。

## 魅力満載の「大河ドラマ館」

「花燃ゆ」の放送に合わせてオープンした、「文と萩物語 花燃ゆ大河ドラマ館」。5月上旬には来館者が10万人に達する見込みで、新たな萩の観光スポットとして人気となっています。

ドラマで使用された衣装や小道具の展示、松下村塾や杉家のセットの再現、ドラマの撮影風景やア



ドラマでもよく登場する杉家台所のセットを再現

### 【文と萩物語 花燃ゆ大河ドラマ館】

- 開館期間 平成28年1月10日(日)まで
- 開館時間 午前9時～午後5時(入館は午後4時30分まで)
- ところ 旧明倫小学校体育館
- 入場料 大人500円、小・中学生200円、萩物語セット券(萩博物館、松陰神社宝物殿至誠館とのセット券)大人1,000円、小・中学生400円
- 駐車場 (1回)普通車310円、大型バス1,030円
- ※詳しくは、ホームページを参照。  
<http://www.city.hagi.lg.jp/fumi-hagi/>
- 問い合わせ 萩市大河ドラマ推進室 (0838・25・3139)

ニメーションによる塾生たちの授業風景など、見どころが満載となっています。7月には一部展示替えが行われる予定ですので、まだご覧になっていない方は、ぜひお越しいただき、大河ドラマの世界観や撮影セットの雰囲気を感じてみてはいかがでしょうか。

## ゆかりの地への観光客数は軒並み増加

「花燃ゆ」に登場する、松下村塾や萩城跡などゆかりの地には、観光シーズンとなり、連日多くの観光客が訪れています。特に、松陰の叔父、玉木文之進旧宅は、昨年比5倍増の見学者数となるなど、萩は多くの観光客でにぎわっています。



大井～萩  
小浜(益田市)～田万川

木与付与が優先整備区間として選定！

### 優先整備区間として選定

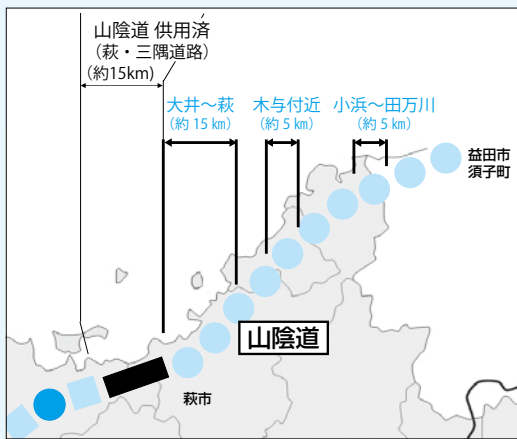
山陰道(益田市～萩市)は、平成25年11月、国が地方での道路事業の効率的な実施に関して意見を聴取するためなどに開催する「社会資本整備審議会道路分科会中国地方小委員会」で、優先区間の絞り込み調査の検討が行われました。平成26年6月に意見聴取の進め方を審議、今年2月から3月に



萩インターチェンジ付近(椿地区)

山陰自動車道は、鳥取市から下関市までの約380kmの高規格道路として計画されていますが、萩市～益田市の間、約60kmは未着手区間となっていました。

4月2日、山陰道(益田市～萩市)のうち、大井～萩(約15km)、小浜(益田市)～田万川(約5km)、木与付近(約5km)が、優先整備区間に選定、いよいよ整備に向けた動きが本格的に始まります。



▲山陰道(益田～萩間) 優先整備区間(概略図)

かけて、地域住民等への山陰道の計画に関するアンケートが実施され、その結果を踏まえての優先整備区間の選定となりました。

### 山陰道の早期整備は必要不可欠

平成25年の萩市東部の豪雨災害では山陰地域を縦断する唯一の幹線道路である国道191号をはじめ、国道315号や主要地方道は寸断されました。

今回の検討では、土砂災害や急カーブなどの危険箇所が多いこと、渋滞の発生、事故等の通行止め時の迂回路の確保などが主な選定理由とされています。

山陰道の整備は地域住民の代替道路とともに、災害時の住民の避難や緊急物資の輸送などが確保されるなど、災害に強い、安全・安心な道路ネットワークが確立することも期待されます。

### 期成同盟会等で早期実現を要望

萩市では、山陰道(益田～萩間)の全線一括の優先区間選定に向けて、「山陰自動車道(益田～萩間)整備促進期成同盟会(平成8年設立)、萩東道路整備促進協議会(平成19年設立)、地元県議会議員、市議会議員の皆さんや民間団体と協力し、要望活動や早期実現に向けて決起大会等も行ってきました。

### 整備に向けた今後の動き

優先整備区間として選定された3区間は、今後計画段階評価に移行し、概略ルートや工法の検討など事業化に向けた取り組みが進みますが、早期事業化に向けてさらなる活動を行う必要があります。また、今回選定されなかった残りの区間も、必要性から、引き続き計画段階評価への移行を目指し、要望活動等を行っていきます。



## 続々・杉文の手紙を読む

### 姪杉滝子あての文の手紙

私はこれまで、本誌で二回にわたって杉文（楳取美和子）の手紙を紹介してきた。彼女の手紙は非常に難解で、一字一句を正確に読み取るには大変な手間暇を要する。そもそも私自身、日頃は幕末・明治期の男性の手紙ばかりを読んでいて、女性の手紙を読むことに慣れていないというのが正直なところである。しかし、ふとした時にはつとめて疑問が氷解することも間々ある。手紙をはじめとすると古文書類を読む楽しさは、まさにこの一点に尽きる。

そうしたなかで、文の手紙については、今回取り上げる姪杉滝子あての分で一応の区切りをつけることにしたい。手紙には日付が4月12日とだけ書かれているが、内容から明治42年（1909）のものとみられる。長文のため、冒頭と末尾のみ写真を掲載した。ところで、「杉滝子」といえば、

文の母滝を思い浮かべる方が多いであろう。しかし今回紹介する手紙を受け取った「杉滝子」は、母滝とはまったくの別人で、文の兄梅太郎（明治）の次女である。文から見れば姪にあたる。最近ほとんど聞かないが、昔は祖父父母の名を孫につけることがあったようである。

滝子は文久3年（1863）、杉梅太郎・亀夫妻の次女として生まれた。滝子は叔母である文とちょうど二十歳違いになる。梅太郎には小太郎という長男がいたが、小太郎が吉田家を相続したため、梅太郎は藩儒中村百合蔵（浩堂）の次男相次郎（1857〜1939）を養子に迎えた。相次郎は、梅太郎の次女滝子と結ばれ、山口県庁に勤めたり、旧藩主毛利家に仕えたりしたが、晩年は萩の旧居に隠退し、県社松陰神社の護持に尽力した。滝子は、常に伴侶相次郎の側で活動を支えたが、昭和7年（1932）相次郎より早くこの世を去った。享年70。

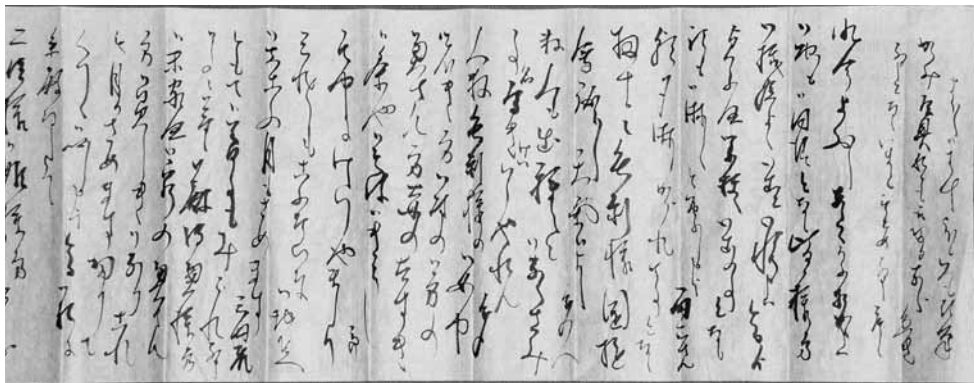


写真1 杉滝子あての文の手紙（冒頭）

### 東京の毛利邸園遊会の様子を報告

文の手紙の一部を抄訳すると、次のようになる。

「近頃ようやく暖かくなってまいりました。御地もご同様のことと存じます。皆様方はご機嫌よくお過ごしのこととお喜び申し上げます。今日より貞子様（相次郎・滝子夫妻の次女）は学校へお出でになることと存じますが、お

寂しいこととお察し申し上げます。丙三さん（同夫妻の五男）は朝夕寂しがられていることと存じます。さて、十日の毛利様の園遊会は、

誠に誠に天気よく、多くの人出で、いろいろとお楽しみご事がありまして、高名な芸者たちが多数出で、毛利様の御女中や、かしこき方御付の御方の奥さん方は、赤のタスキがけでお茶屋のおそばでお給仕をし、その中に芸者が混じり、ご馳走で目も覚めて溜息が出るほどでした。三田尻などでは暮れにも見られないようなこととございます。御殿様・御奥様方、御末家様、御乳の奥さん方は、お美しきお身なりで、これにも目が覚めまして。帰ってから詳しくお話し申し上げます。

昨日、道助様（同夫妻の長男）がお出でになりご卒業なさったと聞き、誠にめでたくご両親様もご安心のことであろうと私も大いに嬉しく存じます」。

冒頭にも触れたように、この手紙には年が記載されていない。年代推定の手がかりとなるのは、①貞子が入学したこと、②丙三がすでに生まれていること、③道助が卒業したことである。この中で一番資料が残っているのは道助で、明治17年（1884）生まれの彼は、明治42年に慶応義塾大学理財科を卒業した（「杉道助追悼録」）。すると、文の手紙にも出てくるように、東京滞在中の文のもとへ

慶大を卒業した道助が挨拶に来たという理解が成り立つ。よってこの手紙は、文が明治42年4月12日付けで姪の滝子に送ったものと考えられるのである。この時、文は65歳で、滝子は45歳であった。

なお、萩博物館に収蔵されている杉家の資料を点検すると、貞子は明治28年生まれであることがわかるので、この年に上級の学校に入ったものとみられるが、それ以上のことは詳らかでない。丙三の生年は今のところ不詳である。年代が明らかになったところで、この手紙のハイライトに迫ることにしよう。それは、文が東京の毛利邸で開かれた園遊会に参加した体験記の部分である。

文いわく、園遊会は大勢の人数があつて大変賑やかで、いろんな催し物もあり、また有名な芸者も出て楽しかったようである。夫人たちの着物も見事なもので、このような状況はまず三田尻（現防府市）では見られないなどという感想も伝えている。

東京の高輪（現東京都港区）にあった毛利邸では、毎年四月、邸内の弁天祭に合わせて園遊会が催されていた。山口県出身の政治家をはじめ各界の在京者が招待され、模擬店や芝居上演などもあり、満開の桜の下で楽しい一日を過ごしたという（小山良昌「明治維新後の毛利家」）。

## 男爵の妻として 文が果たした責務

文は、これまでに紹介してきたとおり、若い頃から尋常ならざる苦勞を重ねてきた女性である。文は、幕末から明治という激動の波にもまれながら、はたまた周囲の人々を次々に失いながら、懸命に生きた。実際、文の周囲には、兄吉田松陰をはじめ、夫久坂玄瑞、甥吉田小太郎、叔父玉木文之進ら、非業の死を遂げた人が多い。そうした厳しい境遇にあった文が、なぜ毛利家の園遊会のような晴れの舞台、いかえれば社交界に出られるようになったのであろうか。

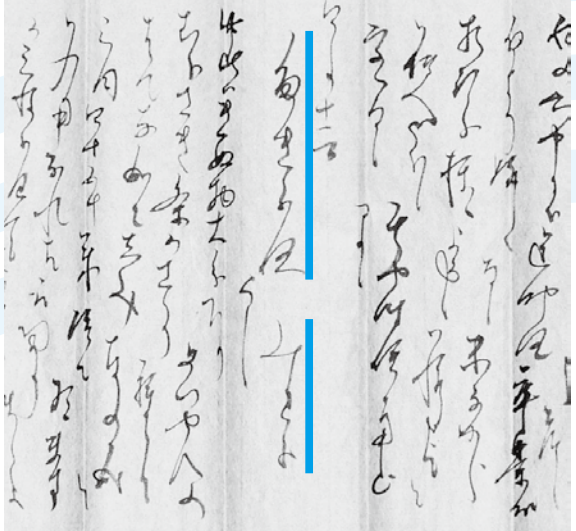


写真2 杉滝子あての文の手紙(末尾の一部、傍線部分には受取人の「たき子様」(上)、差出人の「みわ子」(下)と書かれている)

文の転機となったのは、楳取素彦(小田村伊之助)との再婚であった。恵愛部が新たに設置されるべく、恵愛部長は、かつて文が仕えた毛利安子であった(野口武悟・宇都榮子・菅田理一・土井直子「福田会育兒院設立初期の規程・組織等の検討」、『専修大学社会科学年報』第四五号)。

今一つ例をあげよう。明治36年(1903)、萩の修善女学校の校長に76歳の兄梅太郎が就任した。修善女学校は、明治23年に裁縫をはじめとする技芸の習得を目的に設立された学校である。その当時に梅太郎は一時校長をつとめていたが、明治29年、同校は財政難により閉鎖された。明治36年になり、修善女学校は再発足するという形になったが、それをバックアップしたのは萩婦人会である。文は、萩婦人会副会長として、修善女学校の設立を支援したのである(海原徹「松下村塾の明治維新」)。

このように文は、男爵夫人という地位を得てからの明治中期以降、慈善事業や教育活動に貢献するなど充実した人生を送った。文は、フランス語でいうノブレス・オブリージュ、すなわち高貴な者が果たすべき責務を立派に果たしていたのである。明治維新すなわち日本近代化により劇変した文の後半生は、波瀾万丈の前半生とは好対照であったといえよう。

「花燃ゆ」史料探究」は今号をもって終了いたします。最後までお付き合いました方には心より御礼申し上げます。

次号からは世界遺産登録が期待されている「明治日本の産業革命遺産」の関連で、「19世紀史のなかの長州藩」の連載を再開いたします。

道迫真吾(萩博物館主任学芸員)

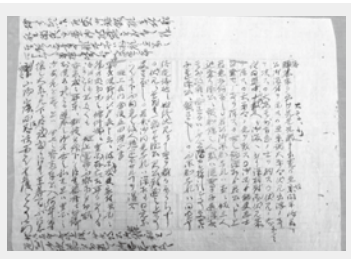
## 「花燃ゆ」15話に登場した「伏見要駕策」の草稿も

# 松陰の直筆史料68点が萩藩士子孫の蔵から発見



阿部裕子さん 松陰の兄杉民治(梅太郎)からの書簡が約70通残るなど、当時の当主が民治と親しかったことから、杉家で保管されていたものが阿部家に移されたとみられます。

吉田松陰の直筆の書簡や草稿などの史料68点が新たに見つかり、萩博物館の調査で松陰の直筆と確認されました。これは、萩市川島の阿部裕子さん(72)から市に寄託された、萩藩士だった阿部家伝来の史料約1500点の中から発見。同家には、松陰の兄杉民治(梅太郎)からの書簡が約70通残るなど、当時の当主が民治と親しかったことから、杉家で保管されていたものが阿部家に移されたとみられます。



【伏見要駕策の草稿】安政6年(1859)1月、松陰が計画するも未遂に終わった、藩主の参勤交代の途中で駕籠を止め、尊攘派の公家と会見させる行動案が記される。

6(57)に書かれた写本録や江戸遊学中の松陰が父か兄に送った手紙、また、大河ドラマ「花燃ゆ」15話で松陰が提起した「伏見要駕策」の具体案が書かれた草稿も初めて見つかりました。

### ■松陰の新たな一面を伝える貴重な史料

「吉田松陰全集」に収録されている書簡7点以外は、原稿の草稿(下書き)や断簡(文書の断片)、メモ等で破損したものが多く、全集に未収録のものです。収録されている7点も行方が分からなくなっていた史料の原本でした。史料には、安政3(4)年(1855

松陰は文章を書くときに下書きをしていたことや、断簡、破損した書簡までが残っているため、杉家が松陰の書いたものすべてを大切に保管していたことが分かります。また、大半が粗末な紙に書かれており、杉家や松下村塾の窮状もうかがい知ることができそうです。

発見した松陰直筆の史料の中から6点を、現在、萩博物館の特設展示室「兄松陰と妹文」杉家の家族愛(平成28年9月4日まで、展示替えあり)で展示しています。

■問い合わせ  
萩博物館(08388256447)



シシウド

# 下瀬 信雄 さん



## 人間の自然への畏怖や憧憬まで呼び戻させると評価 写真集「結界」が土門拳賞を受賞！

萩市で写真館を経営しながら、風土や暮らしに目を向けた作家活動を続けている、下瀬信雄さん(70歳)が、「写真界の直木賞」と称される、第34回土門拳賞を受賞しました。

土門拳賞は、日本の主要な写真賞の一つで、プロ・アマを問わず、前年に作品を発表、優れた成果を上げた1人を表彰しています。ドキュメンタリー系の報道写真家の受賞が多いなか、地域に留まり身近な自然などを撮影している写真家の受賞は初めてということでした。

### 神が宿る身近な自然を撮影

下瀬さんが写す対象は、ごく身近なありふれた自然で、小さな自然の息吹までも、人々の胸に届くようにと願って撮影されています。「結界」は仏教用語で、聖域を定めて結ぶ境界のことで、自然と対峙する時のキーワードとしているそうです。古来、自然に神が

### 土門拳賞の新しい地平を切り開いたと高評価

写真集「結界」(平凡社)は、萩周辺の自然を大判フィルムで撮り続けたモノクローム作品集。撮影技術の確立に10年近くかけ、さらにテーマとして撮影をはじめから22年の歳月がかけられている、下瀬さんの集大成的な作品。

下瀬さんは、空気まで写し撮るため、大型カメラと三脚を担ぎ野山に分け入り、草花、流れる水、雨鳥の群れなど、そこにある手付かずの自然の息吹と変転、生と死の輪廻の一瞬を刻み込み、自然を前にして人が恐れを抱き、祈りを感じる空間を撮りためてきました。受賞について、サンデー毎日(4月5日号)の巻頭カラーでも紹介。

1944年(昭和19)満州生まれ。65年萩高校、67年東京総合写真専門学校卒業後、萩市で写真館を営みながら作家活動を続ける。80年杉道助記念萩市芸術文化奨励賞、90年日本写真協会新人賞、98年山口県文化功労賞、2005年伊奈信男賞、09年山口県美術展覧会大賞、10年ウェディングフォト・アワード2010プロフェッショナル部門金賞など受賞。写真集に、「萩・HAGI」(求龍堂、1989)、「萩の日々」(講談社、98)など。写真展に、「萩」(77)、「凧のとき」(87)、「結界」(96)、「つきをゆびさす」(2013)など。

選考委員の写真家鈴木龍一郎氏は「子細に見ていくと、ただならぬ気配が単なる風景の域を超えて迫ってくる。これが聖と俗の境に存在する結界を踏み越え、彼岸と此岸の両界を自由に往還する感覚なのだろうか。深い闇を秘めながら、緻密で美しい写真の数々。土門拳賞にふさわしい労作」と選評。

細密に再現された自然の形姿は見るものを驚かせるとともに、東日本大震災から4年経過し、改めて人間と自然との関係を考え直させ、人間の自然への畏怖や憧憬まで呼び戻させるフォト・ドキュメントとして高く評価されました。

### 地元の萩に根を張って撮影を

土門拳賞は、受賞者本人にも発表まで結果が知らされないため、「電話があつたときはびびくりした。目の前にあるごく普通のことを撮影し、感動を与えることができればと思うって撮影してきた。地方から出ることのない写真家が評価されてうれしい」と下瀬さん。

「東京で『結界』の個展を開き、今回で終わりだと思っただけでも、萩に戻ると、また新しく面白いものが見つかりイメージがふくらむ身近だからこそ、何度でもゆつくり向き合い、見えてくるものがある。受賞を励ましと思ひ、これからも身の回りのありふれた自然を撮り続け、感動を伝えたい」と、

いつもの穏やかな笑顔で語られました。

### ◎土門拳賞の第1回受賞者も萩高校出身

土門拳の業績を記念し、毎日新聞社創刊110周年事業として1981年(昭和56)に制定。

第1回目の受賞者は、萩高校在学中にカメラマンの角川政治に学び、アジア、アフリカを中心に取材、国連から恒久IDを発行された、報道カメラマンの三留理男さん(1938年生まれ、萩ネットワーク2011年1月号で紹介)。33年ぶりの、萩高校出身者が受賞という栄誉となりました。

### ◆受賞記念写真展

受賞を記念し、作品は東京と大阪、そして土門拳の出身地である山形県酒田市の土門拳記念館で展示の後、同館に永久保存されます。

▼5月6日(水)～19日(火)  
東京都中央区銀座7・10・1 STRATAGINZA 1・2階 銀座ニコンサロン  
(03・5537・1469)

▼6月4日(木)～17日(水)  
大阪市北区梅田2・2・2ヒルトンプラザウエスト・オフィスタワー13階 大阪ニコンサロン  
(06・6348・9698)

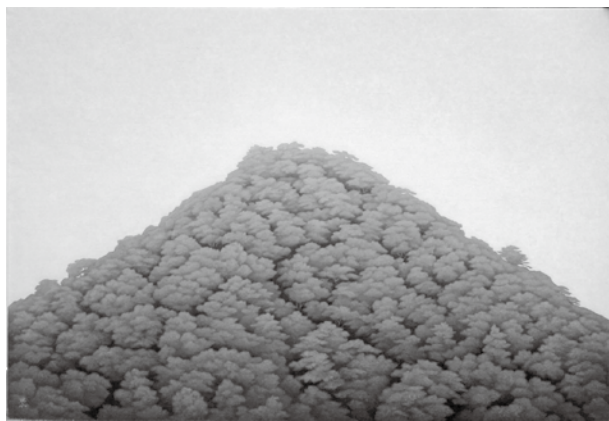
▼7月15日(水)～9月28日(月)  
山形県酒田市飯森山2丁目13 土門拳記念館  
(0234・31・0028)

# 初の作品集

## 「村上景介の世界」が発行

### 萩を愛し、 萩を描き続けた作家

# 村上景介



指月(1968年)

#### ◆萩画壇を支えた生涯

萩に生まれ、萩を愛し、萩を描き続けた日本画家村上景介画伯。

1927年(昭和2)、東京美術学校(現東京芸術大学)日本画科に入学。同窓生でもある東山魁夷氏と机を並べともに学び、親交を深めます。日本画家として東山とともに並び称されますが、在京修行中に病のために帰郷し、萩高校や萩女子短期大学などで約35年間教鞭に就きます。

生徒や次代を担う子どもたちに絵画を教えながら、数多くの作品を生み出し、日本画院展などに出品。大和義男氏らとともに、昭和初期の萩画壇の発展に尽くしました。平成17年、97歳で死去されるまで制作活動に邁進、その生涯を萩画壇の振興に捧げました。

#### ◆絵画に打込んだ人生

村上先生は、顔料には一流のものにこだわり、東京や京都などからわざわざ取り寄せていたというので、絵画に対する姿勢は真摯なものだったそうです。

また90歳を過ぎてまで、60年以上、精力的に絵を描き続けていま



萩が生んだ日本画家  
村上景介の世界

した。35年間の教職時代だけでなく、子どもたちにも絵画を教えていたため、よく市内でもスケッチしている先生に、多くの教え子たちが声をかけ、それに応えている先生の姿がよく見かけられていたことです。

#### ◆萩市美術展特別展に

#### 900人が来場

昨年10月1日から5日まで、節目となる第10回萩市美術展を記念して、特別展「萩が生んだ日本画家村上景介の世界」が開催され、萩市民の方などが所蔵している日本画や水彩画など80点が萩市民館に展示。これほど多くの作品が一堂に展示されたのは初めてで、わずか5日間という短期間に関わらず、約900人が来場、村上作品を鑑賞しました。いかに作品、そして人柄が愛されていた画家であつたかが分かるのではないのでしょうか。

#### ◆特別展に集まった作品が

#### 初の画集に

今まで村上先生の本格的な画集はなく、せっかく一堂に会した作品を画集にして、先生の功績や画

風など、後世に足跡を残してはどうかという声が高まり、今回、没後10年目の年の画集の発行となりました。

特別展の出展作品のほとんどを網羅し、作品はフルカラーで紹介、40ページと見応えもあり、村上先生が描く世界を十分に堪能できる作品集です。

#### 「村上景介の世界」

■A4版40ページ(フルカラー)

■販売部数 500冊限定

■価格 2000円(税込)

※通信販売も可。

■問い合わせ・販売

村上景介作品集作製委員会事務局  
(萩市文化・生涯学習課内)  
0838-25-3590



書院春灯(1980年)

#### ■村上景介略歴

1907年(明治40)生まれ、萩市川島出身。1933年(昭和8)東京美術学校(現東京芸術大学)日本画科卒業。1940年(昭和15)萩高校で教鞭につく。1957年(昭和32)から1982年まで県美術展運営委員・審査員を歴任。1961年(昭和36)萩美術協会幹事



(日本画)、1963年には副会長に就任(1978年まで歴任)。

2005年(平成17)97歳で死去。

□受賞歴：山口県美術展県知事賞(1955年)、第一回山口県芸術祭美術展優秀賞(1964年)、杉道助氏記念美術文化奨励賞

□著作：画文集「美しき城下町 萩」(1973年、大和義男氏ら)

★作品集「村上景介の世界」を1名様にプレゼント



## 萩城三の丸 北門屋敷

専務 吉村 龍一郎 さん  
りゅういちろう  
(萩高平成7年卒、38歳)



正面玄関

利の城下町」としての魅力も伝えたいと、5年程前から宿泊されたお客様を対象に、毎朝、「三の丸歴史ウォーク」というガイドツアーを開催しています。

萩は、一目見てわかるような史跡は少なく、説明を受けることにより、その面白さや魅力に気づくという、奥深い町です。明治維新後、歴史の波に取り残されたからこそ、当時の面影を色濃く残す町並みについて説明を交えながらご案内すると、町をリアルに体感していただけるようで、非常にお喜びいただいています。萩には、素晴らしい史跡や偉人が多いゆえに、その魅力や情報を十分に伝えられていないことは最も大きな課題であり、とても贅沢な悩みでもありません。しかし、注目を浴びている今だからこそ、萩の楽しみ方を提案し、誰にでもわかる形で情報を発信していかなければならないと思っています。

### また訪れたい町に

現在、大河ドラマの影響で観光客が増加しつつありますが、訪れた人たちがワクワクするような、また来たいと思っただけのようないな雰囲気づくりも大切だと思います。町に人が増えて活気が出れば、土産物などの物販や宿泊にも還元されるはず。街が元気でなければ、私たちの商売は成り立ちません。私たちは、萩という町に生かしてもらっていると思っ

今年、大河ドラマ「花燃ゆ」の放送に加えて、世界遺産への登録も見込まれる萩市。さらには、3年後に明治維新150年の節目も迎えるにあたり、観光客誘致を拡大する絶好の機会が訪れています。

萩城三の丸に建つ老舗旅館「北門屋敷」の専務で、萩温泉旅館協同組合青年部部長でもある吉村龍一郎さんにお話を伺いました。

### 老舗旅館としての信頼を守る

祖父の代から営む旅館・北門屋敷の長男として生まれた私は、萩高校を経て、日本大学を卒業しました。そして、家業を継ぐために、東京Y.M.C.A国際ホテル専門学校

の1年課程に進学、接客や経営について学び、24歳の時に帰郷しま

した。北門屋敷に入社し、東京や大阪を中心に全国の旅行代理店の営業を担当しますが、次第に現場での接客業務なども兼任するようになり、8年程前に専務に就任しました。

当館は、落ち着いた旅をしたいと利用される方が多いですが、近年は、ネットエージェントの台頭により、ネット上での価格競争が激化。当館でもネット予約の充実を図り、比較的価格なプランをご用意はしていますが、屋号を信頼してお越しくださるお客様にご満足いただけるだけの料理や、ゆつくりとお過ごしいただける空間、そして、上質なサービスを提供したいという思いから、ネットエージェントを活かして販売に結び付けるのは難しいのが現状です。

### 城下町の魅力を伝えたい

しかし、当館ならではの魅力を前面に出すことで、また宿泊したいと思っただけのようなお客様を一人でも増やしていきたいと思っ

ています。当館の魅力の一つは、萩城三の丸に位置し、毛利家屋敷跡にある立地だと思えます。また、世界遺産候補地でもある萩城下町にある堀内地区は、萩ならではの情緒が感じられるとともに、ほかの町であれば観光の中心となるようなものが数多く残っています。

しかし、菊屋横丁周辺の城下町や松陰神社に比べて、足を運ぶ方が少ないのが現状です。そこで、「維新のふるさと」だけでなく、「毛

### インバウンドの先駆者に

また、今後は、「インバウンド」、つまり、外国人観光客の誘致のために、国外への情報発信も大切だと考えています。世界遺産への登録も見込まれている萩には、欧米人が好みそうな歴史的な要素が数多くあります。

そこで重要なのは発信の方法で

す。例えば、「萩は侍の町」であり、「その侍たちが、なぜ、侍の時代を終わらせたのか」といった外国人観光客が興味を持ちそうなキーワードを発信すれば、萩は「城下町」というジャンルでインバウンドの先駆者になれるのではないかと考えています。今後は、海外への情報発信を積極的に行うとともに、受け入れ態勢を整えることも課題の一つです。

### ■萩城三の丸北門屋敷

住所：萩市堀内210・12  
☎0838・22・7521



ファーマーズガーデン(柴田園芸)

## 店主 柴田 寿美子 さん

(萩市福井下、44歳)



しでも安定するようにと、仕事へのやりがいを感じる一方で、公務員として安定した立場にある自分が、その農家の方たちの生活向上のための指導を行う状況に矛盾を感じるようにもなりました。

### 公務員から花き農家へ

28歳の時、津和野町赴任時に出会った夫と結婚。夫は、福栄地域でシクラメンを栽培する花き農家でしたので、6年間勤めた島根県庁を退職し、公務員から生産者側へと身を移すこととなりました。

当時はガーデンングブームということもあり、1万5000鉢ものシクラメンに加えて、ガーデンング商材の鉢物も栽培して県内外の市場に出荷、良いものを作れば必ず売れるという時代でした。ですが、次第にシクラメンの単価が下落。続いて、単価が安定していたゼラニウムを主体に栽培しますが、これも、生産者や生産量の増加に伴い、単価が下落していきました。

今は、生産者の技術力も向上し、品質が良いのが当たり前という時代です。この10年間は、燃料代も高騰し、山陽側に比べて気象条件が厳しい私たちにとっては、いくら栽培方法にこだわっても差別化を図っても高値がつくのは難しい状況です。栽培には手間がかかるため、単価が安定した品目に特化し

て市場に卸すのが理想ではありませんが、結果的に生産が集中して単価の下落につながっていく。こういった大量生産、大量消費をするような流れを変えたいという思いから、市場だけでなく、自分たちで直売する場を作ることになりました。

### 農家直売の生花店をオープン

農業の傍ら、私が支配人を務める「萩ツインシネマ」が入っているビルの1階に空き店舗があったことから、昨年12月24日に、生花店「ファーマーズガーデン」をオープン。自分たちで栽培したゼラニウムなどの鉢物に加えて、同じ生産者として信頼する県内の花き農家から、バラやトルコギキョウなどの切り花も仕入れて営業を行っています。

周囲に飲食店が多いことから、夜遅くまで営業し、男性が女性に花を贈るために訪れるような都会の生花店をイメージしました。実際に、夕方から訪れるお客様が多く、男性が贈り物として購入されることも多いですね。生け花をしていた経験を生かしつつ、送る相手の年齢や好みなどを伺って花束をお作りしています。

### 花を身近に感じてもらいたい

花を身近に感じてもらいたい

福栄地域でシクラメンやゼラニウムなどを栽培する柴田園芸。昨年12月、萩市中心部に生産者自らが生花を販売する店「ファーマーズガーデン」をオープンさせました。花き農家でもある、店主の柴田寿美子さんにお話を伺いました。

### 農業が嫌いだった青春時代

難しさなどもわかっていたことから、ずっと農業や田舎が嫌いでした。そんな私が、地元の島根大学を卒業後、島根県庁に就職し、生活改良普及員として、山間にある川本町や掛合町、津和野町に赴任し、農業振興に携わることとなりました。

当初はショックでしたが、実際に農業の現場で一生懸命に頑張っている生産者の方たちと触れ合うことにより、農業に対する意識が変わり、尊敬の念を抱くようになります。農家の方たちの生活が少

花を身近に感じてもらいたい



農園では、昨年までゼラニウム主体で栽培を行っていましたが、店を構えたことにより極少量多品目へ移行しているところで、今年は、ハウス4棟で合わせて2000㎡の農地に約100種類の商品を栽培することを目標にしています。農園をそのまま持つてくることはできませんが、農村で育てたものをお裾分けできたという気持ちから、「ファーマーズガーデン」と名付けました。

一部は市場に出荷しつつも、今後は、自分たちが手間暇かけて育てた花を、自分たちで大切に販売していきたいですね。花に親しみ、身近に感じてもらえるようなお店にしていきたいと思っています。

■ファーマーズガーデン  
住所：萩市東田町18 4ヤングプラザビル1階  
営業時間：9時30分～21時30分  
定休日：無休  
☎0838・22・0759



ヨガ講師 齊藤 佐絵子<sup>さ え こ</sup>さん  
(42歳)

## Yoga Studio priya (ヨガスタジオ プリヤ)

一昨年、田町商店街の空き店舗を活用してオープンしたYoga Studio priya。幅広い世代の生徒が集うスタジオを経営するヨガ講師・齊藤佐絵子さんにお話を伺いました。

### 深刻な不眠に悩む

阿武町で生まれ育った私は、奈古高校を経て、神戸の専門学校を卒業後、萩市内の会社に勤務、事務や経理などを担当していました。そして、24歳の時に結婚し、その後、長男と長女を出産しますが、28歳の時に動悸やめまい、不眠に悩まされるようになります。

自律神経が乱れていると診断されます。睡眠導入剤などを処方してもらいましたが、症状が少し緩和される程度で、眠いのに眠れない日々が続くとともに体力も落ちてしまい、当時は精神的にも体力的にも非常につらかったです。

### ヨガとの出会い

1年ほど経った29歳の時、インターネットを通じて、ヨガで症状が改善したという方の存在を知ります。当時は、市内近郊でヨガを習うことができる場所がなかったため、毎朝毎晩、本を参考にして地道に続けました。すると、次第に症状が緩和され、眠くなるようになり、半年ほど経った頃には、睡眠導入剤を服用せずに朝までぐっすり眠れるほどに改善しました。

とることにより、自律神経の働きを調整することができました。サンスクリット語で「つなぐ」を意味するヨガは、心と体の健康を上手くコントロールする上で、私には合っていたようで、生活の中で欠かせない存在となりました。

30歳の頃には、当時のヨガブームにより益田市にオープンしたヨガスタジオに通うようになります。この頃には体力もすっかり回復し、治療の一環というだけでなく、ポーズをとることで体の内側から得られる爽快感や心地よさに魅せられ、さらに上級者向けのポーズを習得したいと思うようになりました。

専門的に教わるために、休日を利用して福岡や広島のヨガスタジオにも時々通うようになり、34歳の時、福岡のスタジオの先生から勧められ、ヨガ講師の資格を取得。その後、友人や知り合いから、ヨガを教えてほしいという声がかかるようになり、会社勤めと並行してヨガ教室を始めることとなりました。

当初は、友人宅や公共の施設などを利用して教室を開いていましたが、口コミで生徒数も増えていき、40歳の時、一念発起して会社を退職。田町商店街の空き店舗を改装してヨガスタジオをオープン

### ヨガスタジオをオープン

しました。

### 心の健康は体の健康

スタジオを設立し、本格的にヨガ講師として活動を始めて、ちょうど2年が経ちました。スタジオ以外にも、サンライフや江崎公民館、越ヶ浜のお寺への出張レッスンも行っています。

体が柔らかくしなければいけないということもなく、年齢も関係ないので、小学生から70代まで、幅広い世代の方々にヨガを教えています。美しさに磨きをかけたという方や腰痛や肩こりなどの症状がある方、私と同じように自律神経系の病気を抱えていらっしゃる方もいます。効果の感じ方は人それぞれですが、イライラしにくくなったとか、熟睡できるようになった、代謝が上がり、体が締まったといった声を聞きます。た

### 新登場 花の風景を紹介

リーフレット「萩の花旅」  
春夏秋冬 萩の花萌ゆ〜

大河ドラマ「花燃ゆ」の放送を機に、萩市では市内に多くある花の見所をPRする、A5版リーフレット「萩の花旅」春夏秋冬 萩の花萌ゆ〜を新しく



だ、ヨガは即効性があるものではなく、毎日、地道に続けることにより、その健康効果が得られるものです。今後は、私自身も、もっとヨガについて勉強したいですし、自身の経験から、ヨガを通して「心の健康は体の健康」だということ伝えていきたいと思っています。

■ヨガスタジオ プリヤ

住所：萩市東田町1-4-4番地（田町アーケード内）

☎090-6831-1847



発行し、観光客の皆さんに喜ばれています。

内容は、桜や夏みかんの花、ハナシヨウブ、ひまわり、紅葉、梅、椿、水仙などの四季折々の花の名所やアクセス、関連イベントを紹介しています。

▽配布場所 萩市役所、萩市観光協会、市内の道の駅など

### 問い合わせ

萩市観光課

(0838)253139

さらに寄付しやすくなりました！

# ふるさと寄付

寄付者の意向に沿ってまちづくりに活用

税制改正で控除申告手続きが簡単にお礼の特産品も45品目に拡充！

## ふるさと寄付実績

|        | 件数   | 金額           |
|--------|------|--------------|
| 平成26年度 | 435件 | 1,132万6,000円 |
| 平成25年度 | 520件 | 1,108万7,000円 |
| 平成24年度 | 402件 | 854万100円     |
| 平成23年度 | 733件 | 1,092万5,000円 |
| 平成22年度 | 706件 | 1,185万6,000円 |
| 平成21年度 | 466件 | 1,044万1,000円 |

## 特産品の紹介

- 萩焼(湯呑、菓子器、花器、コーヒーカップ等から1点)
- 萩米香セット(障がい者福祉サービス事業所で作った玄米粉のパウンドケーキ、クッキーの詰め合わせ)
- 郷里の贈り物(むつみ豚、焼肉のたれ、さしみコンニャクなど)
- 川上の柚子セット(リキュール、味噌、マーマレードなど)
- むつみ豚セット(とんかつ、ハンバーグ、メンチカツ各2個)
- 須佐のふるさとセット(赤米、赤米(餅米)、黒米、赤米醤油など)
- 須佐海産物セット(剣先いか一夜干しなど)
- あさひ郷里バック(じねんじょ、きな粉、辛子漬け、豆腐など)
- 福栄物語(味噌、乾し椎茸、ゼリーなど)
- 萩ブランド米(維新伝心米など)
- 小川産の桃(約15~17玉)
- 相島すいか
- 耐久社の夏蜜柑
- 見蘭牛ソーセージセット
- 「玄」オリジナルセット(ハンバーグ、コロケなど)
- 萩しーまーと干物セット(地物一夜干し各種)
- ノドグロの一夜干し
- アマダイの一夜干し
- 萩の真ふぐの刺身、タタキ、鍋用切り身(いずれか1点)
- 萩真ふぐ粕漬け
- 手作り辛子明太子
- 蒲鉾「ふるさと彩」セット
- 日本酒(長門峡、宝船、長陽福娘、東洋美人、大吟醸B d-14のいずれか1点)
- チョンマゲビール

※時期によって在庫がない、申込期限がある場合があります。



特産品で人気の高いノドグロの一夜干し

萩市では平成20年から、萩を応援してくださる皆さんとともに魅力あるまちづくりを推進するため、「ふるさと寄付推進事業」に取り組んでいます。今年度からは、国の税制改正により特例控除額上限の拡充やふるさと納税ワンストップ化(申立手続きの簡略化)が始まりました。

また、萩市では全国のふるさと寄付がホームページ上において一覽でわかる「ふるさとチョイス」にも登録を行い、寄付の手続きを簡単にすることができるようになりました。

申し込まれた寄付金は、寄付者が指定された事業に幅広く活用されています。昨年度は、ドクターヘ

リの発着場や世界遺産登録の見込まれる史跡反射炉の整備、図書館の充実など寄付者の意向に沿って活用しました。

ふるさと萩の発展のため「ふるさと寄付」について、ぜひご協力ください。また、萩市外にお住まいのご家族やお知り合いの方への呼びかけにご協力ください。

## 寄付の申し込み・支払い方法は？

インターネットを利用した申し込みや、クレジットカード決済で簡単にできます。

●ふるさとチョイスから申し込み登録している1782自治体の

ふるさと寄附の「お礼の品」と「使用道」が掲載されてる、「ふるさとチョイス」のホームページから申し込みができます。

▽アドレス <http://www.furusato-tax.jp/japan/prefecture/35204>

また、萩市企画政策課備え付けの寄付申込書(萩市ホームページからダウンロード可)を郵送、メール、FAXで企画政策課まで送付でも申し込みできます。

## ●払い込み方法

郵便振替、現金書留、市指定口座への振込、納付書払い、インターネットで「Yahoo(ヤフー)！公金支払い」を活用したクレジットカード決済による寄付

ができます。

## お礼の品を大幅に拡充 萩の特産品をプレゼント

市外在住の方で1万円以上寄付された場合、感謝の気持ちとして、ふるさとの特産品をお贈りしています。

今年度から、お選びいただけるお礼の特産品を、これまでの11品目から地酒や鮮魚セットなど、さらにふるさとの魅力が詰まった、45品目へと大幅に増やしました。

## 控除額の上限が拡充 控除申告手続きも簡単に

特別控除額の上限が、個人住民税所得割額の1割から2割に拡充されました。

また、「ふるさと納税ワンストップ特例制度」により、次の要件をすべて満たす場合、確定申告の必要がなくなりました。

- 平成27年4月1日以降の寄付
- 確定申告をする必要のない給与所得者等
- 納税先団体が5団体以内

この適用を受けるためには、「市町村民税寄附金税額控除に係る申告特例申請書」の提出が必要です。

※5団体を超える地方公共団体に寄付をする場合は、確定申告が必要。

## ■問い合わせ

萩市企画政策課  
(0838・25・3102)

# 豪雨災害からの復旧・復興に向けて



須佐保育園の新園舎と園児たち

萩市東部に甚大な被害をもたらした、平成25年7月28日の集中豪雨災害から1年9カ月が経過。萩市では、合併後最大の試練と位置づけ、合併した7地域が一体となり、総力を挙げて、一日も早い復旧・復興に取り組んでいます。

**須佐保育園が安全な高台に  
移転新築して開所**

須佐地域の復興のシンボルとして、3月17日、新しい須佐保育園が移転新築工事を終え竣工。21日の卒園式では、7人の園児が新しい園舎から巣立ちました。

被災当時、須佐保育園は約1mの床上浸水の被害を受けました。新しい園舎は、園児たちの安全と安心を配慮し、旧園地から約1.5km離れた青葉台の旧奈古高校須佐分校跡地の高台に整備。4月からは、廃止された弥富保育園の園児を含め、32人が通園しています。

▶ 須佐歴史民俗資料館  
料館の内部  
▼ 再開館式の様子



## 須佐歴史民俗資料館 リニューアルして再開館

須佐の文化・歴史のシンボルである須佐歴史民俗資料館は、須佐川の氾濫に加え、須佐トンネルなどの濁流も押し寄せ、瞬く間に本館は約1m、隣接する別館益田館は約2.5mも泥水に浸かり、資料も約2割が被害を受けました。

多くのボランティアの尽力により復旧、資料の整理・復元が行われ、4月14日、再開館。復旧に合わせ、展示内容も一新。須佐地域のこと学べ、楽しめる内容に生まれ変わりました。

愛称は、すさのおのみこと「須佐の男神にちなみ」みこと館と決定、国道191号沿いに看板が設置され、育英小6年生13人が除幕、新たなスタートを祝いました。

## 帰省や観光の際にぜひご利用を

萩までのアクセスが、直行バスでますます便利になりました

### 新山口駅～萩・明倫センター(大河ドラマ館前) 直行バス「スーパーはぎ号」の乗車料金が半額に！

3月号でお知らせした、新山口駅と萩明倫センター(大河ドラマ館前)を直行、ノンストップで結ぶスーパーはぎ号の料金が、4月から大人1人片道1,030円(小児520円)とこれまでの半額になり、ますます利用しやすくなりました。

- 運行期間 平成28年1月10日まで
- 運行便数 1日8便(4往復)
- 所要時間 片道約60分
- 運賃 片道大人1,030円(小児520円)
- 問い合わせ 防長交通㈱(0838・22・3816)  
中国ジェイアールバス㈱(083・922・2519)

### 萩・石見空港と萩・明倫センターを結ぶ 「花燃ゆ号」が登場

萩・石見空港と萩市とを結んでいる乗り合いタクシーに加え、新たに直行バスの運行が4月からはじまり、萩・石見空港とのアクセスが便利になりました。

- 運行期間 平成28年1月10日までの金・土・日曜日、祝日
- 運行便数 1日2便(1往復)
- 運行時刻  
▷ 萩・石見空港(午後0時50分) → 大河ドラマ館(2時10分)  
▷ 大河ドラマ館(午後4時10分) → 萩・石見空港(5時30分)、所要時間: 片道約80分
- 運賃 片道: 大人2,000円(小児半額)  
往復: 大人3,000円(小児半額)
- 問い合わせ 石見交通㈱(0856・24・0080)

## 萩の観光が便利に！萩市内定期観光バスが運行

萩のおすすめの観光スポットを巡る、定期観光バス(ガイド付き)の運行が始まりました。

- 運行期間 平成28年1月10日まで
- 運行便数 1日1便(前日15時までに予約、催行人数2人)
- コース 大河ドラマ館前(9:15) → 城下町散策 → 萩城跡・指月公園 → 菊ヶ浜 → 恵美須ヶ鼻造船所跡 → 萩反射炉 → 松陰神社 → 松陰誕生地 → 大河ドラマ館前(12:00)、所要時間: 約2時間45分
- 運賃 大人2,500円(小児半額)
- 申し込み 防長交通㈱(0838・22・3811)

## ブラジル サンパウロで 萩「吉田松陰と妹、文」展が開催

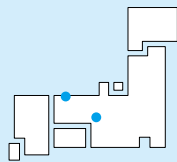
4月8日から4月21日にかけて、萩から遠く離れたブラジルのサンパウロ市で、ブラジル山口県人会の皆さんの主催で萩「吉田松陰と妹、文」展が開催されました。この展覧会開催に際しては、萩にゆかりのある伊藤事務局長が今年1月に萩市を訪問されるなど県人会の皆さんが準備を進められ、萩市大河ドラマ推進室なども資料提供するなど協力しました。

ブラジルでも「花燃ゆ」は放送されており、初日にはお父様が見島牛の研究者として萩にご縁のある本橋ブラジル都道府県連合会会長など多くの邦人会関係者が駆けつけられ、花燃ゆ談義で盛り上がりました。



左から本橋都道府県連合会会長、要田山口県人会会長、伊藤山口県人会事務局長  
背景は、松下村塾のパネル

## 同窓会だより



情報  
ください  
!

「クラス会をいつ、どこで開催します」という情報をお寄せください。萩の資料を送ります。投稿記事も歓迎します。  
hagi-network@city.hagi.lg.jp

### 越ヶ浜中昭和29年卒 (21期)還暦記念同期会

4月11日  
萩本陣(萩市)

4月11日、萩本陣で、遠くは埼玉県や神奈川県からの参加も得て、35人の同期生が集まり、還暦記念の同期会を開催しました。

今回の同期会では還暦記念ということもあり、当日の午前中に、皆になじみの深い笠山のふもとの公園の一角に八重桜を記念植樹しました。

還暦を向かえますます元気な友人たちは、「来年も萩で会おう」などと、大いに盛り上がっていました。



### 大阪指月会

4月19日  
大阪弥生会館(大阪府)



64人が出席。開会に先立ち、大河ドラマ放送にちなんだ特別企画として、山本萩博物館長が「花燃ゆ」について講演。総会では、冒頭、伊藤孝会長(16期)が、70回の歴史について「これまで引き継いでこられた諸先輩方に感謝の気持ち。後輩の皆さんの参加を得てうれしい」と挨拶。続いて、村田本部長(4期)から、本部同窓会より古い大阪指月会の歴史に敬意を表された祝辞がありました。

また、今春、萩高校に着任された西村佳子校長から、新1年生が150人であることや、平成28年度から、全日制普通科の進学区域が県内全域となることにともない、萩高の特色をアピールするために公募により新たにシンボルマークを制定したことなど近況について報告されました。

その後の懇親会では、時間が経つのを忘れるぐらいに歓談が続き、盛会のうちに散会しました。

### 萩光塩学院に新しい 体育館ができました

4月4日、萩光塩学院の新しい体育館が完成し、学校関係者や卒業生約330人が集まり、竣工式が行われました。竣工式では、井上勢以理事長が寄付や支援のあった同窓生や市民、市などにお礼の言葉を述べられるとともに、「教育の使命を十分果たす場となるよう願っている」と挨拶。生徒代表の斉藤由希さんは「大切に使い、楽しい思い出をつくりたい」とお礼の言葉。野村市長も祝辞を述べ、その後、見学会やピアノ演奏会などが行われました。参加した卒業生の中には、大阪府や九州から駆けつけた方々もいました。

新しい体育館は、運動場のほか、ピアノ練習室なども備えています。



# 情報アラカルト

## 関東地区

### ふるさと萩・小川会

旧田万川町小川出身者の関東地区同郷会。

5月31日(日) 正午～午後3時  
東京都品川区大崎1・6・2  
ニューオータニイン東京

(090・9673・2296) 佐伯

### 萩光塩学院関東支部「光友会」同窓会

関東地区の萩光塩学院同窓会。

6月14日(日) 正午～午後2時  
東京都中野区中野4・1・1  
中野サンプラザ15階エトワール

ルーム (JR中野駅北口前)  
(08338・222・0782) 学校事務局

### おいでませ山口館のイベント

○夏みかんフェア  
萩の夏みかんや夏みかん製品等が販売予定です。

5月8日(金)～13日(水)  
東京都中央区日本橋2・3・4  
日本橋プラザビル1階 おいでませ山口館

(03・3231・1863)

### 柳井嗣雄展・空洞

5月18日(月)～30日(土)  
東京都台東区北上野2・30・2  
いりや画廊

(03・6802・8122)

### タケ・クリエイト・ハギの展示

Take-REBIRTH(タケ・クリエイト・ハギとリバーズプロジェクト)の出品。24日は、萩の蒲鉾、ポン酢を販売。

5月22日(金)～24日(日)  
神奈川県川崎市宮前区鷺沼3・16

・67 アトリエ秀  
(044・862・7323)

### 第3回陶美展

岡田裕、岡田泰の作品が展示されます。

5月27日(水)～6月2日(火)  
東京都中央区日本橋2・4・1  
日本橋タカシマヤ6F美術フロア

(03・3211・4111)

### おいでませ山口!UJターナー就職説明会

5月31日(日) 午前10時～午後0時30分、午後1時30分～4時

東京都千代田区有楽町2・10・1  
東京交通会館6階 ふるさと回帰支援センター

(083・976・0277) やまぐち暮らし総合支援センター

### NHK大河ドラマ「花燃ゆ」東京展

6月4日(木)～7月20日(月・祝)

東京都墨田区横網1・4・1  
江戸東京博物館

(03・3626・9974)

6月11日(木)～17日(水)  
東京都豊島区西池袋1・1・25  
東武百貨店池袋店  
(03・3981・2211)

### 全国日本酒フェア

萩の地酒も出展される予定です。

6月20日(土) 予定  
東京都豊島区東池袋3・1・1  
池袋サンシャインシティ

(間) 山口県酒造組合  
(083・973・1710)

### 12代三輪休雪「祈り」展

7月8日(水)～14日(火)  
東京都中央区日本橋室町1・4・1  
日本橋三越本店本館6階美術特選画廊

(03・3241・3311)

### 金子司陶展

7月8日(水)～14日(火)  
東京都中央区銀座4・6・16  
銀座三越8階アートギャラリー

(03・3562・1111)

### 8代岡田裕・泰父子展

7月15日(水)～21日(火)  
埼玉県川越市新富町2・6・1  
丸広百貨店川越店

(049・224・1111)

## 東海地区

### 東海指月会

東海地区の萩高同窓会。

6月21日(日) 正午～午後2時  
愛知県名古屋市中村区(名古屋駅前通りユニモール)地下街11番出口

名古屋キャッスルプラザ3階 福の間  
(0566・99・4069) 吉岡

## 関西地区

### つばき会関西支部

関西地区の萩商工同窓会。

6月20日(土) 正午～午後3時  
大阪府中央区天満橋京町(地下鉄天満橋下車)

大阪キャッスルホテル3階錦城閣  
(06・6389・1547) 鳥田

### 関西山峡(やまなみ)会

旧旭村・川上村の同郷会。

6月28日(日) 午前11時～午後3時  
大阪府都島区網島町(JR東西線大阪城北詰駅から徒歩1分)  
太閤園

(0742・412・023) 青水

### ちんゆいそでてぐさ

萩の田村覚志(TAZU)の作品が展示されます。

5月16日(土)～17日(日)  
奈良県大和郡山市長安寺町449・3 郡山城址周辺

(0743・59・1355)

### 岡田裕作陶展

5月20日(水)～25日(月)  
三重県津市東丸之内4・10  
松菱百貨店

(059・228・1311)

阪急うめだ本店  
(06・6361・1381)

## 中国地区

### 広島指月会

広島地区の萩高同窓会。

7月11日(土) 午後5時～  
広島市南区的場(広島駅から徒歩5分)  
ホテルセンチュリー21広島

(082・287・1506) 西村

### 藤崎恒頼作品展

6月1日(月)～30日(火)  
島根県益田市あけぼの東町8・2  
茶房とギャラリー「うつわ」

(0856・222・1162)

### 三輪和彦 一望の百展

6月17日(水)～24日(水)  
島根県松江市朝日町661  
一畑百貨店

(0852・55・2500)

## 山口県

### ユトリエ展示会

タケ・クリエイト・ハギとユトリエ作家とのコラボ商品を展示。

5月15日(金)～19日(火)  
山口市吉敷中東4・6・5  
「ハノン」建和住宅(株)山口ショールーム(083・941・6604)

5月22日(金)～26日(火)  
山口市後河原121  
Cafe & Gallery ラ・セーヌ  
(083・922・4009)

■次代を担う萩焼精銳作家8人展  
野坂和左、船崎透、岡田泰の作品が展示されます。

5月27日(水)～6月1日(月)  
宇部市常盤町1・6・30 山口井筒屋宇部店 4階イベントスペース(0836・35・8145)

■シニアアートフェスティバル  
画家・藤崎恒頼の作品が展示、販売されます。

6月5日(金)～7日(日)  
周南市公園区(徳山動物園横) KRYハウジングサイト(0834・62・3248)

## 萩市関係

■大屋窯の五月  
陶器・食器類・ジュエリーが20%～70%OFF。

5月1日(金)～6日(水・祝)  
萩市椿905 大屋窯(0838・22・7141)

■藍場川の家ギャラリー  
○Awa world  
阿波知子による手作りバッグを中心とした作品の展示、販売。

5月18日(月)まで

## 新規(再)加入会員

中村伸司 (広島市)  
玉井博文 (大阪市)  
大谷育男 (萩市)  
伊藤清人 (萩市)  
(2月25日～4月24日 4人)

○水彩画展  
横山沙季による原画、ハガキの展示、販売。

5月21日(木)～6月15日(月)  
萩市川島294 藍場川の家(0838・26・1536)

## 萩美術協会

萩美術協会会員の展覧会。  
5月23日(土)～27日(水)  
萩市江向510 萩市民館小ホール(0838・26・0605) 藤崎

## キャンドル展

キャンドル作家、能村英樹による展示。

5月23日(土)～6月7日(日)  
萩市東田町西区144 田町アーケード内 TAZZ(0838・26・6020)

## 山口県現代工芸美術展

吉賀將夫など山口県在住の現代工芸作家の陶芸などを展示。  
6月26日(金)～9月27日(日)  
午前9時～午後5時  
萩市椿東426・1  
吉賀大盾記念館(0838・26・5180)

■須佐・男命いか直売市  
大人気の男命イカの直売。売り切れ次第終了です。  
7月5日(日)～9月27日(日)の間  
の土曜日、日曜日、祝日(予定)  
午前9時30分～(整理券午前8時30分から発行)  
萩市須佐 須佐漁港  
山口県漁協須佐支店

(08387・6・2311)

■「やまぐちブランド」に登録  
萩の竹を活用した、タケ・クリ

エイト・ハギの「Hagari(マガル)」シリーズの商品が「やまぐちブランド」に登録されました。

## テレビ情報

■土曜ワイド劇場「検事・朝日奈耀子(16) 医師&検事II 2つの顔を持つ女」  
萩市出身の俳優・松本実さんが出演。

5月2日(土) 午後9時～11時6分  
放送局 テレビ朝日系列

■グッド!モーニング  
毎週月曜から金曜の朝に放送される情報番組。5、6、7時台のお天気コーナーで3回程度、萩のかんきつ公園が生中継。  
5月15日(金) 午前4時55分～8時  
放送局 全国テレビ朝日

■土曜スタジオパークin山口  
司会は、「花燃ゆ」出演者のビ

ビの大木さん(宮部鼎蔵役)ほか、ゲストに、井上真央さん(久坂文役)、高良健吾さん(高杉晋作役)が出演されます。

5月30日(土) 午後1時50分～2時50分(予定)  
放送局 NHK総合テレビ

■新日本風土記「萩・津和野」  
6月中旬放送予定

放送局 BSPレミアム

## 出版情報

■18cmの奇跡  
陽 捷行(東京指月会会長) 著  
「土と環境」の博士が詩文と写真にこめた「母なる大地のラプストリー」。

価格 1500円(税別)  
出版社 三五館

■花燃ゆ(二)  
作 大島里美、宮村優子、金子ありさ、ノベライズ 五十嵐桂子  
価格 1400円(税別)  
出版社 NHK出版

■NHK大河ドラマ・ストーリー  
花燃ゆ 後編  
6月発行予定  
価格 1050円(税別) 予定  
発行所 NHK出版

■松陰の歩いた道  
海原徹 著

松陰ゆかりの石碑、銅像、史跡など大河ドラマ「花燃ゆ」時代考証者による道案内。

価格 2500円(税別)  
出版社 ミネルヴァ書房

■カメラが撮らえた 幕末・明治の肖像  
『歴史読本』編集  
価格 2000円(税別)  
発行所 KADOKAWA

## プレゼント

①「村上景介の世界」を1名様。

②萩博物館特別展「長州男児、愛の手紙」大人チケットを2名様。

■応募方法 ハガキに品名、住所氏名、電話番号、近況等を明記のうえ、萩ネットワーク協会プレゼント係まで。5月22日(消印有効)。

## 大河ドラマ「花燃ゆ」巡回展

「花燃ゆ」の見所を紹介します。

■広島展  
5月3日(日)～5日(火・祝)  
NHK広島放送局ハートプラザ

■甲府展  
5月7日(木)～12日(火)  
NHK甲府放送局ハートプラザ

■千葉展  
5月14日(木)～20日(水)  
NHK千葉放送局ハートプラザ

■長崎展  
5月28日(木)～6月5日(金)

NHK長崎放送局ハートプラザ

■大阪展  
6月18日(木)～23日(火)  
NHK大阪放送局ハートプラザ

■徳島展  
6月25日(木)～30日(火)  
NHK徳島放送局ハートプラザ

■高知展  
7月2日(木)～6日(月)  
NHK高知放送局ハートプラザ

■静岡展  
7月8日(水)～12日(日)  
静岡市民ギャラリー

# イベントカレンダー

萩市観光協会 ☎0838・25・1750

5月9日(土)～17日(日)

◇萩オープンガーデン 市内各庭園

5月16日(土)、17日(日) 10:00～16:00

◇萩・夏みかんまつり  
かんきつ公園、旧田中別邸

5月17日(日) 9:00～15:00

◇浜崎伝建おたから博物館 浜崎地区

6月6日(土) 17:30～22:00

◇ホテルまつり in やまだ 山田天神橋周辺

6月7日(日) 9:30～13:30

◇萩の和船大競漕 おしくらごう  
橋本川下流

7月5日(日) 9:30～13:00

◇萩の瀬つきあじ祭り  
山口県漁協萩地方卸売市場、道の駅「萩しーまーと」



5/16.17

## 萩・夏みかんまつり

「かおり風景100選」に選ばれている夏みかんは、5月上旬頃から白い小さな花が咲き誇り、かんきつ公園や城下町をはじめ町じゅうが甘い香りに包まれます。まつり会場のかんきつ公園は平安古町の旧田中別邸そばです。

## 萩の和船大競漕 おしくらごう

6/7

玉江浦地区に藩政時代から受け継がれる伝統の和船競漕。ねじりはちまき、下帯姿の若者たちが掛け声に合わせて櫂を漕ぎ、波しぶきをあげて白熱したレースを繰り広げます。



## 浜崎伝建おたから博物館

5/17

江戸時代・明治・大正・昭和初期の伝統的建造物が約130棟も残され、伝統的建造物群保存地区に指定されている浜崎で、古い家並みを歩きながら、旧家に展示された代々伝わるお宝をご覧ください。



## 山口県立萩美術館・浦上記念館だより

☎0838・24・2400

### 2015年NHK 大河ドラマ特別展 **花燃ゆ** 6月21日(日)まで

大河ドラマ「花燃ゆ」の放送に合わせ、初公開となる貴重な歴史資料や、文・松陰のゆかりの品々を一堂に展覧し、文と幕末を生きた長州の人たちの人物像を浮き彫りにします。

東京、前橋会場での巡回展に先立ち、萩で開催中です。

■観覧料 一般1,200円、70歳以上・学生1,000円、18歳以下は無料

■休館日 月曜日(5月4日は開館)



### 「図変り」大皿の世界 伊万里染付の美

6月6日(土)～8月16日(日)

江戸時代の職人の精緻な仕事ぶりも伝わる約140点の「図変り」大皿をたっぷりご紹介いたします。

■観覧料 一般1,000円、70歳以上・学生800円、18歳以下は無料

## 萩博物館だより

☎0838・25・6447

### 特別展 **長州男児、愛の手紙**

6月21日(日)まで

小田村伊之助(楢取素彦)が保存していた盟友吉田松陰の手紙24通と、文(美和子)が保存していた久坂玄瑞の手紙6通(「涙袖帖」)を一挙公開。他に高杉晋作が妻にあてた手紙などを展示し、その思いと人間性に触れていただき、また古文書の魅力も楽しめます。



### べっぴん! 美形いきもの帳

7月4日(土)～9月6日(日)

「美しい!」と絶賛された世界の生きものたち300種類以上の標本や写真が大集合! 生物たちの美しさの秘密を解き明かす、夏休み恒例のファミリー向け展示会。

■観覧料 大人510円、高校・大学生310円、小・中学生100円