



議会だより

萩市
HAGI

2009.10.15 No.14

編集/議会だより編集委員会 発行/萩市議会
〒758-8555 萩市江向510 TEL 0838-25-3131



石の巻 (いしのこ)・明木

9

月定例会

一般質問

..... 2~7

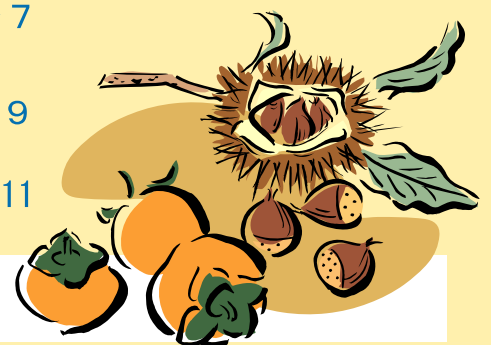
平成20年度一般会計決算

..... 8~9

常任委員会審査の概要

..... 10~11

P



10月25日~27日 松陰先生殉節百五十年記念大祭

一般質問

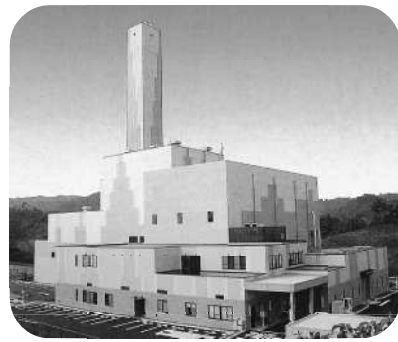


丸田 勘次
(新志クラブ)

新清掃工場建設問題について

【問】新しい清掃工場の建設は、萩市にとって避けては通れない必要不可欠な事業です。現在、最有力な候補地である山田地区と交渉が行われていますが地域の課題を踏まえた賛否の議論も聞こえてきません。今後、周辺を含めた地元の意向をどのように判断されるのですか。また、共同設置で調整されている長門市との協議の現況を尋ねます。

【答】新清掃工場建設については、山田町内会からクレー射撃場という強い要望があり、また、地域の多くの皆さんも賛成されていることも承知しています。しかしながら、射撃場問題と絡めた動きもあり、新清掃工場の建設は難しい状況にあると判断しています。新清掃工場の用地は年度内に確定する必要があることから、他の候補地を精査し、原点に立ち返って調整を行っているところです。



益田市清掃工場

七月および八月における防災対策と対応について

【問】今回の七月豪雨は多くの地区で、冠水被害をもたらし、市内の三河川の氾濫影響地区を対象に避難勧告が発令されました。また、同時に広範囲で被災か所が見受けられるなど、過去の教訓を生かした対応が求められるところと見られます。被災か所の早期復旧・河川の維持予防管理・公共交通が途絶えている地域等への対応について尋ねます。

【答】被災か所のうち応急的な復旧が必要な箇所については、八月に予算補正対応し、本格的な災害復旧が必要な箇所については、現在、国の査定を受けているところです。査定後、速やかに予算補正し早期復旧に努めていきます。河川の維持管理については、県管理河川は県に強く要望し、市管理河川は計画的に実施していきます。公共交通が途絶えた木間地域については、バス路線の迂回運行などを実施し、住民の交通手段の確保を図っています。



大村 赴夫
(誠風会)

市民病院の入院費の計算方法が変わりましたが…

【問】七月一日より市民病院の入院費の計算方法が変わり包括払制が導入されました。診断病名に応じて、利用者ごとに、一日いくらとか、一か月いくらとか、一件いくらとか、金額が定められる方式です。この方式は、粗診(そしん)治療を生むことにな

りませんか。また、この方式の導入が、病院経営の改善にどう結びつくのですか。

【答】市民病院は、急性期医療の質の向上に向けて、病名と診療行為を組み合わせた一日当たり定額の点数をもとに入院費を計算するDPC(診断群分類別包括評価)という制度に移行しました。出来高制と違い、粗診治療を生むのではないかと懸念される声もありますが、診療内容を全国の病院と徹底して比較すること等によって、標準的な医療を確保する仕組みを備えています。また、採算性が問われることから今後、民間企業並みの原価管理が重要になります。



萩市民病院

新政権による基金凍結方針等の影響はありませんか

【問】新政権は09年度補正予算に組み込まれた1兆円超の基金を凍結する方針です。本定例会に市補正予算第6号が提出されています。経済危機対策臨時交付金事業・公共投資臨時交付金事業・地域活力基盤交付金事業等、これらの予算はその執行が担保されていますか。新政権の市政に及ぼす影響をどう考えていますか。

【答】さまざまな報道がされていますが、新内閣は未だ発足していませんので、お答えし難い状況です。ただし、国は立法院で成立した予算を執行しており、萩市はその予算を信じて地元の財源を付加しながら補助金に対応した予算を市議会が議決いただいています。これを未執行であるので凍結というのはできないのではないかと思います。基金に積み上げて今後取り崩しを行うものは、手続きにより可能かもしれませんが、新政権の動きを注視していきます。



斉藤 眞治
(民主党)

萩市総合福祉センターの建てかえ計画は

【問】萩市健康福祉計画には、「ずっと住み続けたいまちを指して」を理念とし、「ともに支えあう地域社会の創造」にむけた基本的な施策が示されています。さて、「車椅子で二階に上がれない」萩市総合福祉センターをバリアフリー化された施設へと望まれる声もあり、理念を形あるものとするためにも施設の新築のお考えは。

【答】萩市総合福祉センターについては、合併時の改修や玄関のスロープ化整備を行ってきたところですが、現在、新図書館児童館の建設や学校の耐震化事業を進めており、これらの状況も踏まえ、考えていきたいと思えます。将来的には、建てかえが必要と認識していますので、現状をご理解いただきたいと思います。なお、市民活動の拠点と

して西田町に市民活動センター「結(ゆい)」を開設しましたので、こちらも是非ご利用いただきたいと思えます。



白水小学校

萩市立白水小学校の建てかえ計画・統廃合の現況は

【問】学校施設は、教育のみならず、地域コミュニティの場災害時の非難場所など多目的な施設としても使用されています。そこで白水小学校は、学校への進入路も狭隘であり通学路として危険である・建物の老朽化がはげしい・加えて、災害時の避難場所として安全性を問われていることから、PTAを含む学校関係者や地域の方から建てかえを望む多くの声があり新築されるお考えは。白水小学校の「統廃合」についての方向性の現況を尋ねます。

【答】白水小学校は、耐震診断に着手しており、当面は、耐震の補強をするというところで考えています。今後、建てかえの時期がきますが、現地での建てかえか、他の適地での建てかえか、或いは児童数の推移を見守り、統廃合を視野に入れるのか、中・長期的に地元の皆さんと協議しながら考えていく必要があります。また、後背地の山は、急傾斜で周辺地もハザードマップにおいては、危険ということなので災害時の非難場所としても検討していくこととなります。



横山 秀二
(新志クラブ)

地域における交通手段空白地域の解消について

【問】少子高齢化・過疎化の進行は益々高まっています。市内には路線バスの希薄な地域やまったく通らない地区が沢山あります。交通手段としてドアtoドアの移動サービスの必要性が

高まっています。法の緩和により民間・NPO等も運行が可能となりました。
第一歩として「自家用車有償旅客運送運営協議会」の必要性があるため考えを尋ねます。

【答】交通空白地域の交通問題は、今後ますます中山間地域の課題となつてきます。ドアtoドアの必要性は十分認識しています。道路運送法上、NPO法人等有償運送を行う場合には、運営協議会の合意が必要となります。運営協議会は、有償運送を行おうとするNPO法人等や地域等がある場合に、当該有償運送の必要性やその対価等について協議するため設置するものであり、地域の皆さんや事業者の意見をお聞きしながら検討していきます。



防災行政無線室

災害発生時における市民対応について

【問】今回のように大雨で、時間的にも急激であったために市民の問い合わせや要請に、対応の遅れがあったと聞いています。特に各総合事務所には、本庁のように防災安全課がないため、災害対策窓口に混乱が生じたと思われまので組織し、併せて本市の自主防災組織率を尋ねます。

【答】萩市総合事務所、支所及び出張所設置条例施行規則において、総合事務所における防災、災害対策に関する窓口は地域振興課と定められています。

このため、今年の豪雨災害時には、各総合事務所とも地域振興課や地元出身の職員が中心となって、他部署と連携を取り対応しました。今後、市報等でこのことの周知徹底を図りたいと思えます。また、自主防災組織は萩市内における381町内会等のうち359の団体を認定しています。



世良眞名夫 (誠風会)

保育園のグランドに芝生を植えては

【問】保育園のグランドを芝生化することは、園児が転んでも怪我等も軽減され、安心・安全面においても良いことである。また、夏の気温を抑えて、涼しくなる他、自然を満喫することができるとも思います。そこで、保育園への芝生の植え付けは考えられないか尋ねます。

【答】グラウンドの芝生化事業は、先進的な取り組みとして鳥取方式が知られています。この鳥取方式は、保護者会等の関係者の協力のもと事業が行われています。市においてスプリングラーや芝刈り機等を用意したうえで、芝生の植栽から維持管理が保護者会等のご理解・ご協力を得られることと、管理体制が整備可能な保育園を募り、希望保育園をモデル園として指定し、

平成二十二年度予算で対応を考えてみたいと思います。



保育園での園児達の様子

新型インフルエンザ対策について

【問】今秋、流行が心配されますが、萩市の医療体制に万全を期し、市民の健康と命を守り、安心・安全な生活が維持できるように取り組むべきと考えます。

長門市で、保育園が休園となつたことで萩市への感染が懸念されます。市内の状況と処置や児童・生徒が感染した時の学校と保育園や幼稚園の休校・休園判断基準を尋ねます。

【答】萩市では六月に4名の患者が発生し、厚労省の運用指針も厳しい対応でした。その後、全数把握されなくなり、八月二十五日まで定点医療機関で3名発生しました。医療体制も変わり発熱外来を休止し、一般の医療機関で受診できるようになりました。保育園では2名以上の患者が発生した場合には、臨時休園となることから仮設保育所も考えています。学校では患者が10%程度発生した場合に原則五日間の学校閉鎖等の措置をとることとしています。



江原任子 (公明党)

観光バス等の駐車料金について

【問】今年四月から中央公園・博物館が有料駐車となり、閑散の様子を呈し、お成り道周辺の店主や住民から苦情がでています。特にバスの運転手は、博物館前で客を降ろし、中央公園で待機すること。運転手の不

評を解消し、来客に快適な観光めぐりが果たせるよう、駐車料金徴収と併せ周遊バスポート発行のお考えはないか尋ねます。

【答】駐車場の維持管理には経費がかかるため、利用者(観光客)から負担を求めることが望ましいと思います。

萩城跡指月公園から萩城城下町にかけての観光エリアには、指月第一・萩博物館および中央公園駐車場があります。

観光客の方々には、萩城跡指月公園から萩城城下町周辺をゆつくりと見学してもらえらるよう、3駐車場を連動して利用できる仕組みを検討していきます。

在宅療養者や介護者への心のケアを図る組織づくりを

【問】介護制度により在宅介護に対する暖かい手が差し延べられていく今日ですが、長患いで病人も家族もお互いを思いやるあまり、不平不満がうっ積しやりのない思いをして過す人達も少なくありません。訪問介護で満たされない部分、専門知識を有する人達による「心のケアを図る組織づくりを」との切々たる訴えを取りあげられるお考えは。

【答】高齢者の保健・福祉などさまざまな面から総合的に支援する機関として、平成十八年四月から、市内2か所に地域包括支援センターを設置しています。保健師・社会福祉士・主任ケアマネージャー・作業療法士の専門職種を配置し、相互に連携し業務に当たっています。また、各地域17か所に在宅介護支援センターを設置しています。それぞれ、高齢者の相談窓口として位置づけられ、専門性を活かしながら対応します。是非ご活用下さい。



博物館前駐車場



西元 勇 (誠風会)

大井地域 “文化の殿堂” 生涯学習施設の充実について

【問】公民館利用者の大半が老人クラブ会員をはじめとする高齢者となった今、段差の解消などバリアフリーの徹底した施設改善が急務です。

中でも公民館の2階は、老人クラブやデイサービスなど高齢者の利用が多く施設の改良(トイレ等)が求められています。これらのバリアフリー化について市長のご所見を尋ねます。

【答】本市の公的施設のバリアフリー化、特にトイレの和式・洋式のあり方については、検討しています。

洋式トイレを求める高齢者の声がかなりあり、高齢者の方々のためには、洋式を一定数確保すべきだと思っています。萩地域において2階に洋式トイレが無い公民館は、大井公民館だけであり、早急に手当てをしてい

きたいと考えています。さらに、公的施設のトイレのあり方については議論を進めたいと思います。



大洲城(愛媛県)

萩城復元に

ついて

【問】平成に入り城郭の復元ブームが到来し、天守の復元は掛川城・白石城・大洲城・熊本城など枚挙にいとまがありません。こうしたブームは、地域の新たな賑わいを創出したいといった強い願いが込められています。

全国的な歴史ブームを「まちづくり」のチャンスととらえて、萩城建設を推進されるお考えはないか市長のご所見を尋ねます。

【答】お城の復元は、近年行われた全国の例に見られるように、発掘調査や文献などの史実に基づき文化財事業として行うことに意義があると考えています。現在、萩城跡は三の丸地区の整備を手がけていますが、その他に東園の計画もあります。整備には時間と費用がかかります。まず萩城の復元を全体計画の中に位置づけることも必要です。条件が整えば復元も考えられなくはありますが今すぐには難しい状況にあり、将来の夢として考えていきたいと思えます。



宮内 欣二 (日本共産党)

山田地区でも新清掃工場が進めるのか

【問】山田地区を最有力候補として進められている新清掃工場建設には、地元から強い反対の声が上がっています。ダイオキシン・地下水・クマタカルの存在を反対理由にしています。候補地見直しに言及していますが、山田地区をはずして考えるのですか。

どこにも建てられない可能性もあります。ゼロウェイストに踏み出すときではありませんか。

【答】ゼロウェイストは望ましいと思いますが、ごみをゼロにすることはまだまだ難しいと思います。本市は、行政も市民の皆さんもできるだけごみを減らそうと努力しており、ごみの排出量は年々減少しています。四月からレジ袋の有料化が始まり、毎月のレジ袋辞退率も県内13市中ほとんどが第一位です。しかし、新清掃工場を建設しないわけにはゆきません。年度内に用地を確定する必要があることから、現在、他の候補地を精査し、調整を行っています。



ドクターヘリ

ドクターヘリ 実施に備えて

発着場の整備を

【問】要請から20分で医師が医療を始めることができるドクターヘリは、離島・山間地の救急医療の救世主です。山口県は、2010年度に導入します。それに合わせて、環境整備をすべきです。医療機関に一番遠いところから先に、旧々町村または小学校区ごとにナイター照明つきが発着場を整備する考えはありませんか。

【答】山口県が導入するドクターヘリは、治療の開始時間を早くできるという点で救命率の向上や後遺症の軽減等で優れた効果が発揮できると考えます。

現在、市内各地域30か所の防災用ヘリポートがあります。また、見島および河川公園(玉江・河添)の離着陸場を使用して自衛隊ヘリによる夜間の患者輸送を行っています。県が導入するドクターヘリは、昼間のみ運航する計画です。今後、中山間部の防災用ヘリポートの追加指定を検討します。



木村靖枝 (新志クラブ)

自主防災組織の 確立について

【問】七月から八月の「中国・九州北部豪雨」は近年の異常気象や、スボットのな豪雨の象徴で当市では人的被害はなかったものの、さまざまな被害が発生しました。

災害発生時には、官民一体となった取り組みが大切ですが、地域住民への避難勧告・避難場所への誘導・要援護者の把握援助等のための地域の防災組織の確立と任務の周知は。

【答】防災対策には行政と民間が役割を分担し、民間には自助・共助を含めた防災組織体制の確立が必要です。そのためには町内会等の単位で組織した「自主防災組織」の確立と防災力の向上が望まれます。萩市では防災安全課による出前講座や防災訓練において情報伝達・非難誘導・要援護者把握の必要性等を

説明し、自主防災組織の向上を図っています。また、市報・CATV等を通じて自主防災組織体制の必要性や役割等の啓発も実施していきます。



副振動により増水した湾内

るお考えは。

【答】副振動の発生の予測等は著しく困難とされています。今回の副振動による被害は、湾内の狭い場所で起こっています。

江崎漁港においては、八月三十一日に江崎地区の漁協役員が市と市議会に対し高潮対策の要望をされました。越ヶ浜の被害地区は、平成十二年度に道路護岸整備が完了し、現在嵩上げ計画はないと聞いていますが、今後、漁港・地域住民等と地元調整を行い、県に対し協議をしていきたいと考えています。

港湾・漁港の整備に ついて (副振動対策)

【問】七月十五日夕刻、予測が不可能とされる潮位の副振動による越波により、江崎・須佐・越ヶ浜各漁港で、家屋の床上・床下浸水の被害が発生しました。漁港では高潮対策のため嵩上げ工事が施工されています。

今回の副振動による越波の状況を精査され、県管理漁港であることから、対策

七重・奥畑間の 道路整備について



藤田克弘 (緑風会)

【問】大井七重地区の方が、大雨のたびに山崩れ等により道路が不通になって、集落が孤立しないかと心配されています。そこで、七重の人々は、二車線の道路でなくてもいい、と

かく、奥畑へ抜けることができ道を整備して欲しいと望んでおられます。

大井七重・奥畑間の道路整備について、再度尋ねます。

【答】この地区に唯一繋がる市道両家七重線は生活道路であり、安全性を高めるため維持管理、パトロール等を重点的かつ継続的に行っています。昭和五十五・五十六年災害で本復旧までに十か月程度かかった経験はありますが、その後は短時間で通行可能となるように迅速な対応に努めています。現在、大井地区で実施している継続事業の早期完成が優先と考えています。

道路整備については、萩東道路の概略ルート等もあり時間をいただきたいと思えます。



7/21の豪雨 大井市橋周辺

消防団の 出動要請について

【問】大井地区の洪水ハザードマップに、警戒水位(3.1m)は、水防団等が出動し警戒にあたる水位であり、特別警戒水位(3.2m)は、避難活動開始の目安となる水位と基準が示されています。

今回、大井川の水位が特別警戒水位を超えた時点で、消防団の出動要請をすべきであったと思いますが如何でしょうか。

【答】消防団は地域に精通され、地域の災害は自分達で守るという使命感を持って、あらゆる災害に対応されています。

災害発生を察知した時は、自らの判断で出動することは当然の任務として認識されています。

特別警戒水位は、消防団の出動および出動要請の判断基準の一つではありますが、今回、水害発生と重なり、その時点での出動要請となりました。

今後は、関係機関や消防団との連携を更に密にし、的確な対応に努めていきます。



近江 郁宣 (緑風会)

萩市の財政負担の軽減について

【問】萩市民一人当りの市債残高は73万円です。大企業がなく税収の乏しい萩市にとって、借金を子や孫に残さないためには、行政経費の節減が必要です。職員数の適正化や、残業時の節電、職員による道路・公園清掃、まああるバスの補助金・料金のあり方、1億円を要する阿武川ダム湖遊覧船事業の見直し、です。このような課題に取り組みられませんか。

【答】孫の時代にも残るような基盤整備、こういったものの整備は、孫の時代にも負担していただくことが、国も県も市も基本方針として持っています。例えば、負担を残さないというところで工事を止めますと、その基盤は形成されませんし、そうすると孫の時代にはその基盤の利用ができません。また、この後

世の負担は国でいう施設を建設する「建設国債」であり、決して財政運営に失敗をして、財源不足部分を国債で補てんする「赤字国債」とは違います。



空き缶投げ捨て防止運動



守永 忠世 (緑風会)

地域再生および地域活性化について

ついて

【問】我国の山村は今、人口・戸数の激減と高齢化の急激な進行で、集落の自治機能が低下し集落は社会的共同生活の維持が

困難な状態にまで追い込まれている状況です。

限界集落は消滅集落へと向かいつつあり、山村の危機、国土の荒廃が現実化しています。このことを踏まえ、萩市の現況および将来への対策について尋ねます。

【答】萩市においても集落が消滅することが危惧されています。中山間地域の再生は主産業である農林業の再生であると位置付け、収益ある事業として成立し、後継者が確保できるように支援していきます。

自分の育ったふるさとを愛する教育の推進・生活環境の整備・新規就業者に対する支援や住宅の確保・ネット販売による販路開拓など、これらの事業を組み合わせれば展望が開けるものと考えています。



中山間の空家

平成21年度 各常任委員会の行政視察

○経済建設委員会

《期間》七月二十九日(水)

《三十一日(金)

《視察先及び調査内容》

・山梨県都留市

「小水力発電について」

※視察期間中、益田市議会と合同で「山陰自動車道(益田

《萩)の早期整備について」

国土交通省及び山口県・島根

県選出国会議員へ要望活動を行いました。

○総務委員会

《期間》十月十九日(月)

《二十二日(木)

《視察先及び調査内容》

・栃木県栃木市

「市民協働まちづくり」

・宮城県塩釜市

「バイオディーゼル燃料化」

・岩手県花巻市

「農業トータルアドバイザー」

○教育民生委員会

《期間》十月二十日(火)

《二十二日(木)

《視察先及び調査内容》

・徳島県佐那河内村

「佐那河内小中学校一体型校舎新築事業」

・兵庫県川西市

「国崎クリンセンター」

・大阪府高槻市

「ケアハウスぐんげ今城の丘」



・東京都板橋区

「板橋縁宿事業について」

実質単年度収支2億1718万円 5億1191万円の収支改善

平成20年度
一般会計決算審査

実質収支
1億2621万円の黒字

一般会計決算審査特別委員会は、議長、副議長、監査委員を除く26人の議員で08年度の審査を行いました。予算は歳入歳出327億1094万3千円でしたが、歳入決算は299億4089万0872円、歳出決算は293億4448万5262円となり、5億9640万5610円の繰越になっています。このうち、次年度への繰越明許費が4億7019万円ですから、実質収支は1億2621万5610円の黒字となりました。



市役所ロビーのAEDの設置の表示

健全化判断比率 (単位：%)	H21年度	H20年度	早期健全 基準
実質赤字比率	—	—	12.53以上
凍結実質赤字比率	—	—	17.53以上
実質公債費比率	15.0	15.6	25.00以上
将来負担比率	85.6	104.6	350.00以上

実質単年度収支は2億1718万8059円の黒字となり、前年度の実質単年度収支が2億9472万3629円の赤字だったことから、5億1191万1688円の収支改善となっています。

決算への本会議討論では、「名譽の赤字、不名譽の黒字ということもある。この黒字がどうであったのか」という投げかけもありました。

財政の健全化比率も向上

また財政状況を示す健全化判断比率も改善しています。※右表参照。

以下に主な質疑について紹介します。

AED設置場所をどう表示する

問 自動対外式除細動器AEDの設置がすんでいますが、道路などから設置場所がすぐわかる表示は考えているか。

答 設置場所にはシールを張っているが、何らかの方法を検討したい。

定住促進への努力は

問 定住促進対策の空家情報バンクへの登録数ほどの程度か。

答 現在62件、内26件成約。29世帯51人が移住。

問 阿武町の取組みと比べるとどうか。

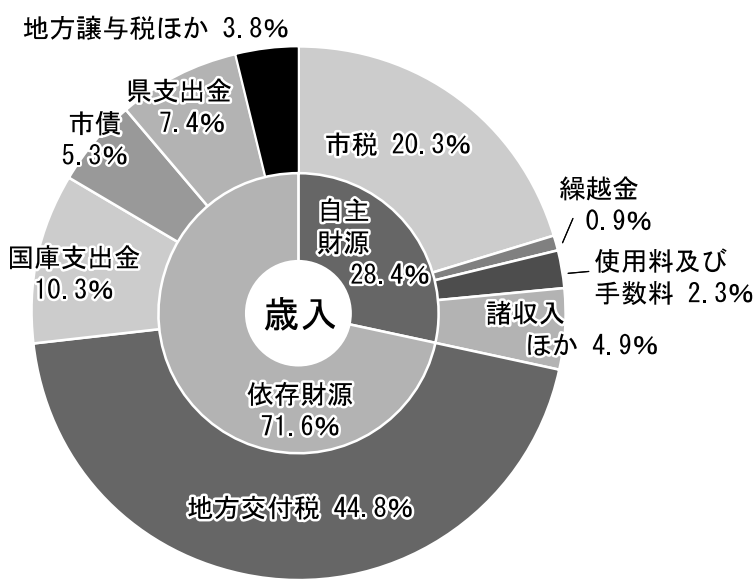
答 現状を調査し、ほかの定住対策と合わせ積極的に推進したい。

結婚相談所の成果は

問 結婚相談所はどんな成果が上がったか。

答 3月末時点で相談件数300件以上、登録者70人以上、3組が成婚に至った。

一般会計決算



保育所職員の正規非正規の割合は

問 保育士の正規職員と非正規職員の割合はどうなっているか。

答 約5対5。ほとんどが有資格者である。

問 正規職員を増やすべきではないか。

答 少子化と合併後の職員削減の状況では難しい。

クマタカを

問 新清掃工場建設候補地決定にあたって山田地区候補地の周辺でクマタカの営巣地があることを知っていたか。

答 環境調査する。

問 廃棄物の減量がすすんでいくことを規模に反映しているか。

答 供用時から5%削減の数値をもって規模が決まる。

名誉の黒字!!



農業施策では

どう効果があったか

問 各種事業の展開は農家所得の向上にどう効果があったか。

答 一定の効果は見られるが、米価のように個々の農家の所得向上は非常に厳しい。

問 戸別農家への支援は。

答 中山間直接支払い制度を活用しながら、集落営農を進めていく。

漁場調査は

どう活用するのか

問 漁場調査事業の成果とその活用方法は。

答 平成十一年度と十二年

度で主な調査を行った。得られたデータをもとに他県の大型まき網業の規制強化と漁場保全に役立てている。

道路改良率はどうか

問 市道の改良率はどうか。

答 全体で55.4%。1264路線、982kmの市道があり、優先順位をつけて整備を進めていきたい。

橋梁の安全対策は

問 市道の橋梁はいくつあるか。その健全度調査の状況と改修計画はどうか。

答 733橋ある。5m以上の橋は順次調査し今年度で完了する。来年度から4

年かけて修繕計画を立て架けかえを含め長寿命化していく。

住宅修景への補助は

問 浜崎地区の街並み環境整備事業が終了したが、今後の一般住宅修景への支援はどうか。

答 大規模保存修理は国の補助、その他は市単独の補助制度を使い整備していく。

佐々並地区の伝建指定は

問 佐々並地区の伝統的建造物群保存地区指定はどうなっているか。

答 住民の合意が未達成のため、再度説明会を開き現在は8割程度の前向きな意見をいただいている。早期合意を得て整備を進めたい。

不登校児童生徒への

支援事業の効果は

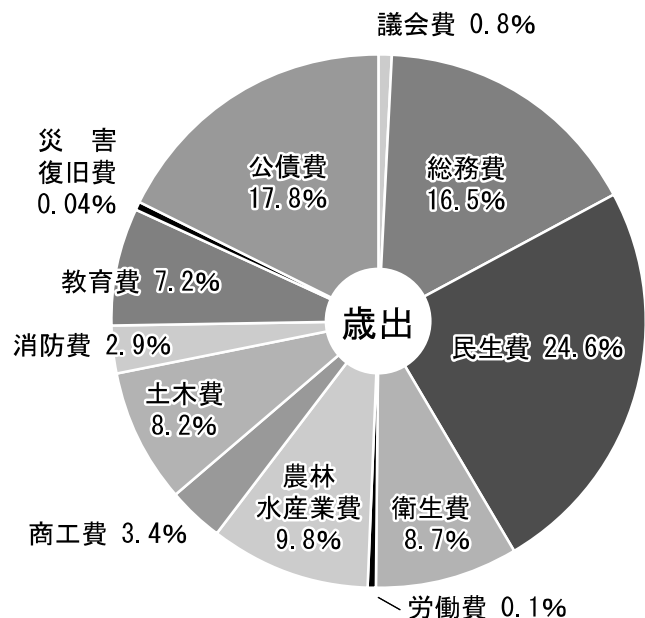
問 小中学校費の不登校児童生徒への支援事業はどんな効果があがっているか。

答 学校復帰をめざして支援を進め、少しずつではあるが成果があがっている。

新図書館児童館設計業者選定に疑問

問 新図書館児童館の設計

平成20年度



業者選定を行った委員会で最多得票業者に決定すると確認したのち、結果が出てから過半数が必要という条件をつけ、委員会の総意で再度投票をし、業者選定が行われたことに不自然さを感じられる。そこで監査委員の意見を求めたい。

委員長（監査委員の出席を求めるとか諮った。）

賛成少数で否決

確実な歳入見込をしたか

問 歳入の予算減額と決算額に乖離が見られるものがある。確実な歳入見込みをしたか。

答 歳入欠陥をもっとも危惧している。関係省庁の情報や各種資料から可能な限り精査を行ったが、完全に予測することができなかった。適正な予算編成に勤めたい。

収入未済に

どう対応したか

問 市税や使用料の収入未済額があるが、どう対応したか。

答 現年分は所管課で、滞納分は収納課が対応している。保育料は園徴収も行っている。

阿武川ダム湖に遊覧船 総務

総務常任委員会は、平成二十一年度一般会計補正予算ほか、議案六件を審査しました。

一般会計補正予算 4億7844万3千円追加

- 旧高俣小学校体育館 解体 721万円
- 萩有料道路無料化 1億2140万1千円

JAあぶらんど萩が事業主体となる、水稲育苗施設建設予定地が旧高俣小学校跡地となったことから、体育館の解体を行う。審査では現下の国政変化から補正予算凍結との報道も聞かれ、事業実施が危ぶまれることから、現状と今後の見通しについて説明を求めた。当事業は経済対策臨時交付金を充当しているもので、既に予算配分の上限額の決定を受けており、懸念はないとのこと。



旧高俣小学校体育館

平成二十二年春から無料化するに伴い、実質債務残額の一割を萩市が負担する。山口県等から譲渡をうける「道の駅」の今後の管理運営について質疑があり、譲渡を受けた後の「道の駅」の管理運営主体については原則公募によることとし、現在調整中とのこと。

- 小中学校給食費補助 517万円

昨年十二月から実施している学校給食費補助について、引続き十月から三月の間、現行の支援単価の1/2の額について支援するもの。依然として給食単価が安くならない状況の中で、支援単価を半分にするこへの疑義、今後の動向、食材の仕入れ単価を安価にするための対応について質疑。これに対し食育推進協議会などを通じて、学校・生産者・萩市農林部等が連携を密

にしなから、安心・安全を基本に地産地消も含めた流通ルートの確保とあわせ、旬の食材提供等により対応していきたいとのこと。

- 阿武川ダム湖観光遊覧船 9472万6千円



阿武川ダム湖

阿武川ダム湖の活用は、旧川上村時代からの長年の課題であり、今回観光遊覧船運行を目指し、湖水進入路や観光遊覧船2隻の整備を行うもの。運航期間は、五月の新緑時期と十月〜十一月の紅葉時期とし、来年秋の運航開始予定とのこと。運営主体は「萩八景遊覧船」が行う。

- 萩コミュニティシネマ施設整備 480万円

NPO法人萩コミュニティシネマが実施する上映装置等のデジタル化に伴う施設整備について支援を行う。

新図書館・児童館建設分割発注

- (工区その一) 5億 610万円
- (工区その二) 4億5045万円

審査では、工事の設計業者選定のためのプロポーザルコンペの経緯について詳細な説明を求め、工事の発注形態、施工管理等について細部にわたる質疑が交わされた。(1)分割発注については、経済事情が非常に悪いことから、地元業者への受注機会の確保を図る意味で、行政判断として分割方式とした。(2)設計は当初1本で設計し、その後分割とした。バリアフリー化については、当初から設計に反映していたが、障害者団体等への説明と意見聴取が欠けていた。その後、各団体に説明し意見を聞き、理解を得た。(3)2件の工事が同



新図書館・児童館 完成予想図

条例改正

インターネット接続サービス

農村型CATV(川上・むつみ・旭・福栄各地域)のインターネット接続サービスの導入を、萩市が直接実施する。また有線テレビ放送サービスのデジタル放送対応のため利用者負担の見直し

を行うことに伴い、条例の全部を改正する。現在の有線テレビ加入率は92・6%、インターネット加入申し込み率は32・2%であり、かなり高率との説明。

ここは常任委

経済建設 集落排水施設 延命

教育民生 大島小中学校改築工事

今回の補正では、市内13地区にある農業集落排水施設のうち、老朽化などから維持管理方法の検討が必要な施設や普及率等から、将来的に施設統合の検討を考

○平成二十一年度萩市農業集落排水事業特別会計補正予算(第3号)

○平成二十年度萩市簡易水道事業特別会計決算

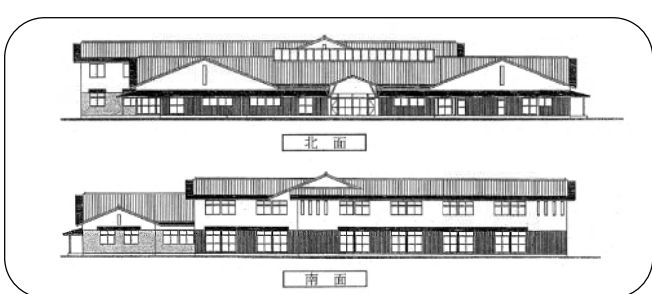
○平成二十年度萩市漁業集落排水事業特別会計決算

○平成二十年度萩市林業集落排水事業特別会計決算

○介護保険事業 一人暮らし高齢者の支援は

○国民健康保険 収納率低下

○工事請負契約の締結



大島小中学校完成予想図

これに対し、一人暮らし高齢者世帯への緊急通報装置の設置を推進しています。

支援センター職員等により定期的な訪問活動等の取り組みを行っています。



三見漁業集落排水処理場

平成21年度9月補正予算の概要

■ 一般会計

1、補正予算額

(単位：千円)

補正前の予算額	補正予算額	補正後の予算額
33,072,958	478,443	33,551,401

2、歳出予算の主なもの

(単位：千円)

費目	事業名	補正額
【一般管理費】	・萩市制施行5周年記念式典開催事業 新萩市の市政施行5周年を迎えることを記念した式典を開催する。	2,460
【財産管理費】	・市役所本庁舎省エネルギー化改修事業 地球温暖化対策を推進するため、省エネルギー型照明器具への取り替え、及び窓ガラス断熱フィルム貼付。	12,724
	・旧高俣小学校体育館解体事業 旧高俣小学校跡地に水稻育苗施設を建設することとなり体育館を解体する。	7,210
【企画費】	・萩市制施行5周年記念・萩市の歌制作事業 「萩市の歌(市歌)」を製作する。	1,642
	・萩市制施行5周年記念・市民憲章石碑設置事業 平成18年11月に制定した市民憲章の石碑を設置する。	4,843
	・萩有料道路無料化対策事業 平成22年春からの無料化に伴い、実質債務残額の1割を萩市において負担する。	121,401
【文化振興費】	・萩コミュニティシネマ施設整備事業 上映装置等のデジタル化に伴う施設整備について支援を行う。	4,800
【総合情報 施設費】	・総合情報施設管理運営事業 農村型CATVのインターネット接続サービスを、萩市が直接実施することとなったため、サービス開始にむけて宅内工事等の整備を行う。	36,500
【賦課徴収費】	・市税還付事業 納税超過による市税還付金等について、当初予算時の見込額を超えるため補正を行う。	6,646
【社会福祉 総務費】	・住宅手当緊急特別措置事業 離職者であって就労能力及び就労意欲のある者のうち、住宅を喪失している者又は喪失するおそれのある者に対して住宅手当を支給することにより、住宅及び就労機会の確保に向けた支援を行う。	3,016
【障害者福祉 推進費】	・市民体育館玄関前バリアフリー事業 傷害のある方等の市民体育館利用時の利便性を図るため、市民体育館正面玄関前の駐車場から入口までのバリアフリー化を行う。	8,505
【老人福祉 総務費】	・地域密着型サービス拠点等施設整備事業 認知症高齢者グループホームの、2施設についてスプリンクラー整備費の補助を行う。	9,090
【児童措置費】	・子育て応援特別手当支給事業 前回支給対象とされた3歳から5歳までの第2子目以降の児童の支援を第1子以降に拡大して実施する。児童1人当たり3万6千円を支給する。	43,298
【保健 センター費】	・産科医等確保支援事業 産科医等に分娩手当てを支給する。	1,384

費 目	事 業 名	補正額
【農業振興費】	・ 需要に応える園芸産地構造改革推進事業 相島地区のスイカ栽培用のハウス整備に支援を行う。	6,822
【農 地 費】	・ 中山間地域総合整備事業 むつみ地域兵原地区のかんがい用揚水ポンプの更新を行う。	15,663
【商工業振興費】	・ 萩循環まあるバス車両更新事業 萩循環まあるバスの車両が老朽化していることから、車両1台の更新を行う。	20,113
【観光振興費】	・ 国際観光促進シンポジウム開催事業 山口県立萩美術館で開催される特別展「フランスの浮世絵師アンリ・リヴィエール展」に関連して、フランスからの関係者を招致し、パネルディスカッションなどのシンポジウムを開催する。	2,000
【観光振興施設費】	・ 阿武川ダム湖観光遊覧船施設整備事業 川上地域の阿武川ダム湖での観光遊覧船運行を目指し、湖水進入路の整備や観光遊覧船の購入を行う。	94,726
【住宅管理費】	・ 市営住宅改修事業 萩地域中津江団地の外壁及び屋上の補修を行う。	15,688
【小中学校保健体育費】	・ 小中学校給食費補助事業 昨年12月から実施している学校給食費の補助について、引き続き10月から3月の間、現行の支援単価の2分の1の額について支援する。	5,170
【文化財保護費】	・ 福栄地域隠れキリシタン墓石等調査事業 福栄地域に伝わる隠れキリシタンの歴史について調査を行うことにより、文化的価値の向上及び活用を促進する。	529
	・ 史跡萩城跡時打矢倉跡石垣保存修理事業 石垣背面や底盤等からの湧水に対して止水工事及び基礎部地盤改良工事を追加施工する。	25,000
	・ 萩往還整備事業 旭地域の観光資源である歴史の道「萩往還」の整備活用を行う。	19,807
【博物館費】	・ 博物館展示事業 新たに「長州ファイブ」に関する映像を制作する。またミンククジラの骨格標本を作成する。	9,669

■ 特 別 会 計

1、補正予算額

(単位：千円)

特 別 会 計 名	補正前の予算額	補正予算額	補正後の予算額
国民健康保険事業（事業勘定） 後期高齢者支援金事業・高額療養費特別支給事業	7,943,268	1,595	7,944,863
介護保険事業（保険事業勘定） 介護給付費準備基金管理事業 介護従事者処遇改善臨時特例基金管理事業 返還金事業	5,691,255	104,698	5,795,953
農業集落排水事業 農業集落排水施設更新支援事業	636,340	15,100	651,440

市民一丸となって産廃処分場建設に反対しましょう!!

9月14日に産廃処分場建設問題調査特別委員会を開催しましたので内容を報告します。

「萩 福栄水と命を守る会」役員との懇談会では、「産廃業者の姿が見えないので安心と不安が交錯するが、反対運動を常に行動として起こすことが業者への抗議である」(柴田委員長の発言)で開会しました。

「萩 福栄水と命を守る会」からは、

- ・個人会員 (451名)、団体会員 (29団体) となったこと
- ・7月7日に宇部市で完成した「公」が関与した産廃処分場の見学を行なったこと
- ・8月23日に大井地区2か所 (大井松原・大井浦) に建設反対の看板設置と集会 (120名参加) を開催したこと
- ・11月21日に産廃問題に詳しい青山貞一氏 (東京都市大学環境情報学部教授) を招き講演会を開催する予定であること
- ・「産廃・水の会」のホームページの開設作業をしていることが報告されました。

特別委員会からは、建設反対の看板や横断幕を街中での設置を検討されるよう、また、個人会員の拡大について引き続き協力することも伝えました。

特別委員会の活動としては、官民共同の産廃処分場の研究、他市での産廃処分場建設に関わる視察について協議を行ないました。

萩市民の皆さんも「産廃建設反対」のため個人会員として加入にご協力を!

9月2日に「全員協議会」が開催されましたので内容をお知らせします

議会運営委員会における協議・確認事項として、

- ・一般質問計測開始時間
- ・定数削減に伴う議員提出議案の賛同人員数 (3名)
- ・各常任委員会の定数、会派構成人員数 (3名以上)
- ・一般質問における議場の対面方式と質問回数数の撤廃 (持ち時間は60分)

が報告されました。

委員からは「政党所属議員の議会運営委員会の委員の選定について」の要請書の取り扱いについて意見が出され、来年度の新体制で協議されるように申し送るとの説明がありました。

また、執行部から次の事項について説明がありました。

- ・萩市財政の健全性に関する比率について
- ・「乗降困難者優先駐車場制度」の名称及び表示様式の決定について
- ・旧椿西小学校跡地における社会福祉施設整備事業計画について
- ・萩有料道路の無料化について



議会用語 Q & A

Q “参考人”とは?

A 委員会が審議・審査を行なう場合に、必要に応じて「参考人」の出席を求める場合は、議長の許可を経なければなりません。

手続きとしては、当該委員会承認され、委員会として議長に要請し、議長は、「参考人」にその日時、場所及び意見を聴こうとする案件その他必要な事項を通知することとなっております。

(萩市議会委員会条例第29条の条項で定められます)



山口県へ要望書提出

老人福祉施設等の整備費補助採択について

9月17日県庁において、今村孝子山口県健康福祉部長に対して、一体整備を行う老人福祉施設等の整備費補助について、要望活動を行いました。

萩市からは、野村市長、萩市議会から青木議長、横山教育民生常任委員長、中村議員、平田議員が出席しました。

この老人福祉施設等とは

○ケアハウスかがやき（仮称）の創設

○萩救護所の移転新築

○養護老人ホーム萩市指月園の移転新築の三施設を、旧椿西小学校跡地に一体整備（3階建て）しようとするものです。萩地域にケアハウスが無く、軽中度の要支援・要介護者へ適切な対応ができるよう受け皿を確保するため創設するものです。



平成21年度行政視察一覧（4月～9月）

来萩日	都道府県市町村名	委員会等名称	人数	調査項目
4月22日	福井県越前市	建設委員会	7人	伝統的建造物群保存と景観重要建造物
5月14日	富山県氷見市	産業建設委員会	7人	中心商店街活性化事業
7月1日	北海道帯広市	新風21	6人	まちじゅう博物館／ワンコイントラスト（100円信託）
7月1日	福井県鯖江市	政友会	5人	24時間保育
7月2日	沖縄県沖縄市	市民クラブ	2人	景観条例
7月7日	千葉県印西市	清流21・行動	8人	高校進学奨学金制度／郷土史教育
7月8日	秋田県秋田市	市民クラブ	8人	まちじゅう博物館／景観計画
7月10日	岩手県八幡平市	新生会	7人	21はぎ市民会議
7月14日	宮崎県野尻町	総務委員会	6人	タウンミーティング／ケーブルテレビ
7月14日	鹿児島県薩摩川内市	交通体系特別委	8人	離島航路
7月16日	東京都墨田区	民主党	1人	景観計画
7月16日	埼玉県日高市	藤の会ほか	9人	景観計画
9月10日	山形県県議会	文教公安委員会	11人	まちじゅう博物館／伝建地区

