



萩市
HAGI

議会だより

2009.4.15 No. 12

編集/議会だより編集委員会 発行/萩市議会
〒758-8555 萩市江向510 TEL 0838-25-3131



昇殿巫女の舞（越ヶ浜）

3

月定例会

平成21年度一般会計・特別会計予算 2・3

一般質問 6~12

平成20年度中に完成した事業 18

P



4月13日~20日 平成21年度萩市議会 4月臨時会

平成21年度一般会計予算

歳入の状況(款別)

(単位:千円・%)

区分	年度	平成21年度		
		当初予算額	構成比	前年度比
自主財源	市税	5,589,873	19.2	95.2
	分担金及び負担金	421,744	1.5	103.8
	使用料及び手数料	749,456	2.6	100.2
	財産収入	105,084	0.4	104.2
	寄付金	69,832	0.2	183.7
	繰入金	952,561	3.3	106.0
	繰越金	1	0.0	100.0
	諸収入	876,215	3.0	164.7
	小計	8,764,766	30.2	102.0
	依存財源	地方譲与税	342,500	1.2
利子割交付金		27,000	0.1	77.1
配当割交付金		8,600	0.0	27.1
株式等譲渡所得割交付金		4,000	0.0	40.8
地方消費税交付金		454,500	1.6	93.6
ゴルフ場利用税交付金		4,700	0.0	83.9
自動車取得税交付金		116,900	0.4	65.2
地方特例交付金		54,900	0.2	110.2
地方交付税		12,400,000	42.7	100.8
交通安全対策特別交付金		9,200	0.0	96.8
国庫支出金		2,353,471	8.1	105.1
県支出金		2,098,163	7.2	92.8
市債	2,397,300	8.3	101.4	
小計	20,271,234	69.8	99.6	
歳入合計	29,036,000	100.0	100.3	

歳出の状況(款別)

(単位:千円・%)

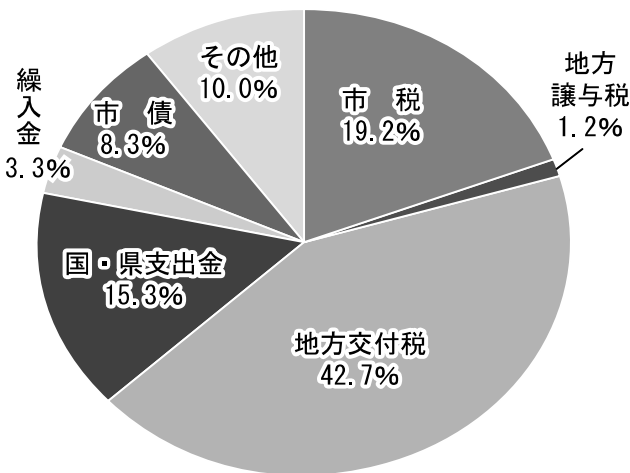
区分	年度	平成21年度		
		当初予算額	構成比	前年度比
議会費	257,332	0.9	97.1	
総務費	4,262,840	14.7	119.3	
民生費	7,549,465	26.0	101.6	
衛生費	2,591,986	8.9	95.1	
労働費	25,785	0.1	95.9	
農林水産業費	3,530,374	12.2	104.0	
商工費	1,019,668	3.5	87.6	
土木費	1,675,914	5.8	82.1	
消防費	856,365	2.9	96.7	
教育費	2,067,716	7.1	96.8	
災害復旧費	7,000	0.0	53.6	
公債費	5,161,555	17.8	98.2	
予備費	30,000	0.1	100.0	
歳出合計	29,036,000	100.0	100.3	

歳出の状況(性質別)

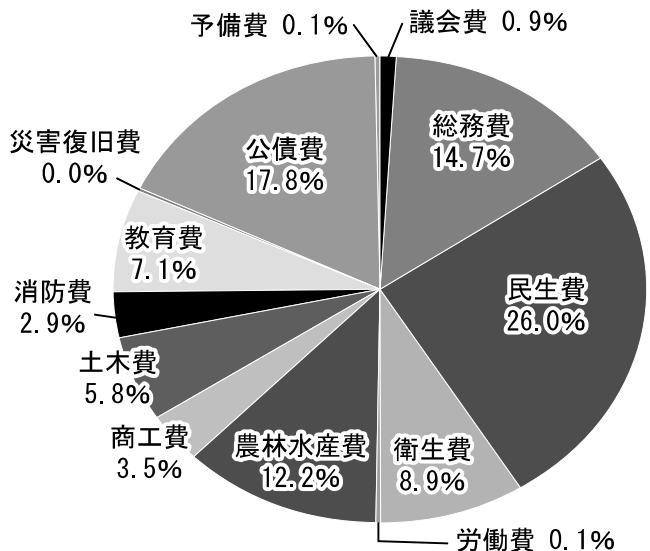
(単位:千円・%)

区分	年度	平成21年度		
		当初予算額	構成比	前年度比
人件費	6,308,683	21.7	99.4	
扶助費	3,590,161	12.4	103.6	
公債費	5,161,555	17.8	98.2	
物件費	3,176,138	10.9	98.6	
投資的経費	2,522,870	8.7	75.8	
繰出金	3,646,492	12.6	106.4	
その他	4,630,101	15.9	118.9	
歳出合計	29,036,000	100.0	100.3	

一般会計歳入予算(款別)構成図



一般会計歳出予算(款別)構成図



平成21年度特別会計予算

(単位：千円・%)

会 計 名	当 初 予 算 額		比 較	
	平成21年度	平成20年度	増減額	伸率
住宅新築資金等貸付事業	2,100	5,600	△3,500	△62.5
土地取得事業	127,200	16,500	110,700	670.9
国民健康保険事業（事業勘定）	7,943,600	7,673,000	270,600	3.5
国民健康保険事業（直診勘定）	433,000	424,700	8,300	2.0
後期高齢者医療事業	851,200	870,000	△18,800	△2.2
老人保健事業	29,700	847,100	△817,400	△96.5
介護保険事業（保険事業勘定）	5,692,000	5,527,500	164,500	3.0
介護保険事業（介護サービス勘定）	121,500	125,700	△4,200	△3.3
簡易水道事業	324,300	464,500	△140,200	△30.2
公共下水道事業	1,255,200	1,609,800	△354,600	△22.0
特定環境保全公共下水道事業	91,900	95,500	△3,600	△3.8
農業集落排水事業	549,400	770,400	△221,000	△28.7
漁業集落排水事業	788,900	705,300	83,600	11.9
林業集落排水事業	3,100	3,100	0	0.0
特定地域生活排水事業	43,600	42,700	900	2.1
個別排水事業	12,500	12,200	300	2.5
駐車場事業	14,000	14,000	0	0.0
合 計	18,283,200	19,207,600	△924,400	△4.8

○主な増減要因

【住宅新築資金貸付事業】 剰余金が減少し、一般会計への繰出が減少したことによるもの。

【土地取得事業】 土地開発基金所有地であるはぎ温泉施設整備事業用地を一般会計で買戻しすることによるもの。

【老人保健事業】 後期高齢者医療制度への移行に伴うもの。

【簡易水道事業】 公債費の減と配水管布設替工事費の減等によるもの。

【公共下水道事業】 施設建設事業費については補正予算による予算措置としたため。

【農業集落排水事業】 施設建設事業費については補正予算による予算措置としたため。

【漁業集落排水事業】 継続事業である三見地区の施設建設事業の実施事業量が増加したことによるもの。

平成21年度企業会計予算

会 計 名	収 入	支 出	収支差（△赤字）
病院事業会計 収益的	24億8103万8千円	26億 71万4千円	△1億 196万6千円
資本的	1億2051万4千円	1億9742万2千円	△7690万8千円
水道事業会計 収益的	6億6427万2千円	7億1986万2千円	△5559万0千円
資本的	2183万1千円	1億5879万5千円	△1億3696万4千円

過度の補助金 削減に危惧

一般会計審査
特別委員会

継続事業 経常経費中心に

一般会計当初予算審査特別委員会は、正副議長を除く28議員で290億3600万円の当初予算を審査し、賛成多数で可決しました。当初予算は市長選挙のため継続事業や経常経費が中心となっています。審査では財政状況や景気の悪化と生活対策に目を向け多様な観点からの発言が多数出されました。

市民の声を反映 委員長報告

委員長報告では「施設の維持管理をはじめとした行政の『小さなサービス』の欠落傾向がみうけられるとの意見があります。市民からの要望に対する回答は『予算が無い』を職員の合言葉にしているのではと、巷間揶揄される言葉が聞かれつつあります。直接、生活に影響する事項は、速やかに対応できる柔軟な執行を求めるものです」と市民

の声を反映しました。また補助金の過度の削減は団体や地元の意欲低下が危惧されると指摘しています。

職員研修は

以下に審査の主なところをお知らせします。

問 人材育成・女性登用の観点から職員研修の状況はどうですか。研修後の職員は適材適所に配置されていますか。

旧萩の市民憲章碑どうする

問 本庁玄関前にある旧萩市の市民憲章碑はいまだにそのままだがどうするのか。一体感の醸成がいわゆる中、早く対応すべきではありませんか。

萩市民憲章

- 一人の志と勇氣に学び歴史と文化を大切にすまちをつくりましよう
- 青い海と緑の山を守り詩情豊かなまちをつくりましよう
- 健やかなところを育み笑顔のあふれる明るいまちをつくりましよう
- 互いに助けあい安心して暮らせる平和なまちをつくりましよう
- 進取の気風を受け継ぎ未来に向かって発展するまちをつくりましよう

答 検討の時間が必要ですが、早急に対応します。

再配分で終わるのか

魅力ある地域づくり交付金

問 魅力ある地域づくり交付金事業が新規事業として取り組まれますが、これまでのモデル事業の実績と評価はどうですか。単なる予算の集約・再配分で終わってはならないと思えますが、どんな取り組みになるのですか。

答 田万川・むつみ・旭に、新年度から川上・須佐・福栄を加え6地域で実施します。田万川では、地域座談会の開催や地域夢プランの作成などが行われました。旭ではコミュニティ協議

会の設立、佐々並ひな祭りなどの地域イベント・広報誌の発行、むつみでは講演会・ふるさと祭り・運動会などが取り組まれました。事業を通じ、交付金額は同じでも住民の取り組みが促進されています。

地区集会所建設補助金は要望どおりか

問 地区集会所建設補助事業は新築1件、改修6件となっていますが、地元からの要望には十分こたえていますか。

敬老会 地域主催にできないか

問 老人福祉費の敬老会事業が川上、むつみ地域では本年度も市の主催で行われることになっています。地域主催に移行すべきではありませんか。魅力ある地域づくり交付金事業の目的と整合性に乏しいのではありませんか。

答 体制の整った地域から順次町内会・実行委員会に移行します。



萩市全景

「予算がない」ではなく柔軟な執行を！

生活保護費2000万円増で対応できるか

問 生活保護の扶助費は、雇用不安・景気後退のなかで2000万円程度の増額で対応できますか。

答 過去の相談件数と扶助開始件数の比較、原因などを考慮して計上しました。他の社会保障制度もあり、不況等の経済情勢がそのまま予算に影響を及ぼすとは考えていません。

農家民宿の状況は

問 農家民宿開設事業の状況は。
答 明木地区で1件の申請があります。

柑橘センターの今後の運営は

問 柑橘センターの管理運営はどうなりますか。
答 県の試験場を譲り受け、指導員一人を公募し、栽培研修者二人を受入れます。将来的に



柑橘センターと樹木

は法人化し、自主運営していき、柑橘栽培の再興に役立てます。

まあるるバス利用者減はコースが悪いのでは

問 まあるるバスの利用者の減少は巡回コースに問題があるからではありませんか。

答 巡回コース全体、運賃などの見直しにあわせ、ほかの定期バス路線も含め検討中です。

萩港貿易促進協会

補助金大幅増の理由は

問 萩港貿易促進協議会補助金が200万円から330万円に大幅増額になっている理由は。
答 国際貿易港の指定を維持するには一年間に貿易高5000万円、12隻以上の出入港が必要です。ロシアへの中古車輸出の業者に1tあたり600円の奨励金を出すために増額しています。

問 閉港基準は両年規定ではありませんか。貿易額は昨年10億円を越えているはずですが。
答 ご指摘のとおりです。

道路・河川の

維持管理は十分か

問 中山間地域を中心に道路や河川の管理を求める市民の要望に応えられますか。各地のタウンミーティングで話題になって



佐々並伝建地区

いましたがどうですか。

答 市道の維持管理は、7地域ごとに行っています。判断基準を統一し効率的に執行しますが、三月補正にもあげていますが、財政状況により要望どおりにはなっていません。河川の維持管理は市長の厳命により要望どおりです。

佐々並伝建地区保存の住民合意を早く

問 佐々並地区の伝統的建造物群保存事業はどこまで進んでいますか。老朽建築物もみられ住民合意を図り早く進める必要があるのではないですか。
答 どこを残すのか検討しています。計画を策定し所有者・住民の合意形成を計った後、事業を進めます。

桜を植えて眺望に影響はないか

問 陶芸の村公園隣接地の整備

計画の内容は。

答 眺望を確保するため樹種限定で植栽します。中央部に桜を植え、山茶花、ビャクシンなどを考えています。

問 桜は樹高が高くなり眺望確保という土地購入の目的とは反するではありませんか。
答 眺望に影響がないよう整備します。

消防団員の定員確保は

問 消防団員の定員確保はできていますか。
答 定数1401人に対し、二月時点で1216人です。協力事業所表示制度の活用など確保に努めていきます。

学校給食費助成の継続は米飯と米粉パンは

問 給食費の助成について継続するお考えはありませんか。
答 今後の食材価格の動向と関係者の協議を経て検討します。

問 米飯給食の回数はどうなっていますか。米粉パンの導入は考えられますか。

答 米飯の回数は週5回から3回まで地域によって違います。米粉パンは単価が高いので給食単価の中に収まるなら導入を考えます。

一般質問



松尾 義人
(無所属)

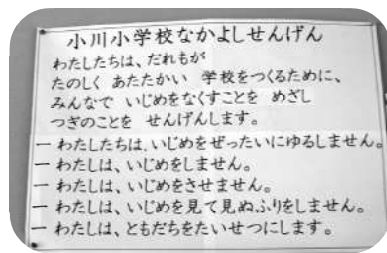
萩市の将来展望について

【問】これまでの四

年間には合併に伴う効果を実感できず、飛躍がはたせるのはこれからが本番であろうと思えます。今後の市政を担う中で、萩市の経済活性化のために全般的な施策では効果が期待できないと思われま

【答】萩市の特色、強みを活かす施策の展開を図りたいと思えます。例えば第一次産業の農業については、「千石台のだいこん」など萩にしかないもの、収益性のあるものを選択、集中して取り組みます。その結果、経済的効果が広く

行き直ることも考えなければならぬと思います。また、観光では、例えば「長門峡」など地域にある貴重な資源を活かした各地域ワンプロジェクトを時間をかけながら集中して取り組みます。



いじめ撲滅宣言

教育行政の合併後の評価

【問】合併により小・中学校合わせて38校となり、広域の中で

【答】合併により小・中学校合わせて38校となり、広域の中で教育行政に誠心誠意取り組み「いじめ撲滅宣言」をはじめ子供たちの安心・安全な環境のもと、子供たちが健やかに成長していく環境づくりと地域の一体感に努められました。改めて教育長に合併後の四年間を振り返り、教育行政と評価についてお尋ねします。

【答】教育委員会が指導・助言

を行いながら、市内全ての小中学校で、知・徳・体・食のバランスの取れた「生きる力」を育成する教育に取り組んでまいりました。徳育では、いじめ撲滅宣言に平成十九年五月から市内小中学校でいっせいに取り組み、いじめの発件数は十九年度は大幅に減少しました。

評価は、P D C Aサイクルに基づき、常に実践・反省・課題を見つけて、次への行動に移しています。

- ※ P : 計画 D : 実行
- C : 評価 A : 処置



西元 勇
(誠風会)

博物館職員

(学芸員)の

採用について

【問】萩市博物館には、大型天体望遠鏡とそれを格納するための移動屋根・観測観望用のテラスが設置されていますが、専門職員がいなのが現状です。来客者への「おもてなしの心」を

大切にすることを求めるためにも自然科学系天文分野の職員を配置し知的要求・質問に的確に答えられる学芸員の採用について市長の所見をお尋ねします。



萩博物館 (天体望遠鏡)

【答】萩博物館の正規学芸職員は、歴史や民俗・生物など同館における優先分野を考慮して配置しています。正規の学芸職員の人数は、県内の他市に比べても下関市に次いでおり、正規学芸職員を増員することは萩市の財政規模に鑑み困難な状況です。天文などの正規学芸職員を配置していない分野においては、専門知識を有する定年退職された方などを嘱託職員として活用させていただけたいと考えています。

【答】文化・スポーツなどの趣味の団体・地域伝統行事の団体など、さまざまな団体で若者が活動しており、たいへん忙しいため市主催の講座等には参加が難しいのが現状です。しかしながら、次代を担うリーダーを育成するため、自分達の住む地域をしっかりと学び、成人式の「はたちの広場」を若者のアイデアで、企画運営しています。昨年五月に再結成された青年団を中心とした仲間づくりの交流など、自主的な活動を支援していきます。

生涯学習と青年の育成について

【問】最近の世界的な不況により企業から若者が採用内定取り



江原任子 (公明党)

特典付き「介護サポーター制度」の創設について

【問】高齢者の介護予防・生きがい対策として、福祉施設でのボランティア活動による、特典付き「介護サポーター制度」の創設に、関心が高まっています。介護補助活動にポイント（1ポイント＝1円、上限5000ポイント）を付与。登録カードにスタンプ押印後に換金され、月額介護保険料への実質軽減にもつながり励みとなります。是非創設を。

【答】高齢者の方々が介護予防等のボランティア活動に参加することは、心身の健康の保持や増進につながるものです。国の制度改正により平成十九年五月から介護保険制度を活用して支援する仕組みができたところです。市内の福祉ボランティアグループでは、点訳・音訳・話し相手などさまざまな活動を

を行っておられます。制度の実施については、ボランティアの方々の同意が基本と考えますので、これからボランティアの方々と協議をしていきます。



住宅用太陽光発電システムの導入について

【答】国は平成二十年度補正予算で住宅用太陽光発電導入支援対策費補助金を復活させ、今年一月十三日から募集を開始しました。自ら居住する住宅にシステムを設置する個人で電灯契約をしている者に対して1kw当たり七万円、設置費用の約1割に当たる額が助成されます。国の助成金の残りの金額に対しては山口県の融資を受けることができます。現在、市に助成制度等はありませんが、国・県の助成制度を市広報等で積極的に紹介していきます。

【問】政府は、地球温暖化の原因となる二酸化炭素CO2を排出しない、自然エネルギー資源となる住宅用太陽光発電システム導入への補助制度を復活させました。一般家庭に電気を供給する太陽光発電設置には二百万円強の費用を要します。国・県の助成制度に併せ、観光都市萩の環境保全のため、各戸への設置促進を図る上に市独自の助成制度を。



平田啓一 (緑風会)

高齢者にやさしい公共交通の構築について

【答】国は平成二十年度補正予算で住宅用太陽光発電導入支援対策費補助金を復活させ、今年一月十三日から募集を開始しました。自ら居住する住宅にシステムを設置する個人で電灯契約をしている者に対して1kw当たり七万円、設置費用の約1割に当たる額が助成されます。国の助成金の残りの金額に対しては山口県の融資を受けることができます。現在、市に助成制度等はありませんが、国・県の助成制度を市広報等で積極的に紹介していきます。

【問】公共交通について、特に高齢者世帯の皆様の交通手段の確保は重要な課題です。今後、関係住民や関係機関等の意見等をお聞きしながら、乗合タクシーによる手法など、なるべく財政的な負担を伴わないような交通システムを考えていきます。アンケート調査については、合併後の平成十七年八月に実施し、地域を巡回する「ぐるつとバス」などについて、この調査をベースに運行方法などを検討してきたところでもあり、もう少し時間をいただきたいと思います。

【問】萩市は高齢化率が三十％を超え高齢者世帯や高齢者独居世帯が増えています。お年寄りの「足」の確保は、重要な課題であり「玄関から玄関まで」が理想です。乗合タクシーの導入



青海郡司鑄造所跡の竹やぶ

青海郡司鑄造所の意義と発掘・保存の計画は

【問】郡司家は代々、萩藩鑄物師として、松本と青海に鑄造所を設け、大砲・梵鐘・鍋・釜などを鑄造しています。青海郡司鑄造所当主・富蔵信成は、幕末に西洋式青銅製大砲を造っています。産業が近代化して行く中で、郡司鑄造所の役割は重要です。青海郡司鑄造所跡地の発掘調査・保存を計画する考えはないかお尋ねします。

【答】青海郡司鑄造所は、松本郡司鑄造所と共に大砲を鑄造・供出した施設といわれており近代化遺産として重要なものです。鑄造所跡地と思われる場所には遺物が散見され、遺構が残っている可能性が高いとされています。しかし鑄造所跡の調査はこれまで行われていないため資料が少なく、世界遺産登録を推進する上からも資料確認が求められています。今後できる限り早い時期に、文献調査や発掘調査などを進めていかなければならないと考えています。



宮内欣二 (日本共産党)

テレビ難民を 生まない対策を どう考えるか

【問】テレビの地上波がデジタル化され2011年にはアナログ波打ち切りが決まっています。市内には新たな難視聴も含め電波がこない所が多数残ります。電波がきても受信機が高くて買えない人もいます。ケーブルテレビでの対応も利用料が高く加入できない人もいます。情報共有、負担軽減を含め、難民が出ない対策をどう進めますか。

【答】テレビを見ることができなくなるというのは、たいへん大きな問題です。デジタル放送への完全移行に間に合うよう、新たな難視聴を含む難視聴対策を行っていきます。負担軽減の問題について、生活保護受給世帯等経済的に困窮度の高い世帯に対しては、国が簡易な受信機器を無償で給付することを検討しています。また、ケーブルテレビ

ビについては、難視聴地域における実態を調べ、しっかりと見極めた上で必要な対応を考えていきたいと思えます。



益田赤十字病院

須佐・田万川にかかわる 益田医療圏の 産科体制支援を

【答】益田圏域において分娩のことができる施設は益田赤十字病院のみです。須佐・田万川地域については同じ医療圏として対応してもらえますが、医師不足の問題は危機的状況にあります。行政としては益田保健所を中心に益田圏域の一市二町と萩市が連絡会議を設置し二十一年度から2つの支援をする事になりました。負担が重い産科医へ分娩手当と、医療機関に対し周産期医療の維持・継続のための経費を助成するもので、各市町が分娩件数に応じて助成します。

【問】須佐・田万川地域の人たちが主に利用する益田赤十字病院の産科が、里帰り出産を休止しました。益田医療圏にはこの病院しか産科がありません。

七月以降医師の確保ができれば、分娩域の未来にかかわります。分娩継続に向け、医師などの体制強化支援にどんな取り組みをしますか。

狐島(旧萩女子短期大学)の施設活用について



諸岡 皓二 (無所属)

【問】狐島のナポリの存在になる狐島にある旧大学の施設は、無残な廃墟となっています。多くの市民から「なぜ狐島を福祉施設として使用しないのか。狐島はどうなっているのか」と市長は何を考えているのか」と質問を受けます。狐島にある旧大学の施設の活用についての見解を尋ねます。



狐島

【答】狐島(旧萩女子短期大学跡地)は、学校法人萩学園が所有されているわけですが、現時点でも活用については確定していません。処分されるのか、大学施設として拡充され使用されるのか、私どもとしては見守っているところです。また、素晴らしい環境にあることから、それに合った活用をお願いしているところです。

【問】美術品等の在庫管理は、本当に大丈夫なのでしょうか。萩出身で日展の審査委員でもあった、故長嶺武四郎先生の作品47像が遺族から寄贈されたが財産目録に記載されていない。管理はどのように行なうか。47像は発見されましたが、財産目録に記載されていない寄贈品があるのでありませんか。お尋ねします。

萩市の 財産目録について

【答】長嶺武四郎先生のご遺族からご寄贈いただいた作品は、平成三年三月二十一日から一週間展覧会を開催した後、青木周彌旧宅の土蔵に厳重に保管管理しています。特に、寄贈いただいた作品は、ブロンズ像の元となる原型の石こう像のため、長嶺先生のご遺志を尊重し、管理をするため、順番を付け、木枠に入れていきます。今後とも、寄贈いただいた作品の管理は適正に行なっていきます。



齊藤 眞治
(民主党)

医療・福祉行政について

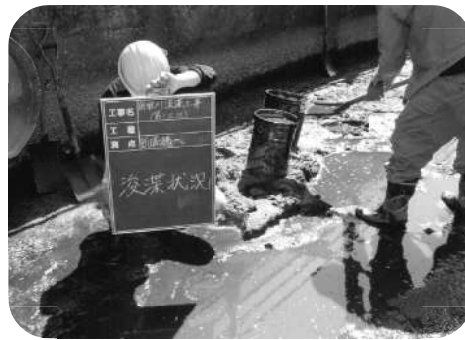
(高齢者対策)

【問】高齢者・障害者に住みよい社会には、自立・共助・公助によるまちづくりが必要です。

そこで、老人保健・医療施設で、介護保険と医療保険の制度の違いによる、介護や医療施設への退去者の再入所・入居、独居老人・老人夫婦の自宅での待機者への対応、低所得生活者等真に必要な弱者対策として施設の増設はできませんか。

【答】高齢者の方々が、元気で在宅生活を続けられることや介護が必要な場合でも在宅サービスを活用し、在宅生活を続けられることが基本です。このため、地域に密着した小規模多機能施設・グループホームなどの身近なサービスが整備されてきました。もちろん施設の整備も必要です。今年三月には特別養護老人ホームの二十床の増床も行わ

れたところですが。民間における軽費老人ホーム(ケアハウス)や有料老人ホームの整備も計画的に考えていきます。



委託業者の河川清掃

市独自の緊急雇用(失業者)対策は

【答】緊急雇用対策について、一次産業である農林水産業においては、農林水産業法人への新規就職希望者を募集することに より、独自の雇用や後継者の確保を図るとともに、国のふるさと雇用再生特別交付金事業や緊急雇用創出事業を活用することにより、安定的な雇用の創出や緊急的・一時的な就業の機会を提供していきたいと思えます。現在、市の施設を始め関係事業所において、これら国の事業が活用できる独自事業の抽出を行っているところですが。

【問】国・県の交付金等で各種の緊急雇用対策関連事業が進められています。そこで、市が出資をしている事業所・委託事業の仕事の拡大、直接市が維持管理している河川や道路を含む施設等の業務を見直し、市独自の新たな仮称萩市緊急雇用対策関連事業を行ない、月額十五万円の賃金で五十名程度の新規雇用確保対策はできませんか。



近江 郁宣
(緑風会)

市民病院の財政運営・儉約

【問】公立病院の多くが赤字運営を余儀なくされ、各地で問題化しています。萩市民病院のロビーには、受付や回転ドアの安全確保業務に不要とも思われる多数の職員が配置されており、民間病院では到底考えられないことです。委託業務とはいえ、無駄を省

き儉約することはできないものかお尋ねします。

【答】市民病院は、風が強い冬場に待合室の皆さんが寒くないよう自動回転ドアを導入しました。国のガイドラインに則って配置している案内係は、回転ドアの安全運行だけでなく、車椅子等で来院される方の介助等の役割も担っています。病院事業は、委託を含め経営面の見直しを行っている最中です。

一方で公立病院として不採算であっても担わなければならない役割があります。これらの両立を目指して努力していますので、ご理解をお願いします。



中央公園駐車場

中央公園の

駐車場問題

【問】本年四月より中央公園の駐車場が市民を除き有料化となります。しかしながら余りにも低料金であり、財源確保といった面から疑問を持っています。応分の料金徴収ができるよう、駐車される観光客の皆さんに、付近の店舗を宣伝するパンフレットを作成・配布する等、工夫を凝らした施策が必要と思われる。どのようにお考えでしょうか。

【答】市の収入確保対策の一環として、駐車場の有料化を検討してきました。

県内においては、有料や無料の駐車場がいろいろあります。中央公園駐車場の隣には県立萩美術館があり、有料化にあたっては、非常に苦慮したところで

す。駐車場料金については、昨年からの文化財施設の入場料有料化に伴う観光客の減少などから一回につき普通車三〇〇円大型車一〇〇〇円の料金を考えています。



横山 秀二 (新志クラブ)

市政運営の 節目を振り返って

【問】合併後の最大のテーマは地域間の「一体感の醸成」にあったかと思えます。現状からは、旧萩市と旧町村の市民意識にズレを感じている方々がおられます。「財政の健全化」は理解されつつも、特に外輪部はタイヤの空気が抜けた様な状況だとの指摘もあります。一層の諸施策を講ずる必要があると思えますが考えをお聞かせします。

【答】市町村合併と国の財政状況の悪化に伴う地方交付税の減額の時期が重なったこと、また、財政健全化法などの影響により、合併前や合併直後と比較すると事業量は萩市全体で減少しています。これは萩に限らず全国的なものですが、今後、各小中学校の耐震化事業は進めていきますし、農林水産業についても地域バランスを考えて展開していきます。

ます。一体感の醸成についても、今後なお一層努力します。



萩川上線 椿瀬合流点付近の拡幅工事の境

職員のリフレッシュ 並びに心のケア について

【問】一、行政にとって合併以来大変多忙な四年間であったと思いますが、職員の労苦は並々ならぬものだったと理解しています。次にステップするためにも心身共にリフレッシュする必要があり対策をお聞かせします。

【答】二、職員の心のケアについては、早急に対応する事、本人との悩みや希望等も把握するなどの体制づくりをお聞かせします。

【答】リフレッシュ休暇や年休の利用促進・他市との共催による体育大会・互助会による球技大会や団体旅行等のほか、人事異動や研修派遣・国や他自治体との人事交流も環境や視点を変える機会と捉えられます。また、メンタルヘルス研修を市独自で実施しました。療養中の職員には、所属長が随時面談しながら復帰に向けた人事上の措置等を行っています。今後は職場復帰支援にかかる一定のルールづくりを行っています。



大村 赴夫 (誠風会)

萩明倫小の朝の 朗唱を他校にも 推奨を



萩明倫小学校 朗唱風景

【問】萩明倫小では、児童の皆さんが松陰先生ゆかりの言葉を毎朝、朗唱しています。一学期に一つずつ、ひたすら繰り返し唱えています。

【答】「万巻の書を読み千秋の人となる。一己の労を軽んじず、兆民の安きを致す人となる」この人づくりこそ世界に冠たる萩の教育です。この朗唱を他校にも推奨されませんか。

【答】明倫小学校では、松陰先生の教育精神を象徴することばを学級全員で朗唱しています。各学年が学期毎に朗唱文を新しく変えながら、毎朝、唱和し、卒業までに十八の朗唱文を唱和します。早朝の朗唱により、心の安定を図り、学習への意欲を高めるのがねらいです。

屋外広告物条例って うまくいっていますか

【問】屋外広告物条例が昨年十月から施行されました。この条例は他市の類似の条例よりも景観規制の強いものとなっております。萩まちづくりの思想・良好な景観をつくるという強い意思をもっているものです。しかし、どんな条例でも市民の支持と協働が不可欠です。私権との衝突のある時、辛抱づよく謙虚に対応されていますか。

【答】これまでは屋外広告物の事務については山口県が行っていました。萩市屋外広告物条例が平成二十年三月に制定され、市では昨年十月からこの条例を施行しています。

施行後の状況としては、違反広告物は撤去が進み、残りはずかたとなっております。また、新規の広告物は、規則で定める基準に適合したものが掲出されています。今後も、条例・規則の周知を図り、市民の理解と協力のもとで、良好な景観の形成に努めていきます。



守永忠世
(無所属)

道州制について

【問】道州制導入は、この国の在り方を変える大改革であり、市町村にとっても多大な影響を受けるものです。野村市長は全国市長会評議員としての要職についておられます。道州制について、より新しい情報あるいは道州制に関する考えをお聞かせください。

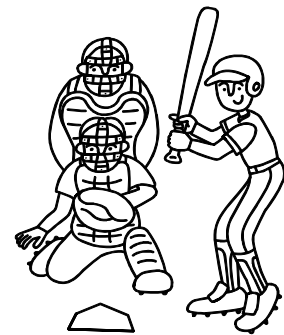
【答】道州制の議論が先行してはいますが、まず住民に最も身近な基礎自治体で、ものごとが決定できる地方分権がしっかり行われるべきであると思います。この地方分権が進めば都道府県は空洞化し、道州制へ移行せざるを得ないものと考えます。萩市は現在でも積極的に分権の受入れに取り組んでいます。今後、地方分権の国家体制を作る基礎自治体の模範となる心構えで努力していきます。



イベント広場入口

旭地区イベント広場および、山村広場の整備について

【問】十二月定例議会において、明木地区のイベント広場および、佐々並地区山村広場の駐車場の整備についてお尋ねしました。明木地区にあるイベント広場の駐車場の整備については20〜30台のスペースの確保、佐々並地区の山村広場は舗装整備です。住民の皆様からの強い要望であり、もう一度、今後の対応についてお尋ねします。



【答】諸般の事情により、二十一年度に整備することは難しい状況ですが、責任をもって対処します。



世良眞名夫
(誠風会)

旧郡部の 観光資源の 再評価を

【問】合併した萩市、旧町村のそれぞれの地域には、すばらしい観光資源が点在しています。それらの資源は、自然をテーマにしたものが多くあり、新たな発想の中で、地域の特異性を生

かした取り組みが必要と考えます。旧町村地域の観光地に手を加え、観光資源として再評価し、観光に役立てていくことが必要だと思いますか。

【答】各地域には、長門峡や萩往還、須佐湾の景観、笠山や高山などを含めたジオパークや果樹園・阿武川ダム湖・大板山といった遺跡など自然をテーマとした隠れた観光資源がたくさんあります。現在、むつみ地域と大阪の中学校との交流や資源を活用したウォーキングなど行っています。各地域でワンプロジェクトを立ち上げ、計画を立て資源の掘り起こしや再評価を行い、観光振興に努めていきます。



福栄地域の大板山遺跡

萩市役所の 窓口の改善を問う

【問】行政は、住民を対象としたサービス業であり、質の高いサービスを提供し、一人でも多くの住民に満足してもらうことは当たり前です。市民の方が証明書の発行や窓口事務等のさまざまな手続きに来庁されますが、全ての人がやさしく、わかりやすく、心地よい市民本位の窓口サービスの提供と利便性の高いサービスへの取り組みは。

【答】転入等の際は複数の担当課で手続きが必要となります。市役所本庁においては基本的には担当課は近接していますが、保健センターと教育委員会は本庁から離れていることから、妊婦健康診査受診票や乳児健康診査受診票の交付、転校手続き等にご不便をおかけしていました。三月より一層の行政サービス向上の観点から本庁での窓口一元化を行います。これにより、特別な事情がある場合を除き、通常の転校・転入の手続きは本庁で対応可能となります。



長岡肇太郎 (新志クラブ)

地球温暖化

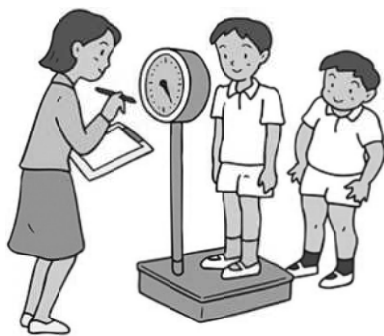
防止対策と

推進について

【問】 昨今、日本海秋沖において海水温の上昇と、磯焼けの現象が拡大しつつあります。このような状況が進行することに、大変不安を抱いています。「ストップ温暖化・二酸化炭素の排出削減」に向け、環境にやさしい、新エネルギー・太陽光発電等の普及に向け、市の庁舎・施設等や今後建設予定の施設に積極的に設置されるお考えはありますか。

【答】 現在、市の関係施設としては、指月園・見島環境管理センターおよび、し尿処理場・萩第二リサイクルセンター・明木市地区農業集落排水処理施設・虎ヶ崎公衆便所に太陽光発電システムを設置していますが、現在計画中の大島小中学校・新図書館については設置の考えはありません。国では現在新エネルギー

ギーの議論がされており、学校施設の太陽光発電のシステムの導入については、国の補助制度等の動向を見極め検討をしていきたいと考えています。



小規模校にも 養護教諭の配置を

【問】 萩市も広大な山間地と4つの有人離島を抱えています。少子・高齢化が進むへき地離島の教育現場では、児童・生徒数も減り複式学級が増えています。小規模校では、養護教諭の配置もなくなり、心身共に健康な子供の育成には、日頃からの保健指導等の必要性が強く求められています。

見解をお尋ねします。

【答】 学校保健の保健管理には、心身の管理、環境の管理、生活・行動の管理があります。養護教諭の職務は、児童生徒の健康を保持増進するための教育活動です。養護教諭の配置については、「公立義務教育諸学校の学級編成及び教職員定数の標準に関する法律」に規定され、3学級以上の学校に養護教諭が配置されています。養護教諭の未配置校への配置については、県に對してその都度粘り強く働きかけていきます。



木村靖枝 (新志クラブ)

乳幼児の髄膜炎予防の「ヒブワクチン」の定期接種を

【問】 乳幼児に重い髄膜炎を起す細菌、インフルエンザ菌b型ヒブワクチンが発売され接種が始まっています。ヒブが脳や脊髄を覆っている髄膜の中に入り髄膜炎を発症し、特に二才未

満が罹りやすいとされています。死亡や重い後遺症を残す髄膜炎もヒブワクチンで予防ができるといわれています。国や県に先駆け市での定期接種の実施を。

【答】 ヒブワクチンの接種により細菌性髄膜炎が予防できるところで、世界保健機構で推奨され120カ国で導入されています。日本では対策が遅れ平成二十年十二月にやっと任意接種が可能となったところです。乳幼児期に4回の接種でほぼ確実に免疫が確保できますが費用が高額となり、全国では一部助成している市・町もあります。市としても対応を考えていき、まずは、法的な位置づけを明確にして国の施策で実施できるように要望していきます。



総合事務所

合併後四年になる 今後の総合事務所の 組織のあり方は

【問】 合併後の懸案は、地域の一体感の醸成です。合併した周辺地域の住民には、行政と住民相互の連帯意識の弱体化、行政への距離感の不満があるように感じられます。今以上に人的交流をし、地域の声も大切に、先ず市民より先に職員が一体感を持つことが大切です。育まれてきた地域共同社会の再生のため総合事務所のあり方は。

【答】 これまでもかなりの人事交流を行ってきましたが、円滑な意思疎通が図られるよう、さらなる交流に努め、職員の一体感の醸成を図ります。今後の総合事務所のあり方については、職員数を削減していく中で、すでに実施している地域包括支援センターのように東西の拠点を設けるといった方法もあります。四年が経過した今、総合事務所方式の課題も分かってきたところであり、地域共通の住民福祉サービスがうけられることを前提に、早急に検討します。

産業廃棄物処分場建設問題調査特別委員会からの報告

視 察 1月26日・27日（青木議長・特別委員会柴田委員長以下全委員参加）
 視察地 筑紫野市議会および久留米市・高橋謙一弁護士（ゴミ弁連委員）
 目 的 【筑紫野市議会】筑紫野市の県営山神ダム上流に建設されている産廃処分場で発生した硫化水素ガスによる作業員の死亡事故・火災事故・高濃度ウランの発生・安定5品目以外の埋立て違反等における市・市議会および市民団体の抗議行動と関係行政機関への対応（申し入れ）について
 【高橋弁護士】産廃処分場に対する全国の判例・萩市における処分場を建設させない方策・同意書の信義違反・賛成者反対者の人権について

今回の視察で、建設の「許認可権」に対する県・国への要請行動と「処分場をつくらせない条例よりも処分場をつくるためのハードルを高くする条例」「法律を守らない処分場には反対」「自然を守るために環境を破壊する処分場には反対」の声を、市民および市民団体が継続して行うことと、その行動に対しての自治体・議会の積極的な支援の必要性についてご示唆いただきました。引き続き、「産廃建設反対」への活動をしていきます。



2月20日に「全員協議会」が開催されましたので内容をお知らせします

23件の行事報告（平成20年12月18日～平成21年2月18日の間）があった後、委員から3件について質疑が交わされました。

- ①12月定例会、議員提出議案第6号・萩市議会会議規則の一部を改正する規則（協議または調整を行うための場・全員協議会の目的等）の運営に関する事項
- ②議会運営委員会の委員選任に関する申し合わせ事項（各会派からの推薦委員をもって議長が選任する）を公平・公正な議会運営を図るために、国・県にならって政党所属議員から選任の付記に関する事項
- ③福祉医療費助成制度の現行継続を県知事に求める意見書の取り扱いに関する事項



議会用語 Q&A

Q “先議（せんぎ）”とは？

A 議会の定例会では、通常、議案を各常任委員会

（総務・教育民生・経済建設）に割り振り、各委員会での審議経過などの報告を得て議決しますが、この場合、定例会の最終日を持たないと議決を得られません。このため国および県の法改正により施行日が、議会の閉会中に施行されるもの、また、施行するための諸準備のために当該議会の最終日まで待たれない案件について、その他の議案と分け定例会の冒頭で常任委員会審議を経て議決してしまふことを「先議」といいます。三月定例会では二月十九日に総務委員会が開催され、地域活性化・生活対策臨時交付金事業（アスベスト含有分析調査事業外33件）・定額給付金給付事業・子育て応援特別手当支給事業・妊婦健康診査臨時特別交付金事業外、20億7725万1千円の補正予算が翌日二月二十日に全会一致で可決されました。



「生活対策予算」を計上 総務

総務常任委員会は、平成20年度一般会計三月補正予算および、議案第26号・萩市総合情報施設の設置及び管理に関する条例の一部を改正する条例、議案第37号情報基盤整備（萩南東部地区）工事請負契約の一部の変更ほか、10件を審査しました。

一般会計補正予算20億7,725万1千円追加

今回の補正は、国の補正予算（第2号）による地域活性化・生活対策臨時交付金を充当して21年度新規事業の一部を前倒し行うもの、20年度現計予算で措置されている事業に地域活性化・生活対策臨時交付金を財源充当するもの、同じく国の補正予算による定額給付金給付事業・子育て応援特別手当支給事業・妊婦健康診査臨時特交付金事業他の補正予算となっています。

委員からは、アスベスト含有分析調査の内容について質問があり、6種類のアスベストの調査を行うとのこと。定額給付金給付事業に対する事務執行体制については、定額給付金室を設置し、より迅速な申請・支給事務を行うとのこと。

大井不燃物理立処分場施設改修事業の延命化については、10年以上使用が可能であるとのこと。小学校お

よび中学校の放送機器整備事業については、放送機器の不具合による整備であることの説明があり、委員から学童保育における安全確保のための連絡放送機器整備の要望に対して、保健福祉部と連携協議するとのこと。

また、今回の補正予算は、その財源が地域経済の活性化・市民福祉の充実に資するものであること、また、実質14カ月予算としての性格も有することから成立後は、実効性ある速やかな事業実施に努められたいとの強い要望を付記しました。

萩市総合情報施設の設置及び管理に関する条例の一部改正及び、情報基盤整備（萩南東部地区）工事請負契約の変更

インターネット接続サービスの加入者負担（一世帯又は一事業所）25000円（情報施設のインターネットサービス接続加入者（一カ月につき）3990円）情報基盤整備（萩南東部地区）工事請負契約4億6494万円を7億6326万2850円に変更（工事請負額2億9832万2850円を追加）

平成22年4月から開始予定のインターネット接続サービスの業務追加に伴い当該条例の所要の改正を行う

また、これに先立ち施行中である、むつみ・旭地域及び、川上・福栄地域の情報基盤整備工事の請負金額を変更するもの。

○整備方式に係る変更（公設民営方式から公設公営方式に変更）1億5832万4979円

○公共ネットワークシステムに係る変更（集落排水マンホールポンプ監視システム及び農業情報提供システム）4478万4072円

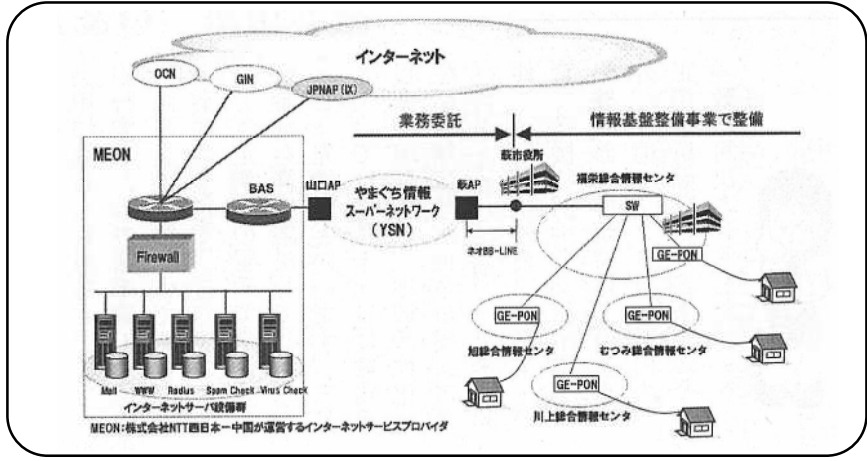
○電柱共架に係る変更（共架不可柱・一東化・旧伝送路の撤去）6328万5558円

○その他の変更（ダビング10への対応）3192万8241円

主な変更理由については、質問では、高速インターネット接続サービスの提供について、当初公設民営を予定していたものの、昨今の経済情勢の変化から民間電気通信事業者の誘致が不可能となり、公設公営を採用せざるを得なくなったこと。光ケーブルをはじめ関係機器の整備を全て萩市が行うこととなったとのこと。また、今回の整備に伴い、集落排水施設のマンホール監視システムや農業情報提供システム等の稼動にあたり、機器の整合性を図るため既存の施設の追加整備、ケーブル共架電柱の建柱、補強等によるものとのこと。

委員からの要望として、引き続き各地域間の情報格差の是正に努められたい旨を付記しました。

運用開始後の管理体制に



ここは常任委

経済建設 工事は地元業者へ

○工事発注に対し地元事業者への発注に配慮すべき要望に対しては、できるものは対応する旨の答弁でした。

また下水道事業など、全体を通じ工事完了後の管理体制について質疑が交され、原則として工事完了後2年間は業者、その後は萩市が補修等管理を行うとのこと。○水道料金についても人口減等による給水量の減少か

上下水道事業 工事後の管理について

経済建設常任委員会は、平成21年度萩市公共下水道事業特別会計予算ほか、11件を審査しました。

○工事発注に対し地元事業者への発注に配慮すべき要望に対しては、できるものは対応する旨の見直しを示された。○さらに下水道事業関連では更なる水質浄化の向上につとめるため、水洗化率向上に努力するとの考えを示された。○工事原材料等著しい価格高騰に伴い約款の規定により請負契約の変更が行われ

教育民生 医療制度の見直し

教育民生常任委員会は、平成21年度萩市住宅新築資金等貸付事業特別会計予算ほか、13件を審査しました。被保険者の負担増とならないよう

平成21年度萩市国民健康保険事業(事業勘定)特別会計予算は、歳入歳出それぞれ79億4360万円となつていきます。審査は、歳入面で4億7千万円強の基金の繰り入れをした理由について、また、医療費の伸びを抑制するための取り組みや、将来の保険料負担も踏まえた質疑が行われました。これに対して、基金繰り

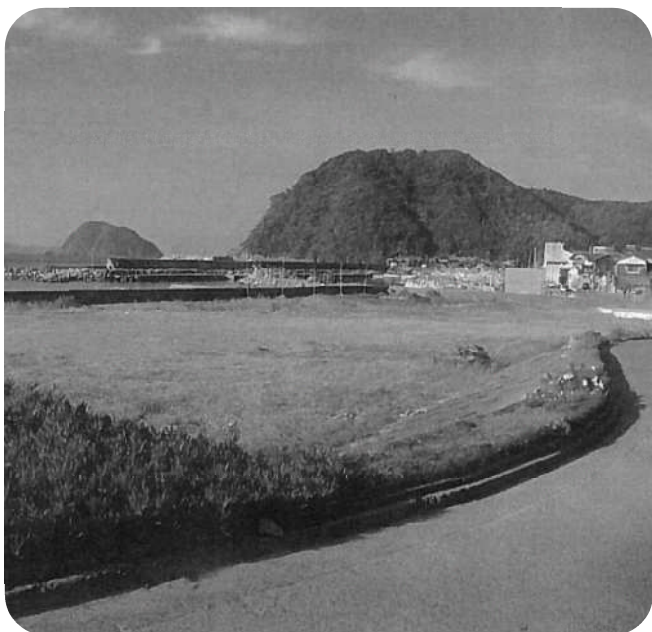
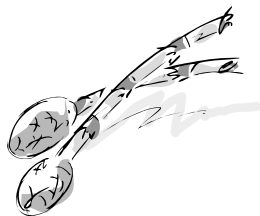
入れの理由としては、医療制度改革における平成20年度からの前期高齢者医療制度の導入等に伴い、医療費を推計するに当たって分析するデータが乏しいところであるが、過去3年間の医療費の伸び率等から、出来る限りの対応により推計を行い、医療費等を見込んだ上でのもので、必要となる保険料については基金を活用して、被保険者の負担増

とならないよう、据え置く方針としたことによるもの。また、今後の基金の見直しについては、医療費の推移や診療報酬の改定及び後期高齢者医療制度の見直しの行方など、現時点では不確実・不透明なことが多く、確たるものは示しがたいが、いずれにしても基金が不足してくるため、何らかの対策は必要となる。

医療費の軽減に向けた取り組みとしては、人間ドック等の健診事業や、特に昨年度から医療保険者に義務付けられた特定健診及び特

特定健診を受ける人が少ないと国保料が上がる恐れも

特定健診は、法律により健診受診率の目標値が設定されています。市町村の国保は、平成24年度に国保加入者の65%です。もし、その値を下回ると、ペナルティ(罰則)が科せられることとなります。国保を含む各保険者は、平成20年度



三見漁業集落排水終末処理場建設予定地

平成20年度3月補正予算の概要

■ 一般会計

1、補正予算額

(単位：千円)

補正前の予算額	補正予算額	補正後の予算額
30,383,057	2,007,251	32,460,308

2、歳出予算の主なもの

(単位：千円)

費目	事業名	補正額
【財産管理費】	◎アスベスト含有分析調査事業	1,783
【企画費】	◎振興基金積立事業	275,700
	◎世界遺産登録推進事業	925
【情報政策費】	◎共聴施設デジタル化対応事業 地上デジタル放送への完全移行に伴い、萩地域小原地区のテレビ共同受信施設のデジタル化対応工事を行うもの。	6,000
	◎基幹ネットワークシステム拡張事業 川上・むつみ・旭・福栄地域の基幹ネットワークシステムについて、通信障害の回避と運用コストの削減を図るため再構築を行うもの。	61,845
【定額給付金費】	◎総合行政システム構築事業	162,853
【戸籍住民基本台帳費】	◎定額給付金給付事業	941,204
【児童措置費】	◎戸籍電算システム構築事業 システムの更新を行うもの。	28,350
	◎子育て応援特別手当支給事業 20年度の緊急措置として、第二子以降の3～5才の児童について、一人当たり3万6千円を支給するもの。	25,932
【保健衛生総務費】	◎椎原霊園便所改築事業	20,000
【予防費】	◎妊婦健康診査臨時特例交付金事業 妊婦健康診査の拡充対策として、健診に必要な標準的健診回数である14回の費用を予算措置するもの。	1,493
【保健センター費】	◎田万川保健センター屋根補修事業	1,600
【塵芥処理費】	◎見島ストックヤード整備事業	9,500
	◎大井不燃物埋立処分場施設改修事業	13,000
	◎離島ゴミ処理用器具整備事業 大島・相島・見島において、海上運搬に必要な一般廃棄物専用コンテナ及び資源ごみ専用コンテナを整備するもの。	6,403
【漁港建設費】	◎大島漁港特定漁港漁場整備事業	14,200
【観光振興施設費】	◎観光施設改修事業 つわぶきの館空調設備、ゆとりパークたまがわ屋外ステージ、ハピネスふくえ転落防止柵の改修を行う。	5,419
【道路維持費】	◎道路維持補修事業 市内各地域の市道維持にかかる路肩改良・側溝改良・側溝がたつき防止工事を実施し、交通の安全を図るもの。	22,800
【道路新設改良費】	◎神畑線道路整備事業（見島地区）	30,000
	◎鈴毛台線道路整備事業（むつみ地域千石台）	5,000
【橋りょう維持費】	◎老朽橋長寿延命化修繕計画策定事業	41,000
【都市計画総務費】	◎都市計画図作成事業	14,435
【公園費】	◎東萩駅前広場維持補修事業 駅前広場に通じる地下道の屋根を改修するもの。	36,000
	◎陶芸の村公園地区外水路改修事業	4,500
【住宅管理費】	◎市営住宅火災警報器整備事業	14,343

費 目	事 業 名	補正額
【常備消防費】	◎新型インフルエンザ対策事業 新型インフルエンザの発生の際に、救急業務を担う消防職員が、感染患者からの感染を防ぐため、感染防止資機材を整備するもの。	1,600
【消防施設費】	◎常備消防防火衣整備事業 ◎非常備消防施設整備事業 離島・むつみ・旭地域等の消防団資器材等の充実及び消防施設の整備を行うもの。	5,925 23,689
【災害対策費】	◎はしご付消防自動車購入事業 現有はしご車は25年が経過し、安全性が危惧され、また、多様化する災害に対処するために更新を行うもの。	180,265
【小学校管理費】	◎洪水ハザードマップ作成事業 明木川1地区・田万川3地区・蔵目喜川2地区のハザードマップを作成・配布するもの。	1,100
【小学校 保健体育費】	◎小学校放送機器整備事業 ◎小学校職員室空調設備整備事業 ◎小学校自動体外式除細動器整備事業 16校に設置する（小中併設校及び隣接校は中学校に設置）。	2,700 19,933 3,750
【中学校 管理費】	◎中学校放送機器整備事業 ◎中学校職員室空調設備整備事業	900 20,665
【中学校 保健体育費】	◎中学校自動体外式除細動器整備事業 15校に設置する。	3,516
【文化財保護費】	◎札幌跡整備事業	3,698
【博物館費】	◎萩博物館駐車場料金所整備事業 21年4月からの萩博物館駐車場の有料化に伴い、駐車料金の徴収業務に必要な料金所の整備を行うもの。	1,614
【歴史民俗資料館費】	◎益田館消防設備整備事業	2,500
【体育施設費】	◎萩市民体育館改修事業 建築後30年が経過し、雨漏りがするなど早急な対策が必要なため、屋根改修工事・玄関改修・アリーナ床改修工事を行う。	30,000

■ 特別会計

1、補正予算額

(単位：千円)

特別会計名	補正前の予算額	補正予算額	補正後の予算額
国民健康保険事業（事業勘定） 医療制度改革等に伴う電算システムの改修、保険給付費の過不足による調整、後期高齢者支援金、介護給付費納付金、共同事業拠出金の予算不足によるものや19年度の療養給付費負担金等の確定に伴う返還金。	7,667,801	74,369	7,742,170
後期高齢者医療事業 後期高齢者医療制度の改正に伴う電算システムの改修によるものや、国において低所得者に対する保険料の軽減の拡大に伴う保険料基盤安定負担金の追加負担によるもの。	870,102	9,611	879,713
介護保険事業（保険事業勘定） 介護報酬・介護保険料の改定に伴う介護保険システムの改修、並びに21年度の介護報酬改定において、介護従事者の処遇改善を図ることとしつつ、この改定に伴う介護保険料の急激な上昇を抑制するため、国の補正予算による緊急特別対策が実施されることによるもの。	5,642,166	43,127	5,685,293

平成20年度中に 完成したおもな事業



旧山村家住宅

浜崎地区で平成18年度から整備を進めてきた旧山村家住宅の保存修理工事が3月末に完了し、4月3日から一般公開しています。

すでに公開されている「旧山中家住宅」と共に「浜崎町並み交流館」として、観光客と地元住民との交流を図っていきます。

市民活動センター

市民活動センターは、平成19年に市に寄贈された建物（旧丸正バザール）を活用したもので、地域で幅広く活動しているNPOやボランティア団体をはじめとした、市民の自主的で営利を目的としない公益的な市民活動を、支援するための拠点施設です。



中央公園

昭和31年に完成した旧市民球場が老朽化したため、平成10年から萩ウェルネスパーク（椿）に萩スタジアムなど新たな運動機能が移転し、大芝生広場・集いの広場・健康園路・駐車場など市民の皆さんや観光客のための憩いの場としてリフレッシュしました。



●●● 可決された議員提出議案 ●●●

山口県福祉医療費助成制度3事業の維持を求める意見書

山口県では、福祉医療費助成3事業である「重度心身障害者医療費助成制度」「乳幼児医療費助成制度」及び「母子家庭医療費助成制度」について、平成21年度当初予算案が発表され見直し案が示されたところである。

現行の福祉医療費助成制度は、少子・高齢化のなかで「住み良さ日本一元気県加速プラン」を掲げている県であるからこそ出来ることであり、全国に優れた制度として高く評価されている。

今回の見直し案では、父子家庭福祉対策として新たに父子家庭への医療費助成が追加され拡充が図られたことについては評価されるところであるが、一方で、一部負担金を導入することとされている。

しかし、一部負担金の導入となれば、家計への圧迫、受診の抑制につながり、病気の重症化を招くことにもつながりかねない。

萩市での福祉医療費助成制度の対象者は、平成21年2月1日現在重度心身障害者1,978人、乳幼児1,866人、母子家庭826人であり、現下の経済状況を考えると、安心・安全な市民生活を送るうえでの経済的負担はより大きいものとなる。

よって、住民の健康と福祉の増進を図るため、県において、福祉医療費助成3事業の現行制度を維持されるよう強く要望する。

以上、地方自治法第99条の規定により意見書を提出する。

平成21年3月9日

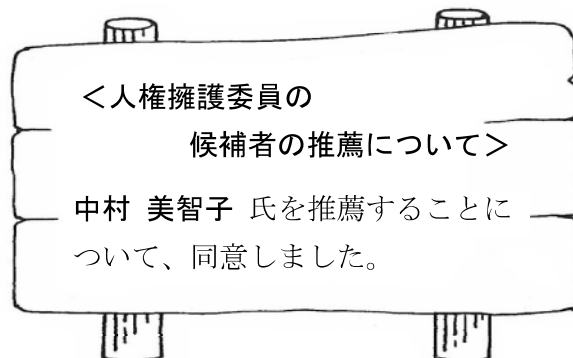
山口県知事 宛

萩市議会

指定管理者の指定

施設の名称	指定管理者
萩やすらぎ苑斎場	萩阿武葬祭協同組合
田万川火葬場	萩阿武葬祭協同組合
須佐火葬場	萩阿武葬祭協同組合
三見床並地区飲料水供給施設	三見床並水道管理組合
三見手水川地区飲料水供給施設	三見手水川水道管理組合
大井羽賀地区飲料水供給施設	大井羽賀水道管理組合
白上団地飲料水供給施設	白上団地水道管理組合
佐古団地飲料水供給施設	佐古団地水道管理組合
萩市福栄新規就農者技術習得施設	(社)ふくえ農業公社
萩市川上地域食材供給施設	(有)アクアグリーン川上
萩市須佐農林産物加工特産品センター	弥富農産加工グループ
萩市川上農林産物直売施設	萩市川上農林産物直売施設出荷協議会
萩市福栄農林産物直売施設・地域食材供給施設	(社)ふくえ農業公社
萩市川上林業機械施設	阿武萩森林組合
萩市駐車場	萩公共サービス(株)

施設の名称	指定管理者
萩市自然と観光の広場	(社)萩市観光協会
萩市川上池ヶ原交流促進施設	(有)アクアグリーン川上
萩市須佐緑地等管理中央センター	萩阿武商工会
萩阿武川温泉ふれあい会館	(有)アクアグリーン川上
萩アクティビティパーク	(株)旭開発
萩市道の駅「あさひ」	(株)旭開発
萩市須佐海苔石休憩所	須佐観光協会





田万川
地域

たのしい ひなまつり



川上
地域

カヌー審査員講習会



萩
地域

消防出初式



須佐
地域

須佐保育園「豆まき」



むつみ
地域

むつみ地域住民福祉講座



旭
地域

炭焼き体験



福栄
地域

スキー教室

家 族

つれづれなるままに



「おばあちゃんお風呂空いたよ。少しぬるいよ」と一番上の孫が声を掛けた。「ええよー。後はおばあちゃんだけじゃから熱いお湯を足して入るから」と返事をし、暫くして湯船に浸った。すると足元から段々と熱く成って来た。「〇〇君お風呂を炊いてくれているの」と外に声を掛けると「おばあちゃんが寒いから」「ありがとう。風呂から上って外に出ると風邪を引くよ」頼んだわけでもないのと思いつつ、私の頭の中を色々な思いが去来した。上から二男二女の四人の孫に恵まれ、共働きの長男夫婦に代わって、家事育児を一手に引き受け、後に負んぶ、前に抱っここの目の廻る様なまさに孤軍奮闘の毎日だった。孫三人が大病で次々と入院。特に一番下の孫は、主治医の先生から「最悪の場合身体の麻痺、難聴等の後遺症が残るかも知れません」と言われ、家族一同返す言葉も無かった。それでもお蔭様で元気で退院

出来、今では我が家一番のヤンチャ娘に成長した。色々な事があり、いつも順風満帆とはいかず、悲喜交々の日々の積み重ねであった。が、どんな困難に出合っても、家族が助け合い支え合って、お互いに感謝の気持ち忘れずに乗り越えて今日迄来たような気がする。そんな日常の生活の中で孫達も、何かを感じ取ってくれているのかなと思いつつ、これからは家族の温もりを忘れずに成長してくれたらと！身体も目頭も熱く成った冬の夜の出来事だった。

(T・O)

●表紙の説明

萩藩二代藩主綱広のとき、安芸の厳島神社を勧請して、萩城の北東、海上一里の処にある越ヶ浜の池畔に一社を建立しました。そして同社では毎年旧暦六月十七日の夜、本社(厳島神社)と同じように管絃祭が執行され、舞が奉納されました。これが「昇殿巫女の舞」で現在も春・夏の祭礼に披露します。

編集後記

高い視聴率だったと報じられた野球の第二回ワールド・ベースボール・クラシック(WBC)の決勝戦。日本は延長戦の末、5-3で五回対戦した韓国を破り、06年の第一回大会に続く二連覇を達成しました。その瞬間、百年に一度の経済不況といわれ、重苦しい日々の日本列島が、パツと明るく元気になったような気がしたのは私一人ではなかったと思います。侍ジャパン、勇気と感動を有難う。

議会だより編集委員会

- 委員長 木村 靖枝
- 副委員長 平田 啓一
- 委員 江原 任子
- 大村 越夫
- 岡 通夫
- 尾木 武夫
- 斉藤 眞治
- 長岡肇太郎
- 宮内 欣二
- 諸岡 皓二