

# 記者発表（配付）資料

令和5年3月27日

所属部課	部長	所長	担当	連絡先
萩市福祉部 萩市地域包括支援センター	岩武 明司	山尾 幸子	山尾 幸子	0838-25-3521

件名
萩市在宅介護支援センターあさひの事務所移転と電話番号等の変更について

「萩市在宅介護支援センターあさひ」は、旭地域の高齢者に係る高齢福祉サービスの取次窓口であり、ご自宅を訪問して、生活の様子を確認しながら相談支援を行う機関ですが、以下のとおり事務所が移転し、電話番号等が変更となります。

## 1. 事務所の所在地について

現在の住所
萩市大字明木2937番地1 (明木診療所内)



移転後の住所
萩市大字佐々並2493番地4 (佐々並診療所内)



## 2. 電話番号等について

電話番号 (旧) 0838-55-5002 ⇒ (新) 0838-56-5002

F A X (旧) 0838-55-5012 ⇒ (新) 0838-56-5012

## 3. 移転・変更の日

令和5年4月1日

## 4. その他

- ・当該センターは引き続き旭地域全域を担当し、業務内容、相談員の配置について変更はありません。
- ・明木地区にある旭マルチメディアセンター（明木2959番地1）も相談場所としてご利用いただけます。



## 記者配布資料

令和5年3月27日

所 属	部 長	課 長	担 当	連 絡 先
萩市商工観光部観光課	小川 政則	服部 哲也	白井 暢	0838-25-3139
所 属	会 長	専務理事	担 当	連 絡 先
一般社団法人萩市観光協会	阿川 仁海	藤田 将一	世良真智志	0838-25-1750

件 名	<b>萩観光案内所オープニングセレモニーの開催について</b>
-----	---------------------------------

令和3・4年度に整備を行ってきました萩観光案内所が完成したため、オープニングセレモニーを下記のとおり開催します。

### セレモニー

- 開催日時 令和5年4月1日（土）午前10時～
- 場 所 萩・明倫学舎敷地内バス停付近（萩市大字江向602番地）
- 内 容 午前10時 挨拶 萩市長 田中文夫  
テープカット  
案内所内見学

### 施設概要

- 整備事業費 4,722万円
- 構 造 木造平屋建
- 延床面積 103.19㎡
- 整備内容 建物本体、観光案内業務カウンター、バス待合所、多目的トイレ、駐輪場 他
- 整備経緯 萩・明倫学舎に観光関連団体を集約することで情報共有等を強化し、観光の起点として、観光情報の発信や市内周遊の促進を図るため。
- 運営内容 午前9時～午後5時（年中無休）  
観光案内業務 他

# 記者発表（配付）資料

令和5年3月28日

所属部課	所長	総括	主査	担当	連絡先
萩市田万川総合事務所 産業振興部門	俣賀 保宏	須子 泰敬	安達 充紘	安達 充紘	08387-2-0300

件名	道の駅ゆとりパークたまがわレストランスペース出店者の募集について
----	----------------------------------

道の駅ゆとりパークたまがわで、地元の食材を使用し、田万川の食の魅力を発信、新たな人の流れや賑わいを創出していただける出店者を募集します。

- 場所 道の駅ゆとりパークたまがわ内（萩市大字下田万2849番地1）
- 面積 客席110㎡、厨房40㎡（150㎡）
- 出店条件
  - 営業開始日 令和5年11月（予定）
  - 営業日時 原則として、道の駅ゆとりパークたまがわが開館している日とし、営業時間は午前11時から午後7時まで  
※営業日・営業時間の変更は可能です。
- 応募資格 食品衛生法に基づく飲食店営業許可を取得できる法人又は個人
- 応募期間 令和5年4月3日（月）～ 5月1日（月）
- 応募方法 道の駅ゆとりパークたまがわに備え付けの出店申込書等を郵送または持参
- 書類提出先 〒759-3112  
萩市大字下田万2849番地1  
道の駅ゆとりパークたまがわ内 株式会社たまがわ
- 出店者の決定 ヒアリング審査により5月下旬を目途に決定
- その他 出店条件の詳細等は募集要領をご覧ください。
- 問い合わせ先 道の駅ゆとりパークたまがわ内 株式会社たまがわ（担当：原）  
TEL08387-2-1150  
FAX08387-2-1011  
メール eki-kami@festa.ocn.ne.jp

## 道の駅ゆとりパークたまがわレストランスペース出店者募集要領

道の駅ゆとりパークたまがわは、山口県の北端、萩市の東部に位置し、東の玄関口として県内外よりたくさんの方にご利用いただいています。この道の駅で地元の食材を使用し、田万川の食の魅力を発信、新たな人の流れや賑わいを創出していただける出店者を募集します。

### 1. 公募案件

- (1) 場所 萩市大字下田万2849番地1
- (2) 面積 150.0㎡(客席110㎡、厨房40㎡)
- (3) 平面図別添図面のとおり

### 2. 出店条件

#### (1) 営業開始日

令和5年11月(予定)

#### (2) 営業日時

営業日は、原則として、道の駅ゆとりパークたまがわが開館している日とし、営業時間は、午前11時から午後7時までとします。

なお、営業日及び営業時間の変更については、事前に株式会社たまがわと協議して決定するものとします。

#### (3) 費用負担

①使用料：月額60,000円

②敷金：使用料月額3か月分

③施設に備え付けの機器備品等(別表1)以外の物品購入費、廃棄物処理費、事業に要した相応の光熱水費、通信費については出店者の負担とします。また、出店者の都合及び瑕疵により施設修繕及び備品設置等が必要な場合は、出店者の負担とし、株式会社たまがわとの事前協議を踏まえ承諾を得てから行うようにしてください。

#### (4) メニュー等

施設で提供するメニューは、萩市産農水産物等を中心とした生鮮食材及び加工品等を使用した料理を基本に考案するとともに、和・洋・中・伊・仏などのジャンルの別を問わないものとし、出店者の立案を重視します。提供価格については、適正価格で提供するように努めてください。また、これまで道の駅ゆとりパークたまがわで販売してきたソフトクリーム(りんご・もも)の販売に努めることとします。レシピは提供しますが、アレンジや新しくメニューを開発されても結構です。材料のりんご・ももについ

ては、原則、地元産とします。

(5) 施設関連備品等

施設の運営に必要な什器等の設置及び持ち込みについては、出店者の負担と責任において行ってください。ただし、施設に備え付けの機器備品等（別表1）については、無償貸与とします。

(6) その他費用

清掃、防虫防鼠、消毒等の衛生管理、ごみ処理に係る経費等、使用物件の維持管理に通常必要とされる経費及び施設の運営に係るすべての費用は出店者の負担とします。

(7) 営業許可等

施設における営業許可の申請、その他法令に定める諸官庁への申請・届出等については、全て出店者の負担と責任において対処してください。

(8) 衛生管理等

出店者は、施設における衛生管理に十分注意を払うとともに、これらにおいて発生した食品衛生法上の問題については、全て出店者の負担と責任において対処してください。

(9) 法令等の遵守

施設の設置・運営に当たっては、食品衛生法、使用許可条件、関係法令及び市の関係規定等に定める事項を遵守してください。

(10) 使用許可期間

① 使用を許可する最初の期間は、令和6年3月31日までとします。なお、営業開始日前に行う施設の開設に伴う工事、設備の設置、開店準備等に要する期間及び施設の閉鎖に伴う設備の撤去等に要する期間は、使用許可期間に含むものとします。

② 使用許可期間は、1年度を単位として毎年更新できるものとし、最初の使用許可期間を含め原則として3か年度（令和7年度）までとします。ただし、4年度目（令和8年度）以降も営業を希望する場合は、施設の利用状況、経営状況等を勘案の上、株式会社たまがわがその延長を決定するものとします。

③ 使用許可の更新をしようとするときは、使用を許可された期間満了の日の2か月前までに書面をもって申請するものとします。

④ 使用の継続を希望しない場合は、使用許可期間が満了する日の6か月前までに書面により意思表示するものとします。

(11) 使用にあたっての注意義務等

① 施設・設備の管理

(ア) 出店者は、使用許可物件を善良な管理者の注意をもって維持管理しなければなりません。

- (イ) (ア)の規定による維持管理のため通常必要とする修繕費その他の経費は、出店者の負担とします。
- (ウ) 出店者は、使用許可期間中、使用許可物件を指定する用途以外に供することはできません。
- (エ) 出店者は、使用許可に基づく権利の全部又は一部を他の者に譲渡し、転貸し、担保に供し、又は営業を委託し、若しくは名義貸し等を行うことはできません。
- (オ) 出店者は、使用許可物件について、修繕、模様替えその他の行為をしようとするとき又は使用計画書を変更しようとするときは、事前に書面により株式会社たまがわの承認を受けなければいけません。

#### ②廃棄物の処理等

施設で発生する全ての廃棄物の処理は、出店者の負担により処分するものとします。

#### ③施設内の清掃

出店者は、使用の許可を受けた部分の清掃を自ら行ってください。

#### ④閉店後の防犯対策

出店者は、使用の許可を受けた部分の閉店後の防犯対策を自らの負担と責任で講じてください。また、売上金等の管理については、株式会社たまがわでは一切責任を負いません。

#### ⑤使用許可の取消し又は変更

株式会社たまがわは次のいずれかに該当するときは、使用許可の全部もしくは一部を取り消し、又は変更することができます。この場合において、出店者に損害又は損失が生じても、株式会社たまがわは、その責めを負わないものとします。

(ア) 萩市及び株式会社たまがわが使用許可物件を必要とするとき。

(イ) 出店者に使用料の未納等があるとき。

(ウ) 応募企画の詐称その他不正な手段により使用許可を受けたとき。

(エ) 食品衛生法第55条に規定する許可の取消し又は営業の禁止もしくは停止を受けたとき。

#### ⑥原状回復

(ア) 出店者は、使用許可条件に違反した場合や市が公用又は公共用に供するため使用許可物件を必要とする場合において、使用許可が取り消されたときは、自己の費用で使用許可物件を原状に回復し、株式会社たまがわが指定する期日までに返還してください。なお、原状回復に際し、出店者は一切の補償を市に請求することはできません。

(イ) 出店者が原状回復の義務を履行しないときは、株式会社たまがわは

出店者の負担においてこれを行うことができます。

#### ⑦損害賠償

- (ア) 出店者は、その責めに帰すべき理由によって、使用許可物件の全部又は一部を滅失し、又は損傷したときは、当該滅失又は損傷による損害額に相当する金額を損害賠償として支払わなければなりません。ただし、使用許可物件を自己の費用で原状に回復した場合は、この限りではありません。
- (イ) (ア)に掲げる場合のほか、出店者は、株式会社たまがわが定める条件を履行しないため損害を与えたときは、その損害額に相当する金額を損害賠償額として支払わなければなりません。
- (ウ) 出店者は、施設の使用にあたり、株式会社たまがわ又は第三者に損害を与えたときは、全て自己の責任でその損害を賠償しなければなりません。

#### ⑧許可取消しに伴う損失の取扱い

- (ア) 使用許可を取り消した場合において、その取消しにより出店者に損害が生じた場合でも、市はその損失を補償しません。
- (イ) 使用許可が取り消された場合において、出店者が使用許可物件を改良し、有益費その他の費用が現存している場合であっても、その費用等の償還は行いません。

#### ⑨その他

- (ア) 店舗内は全て禁煙とし、店舗内に灰皿を設置することはできません。
- (イ) 株式会社たまがわは、使用許可物件について随時に実地調査し、又は必要な報告を求め、その維持及び使用に関し、指示することがあります。
- (ウ) 店名表示看板スタンド及びメニースタンドの設置、食器及び制服等への店名表示、チラシの配布等は、施設の業務を妨げない限り可能とします。
- (エ) メニュー及びその料金については、株式会社たまがわとの申し合わせ事項として遵守してください。
- (オ) 道の駅内におけるレストランスペース設置の趣旨を理解し、道の駅「ゆとりパークたまがわ」との連携をとりながら積極的に協力、援助してください。
- (カ) 常に経営努力し、自立した経営を行ってください。
- (キ) 道の駅の理念を理解して社員及び従業員の規律・マナーを徹底し、利用者に喜ばれる施設としてサービス向上に努めてください。
- (ク) 道の駅の実施する設備関係の保守作業などに協力してください。

### 3. 応募資格要件

次の要件をすべて満たす法人又は個人に限り応募することができます。

- ①食品衛生法（昭和22年法律第233号）に基づく飲食店営業許可を取得できること。  
※出店決定業者は保健所に道の駅ゆとりパークたまがわレストランスペースでの飲食店許可を申請のうえ、許可を受けること。
- ②公共施設内で経営を行うにふさわしい、信用、技術、能力等を有すると認められる法人又は個人であること。
- ③過去3年間に、食品衛生法に違反したとして行政処分を受けていないこと。
- ④国税及び地方税のいずれも滞納がないこと。
- ⑤萩市暴力団排除条例（平成23年萩市条例第21号）第2条に規定する暴力団若しくは暴力団員又はこれらと密接な関係を有する者でないこと。
- ⑥公共の安全及び福祉を脅かすおそれのある団体に属する者でないこと。
- ⑦本要領を誠実に履行できること。

### 4. 応募の手続き

応募に当たっては、次の申込書類を提出してください。

なお、株式会社たまがわが必要と認めた場合は、追加資料の提出を求めることがあります

(1) 応募受付期間 令和5年4月3日（月）～5月1日（月）必着

※営業日の午前8時30分から午後6時00分まで

(2) 提出書類（書類の提出は各1部で、提出された書類は返却しません。）

①出店申込書（様式1）

②企画提案書（様式2）

③誓約書兼承諾書（様式3）

④食品衛生法に基づく行政処分の有無に関する証明書（営業所の所在地を所管する山口県環境保健所が発行、直近過去3年間分）

⑤商業登記簿謄本（原本）※法人の場合

⑥財務諸表等経営状態が分かる資料（直近過去3年間の貸借対照表、損益計算書等）※法人の場合

⑦納税状況証明書（滞納のない証明）

(3) 提出先 萩市大字下田万2849番地1

株式会社たまがわ



## 5. 出店者の決定

- (1) 応募手続き（令和5年4月3日～5月1日）
- (2) ヒアリング→審査会（令和5年5月中旬）
- (3) 出店者決定（令和5年5月下旬）

### ※審査方法

株式会社たまがわ取締役及び市関係部署職員から構成する審査会において、提出書類及びヒアリング結果等を審査し、出店者を決定します。

審査結果については、文書にて通知します。

なお、審査内容、結果等への質問については一切受け付けないものとします。

## 6. 参考

道の駅年間利用者数（人）

令和元年度	令和2年度	令和3年度
180,569	177,341	186,500

## 7. 担当（募集要領の配付・問合せ・提出書類の受付等）

〒758-8555

萩市大字下田万2849番地1

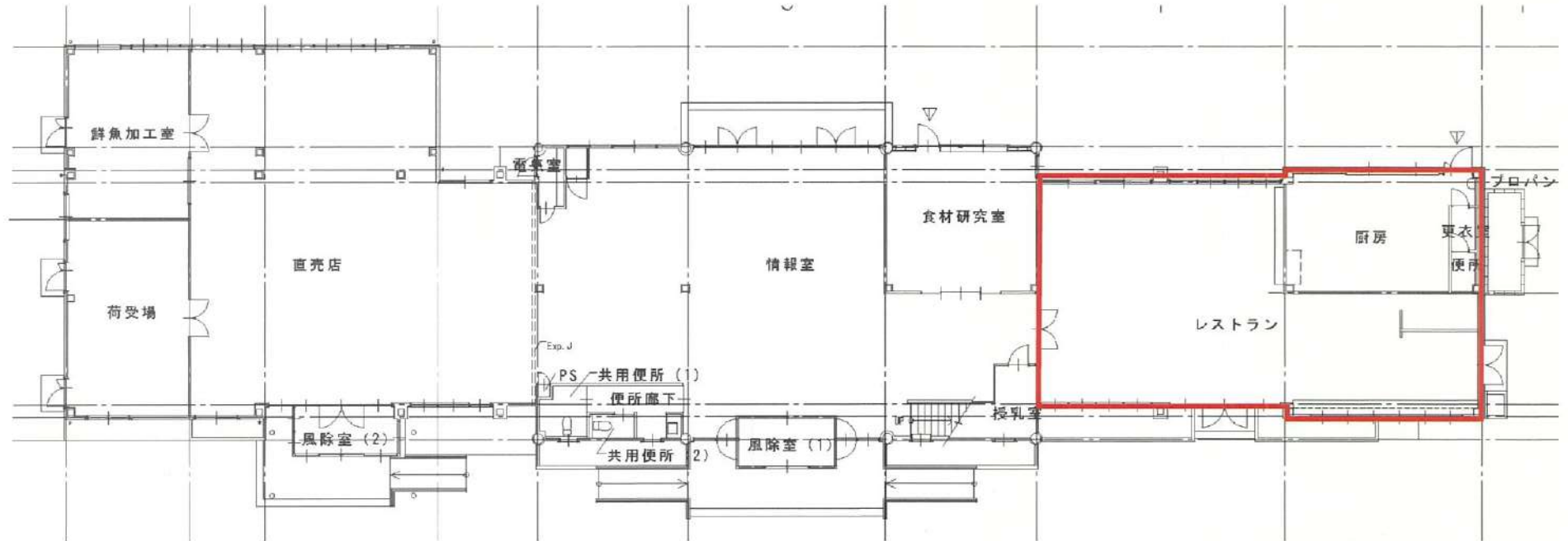
道の駅「ゆとりパークたまがわ」内 株式会社たまがわ 原

TEL（08387）2-1150

FAX（08387）2-1011

メール eki-kami@festa.ocn.ne.jp

# レストランスペース平面図



## 記者発表（配布）資料

令和5年3月28日

所属部課	所 長	総 括	担 当	連 絡 先
萩市むつみ総合事務所 産業振興部門	細井 充	豊田 謙次郎	吉松 克巳	08388-6-0211 内(133)

件 名	～600万本 春を彩る黄色の花々～ むつみ菜の花まつりの開催について
-----	---------------------------------------

萩市むつみ地域では、春の風物詩“菜の花”を伏馬山(ふすまやま)山麓に植栽し、「むつみフラワーロード」を演出しています。

この菜の花の見ごろにあわせて、今年で6回目となる「むつみ菜の花まつり」を開催します。今年、面積4.0ヘクタールのほ場に600万本の菜の花が咲きそろう予定です。

1. 日 時 令和5年4月16日（日） 午前10時～午後2時
2. 場 所 萩・むつみの恵 前（むつみフラワーロードそば）
3. 内 容 <主な出店内容>  
地元新鮮野菜、軽食各種、キッチンカーなど。  
<体験コーナー>  
菜の花スケッチ、菜の花迷路【参加無料】
4. 主 催 むつみひまわり咲かせ隊 会長 木橋 正三  
共 催 萩市

参加・協力 むつみキッチンばあ～ば、むつみ元気支援隊、農事組合法人 巖島の恵、高俣婦人会、味酔、あんな堂、有限会社小野養豚、萩青年会議所 ほか



# むつみ

# 菜の花のまつい

NANO HANA

FESTIVAL

4月16日  
(日曜日)  
10:00~14:00



菜の花の花言葉  
快活、明るさ、小さな幸せ

## 600万本の菜の花！

ゆっくり訪れる むつみの春は、  
「小さな幸せ」でいっぱい！

大切な人とぜひ見に来てね☆

至：須佐、阿武町、津和野町

萩・むつみの恵

むつみ  
ひまわりロード

▲伏馬山

むつみ中学校

文

至：福栄(紫福)

315

13

むつみ総合事務所

至：福栄、  
萩市街地

11

萩市  
むつみ地域

山口市阿東

- 日時：2023年4月16日(日) 10:00~14:00
- 場所：むつみ物産販売交流施設  
(萩・むつみの恵 前)
- 出店：・助六寿司、やきそば、からあげ、  
(予定) ソーセージ、パン、新鮮野菜など  
・キッチンカー
- イベント：菜の花スケッチ など
- 問合せ先：むつみ総合事務所 産業振興部門  
(08388-6-0211)

■ 主催：むつみひまわり咲かせ隊 ■

# 記者発表（配付）資料

令和5年3月29日

所属部課	部長	課長	課長補佐	担当	連絡先
萩市農林水産部 農政課	大塚 喜彦	市瀬 公俊	平田 敏郎	阿武 浩二	0838-25-4192

件名	萩市内での野生イノシシの豚熱感染確認について
----	------------------------

令和5年3月23日にむつみ地域で発見された死亡したイノシシについて、山口県が検査した結果、3月27日に豚熱の感染が確認されましたのでお知らせします。  
(山口県内では63例目)

## 対応

防災メールにより、死亡イノシシも含めたイノシシとの接触及び、養豚農場（市内1箇所）への不用な来場は控える旨の協力依頼を行う

※ 豚熱とは、豚熱ウイルスにより起こる豚、いのししの熱性伝染病で、強い伝染力と高い致死率が特徴です。感染豚は唾液、涙、糞尿中にウイルスを排泄し、感染豚や汚染物品等との接触等により感染が拡大します。

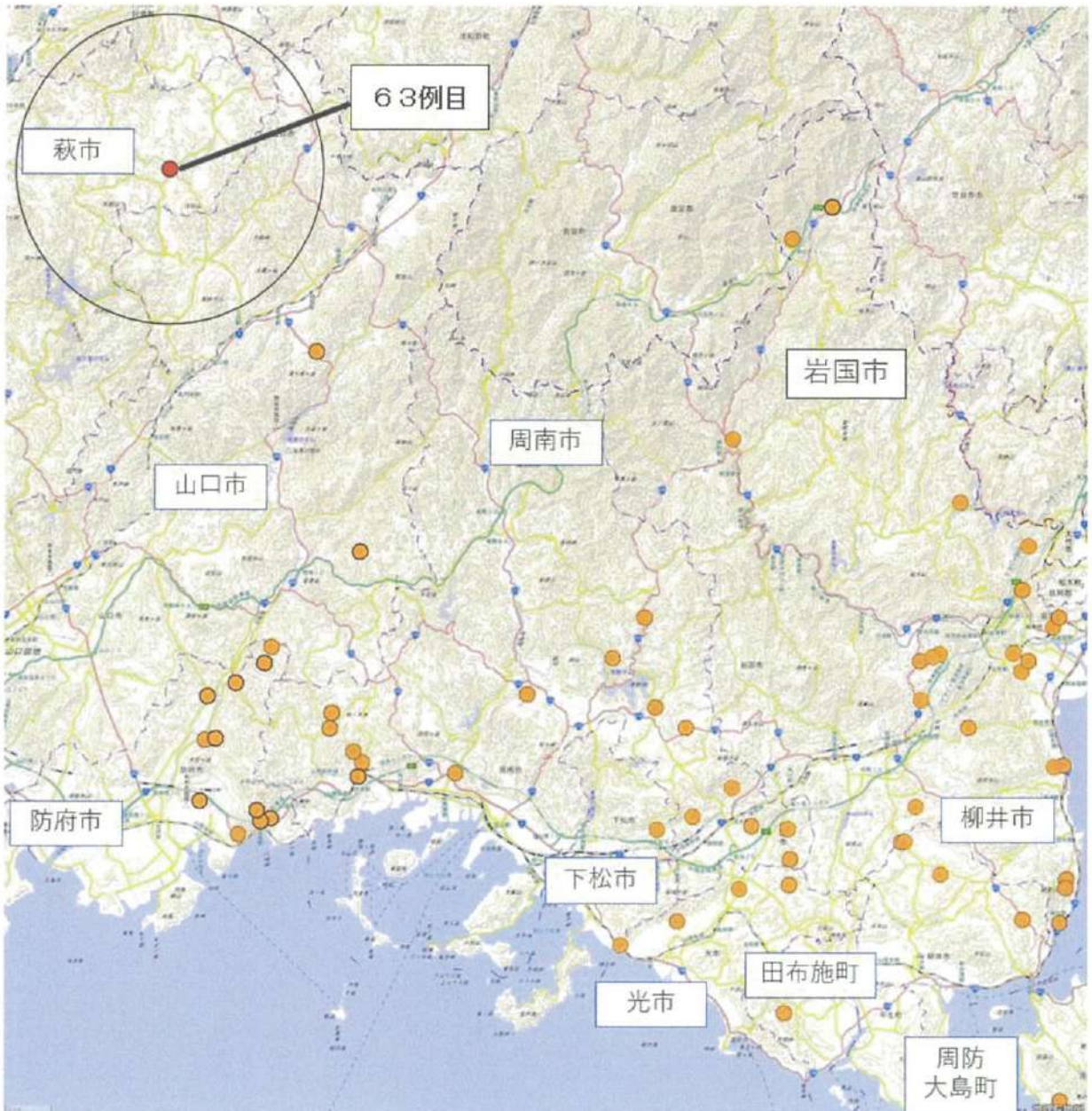
なお、豚熱は、豚やいのししの病気であって、人に感染することはありません。

## （参考）山口県の対応

- （1）飼養衛生管理基準の徹底  
畜舎等の消毒や野生動物侵入防止対策の実施など、再度徹底を促す。
- （2）豚熱監視体制の強化  
捕獲した野生イノシシの確認検査の実施
- （3）森林作業や登山者等への注意喚起  
靴底等に付着したイノシシの糞等を介した豚熱ウイルスの拡散を防止するため、ポスターやチラシによる注意喚起
- （4）飼養豚等への豚熱ワクチンの接種
- （5）野生イノシシへの経口ワクチン散布



○発見場所（円は半径 10km）



国土地理院の地理院地図をもとに山口県が作成

# 記者発表（配付）資料

令和5年3月31日

所属部課	局長	課長・館長	担当	連絡先
萩市教育委員会 教育政策課	井本 義則	河村美保子	青木 章	0838-25-3141（直通）
萩図書館		江山規子	森岡 きよみ	0838-25-3828（直通）

件名	「萩市ひとつづくり推進計画」の改訂について
----	-----------------------

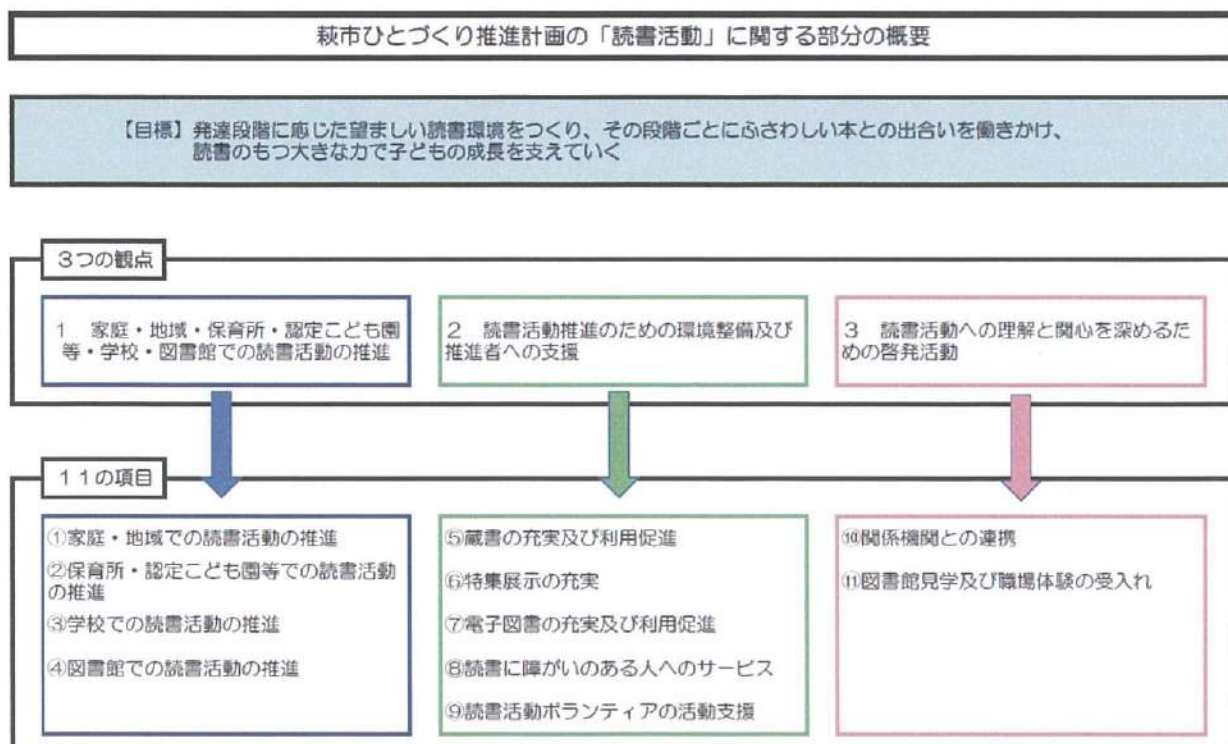
市では、平成25年から、2回、子ども読書活動推進計画を策定し、読書の持つ大きな力で子どもの成長を支えていくことを目的として、読書活動の推進に取り組んできました。

現行の計画は、平成30年3月に策定されたもので、計画期間が令和4年度で満了します。

この計画期間満了に伴い、新たな計画を「萩市ひとつづくり推進計画」に編入し、学校教育、社会教育、スポーツの分野と一体的となった計画に改訂いたしましたのでお知らせします。

## 1 改訂の概要（読書活動の分野の追加）について

「発達段階に応じた望ましい読書環境をつくり、その段階ごとにふさわしい本との出会いを働きかけ、読書のもつ大きな力で子どもの成長を支えていく」ことを目標とし、3つの観点により、11の項目の取組を進めます。



R4. 7. 26	図書館協議会で素案の協議
R4. 9. 7	議会全員協議会で概要説明
R4. 10. 18	総合教育会議で改定案の協議
R4. 11. 25	ひとづくり構想推進委員会で改定案の協議
R4. 12～R5. 1	パブリックコメントの実施
R5. 2. 1	図書館協議会で最終案の協議
R5. 2. 10	ひとづくり構想推進委員会で最終案の協議
R5. 2. 17	教育委員会会議で最終案の協議

掲載ホームページ

<http://www.city.hagi.lg.jp/soshiki/86/h53142.html>





## 萩市ひとづくり推進計画の「読書活動」に関する部分の概要

【目標】 発達段階に応じた望ましい読書環境をつくり、その段階ごとにふさわしい本との出会いを働きかけ、読書のもつ大きな力で子どもの成長を支えていく

### 3つの観点

1 家庭・地域・保育所・認定こども園等・学校・図書館での読書活動の推進

2 読書活動推進のための環境整備及び推進者への支援

3 読書活動への理解と関心を深めるための啓発活動

### 11の項目

- ①家庭・地域での読書活動の推進
- ②保育所・認定こども園等での読書活動の推進
- ③学校での読書活動の推進
- ④図書館での読書活動の推進

- ⑤蔵書の充実及び利用促進
- ⑥特集展示の充実
- ⑦電子図書館の充実及び利用促進
- ⑧読書に障がいのある人へのサービス
- ⑨読書活動ボランティアの活動支援

- ⑩関係機関との連携
- ⑪図書館見学及び職場体験の受入れ

観点1 「家庭・地域・保育所・認定こども園等・学校・図書館での読書活動の推進」の  
主な取組内容と指標

【項目】	幼児期	青少年期	成人期	指標	実績値
①家庭・地域での読書活動の推進	・10ヶ月児健康相談での読書案内			年間10回以上開催 参加者80組	年間7回開催 参加者39組
	・児童館との連携による読書活動	・児童館や公民館、児童クラブ等との連携による読書活動		児童館 年間3回以上 年間50人以上 公民館 年間2回以上 児童クラブ 年間8回以上	児童館 年間1回 年間24人 公民館 年間0回 児童クラブ 年間6回159人
②保育所・認定こども園等での読書活動の推進	・団体貸出・貸出文庫の実施と利用の呼びかけ			団体貸出の実施6園 年間3,300冊以上	団体貸出の実施6園 年間3,930冊
	・移動図書館での園児への図書の出や読み聞かせ			巡回 20園 貸出 年間15,000冊以上 読み聞かせ 4園以上 年間65回以上	巡回 20園 貸出 年間15,202冊 読み聞かせ 4園 年間65回
	・保育所・認定こども園等の読書環境の充実			読み聞かせ等 年間2回	読み聞かせ等 年間0回
③学校での読書活動の推進		・出前講座の実施		20回以上	16回
		・移動図書館での児童・生徒への図書の貸出や読み聞かせ		巡回 19校 貸出 年間9,000冊以上 読み聞かせ 2校以上 年間10回以上	巡回 19校 貸出 年間9,215冊 読み聞かせ 1校 年間9回
		・団体貸出の実施と利用の呼びかけ		団体貸出の実施15校 年間6,000冊以上  小・中学生の読書習慣が全国・ 県平均以上  読書が好きなお小・中学生の割合 が全国・県平均以上	団体貸出の実施14校 年間5,750冊  1日10分以上の読書 小 41%(全国59%、県58%) 中 59%(全国48%、県55%)  小 63%(全国73%、県74%) 中 71%(全国68%、県72%)
④図書館での読書活動の推進	・おはなし会、子ども向け行事等の開催	・図書館行事による子どもの読書普及活動	・子どもと参加できる行事等の開催	年間160回以上開催 参加者年間1,700人以上	年間152回 参加者年間1,618人
	・読書通帳を活用したハローブック事業の推進	・読書通帳を活用した読書啓発	・読書通帳を活用した読書啓発	年間発行数250冊 人口に占める図書館利用登録者 数の割合 18%	年間発行数258冊 人口に占める図書館利用登録者 数の割合 13%



観点2 「読書活動推進のための環境整備及び推進者への支援」の  
主な取組内容と指標

【項目】	幼児期	青少年期	成人期	指標	実績値
⑤蔵書の充実及び利用促進	<ul style="list-style-type: none"> <li>・児童書の充実と利用促進</li> <li>・発達段階に応じたお薦め図書リストの作成</li> </ul>	<ul style="list-style-type: none"> <li>・児童コーナー・ティーンズコーナーの蔵書の充実と利用促進</li> <li>・外国語で書かれた児童書の収集と利用促進</li> </ul>		図書の新規受け入れ数 年間7,300点以上 個人貸出点数 年間270,000点以上	図書の新規受け入れ数 年間7,110点以上 個人貸出点数 年間262,410点以上
⑥特集展示の充実	<ul style="list-style-type: none"> <li>・利用者参加型の展示や様々な分野の展示を活用した読書案内</li> </ul>	<ul style="list-style-type: none"> <li>・様々な分野の展示を活用した読書案内</li> </ul>	<ul style="list-style-type: none"> <li>・資料の収集・保存・活用</li> <li>・タイムリーな話題の本の展示</li> <li>・幅広い分野の本を集めた展示</li> <li>・展示を通じた暮らしに役立つ情報提供</li> </ul>	年間120回以上	年間101回
⑦電子図書の充実及び利用促進		<ul style="list-style-type: none"> <li>・電子図書を活用した読書啓発</li> <li>・タブレットを活用した調べ学習や電子図書の利用促進</li> </ul>	<ul style="list-style-type: none"> <li>・電子図書を活用した読書啓発</li> </ul>	新規購入数 年間100点以上 貸出数 年間4,000回以上 閲覧数 年間7,000回以上 登録者数 R9末 累計4,200人以上	新規購入数 年間82点 貸出数 年間3,374回 閲覧数 年間5,342回 登録者数 累計3,814人
⑧読書に障がいのある人へのサービス	<ul style="list-style-type: none"> <li>・読書に障がいのある子どもへのサービス</li> </ul>	<ul style="list-style-type: none"> <li>・点字図書、音声図書、拡大文字図書、LLブック、布の絵本、マルチメディアデージー図書等の充実と利用促進</li> </ul>	<ul style="list-style-type: none"> <li>・点字図書、音声図書、拡大文字図書、LLブック、布の絵本、マルチメディアデージー図書等の充実と利用促進</li> </ul>	点字図書所蔵数 R9末 100冊以上 音声図書所蔵数 R9末 1,500点以上 拡大文字図書所蔵数 R9末 2,000冊以上 LLブック所蔵数 R9末 50冊以上 布の絵本所蔵数 R9末 50点以上 デージー図書所蔵数 R9末 110点以上 マルチメディアデージー図書所蔵数 R9末 54点以上	点字図書所蔵数 61冊 音声図書所蔵数 1,022点 拡大文字図書所蔵数 1,870冊 LLブック所蔵数 25冊 布の絵本所蔵数 36点 デージー図書所蔵数 104点 マルチメディアデージー図書所蔵数 44点
⑨読書活動ボランティアの活動支援			<ul style="list-style-type: none"> <li>・ボランティア育成のための研修会、講演会の開催</li> </ul>	ボランティア支援講座 年間2回以上	ボランティア支援講座 年間0回

観点3 「読書活動への理解と関心を深めるための啓発活動」の  
 主な取組内容と指標

【項目】	幼児期	青少年期	成人期	指標	実績値
⑩関係機関との連携			・県内公共図書館・県内大学・ 萩市役所等との連携	イベント 年間220回以上 展示 年間220回以上	イベント 年間212回 展示 年間214回
	・関係機関と連携した情報発信	・学校と連携した情報発信	・SNS等での情報発信	SNS等での情報発信件数 年間600件以上	SNS等での情報発信件数 年間350件
⑪図書館見学及び職 場体験の受入れ		・図書館の利用教育の推進		図書館見学の受入 年間11回以上	図書館見学の受入 年間11回
		・職場体験を通じたキャリア教育の 推進		職場体験の受入 年間15人以上	職場体験の受入 年間14人

# 記者発表（配付）資料

令和5年3月31日

所属部課	部長	課長	係長	担当	連絡先
萩市川上総合事務所 産業振興部門	藤田 克則	三戸 登	高屋 充輝	高屋 充輝	0838-54-2121
萩市商工観光部 観光課	小川 政則	服部 哲也	白井 暢	山谷 義貴	0838-25-3139 内線(275)

件名	萩阿武川温泉ふれあい会館リニューアル記念 ～先行販売割引キャンペーン～ と料金の改定のお知らせについて
----	---

サウナ室と更衣室が広がった萩阿武川温泉ふれあい会館が、4月21日（金）にリニューアルオープンします。

この度のリニューアルに伴い、入浴料金については、旧料金はサウナが別料金でしたが、新料金ではサウナ込みの料金へと改定しました。

リニューアルを記念し、先行販売割引サービスを下記の期間実施するので、お知らせします。

## 記

販売期間：令和5年4月1日～20日（火曜日休館）

販売場所：萩阿武川温泉ふれあい会館（萩市川上4492番地1）

午前10時～午後4時

※工事中でも施設内に従業員がいますので、受付で購入してください。

割引内容：入浴回数券（10回+サービス2回） 5,500円→4,500円

パスポート（最初の利用日から1か月間有効）7,000円→6,000円

## 料金表

区分			旧	新
入浴料	大人	中学生以上	410	550
	小人	小学生	210	250
		小学生未満	100	100
	入浴回数券	大人	4,100	5,500
	10回+(1回→2回)	小人	2,100	2,500
	パスポート	大人	5,240	7,000
	(発行日から1か月間有効)	小人	2,620	なし
サウナ (入浴料込)	大人	中学生以上	840	入浴料 に含む
	小人	小学生以下	520	
	サウナ回数券	大人	8,400	

なお、4月21日・22日のリニューアルオープンイベント内容、オープン当日からの割引サービス等については、後日お知らせします。

# 記者発表（配布）資料

令和5年3月31日

所属部署	部長	課長	課長補佐	担当	連絡先
萩市総合政策部 企画政策課	肌野次雄	大久保成彦	谷野芳之 寺口栄子	近江真奈美	0838-25-3342

件名	萩市国際交流員による異文化交流イベントの実施について
----	----------------------------

萩市では、国際交流事業の推進や市民の異文化に対する関心を高め、外国人とのコミュニケーションや国際感覚を養うとともに、外国人の視点を活用した各行政分野の取組を行うため、国際交流員を配置しています。

この度、国際交流員による異文化交流イベントを一年を通して実施します。イベントでは、日本語を交え、楽しく、分かりやすく、説明しながら、参加者の皆さんに外国の文化に触れていただきます。

## 記

### ○英語で読み聞かせと遊び

日時：令和5年4月から令和6年3月までの毎月第3水曜日 午後4時～4時30分  
場所：わくわく子ども図書館（萩図書館内）  
内容：英語での絵本読み聞かせと英国の歌やゲーム、手遊びを紹介  
定員：15名程度（事前申込不要）

### ○謎めく英国の歴史

日時：令和5年4月から令和6年3月までの毎月第4水曜日 午前10時～11時  
場所：萩図書館とオンラインの同時開催  
内容：英国の不思議な歴史・文化を紹介  
定員：15名程度（要事前申込）  
申込：申込フォーム (<https://forms.gle/AC6Rj6V8Uro1oFyy5>)  
または 企画政策課 0838-25-3342

### ○Hello! 言語交換カフェ

日時：令和5年5月から令和6年3月までの毎月第2金曜日 午後7時～8時30分  
場所：萩市民館 講義室  
内容：萩市に住む日本人と外国人が互いの言語や文化を教え合う交流の場  
定員：20名程度（要事前申込）  
申込：申込フォーム (<https://forms.gle/QCYSaVzPiDh2woaW9>)  
または 企画政策課 0838-25-3342



# 国際交流員の 英語で読み聞かせと遊び

～英国の子供に愛されている絵本から～



英国出身の萩市国際交流員が、  
英国の子どもたちに愛されている絵本と歌やゲーム、  
手遊びなどを分かりやすく、楽しく教えます。  
英語と日本語で読み聞かせをし、絵本を通じて、  
英国の文化を紹介します。  
英国文化に触れながら、楽しく英語も覚えましょう！

<日時> 令和5年4月から令和6年3月までの毎月

**第3水曜日 午後4時～4時30分**

4月	4月19日	10月	10月18日
5月	5月17日	11月	11月15日
6月	6月21日	12月	12月13日
7月	7月19日	1月	1月17日
8月	8月16日	2月	2月21日
9月	9月20日	3月	3月13日

<場所> わくわく子ども図書館（萩市大字江向552-2）  
<読み手> 萩市国際交流員  
**ハナ・ギーチ** さん（英国出身）  
<参加費> 無料  
<定員> 15人程度 ※申込不要  
<対象> 小学生以下

<主催>  
萩市・NPO 萩みんなの図書館

<問い合わせ先>  
萩市企画政策課  
（萩市大字江向510）  
TEL：（0838）25-3342

※日程変更がある場合があります。

国際交流員の大人向け

# 謎めく英国の歴史



英国出身の萩市国際交流員による英国の文化講座です。  
「海外についてもっと知りたい」、「英国人の話す英語を耳にしたい」、  
「英国の不思議なところを知りたい」という方、英国の歴史の面白いハプニングを通じて、英国の文化などを分かりやすく、楽しく紹介します。  
図書館とオンラインでの同時開催です！

<日 時> 令和5年4月から令和6年3月までの毎月

第4水曜日 午前10時～11時



月	日にち	内容
4月	4月26日	現在の英国
5月	5月24日	英語の成り立ち
6月	6月28日	ローマ帝国から1066年のノーマン・コンクエストまで
7月	7月26日	英国王室の歴史
8月	8月23日	英国の中世時代&昔の医学・治療
9月	9月27日	英国料理の歴史・昔のレシピ
10月	10月25日	1666年のロンドン：ペストとロンドン大火
11月	11月22日	英国の魔女狩り（チューダー時代）
12月	12月20日	ウィリアム・シェイクスピア
1月	1月24日	英国のヴィクトリア時代
2月	2月28日	大英帝国&オーストラリア
3月	3月19日	第二次世界大戦の英国

※内容・日程変更がある場合があります。



<場 所> 萩図書館 2階 もしくは オンライン  
<講 師> 萩市国際交流員

ハナ・ギーチ さん (英国出身)

<参加費> 無 料  
<定 員> 15人程度 ※要申込  
<申 込>



申込フォーム (<https://forms.gle/AC6Rj6V8Uro1oFyy5>)  
または 萩市企画政策課 (0838) 25-3342

<主 催>

萩市・NPO 萩みんなの図書館

<問い合わせ先>

萩市企画政策課

(萩市大字江向510)

TEL: (0838) 25-3342





Illustration of three people in conversation. On the left, a man with blonde hair and a blue shirt is smiling and pointing upwards. In the center, a woman with dark hair and a red top is looking at him. On the right, a woman with dark hair and glasses is looking towards the center. In the background, there are flags of the Philippines, the United States, Japan, and the United Kingdom. Two speech bubbles are shown: one with the Japanese character 'あ' (a) and another with the letter 'A'.

Hello!

# 言語交換カフェ

萩市に住む日本人と外国人がお互いの  
言語や文化を教え合う場に参加してみませんか？

日時：5月から3月までの原則  
毎月第2金曜日 19:00~20:30  
場所：市民館 講義室  
定員：20名(要申込)  
参加費：無料  
申込：申込フォームより  
申し込み



問い合わせ：  
萩市企画政策課  
0838-25-3342

詳しくは  
こちら：





# 記者発表（配付）資料

令和5年3月31日

所属部課	部長	課長	課長補佐	担当	連絡先
萩市総合政策部 DX推進室	肌野 次雄	神崎 公克	山本 剛	山中 智子	0838-21-5477
萩市市民部市民課	中野 忠信	中野 忠信	白上 豊	田部 博子	0838-25-3493

件名	～ デジタル活用により、市役所の手続き関係がより便利に ～ ホームページから「オンライン申請」と「窓口混雑状況の確認」が可能に！
----	---

萩市では、デジタル技術を活用して住民サービスの利便性向上を図るなど、全庁を挙げてDXの推進に取り組んでいるところです。

4月からその一環として、子育て・介護関係などの手続きのオンライン申請、市役所本庁舎総合窓口の混雑状況の確認が、萩市公式ホームページからできるようになりましたのでお知らせします。

## 1. オンライン申請について

### ■ 申請可能な手続き（4月1日時点）

- ・子育て関係・・・妊娠の届出、児童手当関係の申請など
- ・介護関係・・・要介護・要支援認定の申請、福祉用具購入費の支給申請など
- ・転出届
- ・水道の使用開始・中止の申込

※一部の手続きを除き、マイナンバーカード、スマートフォンまたはパソコンが必要です。

（パソコンの場合はカードリーダーが別途必要）

### ■ 利用方法

- ① 萩市公式ホームページ（<https://www.city.hagi.lg.jp>）の下部、「情報ピックアップ」の「電子申請」をクリック



↓ ページ下部へスクロール



② 画面上部「萩市オンライン申請ポータルサイト」のバナーをクリック



③ オンライン申請一覧から該当の手続きの「申請」をクリック（カテゴリごとに検索も可能）  
その後は画面の説明に従って、手続きを進めてください。



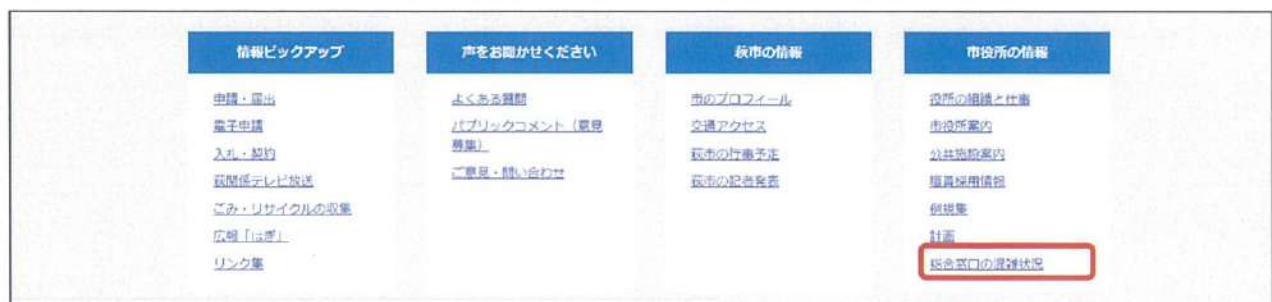
2. 総合窓口混雑状況の確認について

市役所本庁舎の総合窓口の「現在の待ち人数」「現在の受付番号」を、スマートフォンやパソコンから確認することができます。

（受付番号表は、総合窓口の発券機から発行）

■ 利用方法

① 萩市公式ホームページの下部、「市役所の情報」の「総合窓口の混雑状況」をクリック



※トップページの見出しパナー、トピックスのリンクをクリックしても可

新サービス開始！  
市民総合窓口の混雑状況を  
WEBで確認できます

重要なお知らせ  
◆ 新型コロナウイルス感染症対策に関する市民懇話会メッセージ（令和5年1月9日）  
◆ 仮市新型コロナウイルス感染症対策本部 基本的対処方針（令和5年1月9日）

チェックしてから行くにゃん♪

ライフステージ  
妊娠・出産・育児 入学・入園 成人 引越し・住まい 結婚・離婚 高齢者・介護 おくやみ

トピックス  
新サービス開始！  
市民総合窓口の混雑状況を  
WEBで確認  
チェックしてから  
行くにゃん♪  
市民総合窓口の混雑状況をWEB  
で確認  
(2023年4月1日更新)

年度末・年度初め  
臨時窓口の開設  
申請書  
年度末・年度初めに本庁の臨時  
窓口を開設  
(2023年3月8日更新)

新型コロナウイルス  
特設ページ(COVID-19)  
がんばろう  
萩！  
新型コロナウイルスに関連した  
お知らせ  
(2023年2月13日更新)

広報はぎ  
2023年4月1日号  
(2023年4月1日更新)

② 「受付窓口情報案内」のボタンをクリック

受付窓口情報案内  
(受付混雑情報・呼出状況)

※窓口開設時間の案内  
開庁時間：月曜日から金曜日の午前8時30分から午後5時15分  
(祝休日・年末年始[12月29日から1月3日]を除く)

[萩市役所](#)



- ③ 手続きごとに、現在の待ち人数、現在の受付番号、お呼び出し時にご不在だった方の番号の確認ができます。

← トップ 更新

萩市役所 市民課 受付窓口呼出状況

順番が近づきましたら受付窓口のお近くでお待ちください

Q 番号検索

受付内容	現在の待ち人数	現在受付番号	
証明発行	3	9	<a href="#">詳細</a>
住所異動	3	214	<a href="#">詳細</a>
マイナンバー	0	609	<a href="#">詳細</a>
その他	3	2008	<a href="#">詳細</a>

朝庁時間は、平日の8時30分から17時15分までとなります

お呼び出し時ご不在の方（職員までお申し出ください）

212

# 記者発表（配付）資料

令和5年3月31日

所属部課	課長	主幹	担当	連絡先
萩市教育委員会 学校教育課	山根昌浩	阿武智之	糸本康浩	0838-25-3562

件名	令和5年度萩市小・中学校教職員転入者着任式
----	-----------------------

令和5年度から萩市へ転入される、小・中学校教職員の着任式を行いますのでお知らせします。

- 1 日時 令和5年4月3日（月）午後1時30分～2時15分
- 2 場所 萩市総合福祉センター 多目的ホール
- 3 出席者
  - (1) 新任・転入管理職、新規採用・転入教職員（49人）
  - (2) 来賓・・・市長、小・中学校長
  - (3) 教育委員、地域事務所長、教育委員会事務局職員等

◎令和5年度萩市小中学校教職員数

小学校	193名
中学校	155名
計	348名

◎転入・採用等教職員数

小学校	27名
中学校	22名
計	49名

<転入・採用等教職員内訳>

	小学校		中学校		計
	転入	採用・昇任	転入	採用・昇任	
校長	3	2 1(再採用)	1	4	11
教頭	1	5(昇任)	3	4(昇任)	13
事務長	0	0	0	0	0
教諭	4	8(採用)	5	3(採用) 1(再採用)	21
養護教諭	0	0	0	1(採用)	1
栄養教諭	0	0	0	0	0
学校栄養士	0	0	0	0	0
事務職員	1	2(採用)	0	0	3
	9	18	9	13	49
	27		22		

※参考

◎令和4年度萩市小中学校教職員数

小学校	131名
中学校	92名
一貫校	140名
計	363名

◎転入・採用等教職員数

小学校	22名
中学校	13名
一貫校	19名
計	54名

<転入・採用等教職員内訳>

	小学校		中学校		一貫校		計
	転入	採用・昇任	転入	採用・昇任	転入	採用・昇任	
校長	0	0	0	0	3	2 (採用)	5
教頭	0	4 (昇任)	0	3 (昇任)	0	3 (昇任) 1 (再採用)	11
事務長	0	1 (昇任)	0	0	0	0	1
教諭	5	8 (採用)	4	6 (採用)	5	3 (採用)	31
養護教諭	0	1 (採用)	0	0	0	2 (採用)	3
栄養教諭	0	0	0	0	0	0	0
学校栄養士	0	0	0	0	0	0	0
事務職員	1	2 (採用)	0	0	0	0	3
	6	16	4	9	8	10	54
	22		13		19		



## 萩ジオツーリズム協会より 令和4年度萩市ジオパーク活動補助金事業の報告です！

3月5日にモニターツアー「ジオガイドと歩く萩城跡の裏道散歩」を午前の部は10時から、午後の部は14時から実施しました。今回は、萩城址の内堀周辺を歩き、石彫公園から西の浜へ向い、海岸を歩き、最後に日本海を見ながら野点を体験しました。各回定員12名に対し、午前の部が11名、午後の部が12名の参加があり、参加者はとても楽しんでおられる様子でした。



## 4月1日以降の笠山山頂展望台の管理運営について



令和3年5月1日にリニューアルオープンしました笠山山頂展望台にあるカフェ兀兀が3月26日で閉店いたしました。4月1日以降は萩ジオパーク推進協議会が、3階展示休憩室とあわせて愛称「鳶の巣」として管理運営することになりました。

ゴールデンウィークまでにはカフェをオープンできるよう準備を進めています。しばらくの間ご不便をおかけしますがご理解とご協力のほどよろしく申し上げます。なお、3階展示休憩室は休館日をのぞいてこれまでどおり開館します。

## 日本ジオパークネットワーク事務局よりお知らせです！



萩ジオパーク白井専門員が制作を担っているYouTube番組『へんさん! にっぽんジオパーク風土記』(https://geopark.jp/fudoki/)の新作「土佐清水ジオパーク編」の前編が公開されました！是非ご覧ください。



## 4月の予定

○ geoとも (萩ジオ友の会) 定例会 4月15日(土) 内容: 奈古トラバーチンの川をみて、須佐高山へ 主催・問い合わせ: geoとも 桂 (0838-21-7173)、中西 (080-8747-9383)

# 萩ジオパーク

推進協議会だより vol.97

萩ジオパーク推進協議会

| 2023年3月31日発行 |



〒758-0041

山口県萩市大字江向602 萩・明倫学舎本館2階

☎ 0838-21-7765 ☎ 0838-25-7767

✉ geo@city.hagi.lg.jp

🌐 https://hagi-geopark.jp

📘 https://www.facebook.com/HagiGeoProject

## ご協力・ご来場ありがとうございました 萩ジオパークフェア2023 大盛況!!



3月18日(土)に萩・明倫学舎にて『萩・ジオパークフェア2023』を開催しました。この日は朝から雨で天候が心配でしたが、開催する頃には回復。開催時間から多くの来場者で賑わいました。同日開催の「大地の遊び人養成講座」も大賑わい。合わせて1250名の来場者が萩ジオパークフェアに訪れ、大盛況に終えることができました。



萩ジオツーリズム協会が『スマートボール』と『さかなつり』を行いました。お手製のスマートボールに多くの子供たちが集まっていた。遊びながら萩の食べ物が美味しいひみつが分かってもらえるとうれしいですね。



今年も阿東の蛇口と萩の蛇口が登場！子供から大人まで蛇口から出てくるジュースを堪能していました。



萩市食生活改善推進協議会が「おふる米コンテスト」、NPO萩元気食の会が「萩おでん」、NPOあとうが「阿東和牛の肉うどん」で出展しました。





水汲み・輪なげ



天井裏見学室では、笠山ジオの会が輪なげを、見島とともに生きる会が水汲みあそびをしました。笠山ジオの会は、笠山から見える萩六島をモチーフに輪なげを作成。たくさんの方が並ぶほど、盛況でした。水汲みは、田んぼの周りに川のない見島の伝統的な稲作の際の手法で、その疑似体験を見島とともに生きる会がこない、家族で協力しながら体験していました。



須佐中学校 特別展示

今年度の萩市ジオパーク活動補助金を使って、ふるさとの魅力をPRするプロジェクトを行っている須佐中学校が3号館のギャラリー展示室で特別展示を行いました。



大地の遊び人養成講座

『大地の遊び人養成講座』を萩・明倫学舎駐車場で同日開催。竹串を作ったり、薪を割って火をおこしたり、子ども連れの家族で賑わっていました。

## 地球を食べる食堂 @オンライン 「阿武火山群と無角和種」実施しました



放牧場から中継

3月25日(土)、阿武町で育てられている希少な和牛「無角和種」を題材にバーチャルツアーやクッキング教室を通して、大地の視点、生産者さんの視点、料理人の視点からじっくり味わうオンライン講座「地球を食べる食堂@オンライン 阿武火山群と和牛・無角和種」を開催しました。

講師は阿武町地域おこし協力隊の藤尾凜太郎さんと白井専門員が務め、まずは事前にお送りしたお肉で美味しいステーキの焼き方を教わりました。その後、無角和種の放牧地からの中継で土地の自然や歴史・文化と向き合う生産者の工夫や思いに触れ、最後に土地の成り立ちについて、実験を交えて解説を受けました。途中でも出てきた質問や感想などにも応えていただき、楽しい時間が過ぎていきました。

大地を生んだ地球の営み、大地と向き合う生産者の知恵と技、そして食材を調理する料理人の知恵と技の掛け算が提供する、大地と人のつながりを楽しむフルコースを皆さん堪能していました。令和5年度も様々な体験を提供します。お楽しみに。



スタジオでの対談

## 長門峡ガイドウォークが開催されました

3月7日に山口市と萩市にまたがる長門峡が、国指定名勝になって100周年を迎えました。それに先駆け、3月5日に山口市主催イベント「長門峡ガイドウォーキング」が開催され、白井専門員がガイドを務めました。まずは室内で、長門峡の成り立ちを断層の模型や火山噴火実験を交えながら学んでいただきました。準備が出来たら1億年の物語に思いを馳せながらウォーキングに出発です。活断層を観察し、二つの川が合流する様子を眺めたあと、瀬と淵を繰り返してリズムカルに変化する水の音を聞きながら渓谷の道を進みました。垂直に切り立つ崖が印象的な「千瀑洞口」まで片道約30分のコースです。最後には、長門峡の保全に尽力した高島北海が最初にこの地を訪れた時に言ったという「此の地に入り只恍惚として人を麻痺させしむ」という言葉をご紹介します。ツアーは無事に終わりました。



## 山口市嘉年(かね)で講演しました



山口市嘉年の「防災の集い」という行事の中で講演を、とお声がけいただき、3月7日、白井専門員が「嘉年の大地と人の縁結び」と題して実験を交えながらお話ししました。嘉年は、寒暖差が大きい山奥でありながら比較的広い平地があり、上質なお米が育ちます。農業を基盤に古くから栄え、たびたび戦の舞台となった地でもあります。そんな嘉年は、火山や断層の活動が生んだ特徴的な地形の影響を受けて幾度となく氾濫をくり返す川が、大地を作り続けています。大地の営みは「災害」と呼ばれることもありますが、それなくして地域の特徴的な文化や産業は生まれにくい大切な営みでもあります。そんな大地と人の縁を大切にしたいですね、というお話で終わりました。

## ABUキャンプフィールド1周年！ モドロ岬クルージングにガイド乗船しました

阿武町に昨年オープンしたABUキャンプフィールドが1周年を迎えました。それを記念して3月11日と12日にイベントが開催され、マルシェや体験プログラムにぎわいました。

1日目の体験プログラムの1つ「漁船で行く日本海クルージング モドロ岬見学ツアー」には、白井専門員が特別にガイドとして乗船しました。波がほとんどない最高のお天気の中、約1億年前の大陸の地層や、超巨大火山の地下でできた奇妙な水玉模様などの最高の景色を堪能していただきました。

