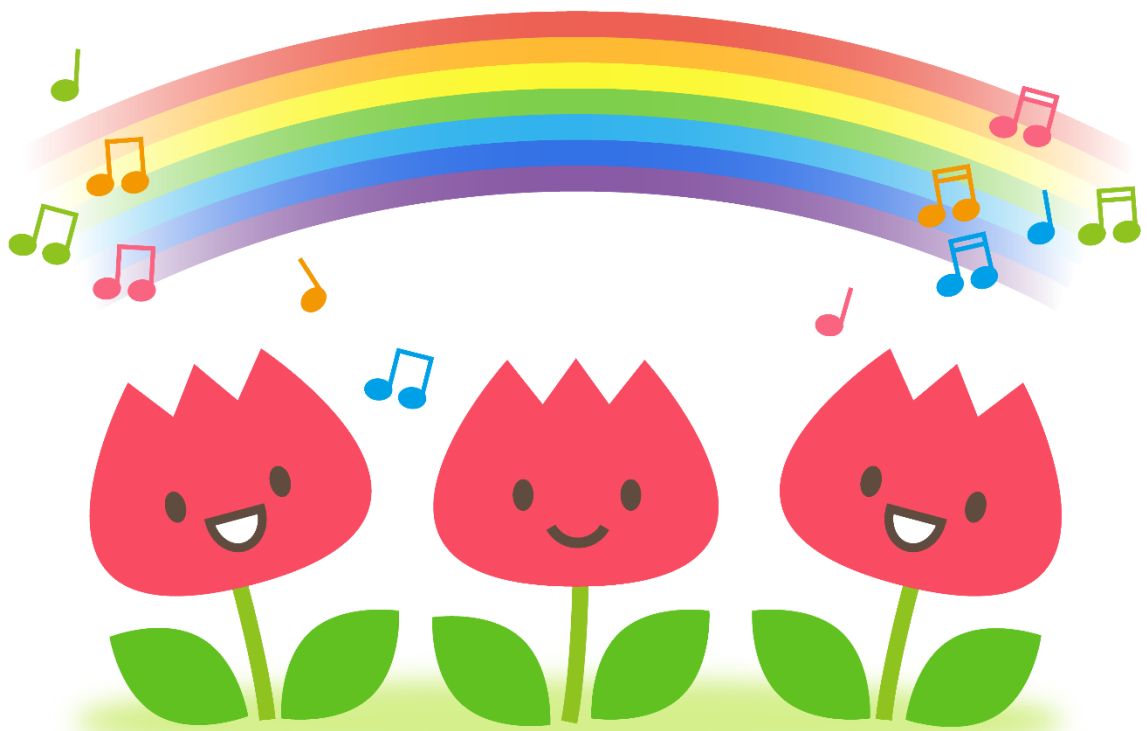


入園のしおり



萩市むつみ保育園

1 園の概要

施設名称	萩市むつみ保育園（はぎしむつみほいくえん）
種別	認可保育所（公立）
施設住所	〒758-0304 山口県萩市大字吉部上 3170 番地 1
連絡先	電話（08388-6-5400） FAX 同様
実施事業	児童福祉法第 24 条第 1 項の規定による保育
利用定員	45 名
開所日	月曜日～土曜日まで
休園日	日曜日・国民の祝日に関する法律に規定する休日 年末年始（12月29日～1月3日） ※非常災害や感染症等の発生などの重大かつ緊急を要する状況が生じた場合にも休園対応することがあります。
開園時間	7：30～18：30

2 保育園の目的及び運営方針等

保育園は、児童福祉法に基づき、家庭保育にかけると乳幼児を保育することを目的とした児童福祉施設であり、入所する子どもの最善の利益を考慮し、その福祉を積極的に推進する生活の場でもあります。

また、家庭や地域のさまざまな社会資源との連携を図りながら、保護者に対する支援及び地域の子育て家庭に対する支援等を行う役割を担っています。

そのためには、ご家庭の皆様方と保育園との密接な連携が必要ですので、ご理解ご協力をよろしくお願い致します。

◎運営方針

- 児童福祉法の基本方針に基づいて（健康、安全で情緒の安定した環境の下で、自己を十分に発揮して活動できる）保育を行うために職員間の和、資質の向上に努め、保護者の協力のもとに地域との連携を深めていく。
- 心身ともに健やかに、豊かな人間性を持った子どもを育成する。

◎保育目標

【丈夫なからだ】 【明るく豊かな心】

〈望ましい子どもの姿〉

- ・健康で明るくのびのびと遊ぶ子ども
- ・いろいろなことに興味を持ち、自ら取り組む子ども
- ・自分のことは自分でする子ども
- ・経験したことや考えたことを喜んで人に話したり、人の話をよく聞く子ども
- ・楽しく食事のできる子ども

◎保育方針

- ・自分のことは自分でする、人の話をよく聞く、自分の言葉で積極的に話をする、元気に挨拶ができる、友だちと仲良く遊べるなど、基本的な生活習慣を身につけていく。
- ・健康、安全に留意し、戸外遊び、自然とのかかわり、散歩、施設見学、集団遊び等の体験活動を通して、異年齢の友だちや地域の方々と親しみ、目標に向かって頑張ろうとする気持ちを養う。
- ・給食材料や栄養分布の学習、飼育栽培やクッキングなどの実施により、命について、食べ物と体の関係について関心を持つようにする。（食育）

◎地域との交流

- ・移動図書「わくわく号」の利用（月2回） * 3歳以上児
- ・園外保育（散歩、遠足、見学等）で、保護者や地域の方々と交流を深める。
- ・萩市立むつみ小・中学校、むつみ園との連携、交流。
- ・地域のお祭り、行事等の参加。

◎職員構成

園長	運営管理・事務
副園長	園長の補佐
保育士	保育課程及び指導計画に基づき保育を実施する
調理員	給食調理・給食事務
嘱託医	内科・歯科

◎組構成

5歳児（つき組）・4歳児（ほし組）・3歳児（かぜ組）
2歳児（にじ組）・1歳児（あひる組）・0歳児（ひよこ組）

3 利用の開始及び終了について

利用開始	菟市の利用調整により、保育の必要性等の内容を確認して認定（決定）します。
利用終了	2号・3号認定に該当しなくなった場合（卒園を含む） 保護者からの退園の申し出があった場合 利用継続が不可能であると市が認めた場合

4 短時間認定に関する保育時間と料金

月曜日から土曜日の保育時間	午前8時30分から午後16時30分まで
延長保育時間	午前7時30分から午前8時29分まで 午後16時31分から午後18時30分まで
延長保育料金	一日400円

園生活について

1) 送迎

- ◇お子様の送迎は保護者の責任の下、玄関までお願いします。
- ◇迎えの時は、危険ですので子どもだけ先に出さないでください。
- ◇チャイルドシートは、保護者の責任の下で装着してください。
- ◇園児の安全を守るため、駐車場からのフェンス扉は閉めていますので、保護者の手で開閉をお願いします。
- ◇迎えの後、園庭で遊ばれる時お子様から目を離さないようにしてください。
- ◇迎えの方が違う場合は、事前にお知らせください。
また、小・中学生の迎えはできません。
- ◇9時までに欠席・遅刻の連絡をしてください。
(むつみ保育園 TEL 08388-6-5400)

2) 健康と安全

- ◇身体測定（月1回）、健康診断（年2回）、歯科検診（年1回）を実施します。
結果は『出席ブック』にてお知らせします。
- ◇薬を持参される場合は、与薬依頼書と一緒に職員に手渡してください。
与薬依頼書がないと薬を飲ませることはできません。 *別紙参照
市販の薬は不可、袋（記名）に1回分を入れて持参する
- ◇37.5度以上の発熱（状態により37.5度以下の場合あり）、体調不良（嘔吐・下痢など）、緊急（けが・事故・災害等）と思われるときには、保護者の方に連絡させていただきます。
- ◇病気の時は、早めに治療し、完治してから登園させてください。
感染症のときは、医師の許可が出てから登園させてください。
(病後児保育かファミリーサポートセンターを利用してください)
*コロナ・インフルエンザ・はしか・風疹・水ぼうそう・おたふくかぜ・とびひ
手足口病・流行性結膜炎・溶連菌感染症・嘔吐下痢症・プール熱・りんご病・百日咳など
- ◇園外散歩を行い、交通ルールを学んだり、安全な歩き方を知らせます。
- ◇健康状態を良く見て登園させてください。

◇洗顔、洗髪、爪切り等気にかけて、いつも清潔でいましょう。

大勢の子どもたちが一緒に生活をします。お互いが気をつけて、健康で安全な生活ができるよう配慮していきましょう。

3) 給食

◇給食は、副食（おかず）、おやつを出します。＊3歳未満児は、完全給食

◇主食（ご飯）を弁当箱に入れて、持たせてください。

◇お弁当の日（月1回）：手作り弁当持参 ＊水筒、シート、おしぼりも必要です

◇誕生会（月1回）：特別食を出しますので、お弁当（ご飯）は不要です。

◇アレルギー疾患のお子様には、除去食や代替食を用意します。

4) 服装

【0・1歳児】 自由

【2歳児以上】 園児服、体操シャツ、体操ズボン、ハンカチ、通園帽子、カバン

※すべてのものに名前を書いてください。

5) 所持品

▼3歳未満児

～入園時～

① 着替えー上着・ズボン・肌着・パンツ（各2組）、タオル、ビニール袋

② 赤白帽子（1・2歳児）

③ 紙おむつ 10枚（お尻側に名前記入）、おしり拭き

＊使用後のおむつ（排尿のみ）は持ち帰ります

④ 布団一式、枕に使用するタオル

⑤ BOXティッシュ

～毎日～

① コップ（ミルクを飲む場合、哺乳瓶）・歯ブラシ（1.2歳児）

＊巾着袋に入れる

② ひも付き手拭きタオル（0・1歳児）、ハンカチ（2歳児）

③ エプロン・口拭き用のハンカチ（各3枚ずつ） ＊0・1歳児のみ

④ おむつ替え用のバスタオル（0歳児）、おむつ替え用のタオル（1歳児）

⑤ ビニール袋2枚（おむつ入れ、汚れ物入れ）

- ⑥ 水筒 *水分補給の為、お茶を入れてください
- ⑦ 0歳児・・・乳児用連絡ノート
1歳児・・・出席ブック
2歳時・・・出席ブック
- ⑧ 手さげ袋（0・1歳児） *A4サイズ程度
※すべてのものに名前を書いてください。

▼3歳以上児

～入園時～

- ① 着替えー上着・ズボン・肌着・パンツ（各1組）、タオル、ビニール袋
- ② 赤白帽子
- ③ BOX ティッシュ

～毎日～

- ① 弁当（白ご飯） *結びやすいハンカチに包む
- ② 歯ブラシ・コップ *巾着袋に入れる
- ③ 水筒 *水分補給の為、お茶を入れてください
- ④ 出席ブック
- 図書袋（紙芝居 27cm×39cm が入る大きさの手さげ袋）
*移動図書わくわく号の日に必要な
- 土曜日に1日保育の場合は、布団一式、枕に使用するタオル
※すべてのものに名前を書いてください。

<注意事項>

- ・おもちゃなど、不要な物は持ってこないようにしましょう。
- ・かばんの目印で、キーホルダーを付ける場合は1個にしましょう。
- ・週末には紅白帽子を持ち帰ります。翌週には、必ず持たせてください。
- ・冬季は上靴を使用します。（3歳以上）
- ・汚れた服、おむつを持ち帰ったときは、翌日補充をお願いします。

6) その他

◇園だより、給食献立表を毎月月末に配布します。行事、お知らせ・お願い事項などは必ず読まれ、忘れ物がないようにお願いします。家庭からの連絡は、登降園の時や連絡帳を使ってお知らせください。

◇帰宅後、かばんを開けて通知文の有無を確かめてください

◇入園後、住所・連絡先・勤務先が変更になった場合は、必ずお知らせください。

7) 保険加入について

保育園では、細心の注意を払ってお子様の保育をしています。万一のけがなどに備えて、「独立行政法人日本スポーツ振興センター保険」に全員加入しています。入園と同時に加入し、共済掛金は、市で全額負担します。事故等あってはならないことですが、迅速に処置、対応いたしますのでご安心ください。

8) 緊急時対応について

対応方法	園児に体調の急変が生じた場合その他必要な場合は、速やかに保護者又は医療機関への連絡を行う等の必要な措置を講じます。 保護者と連絡が取れない場合には、園児の身体の安全を最優先させ、しかるべき対処を行いますのでご了承ください。
救急・消防	萩消防署 (電話：0838-25-2784)
警察	萩警察署 (電話：0838-26-0110)
嘱託医・内科	むつみ診療所 (電話：08388-6-0149)
嘱託医・歯科	細田歯科 (電話：08388-8-0677)

9) 非常災害対策について

保育園では、非常災害に関する具体的な計画を立て、防火管理者を定め、非常災害時の関係機関への通報及び連携体制を整備し、定期的な避難及びその他必要な訓練を実施しています。

保育園と保護者の皆様が一体となって、園児の安全を確保できますように以下のことにご協力をお願いいたします。

非常災害が発令された場合、または現実に非常災害が発生した場合、保護者の方は保育園に迎えに来てください。園舎が危険な場合は、別の避難場所に避難していることがあります。

【 避難場所：小学校校舎・体育館・むつみ総合事務所 】

10) 虐待防止等の措置について

☆虐待防止に関する整備について

入所児童の虐待防止、人権擁護等を図るために、必要な体制の整備を行うとともに、職員に対する研修その他の措置を講じる。

☆緊急時の対応

(保育所には虐待が疑われる場合「通告する義務」があります)

児童に不適切な養育の兆候が認められた場合（またはその他必要な場合）は、児童虐待の防止等に関する法律その他の関係法令等に従って、関係機関へ通告等を行うほか、関係機関と連携して必要な対応を行う。

<生活プログラム>

萩市むつみ保育園

3歳未満児

3歳以上児

開園（挨拶、健康観察、身支度） 自由遊び	7：30	開園（挨拶、健康観察、身支度） 自由遊び
片付け、朝のおやつ	9：15	片付け
朝の会（歌・挨拶・生活指導・体操） 組別保育	9：45	朝の会（歌・挨拶・生活指導・体操） 組別保育
給食 【土曜日は10：45給食開始】	11：15 11：30	給食 【土曜日は10：45給食開始】
歯磨き・絵本の読み聞かせ 排泄、午睡準備 午 睡	12：30	歯磨き 絵本の読み聞かせ 自由遊び 【夏季は午睡】
起床（着替え）・排泄・手洗い	14：30	片付け・手洗い・うがい
おやつ 絵本の読み聞かせ・自由遊び 降園準備	14：50	おやつ 自由遊び 降園準備
帰りの会（歌・挨拶）	15：45	帰りの会（歌・挨拶）
自由遊び		自由遊び
終 園	18：30	終 園

(1) 3歳未満児は、年間を通して午睡（昼寝）をします。

(2) 3歳以上児は夏季のみ、午睡（昼寝）をします。