

取扱注意		
解禁日	テレビ・ラジオ 新聞	R8.3.26 (木) R8.3.27 (金)
		17時 朝刊

## 記者発表（配付）資料

令和8年3月19日

所属部課	部長	館長	統括学芸員	担当	連絡先
萩市商工観光部 萩博物館	藤原 章雄	大槻 洋二	道迫 真吾	松尾 優平	0838-25-6447
		次長	係長	担当	連絡先
萩市商工観光部 文化財保護課		國光 博基	藤原 勝也	橋本 未歩	0838-25-3299

件名	「白地葵紋付筋亀甲繫文様絞染小袖」の重要文化財（工芸品）指定について
----	------------------------------------

国の文化審議会は、令和8年3月26日（木）に開催される同審議会文化財分科会の審議・議決を経て、新たに下記の美術工芸品を重要文化財に指定することについて、文部科学大臣に答申される予定ですので、お知らせします。

### 記

#### 1 種別・名称

重要文化財（工芸品）

しろじあおいもんつきすじきっこうつなぎもんようしほりぞめこそで  
白地葵紋付筋亀甲繫文様絞染小袖 1領  
附 村田安政姉たあ関係書状 5通

※令和7年2月28日に市指定文化財に指定された名称から変更となります。

しろねりぬきじあおいもんつきかわりだんきっこうもようこそで  
白練緯地 葵紋付変り段亀甲模様小袖 附 村田家文書五通九点 から変更



白地葵紋付筋亀甲繫文様絞染小袖（後身頃）



附 村田安政姉たあ関係書状の一部

【次ページもご確認ください】

## 2 所有者

萩市（萩博物館保管）

## 3 概要

【法量】 身丈121.0cm 衿59.0cm

【時代】 桃山時代

【説明】 萩藩士・村田安政（生年不詳～1639）が徳川家康（1542～1616）から拝領したと伝わる小袖。桃山時代の染小袖に用いる練緯<sup>ねりぬき</sup>地を使い、身幅が広く袖幅が狭い形状、文様を左右対称の区画に配置する意匠構成、葵紋の大きさなどから、慶長期頃の製作と考えられる。絞染の手は巧みで、葵紋の葉脈など細部まで明瞭に表し、鹿子<sup>かのこ</sup>絞りや生地をまたぐ文様の合わせ方も細かく丁寧である。本作には、壬辰倭乱で日本に連れてこられた朝鮮出身の安政とその姉で家康に仕えたたあ（生没年不詳）の再会に関する書状がともに伝わる。書状は、安政が生き別れた弟ではないかと気づいたたあが、家族の名前や身体の特徴などを記し、駿府まで会いに来てほしいと願う内容である。本小袖は、二人が再会を果たした際に下賜されたという。小袖には欠損や仕立て替えがあるが、桃山末期の絞染が褪色も少なく、衣服の形態を保ち伝わった希有な例である。下賜の経緯が判明し、その史料が伴う貴重な例と言え、染織史上重要な作例である。

## 4 萩市の文化財（参考）

市の重要文化財（美術工芸品）の指定は平成22年6月の「日明貿易船旗 万曆十二年十月吉日（麻布）高洲家文書」に続くものであり、今回の指定により市内の重要文化財（美術工芸品）の指定は合計9件となる予定です。なお、市の文化財合計は、225件（国指定56、県指定32、市指定137）となります。（国指定1増、市指定1減）

## 5 問い合わせ先

○指定される文化財について

萩博物館 電話：0838-25-6447

※現在は文化庁にて審議のため貸出中で、撮影はできません（写真提供可）

○市の文化財全般について

文化財保護課 電話：0838-25-3299

# 記者発表（配付）資料

令和8年3月23日

所属部課	部長	課長	課長補佐	連絡先
総務部人事課	田村 佳代子	梶 央多	山中 智子	0838-25-1239

件名	萩市副市長の退任式について
----	---------------

柴田一郎副市長が令和8年3月31日をもって退任します。

つきましては、下記のとおり退任式を執り行いますので、お知らせします。

## 記

- 萩市副市長 柴田 一郎（しばた いちろう） 64歳  
令和3年7月1日～令和7年6月30日（4年間）  
令和7年7月1日～令和8年3月31日（9か月）

- 退任式  
日時 令和8年3月31日（火）午後5時～  
場所 萩市役所 2階 大会議室  
次第  
1 開式  
2 市長あいさつ  
3 柴田副市長あいさつ  
4 花束贈呈  
5 閉式

令和8年3月23日

所属部課	部長	課長	課長補佐	担当	連絡先
萩市商工観光部観光課	藤原 章雄	中村 浩二	上利 寿博	宮本 和洋	0838-25-3139

件名	<b>「TWILIGHT EXPRESS 瑞風」 萩市への立ち寄り日について</b>
----	--

平成29年6月に運行を開始したJR西日本の寝台列車「トワイライト エクスプレス TWILIGHT EXPRESS 瑞風」の萩市への立ち寄り日について、以下のとおりお知らせします。

## 1. 立ち寄り日（令和8年4月～9月分まで）

令和8年4月12日、5月17日、31日、6月7日、7月12日、  
8月23日、9月13日

## 2. 停車駅での「おもてなし」について

### (1) 須佐駅

- ・時刻 午前7時20分～午前7時30分
- ・内容 須佐駅前広場にて地域住民によるお出迎え  
(ウェルカムボード、のぼり旗、大漁旗による歓迎)

■須佐駅は、令和3年4月より新たに「瑞風」の停車駅となりました。それ以降、港町ならではの「大漁旗」や「須佐ホルンフェルス」が描かれたウェルカムボードを活用し、お客様のお出迎えを行っています。

■お客様は、須佐駅での下車後、隣接する「口福の馳走屋 梅乃葉」にて沿線ならではの食材を使用した朝食をとったのち、専用バスにて萩市内（菊屋家住宅・松陰神社・松下村塾）へ向かいます。



### (2) 東萩駅

- ・時刻 午前11時30分～午後0時30分
- ・内容 「萩にゃん。」によるお出迎え、お見送り  
「こども駅長」による「瑞風」出発合図

■東萩駅は、平成29年6月18日、デビュー翌日の「瑞風」が山口県内で初めて停車した駅です。当日は、歴史的瞬間に立ち会おうと市民や鉄道ファンなど約500名が東萩駅に集まり、盛大にお出迎えを行いました。



### 【取材に際しての注意事項】

- ・須佐駅、東萩駅での取材を希望される場合は、事前に萩市観光課までご連絡ください。  
※お客様の撮影については、「後ろ姿」や「体の一部」の映り込み等も含めて、動画・静止画いずれも不可となっておりますので、ご了承ください

※令和8年3月現在の情報です。内容は変更となる場合があります。

# 記者発表（配付）資料

令和8年3月23日

所属部課	部長	館長	担当	連絡先
萩市商工観光部 萩博物館	藤原章雄	大槻洋二	道迫真吾（統括学芸員）	0838-25-6447

件名	一坂太郎特別学芸員講演会「高杉晋作とその同志」を開催します
----	-------------------------------

高杉晋作の命日（慶應3年〈1867〉4月14日）に因み、萩博物館の一坂太郎特別学芸員による講演会を開催しますので、お知らせします。

一坂特別学芸員の40年以上におよぶ研究成果から、今回は「高杉晋作とその同志」と題し、桂小五郎（木戸孝允）・久坂玄瑞・福田侠平・五代友厚らとの関係から晋作像を浮き彫りにします。

1. 日時：令和8年4月12日（日）午後1時30分～3時
2. 講師：一坂太郎（萩博物館特別学芸員）
3. 会場：萩博物館講座室（山口県萩市堀内355）
4. 定員：80名（申し込み不要）
5. 料金：無料

# 記者発表（配付）資料

令和8年3月25日

所属部課	所 長	総 括	担 当	連絡先
萩市川上総合事務所 市民生活部門	村田 卓二	恩村 勲	恩村 勲	0838-54-2121

件 名	<b>阿武川沿いの桜がまもなく開花を迎えます！ ～夜にはライトアップ～</b>
-----	---

川上総合事務所前の阿武川沿いの桜がまもなく開花を迎え、夜間にライトアップを行います。

今年は、平年並みの3月30日頃から咲き始め、天候が良ければ4月13日頃まで楽しめます。

## 【見頃には夜間ライトアップ】

○点灯期間：4月上旬から4月中旬まで

○点灯時間：午後7時～9時

○場 所：川上総合事務所前の阿武川沿い 約100m

## 開花の様子



《夜間はライトアップ》



## 令和8年3月24日現在 開花が待ち遠しい



## 桜並木

延長：約800m

本数：約60本

樹齢：約40年

# 記者発表（配付）資料

令和8年3月26日

所属部課	部長	課長	室長	担当	連絡先
萩市商工観光部観光課	藤原 章雄	中村 浩二	永安 広司	後藤 優気	0838-25-3644

件名	志都岐神社の「ミドリヨシノ」が咲き始めました
----	------------------------

萩市堀内の萩城跡指月公園内にある山口県指定天然記念物の「ミドリヨシノ」が白い花を咲かせました。

3月23日に開花を開始し、4月上旬まで見ごろと思われます。

令和8年3月23日



樹高：6.5m  
根回り：1.7m  
幹周り：0.9m  
樹齢：推定100年以上（～150年）

## 【ミドリヨシノについて】

ミドリヨシノは萩市以外では確認されていない樹種で、萩市に古木が2本のみ存在するサクラであることから学術的に貴重なサクラである。

花はソメイヨシノに似ているが、<sup>がく</sup>萼が緑色であることからミドリヨシノと名付けられた。

ミドリヨシノは、萩藩主7代重就が参勤交代の際に持ち帰ったと伝えられるサクラで、国内では萩市でのみ成育が確認されている希少種である。

大正11年（1922）と昭和4年（1929）に植物学者の二階重<sup>じゅうろう</sup>楼（1859～1932）からこのサクラの同定を依頼された東京大学の本田正次博士は、これソメイヨシノの変種と認め、ミドリヨシノ（*Prunus yedoensis* var. *Nikaii* Honda）と命名した。

学名には二階の名前が入れられ、昭和4年（1929）に送った標本がミドリヨシノの基準標本となっている。

（萩市文化財保護課発行 「萩市の文化財」より）

# 記者発表（配付）資料

令和8年3月27日

所属部課	課長	主幹	担当	連絡先
萩市教育委員会 学校教育課	小田宏明	磯村亜由美	磯村亜由美	0838-25-3562

件名	令和8年度萩市小・中学校教職員転入者着任式
----	-----------------------

- 1 日時 令和8年4月1日（水）午後1時30分～2時15分
- 2 場所 萩市総合福祉センター 多目的ホール
- 3 出席者
  - (1) 新任・転入管理職、新規採用・転入教職員（36人）
  - (2) 来賓・・・市長、小・中学校長
  - (3) 教育長、教育委員、地域事務所長、教育委員会事務局職員等
- 4 式次第
  - (1) 萩市民憲章唱和
  - (2) 開式のことば
  - (3) 国歌斉唱
  - (4) 辞令交付
  - (5) 教育長式辞
  - (6) 来賓祝辞（市長）
  - (7) 教職員代表あいさつ
  - (8) 宣誓
  - (9) 来賓及び萩市教育委員会事務局職員紹介
  - (10) 閉式のことば

◎令和8年度萩市小中学校教職員数

小学校	182名
中学校	148名
計	330名

◎転入・採用等教職員数

小学校	17名
中学校	19名
計	36名

<転入・採用等教職員内訳>

	小学校		中学校		計
	転入	採用・昇任	転入	採用・昇任	
校長	1	1	2	2	6
教頭	3	1(昇任)	0	5(昇任)	9
事務長	0	0	0	0	0
教諭	4	6(採用) 1(再採用)	2	7(採用)	20
養護教諭	0	0	0	0	0
栄養教諭	0	0	0	0	0
事務職員	0	0	0	1(採用)	1
	8	9	4	15	36
	17		19		

# 記者発表（配付）資料

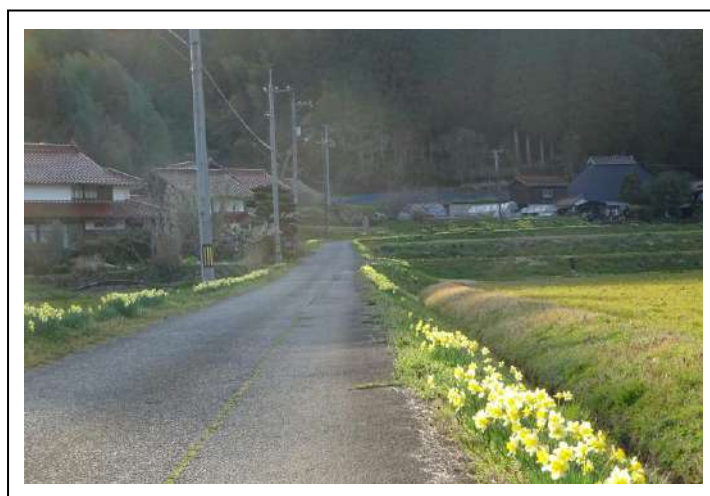
令和8年3月30日

所属部課	部長	課長	室長	担当	連絡先
萩市商工観光部観光課	藤原 章雄	中村 浩二	永安 広司	後藤 優気	0838-25-3644

件名	<b>6万本の「すいせんロード」見ごろを迎えます</b>
----	------------------------------

萩市大字紫福の小野田地区では、市道沿いのラッパズイセンがちょうど見頃を迎えています。この地区では20年前から農地の土手にあたる市道沿線の管理草刈りをするだけでなく、「何か花を植えられないか」と話し合われ、ラッパズイセンを植えることになりました。植えられた球根は年々増え、現在では600メートルにわたる市道の両側に美しいスイセンロードができています。延長は約1キロメートルで、最盛期には6万本のラッパズイセンが咲きそろいます。3月中旬から4月上旬が見ごろと思われま

令和8年3月26日





令和8年3月30日

所属部課	部長	課長	課長補佐	担当	連絡先
萩市商工観光部観光課	藤原 章雄	中村 浩二	上利 寿博	宮本 和洋	0838-25-3139

件名	<b>過去最多を更新！ 令和8年度クルーズ客船の寄港回数が過去最高の14回に決定</b>
----	--

下記の日程でクルーズ客船が萩港に寄港しますのでお知らせします。

## 記

### 1. クルーズ客船寄港スケジュール

No.	寄港日	曜日	入港	出港	船名	船籍	寄港方法	上陸予定地点
1	2026年4月9日	木	21:30	-	ル・ソレアル	フランス	沖合停泊	-
	2026年4月10日	金	-	17:00	ル・ソレアル	フランス	沖合停泊	萩シーマート裏
2	2026年4月15日	水	7:30	17:30	ル・ソレアル	フランス	沖合停泊	萩シーマート裏
3	2026年4月23日	木	7:00	18:00	ヘリテージ・アドベンチャラー	バハマ	沖合停泊	マリーナ萩
4	2026年4月27日	月	9:00	18:30	ル・ソレアル	フランス	沖合停泊	萩シーマート裏
5	2026年5月1日	金	7:30	17:30	ル・ソレアル	フランス	沖合停泊	萩シーマート裏
6	2026年5月10日	日	8:00	17:00	ヘリテージ・アドベンチャラー	バハマ	沖合停泊	マリーナ萩
7	2026年5月11日	月	9:00	18:00	アイランドスカイ	バハマ	接岸	マリーナ萩
8	2026年5月20日	水	7:00	18:00	アイランドスカイ	バハマ	接岸	マリーナ萩
9	2026年6月4日	木	8:00	19:00	アイランドスカイ	バハマ	接岸	マリーナ萩
10	2026年6月23日	火	8:00	13:00	ヘリテージ・アドベンチャラー	バハマ	沖合停泊	マリーナ萩
11	2026年9月7日	月	7:00	18:00	SHミネルバ(初寄港)	マルタ	沖合停泊	萩八景
12	2026年9月18日	金	8:00	17:00	SHミネルバ	マルタ	沖合停泊	萩八景
13	2027年3月17日	水	8:00	18:00	ル・ジャック・カルティエ	フランス	沖合停泊	萩八景
14	2027年3月31日	水	8:00	18:00	ル・ジャック・カルティエ	フランス	沖合停泊	萩八景

※入出港時間は前後する可能性があります

※天候や船の運航状況等により、内容等が一部変更または中止となる場合があります

※沖合停泊の場合、乗客は本船よりテンドーボートやゾディアックボートで上陸予定

※No. 1の「ル・ソレアル」については、4/9の夜入港し、オーバーナイト予定

※No. 11の「SHミネルバ」については初寄港です。(歓迎セレモニーを実施する場合は、  
後日改めて記者発表を行います)

※お客様の上陸時に観光課職員が「夏みかん菓子」を配布します

# 記者発表(配付)資料

令和8年3月30日

所属部課	部長	課長	係長	担当	連絡先
萩市市民部 市民活動推進課	細井 充	角屋 祐一郎	神崎 忍	橋本 健治	25-3601

件名	「令和8年春の全国交通安全運動」関連行事について
----	--------------------------

期間中は市内各所で、萩市交通安全対策協議会による関連行事が行われますので、下記のとおりお知らせします。

## 記

■ 期間 令和8年4月6日(月)～4月15日(水)の10日間

■ 関連行事

○「ゆっくり走ろう萩の道」キャンペーン

1 日時 令和8年4月6日(月) 午前10時00分～11時00分

2 場所 道の駅・萩往還駐車場(萩市街地向き車線)

3 参加者 萩市交通安全対策協議会・萩警察署・萩交通安全協会・萩地区安全運転管理者協議会・阿武町(参加者約30名)

4 主な内容 通行車両に、交通安全チラシや啓発用品を配布し、交通安全を呼びかけます。

5 主催 萩市・萩市交通安全対策協議会(会長 萩市長)

6 共催 萩警察署・萩交通安全協会・萩地区安全運転管理者協議会・阿武町

7 その他 春の全国交通安全運動 別添チラシ

○ 交通安全キャンペーン等

交通安全グッズやチラシ等を配布するとともに、横断幕やのぼり旗を掲げ、ドライバーに対し交通安全を呼びかける。

(1) むつみ地域交通安全キャンペーン

日 時 4月7日(火) 午前7時15分 ~ 7時45分

場 所 吉部下鍛冶屋交差点付近

(2) 須佐・田万川合同交通キャンペーン (仮称)

日 時 4月7日(火) 午前10時00分 ~ 11時00分

場 所 道の駅「たまがわ」

(3) 萩交通安全協会婦人部キャンペーン

日 時 4月8日(水) 午後2時00分 ~ 3時00分

場 所 大井大渡パーキング (国道191号線)

(4) 川上地域交通安全キャンペーン

日 時 4月9日(木) 午前7時00分 ~ 8時00分

場 所 京床バス停留所付近

(5) 福栄地域交通安全キャンペーン

日 時 4月9日(木) 午前9時00分 ~ 9時30分

場 所 県道山口福栄須佐線(JA阿中支所前)

(6) むつみやまびこキャンペーン(中学生)

日 時 4月10日(金) 午前7時30分 ~ 8時00分

場 所 むつみB&G海洋センター前(主要地方道 萩津和野線)

(7) むつみやまびこキャンペーン(小学生)

日 時 4月10日(金) 午前7時30分 ~ 8時00分

場 所 むつみ総合事務所付近県道脇歩道(主要地方道 萩津和野線)

(8) シルバー安全運転コンテスト

日 時 4月11日(土) 午前9時00分 ~ 正午

場 所 萩自動車学校

令和8年



住みよい山口 いつも心に 交通安全

交通安全シンボルマーク

実施期間

令和8年

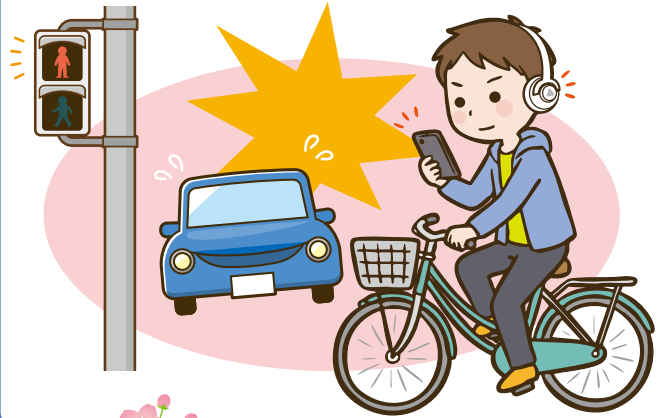
4月6日(月) ~ 15日(水)

10日間

通学路・生活道路における  
こどもを始めとする歩行者の  
安全確保

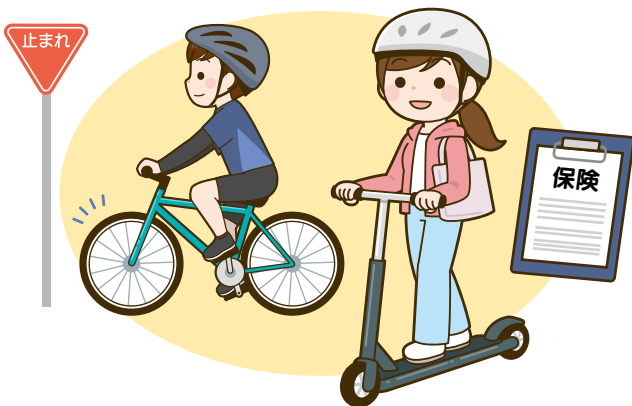


「ながらスマホ」の根絶や  
歩行者優先等の安全運転意識の向上

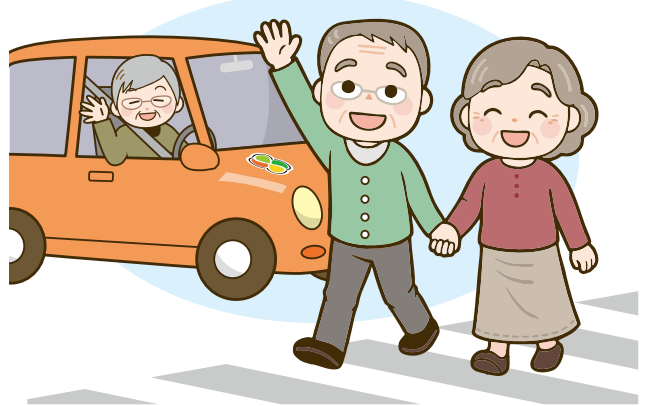


運動の重点

自転車・特定小型原動機付自転車の  
交通ルールの理解・遵守の徹底



高齢者を交通事故の被害者にも  
加害者にもさせないための取組の推進



統一行動日

4月 8日(水) 「通学路・生活道路におけるこどもを始めとする歩行者の安全確保」を呼びかける日

4月10日(金) 交通事故死ゼロを目指す日(全国統一行動日)

4月13日(月) 「ながらスマホの根絶や歩行者優先等の安全運転意識の向上」を呼びかける日

4月14日(火) 「自転車・特定小型原動機付自転車の交通ルールの理解・遵守の徹底」を呼びかける日

4月15日(水) 「高齢者を交通事故の被害者にも加害者にもさせないための取組の推進」を呼びかける日

主催：交通安全山口県対策協議会

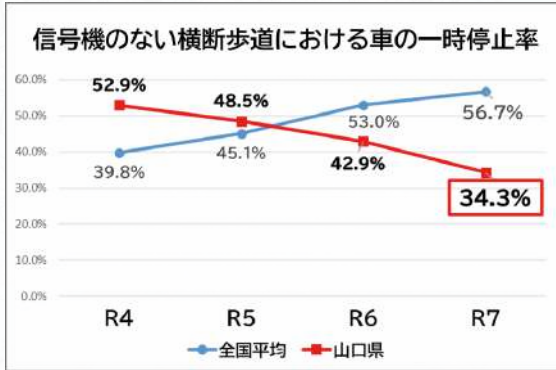
問合せ先

事務局 山口県環境生活部県民生活課  
TEL 083-933-2619

# 春を無事故・無違反で過ごし 新生活をスタートしよう!

## 『横断歩道は歩行者優先』守っていますか!?

J A F (一般社団法人日本自動車連盟)が行った「信号機のない横断歩道での歩行者横断時における車の一時停止状況全国調査」の結果、山口県の停止率は**34.3%**で**全国最下位**でした。全国平均は上昇している一方、山口県は減少傾向(3年連続減少)にあります。



日本一「止まる」県!!

## 日本一「止まる」県を目指して!!



### 横断歩道接近時は減速

横断しようとする歩行者がないことが明らかな場合を除きます。



### 横断歩行者がないかよく見る



### 横断歩行者がいたら止まる

## 自転車に!

## 『交通反則通告制度(青切符)』が開始!!



令和8年4月1日より 自転車に青切符が適用されます

### 免許はなくてもドライバー

ルールを守って責任ある運転を!

16歳以上が対象

～青切符(交通反則通告制度)導入後の指導取締りについて～  
これまで同様、基本的には「指導警告」が行われ、悪質・危険な違反が取締りの対象となります。

携帯電話使用等(保持)

反則金 12,000円

信号無視

反則金 6,000円

### 自転車の指導取締りの基本的な考え方

自転車の交通違反を認知した場合、**基本的には、現場での「指導警告」を行います。**ただし、交通事故の原因となったり、歩行者や他の車両にとって危険・迷惑となったりするような、「**悪質・危険な違反**」であったときは、**取締りを行います。**

### CHECK!!



自転車の基本的なルールと警察の交通指導取締りの考え方は、警察庁のホームページで確認できます。

### 刑事手続き(赤切符など)の対象違反

(例)



飲酒運転



妨害運転



携帯電話使用等(交通の危険)

※(保持)は交通反則通告制度(青切符)の対象

交通安全意識を高め、安心安全な山口県を目指しましょう!

山口県警察

令和8年

# 春の全国交通安全運動 実施要綱

実施期間 4月6日(月)～15日(水)



交通安全シンボルマーク

## 運動の目的

春季は、新入学後のこどもたちの不慣れな登下校、初心運転者による車両の運転、入社や転勤等に伴う生活拠点の異動などから、交通事故の多発が懸念される。

この運動は、県民一人一人に交通安全思想の普及・浸透を図り、交通ルールの遵守と正しい交通マナーの実践を習慣付けるとともに、県民参加による交通安全対策を推進することにより、交通事故防止を図るものです。

## 運動の重点及び県下の統一行動日

重点	統一行動日
通学路・生活道路におけるこどもを始めとする歩行者の安全確保	4月 8日 (水)
「ながらスマホ」の根絶や歩行者優先等の安全運転意識の向上	4月13日 (月)
自転車・特定小型原動機付自転車の交通ルールの理解・遵守の徹底	4月14日 (火)
高齢者を交通事故の被害者にも加害者にもさせないための取組の推進 (県重点)	4月15日 (水)

## 全国統一行動日

「交通事故死ゼロ」を目指す日	4月10日 (金)
----------------	-----------

## 運動の進め方

- 運動の実施機関・団体は相互に連携を図り、地域や組織の実情に応じた具体的な実施計画を作成し、家庭、学校、職場及び地域が一体となった活動を推進する。
- この運動が県民総参加の運動となるように、新聞、テレビ、ラジオ等をはじめ、各種広報媒体を活用し、効果的な普及啓発活動を展開する。

山口県交通安全スローガン

住みよい山口 いつも心に 交通安全

主催：交通安全山口県対策協議会

# 実施事項

区分	運転者	地域・家庭	学校・職場
通学路・生活道路におけるこどもを始めとする歩行者の安全確保	<ul style="list-style-type: none"> <li>●こどもを始めとする歩行者の特性の理解</li> <li>●歩行者や自転車の側方を通過する場合の安全間隔保持や減速などに配慮した運転の徹底</li> <li>●横断歩道ハンドサイン運動の推進</li> </ul>	<ul style="list-style-type: none"> <li>●こどもの保護者に対する交通安全啓発・教育の推進</li> <li>●体験型講習会等の開催と参加勧奨</li> <li>●反射材用品、LEDライト、白っぽい色の服装の視認効果の周知や自発的な着用</li> </ul>	<ul style="list-style-type: none"> <li>●学校行事等を通じての交通ルールやマナーの指導と思いやりの心の醸成</li> <li>●通学路等の点検と危険箇所での安全指導</li> <li>●横断歩道ハンドサイン運動の推進</li> </ul>
「ながらスマホ」の根絶や歩行者優先等の安全運転意識の向上	<ul style="list-style-type: none"> <li>●横断歩道では歩行者優先が運転者の義務であることの再認識</li> <li>●交差点等における一時停止、安全確認の徹底</li> <li>●ハイビーム活用の励行</li> <li>●運転中のスマホ等の使用禁止</li> <li>●妨害運転の禁止とドライブレコーダーの利用</li> <li>●飲酒（二日酔い）運転の禁止</li> <li>●同乗者へのシートベルトの着用指導</li> <li>●こどもの体格に合ったチャイルドシートの正しい使用</li> </ul>	<ul style="list-style-type: none"> <li>●「思いやり」と「ゆずり合い」の心を持った運転の推進</li> <li>●妨害運転（あおり運転）等を絶対に許さない環境づくりの促進</li> <li>●飲酒の機会における適切な交通手段の選択</li> <li>●「飲んだら乗らない 乗るなら飲まない 飲ませない」の徹底</li> <li>●飲食店での運転者への酒類提供禁止の徹底、ハンドルキーパー運動の推進</li> <li>●こどもの体格に合ったチャイルドシートの正しい使用</li> </ul>	<ul style="list-style-type: none"> <li>●横断歩行者は手上げ横断の合図を行うなど、横断意思を示す行動の実践</li> <li>●飲酒運転・妨害運転（あおり運転）等を絶対に許さない職場づくりの促進</li> <li>●ハンドルキーパー運動の推進</li> <li>●朝礼、社内放送等による広報啓発活動の実施</li> <li>●妨害運転（あおり運転）等の危険性の周知</li> <li>●ドライブレコーダーの利用促進</li> <li>●運転中のスマホ等の使用の危険性の周知</li> </ul>
自転車・特定小型原動機付自転車の交通ルールの理解・遵守の徹底	<ul style="list-style-type: none"> <li>●ヘルメットの着用や交差点等での一時停止等交通ルールやマナーの正しい理解と実践</li> <li>●歩行者の側方を通過する場合の安全間隔保持や減速などに配慮した運転の徹底</li> <li>●自転車安全利用五則の実践</li> <li>●自転車損害賠償責任保険等への加入</li> </ul>	<ul style="list-style-type: none"> <li>●ヘルメットの被害軽減効果に関する理解促進と着用の徹底</li> <li>●自転車安全利用五則の周知</li> <li>●自転車損害賠償責任保険等への加入促進</li> <li>●歩行者側方通過時の安全な間隔の保持又は徐行の実践</li> </ul>	<ul style="list-style-type: none"> <li>●ヘルメットの被害軽減効果に関する理解促進と着用の徹底</li> <li>●交通ルールやマナーの指導の徹底</li> <li>●自転車安全利用五則の周知</li> <li>●自転車損害賠償責任保険等への加入促進</li> <li>●歩行者側方通過時の安全な間隔の保持又は徐行の実践</li> </ul>
高齢者を交通事故の被害者にも加害者にもさせないための取組の推進（県重点）	<ul style="list-style-type: none"> <li>●「思いやり」と「ゆずり合い」の心を持った運転の推進</li> <li>●高齢者の特性の理解</li> <li>●サポカーの利用促進</li> </ul>	<ul style="list-style-type: none"> <li>●「運転卒業証」制度の周知</li> <li>●家庭での免許証の自主返納の話し合い</li> <li>●高齢ドライバー対象の講習会等への参加勧奨</li> </ul>	<ul style="list-style-type: none"> <li>●各種会議・講習会等を通じた広報啓発活動の推進</li> <li>●高齢歩行者に対する「声かけ」の励行</li> <li>●交通安全学習館の利用促進</li> </ul>

## 機関・団体

- 統一行動日を中心として、街頭キャンペーン、主要交差点等での街頭指導及び啓発活動の展開
- 傘下の事業所等における薄暮時一斉早め点灯及びライト切替え（ハイビーム活用）の実践
- 広報車による街頭広報や社内・庁内放送による広報の徹底
- 県・市町広報紙、各機関・団体の機関紙、ポスター、チラシ等による広報・啓発活動の実施
- 道路管理者等が管理する道路交通情報提供装置の活用による広報の実施
- 交通安全学習館での体験学習の奨励

# 記者発表（配付）資料

令和8年3月30日

所属部課	局長	課長	課長補佐	担当	連絡先
萩市教育委員会事務局 文化・生涯学習課	岸田 尚之	岡村 卓司	寺口 栄子	寺口 栄子	0838-25-3511

件名	<b>第20回吉田松陰顕彰吟詠コンクール全国大会の開催について</b>
----	-------------------------------------

幕末の思想家、吉田松陰先生の漢詩や和歌を吟じる全国で唯一の大会、「第20回吉田松陰顕彰吟詠コンクール全国大会」を下記日程で開催しますのでお知らせします。

## 記

- 日 時** 令和8年4月5日（日）午前9時30分～午後4時  
（表彰式は午後3時25分からの予定）
- 会 場** 萩市民館 大ホール（入場無料）
- 内 容** 吉田松陰先生の漢詩、和歌の作品の中から10作品を課題吟として競吟を行う。  
一般（合吟、漢詩、和歌・俳句）の部、壮士吟者の部から優勝者を決定し、表彰を行う。
- 参加者数** 延べ82名
- その他** 主催：吉田松陰顕彰吟詠実行委員会、西日本若草吟剣詩舞連盟  
共催：萩市、萩市教育委員会  
協賛：松陰神社、財団法人松風会  
後援：文化庁、山口県、山口県教育委員会、毎日新聞社、サンデー山口
- 問い合わせ** 実行委員長 きはらほうすい 木原寶水 電話番号：090-3637-4419

# 記者発表（配付）資料

令和8年3月30日

所属部課	部長	課長	室長	担当	連絡先
萩市商工観光部観光課	藤原 章雄	中村 浩二	永安 広司	後藤 優気	0838-25-3644

件名	「萩往還コブシロード」が満開！
----	-----------------

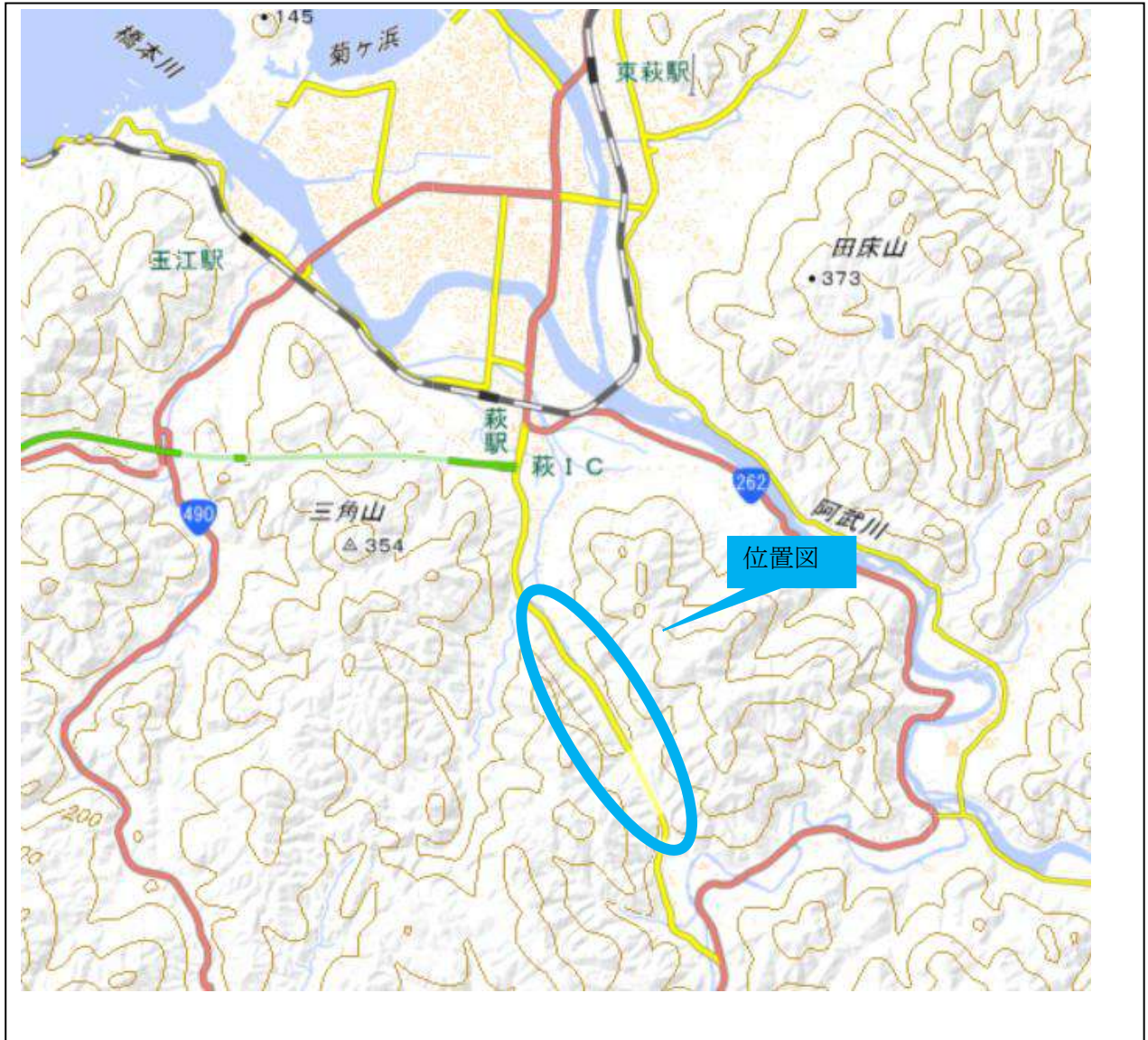
萩市の県道32号線沿いでコブシの花が見頃を迎えました。

1992年（平成3年）に旧萩市政施行60年と旧萩有料道路の開通に合わせて県が植栽したもので、開花の季節になると「萩往還コブシロード」として親しまれています。

約200本のコブシが植えられており、見ごろは3月中旬から4月上旬までとされます。

令和8年3月26日





出典:国土地理院「地理院地図」