

萩

ネットワーク

第15号 1997年5月
 発行：萩ネットワーク協会
 〒758山口県萩市大字江向510 萩市役所広報課内
 TEL0838-25-3131 FAX0838-26-5458

ハマヒルガオは日本全土の海岸にある砂浜で見られるヒルガオ科ヒルガオ属の多年草で、しばしば大群落を作ります。つまり本来ごくありふれた野草です。

しかし、最近は砂浜のある海岸も少なくなってきたおり、あまり大きなハマヒルガオの群落は見ら

菊ヶ浜のハマヒルガオ

れなくなりました。

菊ヶ浜の群落も以前よりかなり小さくなっているようです。また、西の浜にも群落が残っています。

開花は5月から6月ですが、海水浴シーズンには少し早いので、あまり注目されることなく、ひっそり咲いています。

菊ヶ浜のハマヒルガオ



目次

萩にも地ビール誕生	2	3
ふるさと萩にも4年制大学が		4
萩市立病院事務長募集		4
大阪指月会開催		4
吉賀大眉さん追悼記念展		4
がんばれ！広田浩章投手		5
ミュージカル「早春譜」上演めざして		5
萩焼の坂高麗左衛門さんパソコンを導入		6
都山流尺八の大師範・竹琳軒 阿武鵬山さん		6
ペレグリーノ和恵(旧姓鬼村)さん		7
萩城跡内の元就ゆかりの寺社		7
松陰の歌を英訳～アウターブリッジさん		7
情報アラカルト		8

萩市では、萩の新しい観光施設の拠点として萩駅舎隣に萩市観光「自然と歴史」情報センターを整備しました。

この施設は、萩の優れた自然や歴史・文化を紹介して、観光の振興を図ろうと環境庁と山口県の補助を受けて、総事業費約1億1000万円で整備したものです。建物は鉄骨2階建て、市内でも貴重な建物で文化庁の登録文化財である萩駅舎に合わせ、大正時代の建築様式を連想させる外観となっています。

1階は萩の自然・歴史・観光などの情報を紹介できることとなり、(社)萩市観光協会が入居しています。また、公衆便所とシャワー室を併設しており、観光客や市民に開放されています。2階には自然と歴史を研究する団体等が利用できる研修室など



「自然と歴史」情報センター

が設けられています。今後、隣接する萩駅舎は萩出身で日本鉄道の父・井上勝(当情報紙1995年1月号で紹介)の資料展示室として改修し、併せて駅前広場の園地整備も計画しており、萩駅周辺を自然環境と調和した観光の周遊拠点として整備していくことにしています。

帰郷されたときは、一度萩駅に足を運んでみてはいかがでしょうか？

萩駅周辺を新しい観光拠点に

萩市観光「自然と歴史」情報センター

萩市では、萩の新しい観光施設の拠点として萩駅舎隣に萩市観光「自然と歴史」情報センターを整備しました。

が設けられています。

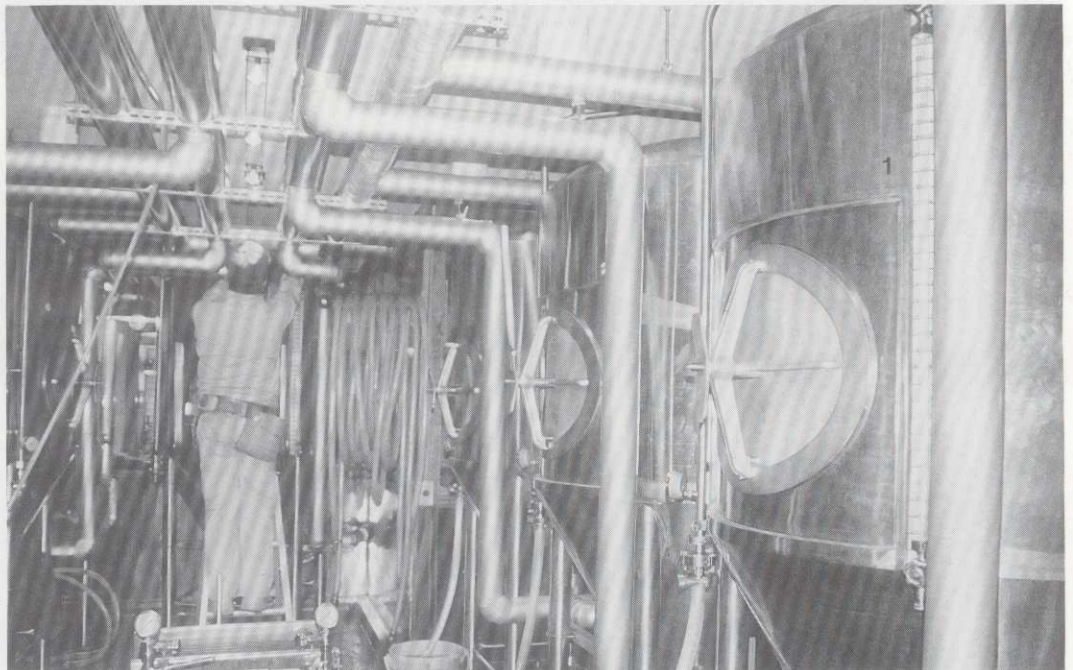
今後、隣接する萩駅舎は萩出身で日本鉄道の父・井上勝(当情報紙1995年1月号で紹介)の資料展示室として改修し、併せて駅前広場の園地整備も計画しており、萩駅周辺を自然環境と調和した観光の周遊拠点として整備していくことにしています。

新しい特産品に

萩ビールブルワリー「村塾」シリーズ4銘柄



「村塾」のグラスと小ビン



萩ビールブルワリーのタンク

萩ビールブルワリー「村塾」

「村塾」のブランド名でビールを造る萩ビールブルワリーの工場は、JR東萩駅前の萩レインボービル1階にあり、発酵タンク7本、製品タ

ンク1本を設置して年間65キロリットルのビールを生産する予定です。

製品はチエコ風ラガータイプの「ピルスナー」、イギリス風エールタイプの「ブラウンエール」、ドイツ風エールタイプの「パイツェン」、ドイツ風アルトタイプの「イシ

ユマー」の4銘柄です。

ピルスナーは、現在日本では出回っているビールと同じタイプで、のどごしを楽しむビールです。

ブラウンエールは、フルーティーな香りを楽しみながら味わう少し甘口のビールで、これまで国内では生産されな

かったタイプです。

パイツェンは、フルーティーな香りとコクがあり、やや重い味を楽しむビールです。

イシユマーは、ホップの苦味が口に残るビールらしい味わいながら低アルコールタイプで、アルコール濃度は約1パーセントです。

一挙に2ブランド7銘柄が登場

萩市に地ビール醸造場が2つ誕生し、5月から萩でしか飲めない地ビールが一挙に7銘柄登場します。

社長インタビュー

株式会社カネシロ
金優（キム・ウ）社長



豊浦郡豊田町西市生まれ。中学1年生の時萩市に転入し、第一中学校を卒業しました。

商業高校へ進学したかったのですが、入試の説明会で、韓国人では就職が非常に困難だと言われ、暗に入学を遠慮するよう求められたので、断念して長門高校に入學し、長門高はトップの成績で卒業しました。

関西で働きながら大学の夜間部に入學したものの、昼間の仕事がつつくて2年で中退せざるをえませんでした。

その後、大学の通信教育も試みましたが、結局卒業に至りませんでした。その間、株式会社カネシロを創立してボン酢、夏みかんジュース、ドレッシングなどの製造販売で年商3億円の企業に育て上げました。

時間的なゆとりが少してきた4年前、山口大学経済学部を受験して合格、会社経営のかたわら、萩から山口に通学し、満50歳の今年3月、無事卒業することができました。

卒業論文は「独立中小企業経営・マーケティング戦略―地ビール製造免許手続を通して―」でした。

これらの銘柄はヨーロッパの地ビールの味わいを再現するため、麦芽5種類、ホップ3種類を輸入して本格的な味を追求することになっています。

ビアパブ村塾

できたての地ビールを美味しく飲んでもらうため、工場がガラス越しに見えるパブも隣に併設されます。

立ち飲みで40席のビアパブ村塾では、ビールに合うオードルで、しかも萩らしい特色を出すため、天然塩による

地鶏の蒸し煮、とれたてタレクチの天ぷら、ちしやなます、アジの塩焼きなどのメニューを準備するほか、ビール酵母を使った特製パンやクッキーもつくりまします。

またパブのグラスは萩ガラス工場のオリジナルゴブレットを用意するなど、観光客にも喜んでもらえるよう配慮しています。

地ビールは冷蔵しても2週間しか保たないので、生産量の3分の1をパブで飲んでもらい、3分の1をレストランや料理屋へ出荷、残る3分の1は会員制の頒布会を通じて

販売することにし、酒類販売店へは出荷しません。値段はグラス一杯が400〜600円、小瓶1本が500円となります。

年間の売り上げは1億1千万円を見込んでいますが、規模の拡大を追求するより品質にこだわっていき、企業戦略のアンテナショップとなって本体カネシロの輪を広げるのに役立てば良いということです。

地ビール村塾は5月10日に初出荷し、ビアパブ村塾も10日に開店する予定です。

萩でも地ビール!

山口萩ビール「ちょんまげ」シリーズ3銘柄

ポン酢の製造販売で実績のあるカネシロの「萩ビールブルワリー」と、ポン酢の製造販売と酒類卸販売に強い岸田商会の「山口萩ビール」は、4月18日に萩税務署からビール製造免許を受けて直ちに仕込みを行い、現在両社の発酵タンクでは個性的な地ビールが発酵・熟成中です。

山口県内で初めての地ビール誕生は、観光客に強くアピールし、地元の経済活性化に貢献することが期待されます。

山口萩ビール

「ちょんまげ」

山口萩ビールは萩市後小畑に工場とレストランを新たに建設しました。

醸造施設は発酵タンク3本、貯酒タンク6本で年間200キロリットルの生産能力がありますが、当面は年間80キロリットルの生産をめざします。

ちょんまげブランドの銘柄はドイツ風の「アルト」、同じくドイツ風の「ウイット」、

イギリス風の「ペールエール」の3種類を予定しています。

アルトは、独特の香りと適度な苦みがあり、男性的で重厚な味わいの特徴です。

ウイットは、生きた酵母が多く残されているので白く濁っていますが、苦みが弱く心地良い酸味があつてさわやかな香りとフルーティーな味わい特徴で、女性にも飲みやすいビールです。

ちょんまげビールをゆつくり味わってもらうため、レストラン「タルタル21」も開店

する予定です。

タンクのある醸造場とガラスの仕切を隔ててレストランが併設されている、というよりレストランの付属施設として醸造場があるといつて良いほど大きいレストランで、250席を予定しています。

タルタル21では萩近海の魚介類をイタリア風に料理して出すことにしています。

地ビールは鮮度が命なので、できるだけこのレストランで飲んでほしい、市内のレストラン、料理屋、販売店へ

の出荷を合わせて年間2億円の売上を見込んでいます。

時代が求める本物の味

ちょんまげビールの生産を担当するのは大中勇社長の長男で専務の隆義さん(30歳)です。

大中専務は、家業の現職につき前はアサヒビールに勤め、営業や経理を経験しました。また今回の地ビールの生産

開始にそなえて、アメリカの地ビール醸造場で1ヶ月間実際に働きながら勉強し、さらに東京でも4カ所研修してきました。

モルトはアメリカから輸入し、萩の人に本物の味を知ってもらおうと滴を持っています。立ち上がりから数ヶ月間はアメリカから呼んだブラウンマイスターに手伝ってもらいながら生産を軌道に乗せることにしています。

また秋や春には季節限定銘柄を出すなど小規模メーカーならではのビール生産を予定しており、大中専務は意欲的な事業計画を立てています。

コスト的には厳しい面もありますが、萩に地ビールが誕生したことで観光客が増えれば他のビールも売れるので、経営的にはそれで良いということです。

5月17日にちょんまげビールを初出荷、レストラン「タルタル21」も開店します。



山口萩ビールのタンク



レストラン「タルタル21」

社長インタビュー

岸田商会
大中 勇 社長

よつとした冒険に取り組んだ理由を尋ねると「萩の人にいろんなビールの味を知ってもらいたかっただけです」とさらりとかわされました。

萩という小さなマーケットで2つの地ビールが共存できますか、という質問には「萩全体のビール消費量は1年間に大びん換算で30万ケースです。地ビールの生産は、その1パーセントにも満たない量ですから、問題ないでしょう」とのことです。

「萩は高齢者の比率が高くなつていますが、50歳以上になると少々高くてよいから、うまいものを少し飲みたくなりすから、地ビールは向いているでしょう」とも話していました。とはいえ数年前には地ビール淘汰の時代に突入するので、生き残るには価格を大手に近づける経営努力が必要だということです。



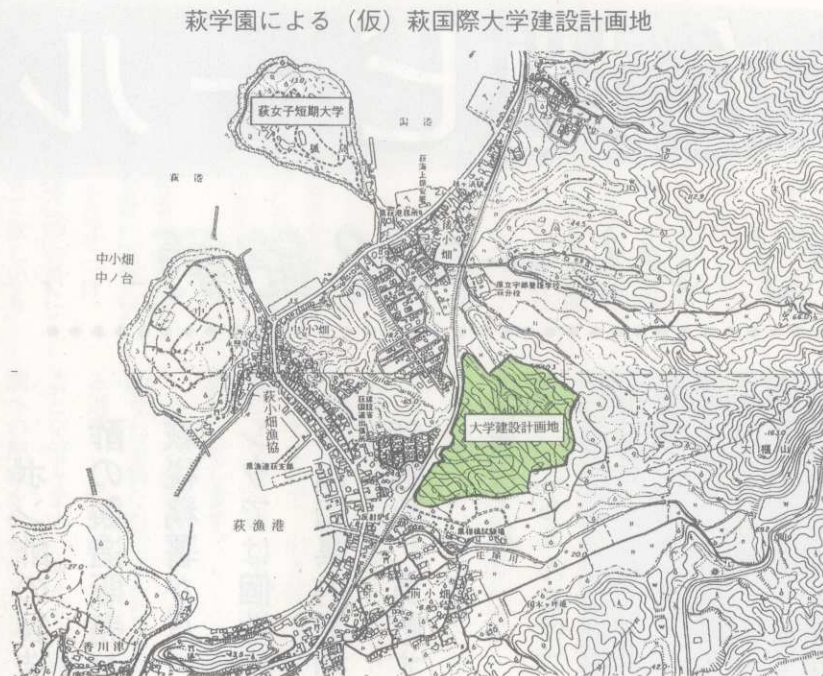
ふるさと萩にも4年制大学が・・・

市民挙げて、その実現に向け熱い運動を展開

昨年12月25日萩商工会議所から萩市長及び萩市議会議長、萩女子短期大学の経営母体である学校法人萩学園理事長に対して、緊急申し入れという形で現在の萩女子短期大学の改組・4年制大学への移行要望がありました。これを受けて、3月24日学校法人萩学園は4年制大学設置構想を発表しましたので、この4年制大学について紹介しましょう。

名称は萩国際大学、1学年300人の定員

学園側の構想では、4年制大学は「萩国際大学」という名称で、国際化・情報化社会に対応しうる国際舞台で活躍できる人材育成を目指すものとなっています。国際情報学部の中に、国際学科(定員140人)と経営情報学科(定員160人)の2学科が設けられます。教育の重点目標は(1)外国



萩学園による(仮)萩国際大学建設計画地

語に重点を置く(2)国際人として通用する見識と能力を研ぐ(3)観光・貿易等の実務に必要な知識を習得する(4)コンピュータの知識、技能に習熟するとなっています。国際学科は、世界の政治・経済・文化の比較研究を、経営情報学科では、経営コース・会計コース・情報コースの3つに分かれ専門の知識を

身に付けるとともに、海外からの留学生受け入れによる外国人との相互交流を通じての国際感覚を養うことになっていきます。キャンパスは、現在の女子短期大学に加えて、近くに用地を取得することになっており、平成11年4月の開学予定となっています。

◆これまでの経緯

萩女子短期大学の改組・4年制への移行については、昨年12月25日に萩市長及び萩市議会議長、萩女子短期大学の経営母体である学校法人萩学園理事長に対して、萩商工会議所から緊急申し入れという形で要望がありました。

また、今年1月17日には同会議所の呼びかけによって、市内約50の各種団体の参加による私立4年制大学誘致実現市民会議が結成されました。そして、1月23日に同会議から正式に萩市長に対して、私立4年制大学を萩市に誘致実現することについて陳情書が提出されました。これを受けて、野村萩市長

は2月3日の臨時萩市議会で「4年制大学の誘致は、地域社会に有為の人材を供給する

機関としての役割が大きき、生涯学習機会の拡大にもつながり、近隣市町村にとってもシンクタンク機能や住民子弟の高等教育の場の確保等多大な効果が期待され、また経済的な面においても、消費の拡大等による地域社会の活性化効果や雇用創出効果も期待されるなど、萩市にとって極めて魅力的なものであり、またとない機会と申しても過言ではありません。しかしながら、この度の誘致構想は、行政の支援を前提としており、萩市としても相当の財政負担が見込まれる以上、市民の意見に耳を傾け、市議会にも十分相談しながら、県とも緊密に連携し、検討を進める必要があります」と慎重かつ前向きに取り進むことを報告しました。

そして、萩市では2月10日に市役所内に大学問題対策室を設置して、地域に根ざした大学の在り方や萩市の取り得る支援策など関係する諸問題についての具体的な検討を進めています。

萩市議会でも特別委員会を設置

萩市議会では大学問題について調査検討を行うため、12人の議員からなる「私立4年制大学問題調査特別委員会」を設置しました。これまでに、2回の委員会を開催しており、検討しています。

萩市では、萩女子短期大学の改組・4年制大学移行について市民から意見を聞くために四年制大学設置検討懇話会や市民フォーラムを開催

市内で開催された市民フォーラム



市内で開催された市民フォーラム

め、四年制大学設置検討懇話会を開催しています。この懇話会は、教育関係者・国際分野の関係者・若い世代等、市内の各層各界の市民から意見を順次聞いています。今までに、教育関係者、国際分野の関係者による懇話会が開催され、魅力ある大学づくりや萩の地域経済には大きな効果がある、市民の生涯学習の充実が図られるなどの意見が出されています。

また、4月11日には市民フォーラム「4年制大学問題を考える」が、市内で開催され、約300人の市民が参加しました。フォーラムでは、野村萩市長や私立4年制大学問題調査特別委員会委員長、萩学園の代表者、市民会議の代表者が出席し、市民との活発な意見交換が行われました。

一方、4月1日、市内及び阿武郡内の約90団体の代表者が出席して、萩市民館で会員集会が開かれました。この集会では、学園側から大学設置構想の説明などがありました。最後に、今後4年制大学が実現するまで一致団結して取り組んで行くことが確認されました。

大阪指月会(萩中、萩高女、萩高同窓会)開催

大阪指月会(萩中、萩高女、萩高同窓会)開催

大阪指月会事務局 中山光夫

平成9年度大阪指月会総会は、恒例の羽衣荘が廃業された為、本年は4月13日、大阪弥生会館で開催致しました。正午より、大阪指月会市川会長、萩高浜田校長、萩高同窓会山縣会長の御挨拶、九州・東京指月会会長、東海・萩の副会長、松本元校長、萩高現教諭や、在阪の萩工・萩商同窓会代表の方々等来賓の紹介があり、祝電披露の後、河村建夫衆議院議員の乾杯の音頭で懇親会に入りました。出席者90余名が久し振りの



皆さんを笑わせながら撮影して、3時間は瞬く間に過ぎ、大阪指月会総会は、盛會裡に終了致しました。

吉賀大眉さんを追悼して記念展 萩陶芸美術館で開催

萩焼作家で文化功労者の吉賀大眉さんの7回忌に当たり、現代工芸美術家協会中国会に所属する作家30人が作品を持ち寄り、吉賀さんの遺徳をしのんで追悼展を開いています。会場の萩陶芸美術館「吉賀大眉記念館」には陶器、染織、金工、七宝、人形、皮の作品30点が展示されていますが、長年吉賀大眉さんの指導を受けた人たちの力作ばかりです。この追悼展は6月1日まで開かれ、観覧入場は無料です(吉賀大眉記念館は有料です)。

時間が迫り、全員集合の記念写真に移り、プロの会員が

あなたの経験をふるさとに活かしてみませんか

萩市立病院事務長募集

平成12年4月に移転新築が完了し、開院予定となっている萩市立病院の円滑な運営と安定を図るために、事務長となる人材を次のとおり募集します。

- 募集職種 病院事務
- 採用人員 1名
- 受験資格 年齢45歳から55歳程度で、病院の事務長または管理的な職務の経験を有する者、もしくは同等の知識・経験を有する者
- *ただし、日本国籍を有しない者、及び地方公務員法第16条に規定する欠格条項に該当する者は受験できません。
- 提出書類 萩市役所総務課備え付けの履歴書と最終学校卒業証明書
- 提出期間 6月2日(月)から7月15日(火)まで
- 提出先 ⑦58萩市江向510番地 萩市総務部総務課人事係
- 第一次試験 試験日 8月3日(日) 試験内容 小論文 その他試験に関する詳細は、応募者に別途通知します。
- 採用予定 平成10年4月1日
- 問い合わせ 募集に関する詳細の問い合わせは、萩市総務部総務課人事係(0838②3131内線211)へ

制作支援ツールにパソコンを利用

萩焼の坂高麗左衛門さん

400年の伝統を誇る萩焼
宗家、12代坂高麗左衛門さん
は、作品づくりに役立てよう
とパソコンを導入しました。

自宅から少し離れた一段高
い山の中にあるアトリエ棟に
は、滅多に人の目に触れるこ
とのない「開かずの間」があ
ります。

この部屋には20インチ大型
ディスプレイと、ハードディ
スク3台、MO（光磁気ディ
スク）、DVD（デジタルビ
デオディスク）、スキャナ
ーを接続したマッキントッシュ
が置かれています。

そこは坂さんがひそかに将
来の制作体制について構想を
練る部屋です。

萩焼は土と釉薬の質感が絵
で、絵をつけるのはタブー
とされていますが、坂さん
は襲名披露展で日月（じつげ
つ）の絵を入れた作品を発表
し、センセーションを巻き起
こしました。

発表当時は賛否両論のあつ
た日月シリーズですが、今で
は坂さんの作風として定着
し、最も人気のある作品の一
つです。

こうした作品を制作するに
当って、平面的な絵を立体的
な焼き物の上に載せたときど
んな感じになるのか、そのイ
メージを掴む道具としてパソ
コンを使えないか、と坂さん
は考えました。

つまり2次元のイメージを
3次元に変換する道具として
パソコンを利用すれば、画面
上に仮装作品をつくって様々
な角度から眺め、効果を確認
できる訳です。

また作品が置かれる場所は
美術館であったり、お茶席で
あったりしますが、パソコン
に会場の写真を取り込み、画
面上に作品を置く空間を再現
すれば、展示の仕方やライト
の調整までシミュレートする
ことができるし、また制作段
階からその場にふさわしい作

品をイメージすることも可能
です。

開かずの間のマッキントッ
シュには、3次元イメージソ
フト「ストラダスタジオア
プロ」、描画ソフト「イラスト
レーター」、写真処理ソフト
「フォトショップ」、動画処理
ソフト「ビデオショップ」な
どがインストールされていま
す。

まだ使い始めたばかりです
が、画像の試作段階で自分の
納得がいくまでドローイング
をやり直したり、色補正で予
期せぬ色が出たりするのが面

白いと、秘密兵器への期待は
大きいようです。

自分の意識の中にあるもの
を具体的な形にするとき、ど
う組み上げていくかイメージ
が具体的にイメージできるのが良
い、とも話しています。

坂さんは今年の6月から来
年9月まで展覧会の予定が
次々と入っているため、これ
からパソコンの前に座ったり
口グロに向かったり、忙しい
毎日になりそうです。

6月5、10日大阪・高島屋
で4回目の個展（面取り、日
月シリーズ、絵つけ茶碗など
を出品予定）
6月19日 松江・一畑百
貨店 個展

また来年はカナダ、オース
トラリアで展覧会を開く予
定。

坂高麗左衛門さんの略歴

- 1949 東京都新宿に生まれる
- 1976 東京芸術大学絵画科日本画専攻卒業
- 1978 東京芸術大学大学院絵画科終了
- 1979 東京芸術大学資料館模写室にて「浄瑠璃寺吉祥天厨子板絵」（重文）の研究
- 1980 京都にて「歓心寺如意観音像」（国宝）の復元、彩色に参加
- 1982 坂 素子と結婚
- 1983 京都工業試験場窯業科陶磁器研修生終了
- 1984 山口県萩にて作陶を始める
- 1985 伝統工芸新作展出品
- 1986 個展（東京・柿傳ギャラリー 福岡・玉屋）
- 1987 日本伝統工芸展入選 「21世紀への炎展」、「陶美会」、「二人展」出品
- 1988 伝統工芸新作展NHK山口放送局賞受賞 萩市三見に陶壁制作
個展（東京・三越本店）
十二代坂高麗左衛門襲名 「襲名記念展」（京都・高島屋）
- 1989 「襲名記念展」（東京、大阪・高島屋） 第26回日本伝統工芸展入選
田部美術館大賞茶の湯造形展入選
- 1990 「千種会」（東京）、「現代茶碗秀選展」（名古屋）出品
国際花と緑の博覧会「花と器の伝統美」（大阪）招待出品
「平成陶芸の全貌と展望展」（広島）出品 「襲名記念展」（広島・福屋）
- 1991 個展「日月」（大阪・高島屋）
個展「十二代坂高麗左衛門展」（横浜・そごう）
「ミーム・プール展」（東京）、「21世紀への炎展」（京都）出品
- 1992 「坂高麗左衛門展[萩焼]」（東京・高島屋）
個展（福岡・釉里）
- 1993 「現代萩焼名品展」（長野・宇都宮・札幌）出品
「坂高麗左衛門展」（京都・高島屋）
Expo'93大田「韓国・陶磁器・比較婦郷展」（韓国）招待出品
「坂高麗左衛門展」（広島・福屋）

以上インターネットのホームページより抜粋。坂さんのホームページアドレスは
<http://www.joho-yamaguti.or.jp/sakagama/welcome.html>



とざんりゅう 大阪で活躍する都山流尺八の大師範 ちくりんけん あんのほうざん 竹琳軒 阿武鵬山さん 萩でも愛好家を指導

萩市出身で、大阪のマンシ
ョン管理会社の所長を務める
阿武脩朗さん（65歳）にはも
う一つの顔があります。

それは都山流尺八楽会会長の
阿武鵬山として、およそ千
人の弟子に尺八を指導すると
ともに、国内外で演奏活動を
続ける民族伝統音楽家として
の顔です。

阿武さんは、昭和25年に萩

高等学校併設萩中学校を卒業
して大阪港湾局に就職し、
35歳で運輸省の海技大学校を
卒業、大阪港湾局でタグボー
トの船長などをとつとめまし
た。

58歳の時、奥さんを病気で
亡くしたのを契機に陸上勤
務となり、第三セクターのマ
ンション管理会社に移りまし
た。

尺八の道を一筋に
阿武さんが尺八を始めたの
は中学生の時でした。
尺八を持って学校に行き、
帰りに先生の所によって稽古
して帰宅するという毎日とし
て進めたとのことです。

昭和26年、19歳で準師範
になりましたが、これは日本
で一番若い準師範でした。
その後も寸暇を惜しんで自
宅やタグボートの操舵室で精
進を続け、昭和57年51歳で宗
家同格の竹琳軒大師範となり
ました。

その間、大阪港湾局を中心
とする後進の指導にあたり、
現在弟子の数は大師範4人、
師範3人、準師範3人を含め
て千人にのぼります。

阿武さんは外務省が派遣す
る文化使節として海外のジャ
パンフェスティバル参加した
経験もあり、弟子とともにオ
ーストラリアや中国で演奏し
ました。

尺八は、一つの音が連続的

に上がった下があったりする
「スリ上げ」という広い音域
を持つなど、西洋音楽にない
テクニクが前衛的な要素と
して評価され、ヨーロッパで
注目されているということだ
す。

また演奏中に聴衆が手拍子
を打つなど、理解の仕方の違
いに戸惑ったこともあるそう
です。

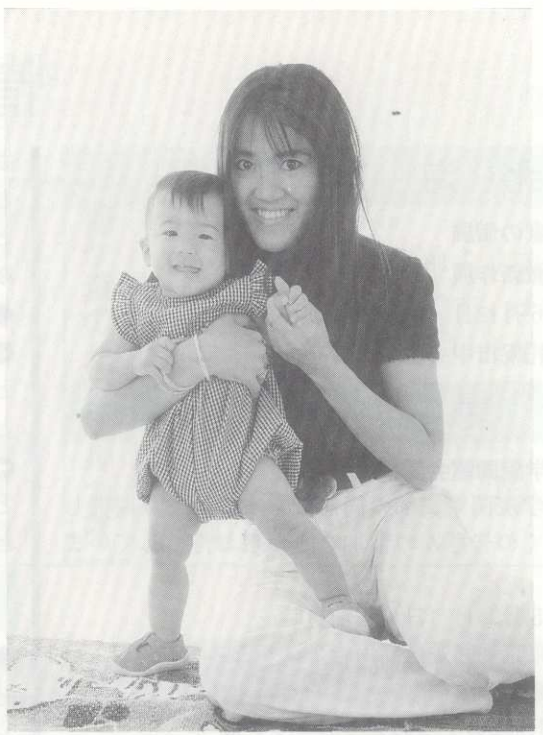
萩で本物が育つて欲しい
阿武さんは、万葉集の時代
から綿々と続く日本の四季を
表現するには3曲（尺八、琴、
三味線）が一番ふさわしい、
と言っています。

そして故郷で本物の3曲を
やる人が1人でも2人でも育
つてくれれば良いと願い、去
年の2月から毎月1回指導に
帰っています。

できれば高校生ぐらいから
始めるのが望ましいというこ
とですが、現在、萩の尺八愛
好家グループ「孔友会」のメ
ンバーは年齢の高い人が多
く、人数も10人程度です。

阿武さんは昔を振り返っ
て、「山口県内の教育文化は
山口市が中心と言われました
が、萩は負けていませんでし
た。今、萩は産業の振興とい
っても難しいし、スポーツが
強い訳でもなし、だから伝統
文化で存在感を高めて欲しい
のです。」と話しています。





萩出身で、様々な方面で活動されている方々に毎号ご登場いただいています...

デザインの勉強でイタリアへ ミラノの自宅に取材の電話を入れたところ、ペレグリーノ和恵さんは「つい先日カフェバーの内装の仕事を終えたばかりです」と話し、元氣そうでした。

和恵さんの仕事は、店やショールーム、展示会場のブースなどのインテリアや照明、水道、家具などをデザインするもので、たとえば先日のカフェバーなら、若者が集まる場所にふさわしい店になるよう内部の配置、色、調度、家具、照明など一切のデザインを受け持ちます。

デザインの本場イタリアで

デザイナーとして活躍

和恵さんは萩光塩学院高等学校(昭和58年)、東海大学工学部建築学科を卒業した後、イタリア・フィレンツェのデザイン専門学校に入りました。

ペレグリーノ(鬼村)和恵さん という両親の希望もあって、いったん帰国したものの、日本では男女差別が強いことと、企業が新卒者しかなかなか採用しないことなどもあって、適当な仕事を見つけないという両親の希望もあって、

今イタリアでは、しかしイタリアが良いことばかりではない、と和恵さんは言っています。

入るまでに鍵を4回使うような、嚴重な戸締まりが必要で、車から離れる時にはラジコを外して家に持ち込むなど、日本ではちよつと想像しにくい状態です。

萩はこのままで... 萩は空気が、水、魚が美味しく、治安も良いので、ご主人も大変気に入っているそうです。

萩はこのままであつて欲しいのですが、それにしても観光地として栄えて行くには、若い人が夜の9時、10時に遊びに行つて、一杯のお茶とケーキで長い間話ができるようなカフェバーがあつても良いのでは、と和恵さんは話しています。

萩城跡内の

元就ゆかりの

神社

萩藩主毛利氏は毛利元就の遺徳を称え、萩城内に寺院や神社を建立しました。前回は、そのうち元就の菩提寺洞春寺



志都岐山神社

跡と、元就の正室の菩提寺妙玖寺跡を紹介しました。今回は、残りの寺院と神社を紹介いたします。

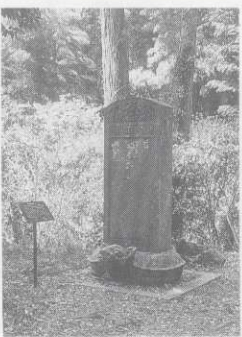
6棟の櫓を擁する要害の置かれた指月山の登山口には、仰徳神社跡があります。仰徳神社は、初め元就・輝元(元就の孫)・秀就(初代藩主、元就の曾孫)の三霊をまつる御霊社として、萩城三の丸の春日神社内にありました。しかし、火災に遭つて長く祭祀が停止されていたのを、7代藩主重就によつて宝暦12年(1762)萩城二の丸内に遷座、建立されました。ついで明和7年(1770)元就の霊に仰徳大神の神号を賜つたので、仰徳神社と称しました。現在、仰徳神社は、萩城跡内にある志都岐山神社本殿の東側に摂社としてまつら

毛利元就ゆかりの史跡を訪ねて

園の北側)には満願寺跡があります。満願寺は毛利氏の祈願寺で、萩城築城の際に安芸国吉田(現在、広島県高田郡吉田町)から萩城二の丸内に移されました。大永3年(1523)元就の毛利宗家相続が決定し、郡山城に入城するに際し、その入城の日取りを満願寺に占わせました。その

年(1912)防府宮市(現在、防府市)に移されました。大正6年(1578)の銘の入った輝元寄進の梵鐘は、豊浦郡豊北町阿川海翁寺(元就の次男吉川元春の菩提寺)に、門前に建つていた7代藩主重就の筆と伝えられる石碑は、萩高等学校にそれぞれ移されています。現在跡地には、

練堀の一部と蓮池・庭池が残っています。満願寺跡の北側には、宮崎八幡宮跡があります。宮崎八幡宮は安芸国吉田に鎮座し、元就の氏神となつていました。天文10年(1541)の毛利・尼子両氏の郡山合戦の際に、尼子軍の陣地となり激戦が行われ、永禄11年(1568)元就によつて再建されました。その後、萩城の築城工事が完成した慶長13年(1608)に、吉田から萩城二の丸内に勧請されました。明治9年(1876)東京高輪の毛利邸内に遷宮され、その後建物はそのまま残されていますが、明治41年に拝殿が移築され、松陰神社の拝殿として利用されました。現在跡地には、社殿へ上がる石段や石垣・礎石が残っています。



仰徳神社石碑

萩城跡の中央、指月山の麓には志都岐山神社があります。明治11年毛利家の旧臣たちが発起し、山口の豊栄(祭神元就)・野田(祭神13代藩主敬親)両神社の遷葬所の建立を願ひ出て許可されました。翌明治12年社殿が建設され、明治15年には県社に列せられました。元就・隆元(元就の長男)・輝元(隆元の長男)・敬親・元徳(14代藩主、敬親の養子)を祭神とし、初代から12代までの藩主を配祀しています。



伝・松陰の刀を萩市へ寄贈、涙松の歌を英訳したラルフ・アウターブリッジ

松陰が詠んだ涙松の歌が英訳で

5月になると「帰らじと思ひさだめし旅なれば」といふほめる涙松かな」という吉田松陰の歌が思い出されます。これは1859年(安政6年)5月25日、松陰が幕府から召喚の命を受け、護送かごで江戸送りとなり、萩城下で最後に見える松並木のある大屋(現在の萩有料道路出入口付近)まで来たとき、城下を振り返つて詠み遣した、松も涙する有名な歌です。それから1988年(昭和63年)になつてこの歌が1人のカナダ人によつて英訳されました。

情報アラカルト

北海道地区

◆萩焼作家の個展

◎守繁栄徹新作展「開窯30周年記念」
と き 6月12日(木)～6月17日(火)
ところ 札幌市中央区・丸井今井百貨店

関東地区

◆萩光塩学院同窓会関東支部

萩光塩学院関東支部の同窓会を次のとおり開催します。多くの皆さんの参加を心からお待ちしています。
と き 5月25日(日) 午前11時～
ところ 東京都杉並区高円寺・メルセス会修道院

◆萩焼作家の個展

◎「'97現代陶芸7つのメッセージ」展
現代陶芸を代表する国内7人の作家展です。萩焼作家・三輪龍作の作品が展示されます。
と き 5月8日(木)～5月20日(火)
ところ 京急百貨店・横浜上大岡店

◎第14回日本陶芸展

萩焼作家・岡田裕、玉村登陽、納富晋、松村拓夫の作品が入選、展示されます。萩焼作家・三輪龍作の作品が推薦出品されます。
と き 5月29日(木)～6月3日(火)
ところ 大丸東京店

◎内村幹雄作陶展

と き 5月20日(火)～26日(月)
ところ 東京三越新宿店

◎兼田昌尚展

と き 5月29日(木)～6月7日(土)
ところ 宇都宮市・ギャラリー「シエール」

◎中村真一展

と き 6月4日(水)～6月10日(火)
ところ 東京松屋銀座店

北陸地区

◆萩焼作家の個展

◎森田幸三作陶展
と き 7月10日(木)～7月15日(火)
ところ 富山市・大和デパート

中部地区

◆毛利元就展—その時代と至宝— 名古屋展

と き 6月28日(土)～7月27日(日)
ところ 名古屋市・名古屋市博物館

◆萩焼作家の個展

◎三輪龍作瑞鳥展
と き 6月5日(木)～6月10日(火)
ところ 岐阜市日の出町・高島屋美術画廊

関西地区

◆たちばな会関西支部同窓会

たちばな会関西支部の総会を次のとおり開催します。萩から川原たちばな会理事長、瀬上常務理事、小田教諭・藤田教諭が出席します。多くの皆さんの参加をお待ちしています。

と き 6月1日(日) 正午～
ところ 大阪市心斎橋・大成閣

◆関西からたち会

平成9年度の関西からたち会の総会を次のとおり開催します。多くの皆さんの参加をお待ちしています。

と き 6月14日(土) 午後6時30分～
ところ 大阪市北区兎我野町9-8 民芸茶屋・豆狸
連絡先 出羽修 0726-35-1485

◆旅フェア'97

全国から自治体や関連企業が参集。萩からも参加し、観光PRに観光パンフレットなどを会場で配布します。

と き 5月9日(金)～5月13日(火)
ところ 大阪市住之江区・インテックス大阪

◆第47回日本画1997 新興展

萩出身の女性日本画家・内田青虹の日本画が展示

されます。

と き 7月1日(火)～7月10日(木)
ところ 京都市岡崎公園内・京都市美術館
※月曜日は休館。最終日は、正午まで。

◆萩焼作家の個展

◎樋口大桂作陶展
と き 5月29日(木)～6月3日(火)
ところ 大阪市難波千日前・ギャラリー「祥」

◎坂高麗左衛門展

と き 6月5日(木)～6月10日(火)
ところ 大阪市難波・高島屋

中国地区

◆毛利元就展—その時代と至宝— 広島展

と き 5月11日(日) まで
ところ 広島市・広島県立美術館

◆萩焼作家の個展

◎坂高麗左衛門展
と き 6月19日(木)～6月24日(火)
ところ 松江市・一畑百貨店

◆三輪龍作を囲む夕べ講演会「父休雪と龍作の美の世界」

と き 6月24日(火) 午後6時30分～
ところ 広島市・広島全日空ホテル3F
会費 会食費含む15000円
問い合わせ ガラリ-まるも082-843-0955
全日空ホテル 082-241-1111(代)

山口県関係

◆企画展「端午」

大名家の端午飾りを展示。また、毛利敬親、毛利秀就所用の武具類のほか馬具類を展示します。

と き 6月1日(日) まで
ところ 防府市・毛利博物館

開館時間 午前9時～午後5時(入館は午後4時30分まで)

入館料 大人700円、小中生350円、団体割引(30人以上)あり

◆第20回記念伝統工芸新作展

萩焼作家・三輪休雪、岡田裕、兼田三左エ門、兼田佳炎、厚東建信、玉村登陽、坂高麗左衛門、止原伸郎、納富晋、野坂康起、波多野善蔵、松村拓夫、三輪栄造、山影陶道の作品が展示されます。

◎山口市

と き 6月24日(火)～6月29日(日)
ところ 山口市・山口県立美術館

◎下関市

と き 7月1日(火)～7月13日(日)
ところ 下関市・下関市立美術館

◎徳山市

と き 8月14日(木)～8月19日(火)
ところ 徳山市・近鉄松下百貨店

萩市関係

◆萩焼作家の個展

◎吉賀大眉先生追悼現代工芸美術中国会展
吉賀将夫、田中秀男、松野龍司、田中克敏、中村真一の作品が展示されています。

と き 6月1日(日) まで
ところ 萩市前小畑・萩陶芸美術館吉賀大眉記念館

◆生誕200年記念「広重の風景画展」

歌川広重の生誕200年を記念して、広重の風景画の揃物を3期に分けて展示。広重初期の東都名所シリーズから出世作となった東海道五十三次之内、さらに晩年の大作である名所江戸百景、計173展を展示します。

と き 5月16日(金)～8月3日(日)
ところ 萩市平安古・山口県立萩美術館・浦上記念館
観覧料 一般500円、学生350円(高校生以下無料)、団体(20人以上)割引あり

開館時間 午前9時～午後4時30分(入館は午後4時まで)

休館日 毎週月曜日

◆萩・夏みかんまつり

白い可憐な花をつけた夏みかんが、皆さんのお越しをお待ちしています。

と き 5月17日(土)・18日(日)
ところ 萩城跡指月公園

内容 郷土芸能披露、萩夏みかん特産市、夏みかん苗木無料配布(先着100名)ほか

◆毛利水軍の名残りを伝える「おしくらごう」

萩市玉江浦地区に受け継がれている和船競漕「おしくらごう」。おしくらごうは、毛利水軍の名残りをくむものといわれています。地元から選ばれた若者たちが、へこおび姿で和船漕ぎの腕を競うもので、その姿はまさに勇壮です。

と き 6月1日(日)
ところ 橋本川(常盤橋～玉江橋間)



昨年の「おしくらごう」

◆早春譜HAGIミュージカルバージョン

昨年11月に福島県会津若松市で公演された市民手づくりの演劇「早春譜」を、萩市の劇団・さくら組がミュージカルとして公演するものです。

公演日時 6月14日(土)・15日(日)・21日(土)・22日(日)・28日(土)29日(日)、時間は土曜日が午後7時から、日曜日が午後2時から
問い合わせ シアター365 ☎050-428-3112(梅津)

テレビ

◆「走れ! ガリバーくん」関西テレビ

タレントをはじめスポーツ選手や文化人等がクイズを行い、列車に乗って豪華な旅をするもの。今回は萩・津和野を旅し、豪華なホテルや観光地を紹介する。

放送予定日 5月18日(日) 午前9時30分～10時

書籍

◆立原正秋随筆集「萩へ津和野へ」メディア総合研究所

京都・高山・角館・萩・津和野など移ろわぬ美を求めて古都を巡った立原正秋が綴る峻烈な旅のエッセイ18編。

定価 本体1942円

◆「益田氏と須佐」須佐町教育委員会

美しい自然と歴史に恵まれた須佐町。須佐町は毛利藩永代家老・益田氏によって開かれた町である。益田氏を中心とした歴史的背景や益田氏に関係した人々を中心にまとめたもの。

定価 1000円

問い合わせ 須佐町教育委員会社会教育係0838-7-6-2310

◆フォト史跡探訪「皇太子さまの毛利元就紀行」大久保利美撮影 三心堂出版社

皇太子さまに随行し、その折々の殿下のお姿とともに、殿下がその足で訪問され、見学された史跡や文化財などを撮影した。萩を訪問されたときの写真や幕末維新の毛利長州藩に関する写真が多く掲載されている。

定価 2500円

◆毛利軍記 古川薫著 歴史出版

戦国時代の武将の中でも異能の戦闘者であり、軍政家、統率者だった元就の武略・計略・調略の全貌を明らかにする。

定価 1400円

「萩ネットワーク」の購読料は、年間2000円です。

お申し込みは、萩ネットワーク協会へ。

電話 0838-25-3131

FAX 0838-26-5458