

第91号 2010年1月

発行：萩ネットワーク協会

〒758-8555 山口県萩市大字江向510 萩市役所広報課内

TEL 0838・25・3178 FAX 0838・26・5458

萩市ホームページ <http://www.city.hagi.lg.jp/>

主な目次

ふるさと文学散歩 24 司馬遼太郎と長州	P4
ズームアップ 清水教昭（阿武町）	P6
夢追人 岩澤居待（東京都）	P7
元気企業探訪 17 (株)岸田商会（萩市）	P8



松方弘樹さん、 2連覇!

見島沖でまたも 325kgの巨大 クロマグロ



築地市場で437万円

平成10年から開催している「萩クロマグロトーナメント（11月21日～27日）」で、俳優の松方弘樹さんが、20年の305kgに続き、今回は全長273cm、重さ325kgの特大マグロを釣り上げました。全国紙やスポーツ新聞、TBSの「みのもんたの朝ズバッ!」、日本テレビの「ズームインスーパー」など朝のワイドショーなど各マスコミで大きく取り上げられ、多くの方がご覧になられたのでは。松方さんが釣り上げたのは、見島の北約6kmの海域。11月22日の午後2時過ぎにヒットし、約1時間半の格闘の上、釣り上げました。松方さんは、「今回も300kg超の大物を釣り上げるとは夢にも思わなかった。2年連続ならマグレとは言われたいでしょう。来年もぜひ参加し、3連覇を目指したい、非常にファイトینگスピリッツのある元気のいいマグロ。さすがに今回はちょっと手こずり

ました」と大満足。また、釣り上げた際には、「もう完全に放心状態。向こうも横になって『参った』という感じに見えた」と格闘の様子を語りました。

マグロは空輸により11月25日、東京・築地市場で437万100

0円という高値で競り落とされました。内臓などを除いたマグロの重量は282kgで、1kg当たりなんと1万5500円。

今大会で大物クロマグロを釣った釣竿一式は、松方さんから萩市へ寄贈されました。

世界遺産 シンポジウム

萩の資産「大板山たたら製鉄遺跡」、 「萩城下町」が追加候補に

萩反射炉、恵美須ヶ鼻造船所跡（中小畑）、松下村塾を含む「九州・山口の近代化産業遺産群」は、平成21年1月に世界遺産暫定一覽表に登載されました。

平成20年12月に海外の専門家を専門委員会を設置し、10月22日に東京都で開催された世界遺産シンポジウムでこの調査に基づく検討結果をまとめた提言書が発表されました。萩市の構成資産として、萩反射

炉、恵美須ヶ鼻造船所跡（大板山）たたら製鉄遺跡を含む、萩城下町が追加、松下村塾は検討中の資産として位置付けられました。



大板山たたら製鉄遺跡（旧福栄村紫福）



新春のごあいさつ

萩ネットワーク協会会長

萩市長 野村興兒

旧年は世界同時不況の中での多難なスタートでした。しかし海外では、オバマ大統領の誕生、国内では戦後初めての本格的な政権交代など時代の大きなうねりの中で歴史に残る1年となりました。

この困難な状況下で、昨春市民の皆様の負託を受けて、合併後2期目の市長として嵐の中の船出となりました。皆様とともにこの荒波を乗り越えて行く覚悟です。

昨秋、政府はデフレ宣言するなど経済の基調は引き続き大変厳しい状況です。国の21年度第一次補正予算等、未曾有の経済対策が緊急実施されてきました。萩市もこれに対応し、災害対策も含め今までに8回もの補正予算の編成を行うなど戦後の市政史上前例のない取り組みを行ってまいります。

また国の事業として進められている萩三隅道路（山陰自動車道の三見明石～椿間の2工区が同時に着工され、21年度に近年にない100億を超える事業量となっております。地元には及ぼす経済効果は計りしれぬものがあります。

新政権は、地域主権を施策の「一

丁目一番地」とし、地方の行政権限と財源の拡大を推進する旨を明らかにしています。また地方に関係する政策決定に際しては事前協議する旨を法制化することが確約されています。地方自治体としては大いに期待するものです。「三位一体改革」の時のように、意図と結果が大きく異なることのないよう確実な実施を求めてまいります。

3月6日は合併による新市の誕生日。多くの皆さんの努力と協力により新市としての一体感の醸成、施策や負担の調整・統一が図られ、新市誕生後5年が経過しようとしています。この5年の越し方を顧みるとともに、新規就農者対策、集落営農の推進等中山間地の少子高齢化に対する諸措置に果敢に取り組んでまいります。

当地は県内最大級の食糧生産基地です。整備された田畑、日本海有数の漁場などかけがえのない貴重な資源を活かし、新市賑いの源となるよう努めてまいります。

末尾となりましたが、本年の皆様のご多幸をお祈り申し上げ、新年のご挨拶といたします。

東京公演
2月11日
(木・祝)

松陰ミュージカル
萩と山口で感動の
ステージ!

吉田松陰先生没後150年を記念し、松陰先生の生涯と現在に生かすべきメッセージをミュージカルにした「維新劇・創作ミュージカルSHOW IN 若き志士たち」の公演が、11月に萩市で、12月に山口市で行われました。

公募で集まったメンバーが、一年半の練習成果を披露したもので、感動のステージに多くの声援が送られました。

東京公演は2月11日(木・祝)午後6時から世田谷区民会館(世田谷線松陰神社前)で行われます。

■問い合わせ 萩市文化・生涯学習課(0838・25・3590)

◎脚本・作詞・演出・振付を手掛けたREI・KOさんのメッセージ

吉田松陰先生の言葉は、150年の時を越えて、今もなお、私たちの人生の道標となり、その時々で、行き場のない心の向かうべき拠り所を、風のようにさりげなく優しく示してくださるような気がします。人たるもの、いかにあるべきか、いかに生きるべきか学ぶこと……。「何のために学問を学ぶのですか?」と必ず塾生にたずね、その答えを見いだすよう導いた松陰先生。知識を詰め込み、よい成績を取ることよりも、大切なのは人間性という才能を磨くこと……。先生は若き志士たちにそう

教えたのです。

これからの未来を担う子どもたちに、伝えておきたいたくさんメッセージが、このSHOW INのミュージカルを通して、皆さんの一人ひとりの心にも、しっかり届くことを祈っています。



【REI・KO】(最前列中央)
山口市在住、青山学院大学卒。東京キッドブラザーズの振付、ステージを手掛け、多くの舞台に出演。97年、萩と会津の和解をテーマにしたミュージカル「早春賦」の脚本・演出・振付を手掛け、萩市文化奨励賞を受賞。



吉田松陰 生誕180年記念
ひとや 獄に咲く花
完成「獄に咲く花」
2月山口県内(先行)ロードショー
4月全国ロードショー

吉田松陰先生の純粋な生涯を、女囚「高須久」の目を通して描いた映画「獄(ひとや)に咲く花」が完成しました。

この映画は、直木賞作家・古川薫先生の小説「野山獄相聞抄」(文藝春秋社刊)を映画化したもの。近衛はなさん(高須久役)や前田倫良さん(吉田松陰役)が主演し、「必殺」シリーズで知られる石原興監督がメガホンを取り、萩市内でも昨年6月撮影が行われました。

2010年は、吉田松陰先生生誕180年の節目の年。2月6日から萩ツインシネマをはじめ県内7館、福岡県2館で先行上映、4月から全国で順次公開されます(上映館は15ページに掲載)。

制作会社では、「郷土の誇りである吉田松陰先生を世界へと知らしめ、故郷を愛する心を伝えていきたい」と話しています。

2009

萩市の重大ニュース

- 3月 萩市長選挙 合併2期目の市長に野村興児氏が再選
- 7月 萩商工同窓会が設立総会
- 9月 伊藤公没後100年記念シンポジウムを開催
- 10月 松陰先生150年祭 記念式典等、記念事業を開催

やはり動物ネタは強い!!

萩でも動物ネタが、新聞・テレビの全国放送でも取り上げられ、ご存知の方も多いのでは。もちろん、地元・萩でも大きな話題に。

◎アザラシ(7月)
集中豪雨とともに橋本川に現れてみんなの人気者。愛嬌を振りまくも、1週間で姿が見えなくなる



◎サル(10月)
大井地区の住民に被害を及ぼす3匹。捕獲に地区をあげて格闘中

◎クロマグロ(11月)
松方弘樹さんが釣り上げた巨大クロマグロ(2ページ写真)

司馬遼太郎と長州



1923 (大正 12) ~ 1996 (平成 8)

司馬 馬遼太郎ほど国民に親しまれている作家はいないだろう。評論家川本三郎は、日本男子が嗜みとして読むべき作家は、平二太郎であるとして、藤沢周平、司馬遼太郎、池波正太郎を挙げています。

いま、明治期を描いた小説「坂の上の雲」が、司馬作品7本目の長編ドラマとしてNHKで放映されている。今回もまた秋山好古兄弟や正岡子規ら司馬が描く作中人物は、多くの人々の心の中で独り歩きしているに違いない。司馬が歴史を身近にした「国民的作家」といわれる所以はそのあたりにあるのだろう。

司馬 馬遼太郎は大正12年(1923)大阪市に生まれた。旧制大阪高校から旧制大阪外国語学校に入学したが、昭和18年11月、学徒出陣により繰り上げ卒業して入隊、各地を転属し参戦

はしないまま陸軍少尉で終戦を迎えた。復員後、地方新聞社から産経新聞社に移り、文化部記者として京都の寺社や京都大学を担当し、僧侶や京都学派の学者たちと取材を越えた交わりを持つ。

自身、これらの出会いと戦争の経験が、後年の歴史小説やエッセイの原点だと回想している。「司馬遼太郎が考えたこと」(産経新聞では、文化部長、出版局次長などを勤める傍らエッセイなどを書いていたが、昭和30年、友人の作家寺内大吉に勧められて小説を書き始め、翌年「司馬遼太郎」のペンネームで「ペルシャの幻術師」を書き講談倶楽部賞を受賞した。ペンネームは、中国の古い史家、司馬遷に因んだもので、司馬遷には遼に及ばないがという意味だというのが、本心は司馬遷を指すという意気込みの表れだったのかもしれない。

昭和35年「梟の城」で直木賞

を受賞したのを機に退社して作家生活に入った。最初は幅広い分野を扱っていたが、昭和37年(1962)から「竜馬がゆく」「燃えよ剣」次いで「国盗り物語」「新史大関記」「関ヶ原」「城塞」のいわゆる戦国四部作を上梓するなどして歴史小説作家としての位置を不動にしてゆく。また紀行随筆「街道をゆく」では、作者自らが作中で解説するという独特の手法を定着させた。

その後、小説から遠ざかり「この国のかたち」などを通じて、日本とは、日本人とは、といった文明批評に進んだ。平成3年文化功労者、平成5年文化勲章を受章。平成8年1月12日死去、72歳。司馬文学愛好家たちは、この日を「菜の花忌」として在りし日の司馬を偲んでいる。

幕 末維新史と長州という観点から作品をみると、まず昭

和38年の短編集「幕末」がある。木戸孝允を描いた「逃げる小五郎」などが収められている。昭和42年の長編小説「十一番目の志士」は、高杉晋作に剣の腕を認められて国事に奔走する元武士でテロリストという架空の人物を主人公に激動の時代を活写する。小栗上野介や赤根武人が配されている。翌年、乃木希典をどちらかといえば愚将として描いた「殉死」を。

本格的な長州ものとしては昭和46年の「世に棲む日日」が知られている。吉田松陰や高杉晋作らが主題だが、司馬は松陰の革命家としての一面を前面に押し出している。これは徳富蘇峰の論に拠るものだろう。司馬は幕府や長州藩に失望した松陰の心中を「ついに万策尽きた彼は革命的市民の一大決集を大真面目に考えた。萩においてである。革命的幻覚ほど華麗なものはないであろう」と、草莽掘起の心底に迫っている。もう

一人の主人公は晋作。奇兵隊の創設で身分制という封建社会の秩序を一挙に崩し長州の運命を旋回させたと快活に描いている。またこの作品は全体に、長州人論を描き込んでいることでも面白い。「長州人は、どういう行動をおこすにしても、その前後に理屈づけをする」「自分の劇的行動なり劇的境涯なりを詩にする」というのは、長州人の癖であった。とくに松陰と晋作においてそれが濃厚であった」など。

「世に棲む日日」について萩博物館特別学芸員の一坂太郎は「司馬は玉虫色の松陰像を一貫して革命家として解釈することに徹したことで、作中で松陰を情熱のほとばしるまま、生き生きと活躍させることに成功した。ただ松陰の言動の源が純粋な天皇崇拜者であったことには触れておらず、司馬の戦争体験がそれを拒んだのかもしれない」と述べている。「司馬遼

太郎は、明治期を描いた小説「坂の上の雲」が、司馬作品7本目の長編ドラマとしてNHKで放映されている。今回もまた秋山好古兄弟や正岡子規ら司馬が描く作中人物は、多くの人々の心の中で独り歩きしているに違いない。司馬が歴史を身近にした「国民的作家」といわれる所以はそのあたりにあるのだろう。

ペンネーム 高井 誠 実は高木・博物館長

ズームアップ



【プロフィール】
高木正熙（たかぎ まさのり）
1942年、大分県生まれ（67歳）。
松山商科大学卒業後、地方民間放送局に入社。報道部長、取締役ラジオ局長、取締役テレビ局長等を歴任。2004年、萩まちじゅう博物館長、萩博物館長に就任。

——2006年から丸4年にわたった連載が終わりますが・

萩のまちに少し馴染んだ頃、野村秋市長から「萩は歴史的な視点だけで捉えられがちですが、文学的要素も濃いのですがね。現に多くの作家がやってきて書いていますよ。是非そのあたりをまとめて紹介していただませんか」というお話をいただき、真面目そのものの私として、これも広義のまちじゅう博物館活動だとして、ついついその気になったのです。ともかく、ひとつの仕事を終えた開放感に包まれています。

——大変だったこと、思い出深い作家は・

最初の二、三は知っている作品でしたから何も問題なかったのですが、そのうち知らない作品と作家の背景を知るのは、関連本を読み込まなくてはならず、とても大変でした。読書は本来趣味のほうですが、今回ばかりは、義務としての読書になり、かなりの苦痛

でした。

思い出深い作家といえ、瀬戸内寂聴さんと兼常清佐さん（瀬戸内さんには手紙で問い合わせをしたのですが、そのわずかな素材をエッセイ（寂庵だより）に仕立てるプロの技を披露していただき、とても興味深いものがありました。兼常さんは、「知れば知るほど味わい深い人と作品」と感じています。

——博物館長として、萩について思うこと・

旅人には分らないが、住んで分るのは萩の人の奥深さ。気位（プライド）が高く、誇りを旨とする生き方で付和雷同しない。歴史のDNAに基づくフィルターを無意識に共有している地域性。面白い土地で、暮らしている幸せを感じています。

※「ふるさと文学散歩」は、ブックレットシリーズ萩ものがたりとして、発行が予定されています。

太郎と維新の長州

昭和46年には、村田蔵六の生涯を描いた「花神」を書く。村田は、幕末大阪の適塾で医学を修め、長州藩で兵学者として討幕戦に活躍したあと新政府の兵部大輔として近代兵制樹立に尽くした大村益次郎である。大村の銅像は、東京の靖国神社参道に、彰義隊討伐の指揮を執る姿で聳え立つ。

昭和52年の「木曜島の夜会」には「有隣は悪形にて」「大栗源太郎の生死」などどちらかといえば悲劇的な素材に視点を向けている。

司馬が萩を描いたものも多い。松陰神社から伊藤公旧宅に向かう途中吉田稔磨の家を覗いたり、東光寺から更に松陰の墓所などを散策し思いを廻らせている。

（「街道をゆく」）

司馬は、関ヶ原以降の長州人の怨嗟、遺恨と萩藩の苦闘、団結などの模様を聞き書き的手法で書き綴り、それが維新のエネルギーに

昇華したと分析する。「経済的滅亡という死神をつねに背後に感じていたこの藩は、徳川300年を通じて営々と干拓し、開墾し、田

地を広げようとした。幕末では実高百万石になった」と萩藩苦闘の歴史に触れる。

そして藩御用の豪商菊屋家の末裔、菊屋嘉十郎市長や旧士族で長州の歴史に明るい田中誠氏、松

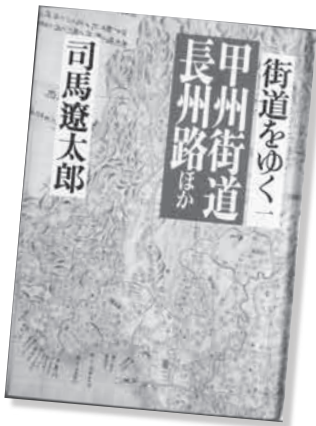
本二郎氏との座談では、維新から明治の様々な事柄が話される。中でも「維新で功成り名を遂げた伊藤博文や山県有朋は軽輩あがりなので、旧藩の歴々だった老人たちが住んでいた萩は彼らにはどうも心地よい故郷ではなかった」といったエピソードに耳を傾ける。

また別稿で司馬は「徳川政権を倒して日本の近代化を樹立した長州人たちは、その故郷の城下だけを徳川時代へ置き忘れてしまった。維新の頭官たちは、旗本を山の手から追ってそのあとに住み、あ

（歴史を紀行する）

たらしい東京のつくり手になったが、故郷は古典のままに残した。その古典的雰囲気の中で、維新の先覚者たちの墓も生家も

「街道をゆく（1～43）」
1971年～96年 朝日新聞社



しずかに苔むしている」とし、萩は、その変わらぬ

景観が江戸時代への道標として、時が経てばたつほどその存在を確固たるものにしてゆくといい視点で、「奈良や京都がしたいに「開発」されていくとき、三大古都どころか、唯一の日本の都市美の町として萩が評価をうけるのは近いことかもしれない」と記している。（萩——維新こぼれ話）

司馬 馬達太郎は、長州があまり好きではないとされる。これは自らの戦争体験と長州が新政府で藩閥を温存して陸軍を牽引したという認識から来ているように思える。だからといって、作品の全てがそうではなく、自らが選んだ主人公には、内奥に深く迫る好意的な筆致である。

司馬が亡くなって14年、今なお新書や特集雑誌、評論集などが発刊され続けている。他の作家では考えられない現象だ。司馬の発する、未来志向のメッセージが今の世相に受け入れられるのだろう。いづれにしても、司馬が、幕末

維新史をより身近にしたことは確かだ。東大阪市の樹木に囲まれた自宅奥の記念館は、訪れる愛好家が絶えないというが、萩のまちのそこそこにも、司馬達太郎が育成した「歴史女」たちの賑やかな群れが行きかう。

（高井 誠 エッセイスト 日本ペンクラブ会員）

TOTO(株)人材教育部門(北九州市)から阿武町議会議員へ

萩工業高校昭和42年卒業

清水 教昭 さん

(阿武町宇田出身・在住、61歳)



宇田の浦にて



阿武町にUターンして思うこと

①山口県北浦の海岸線と山あいが連なり、風景は最高のパノラマです。小・中学校の頃と比べると少し人手が入り、建物も増えましたが、そこに眼を向けなければ、心をたっぷりと癒してくれます。10代の時に遊んだ穴場がそのまま残っていれば、その時代にタイムスリップします。そして、ふる

さは心につながり、血と成って駆け巡ってくれます。最高の心のよりどころです。人生の後半を満喫させます。

②都会から見れば時代遅れの風景の、一つひとつからカルチャーショックを覚えます。都会の喧騒に長く住んでおれば、その長いほどズッシリ・と全身に伝えます。

私の地域には医者、ガソリンスタンド、コンビニ、ネオンサイン、交通信号、小学校等がなく、また八幡宮があつても神主がいまませんよ。それなりの覚悟がないと生活はできません。

町議会議員になつての覚悟

①私の場合「ほとぼる情熱」「燃えるような勇氣」「確実な実行力」と「正しい判断力」です。特に年齢に関係なく、情熱と実行力是不可欠になります。

②藩財政改革をした備中松山藩の山田方谷は、改革の2大理念を掲げました。

「事の外に立ちて、事の内に屈せず」「義を明らかにして、利を計らず」。特に「事の外に立つて」全般を見通す識見を持ち、大局的立場に立つ事が大切と考え、実践をしてきました。

要は議員が人情論に接すると、どうしても事の内に入ってしまうので、ここらの冷静さが必要です。

阿武町をこうしたい

①私のスローガンは「心豊かな町づくり」に全力投球です。阿武町に何十年と生活してきた人、またUターンでこられた人々の「一人ひとりの声」は宝物と考えます。その声を生活している現場で聞き、その中から見えてくるものを見出して、解決していく事が新人の第一歩と考えます。

②平成15年に萩広域市町村圏組合の構成市町村による合併協議会が設置され、8市町村での合併を検討されたが、阿武町は単独町政を選択し、現在に至っています。

『元氣!あぶ町!5001プラン』での基本計画をしっかりと検証し、成長戦略を組み立ててみたい。そこには将来へ夢の持てる単独町政と、萩地域との共同事業の展開も必要と考える。また、大きくは北浦海岸線の事業展開も、視野に入れた取り組みも楽しんでみる。

工業卒業生、全国の萩・阿武出身の団塊世代に伝えたいこと

①吉田松陰の松下村塾の教育理念に『華夷の弁』があります。これは大都会から遠く離れた農村・漁

村に生まれても、そこを世界の中心と考え、その場所に腰をすえて努力する心構えが、まず大切である。教育というものは、そうした姿勢を持たなければいけない——というものです。

私の場合これが参考になりました。要は人生のキャリアプランを年別にしつかりと計画し、実行していく事が大切と考えます。その時になつて慌ててもだめです。60代、70代でする事は、20、30年前から考えて取り組むことが必要です。

②人生の最終目標である「終の棲家」をどこにするかです。各世代で考え方は変化してきますが、ここが一番大切です。未来を見極めるには、現在を知り、そして過去の歴史の中を読みとれば答えがあります。自分の歴史は自分が作っていきます。現在の自分を大事にしてください。

プロフィール

阿武町大字宇田1337番地(萩より島根県が近い!)、昭和23年11月生まれ(61歳)、萩工業高校機械科卒(昭和42年卒)。TOTO株式会社入社(36年間、うち人材教育部門に15年)、TOTOエキスパート株式会社(6年間、うち人材教育部門に6年) ※計42年間無事に勤めて、平成21年3月に定年退職
平成21年11月の阿武町議会議員一般選挙にて当選(無投票)、現在議員生活
趣味: 史跡散歩、四書五経の読書
家族構成: 妻と母の3人暮らし(子供4人は社会人)

夢追人

何かを表現したいと思う気持ちがあれば、アーティストだと思えます



歌手・タレント

イワサキ イマチ
岩澤 居待さん

(東京都中野区在住、萩高卒)

ていたこともあり、ラジオ番組を作ろうと考えました。しかしながら、そこでもまた、「どうしたらいいのか？」が分からず困ります。ですが、ここまでやろうと思うことが明確になっているわけですから、体当たりで、本業の人に聞いてみたのです。すると、事はすんなり進み、エフエム萩に企画書を提出し、番組を放送することが決まったのです。

夢を持つ事の素晴らしさ

『夢』をテーマにと言っても大層なモノではなく、やりたい事があった私、やりたい事を見つけた、そのやりたい事へ進んで行く過程には、人との出会いや、人からの助けが大きく関係してあり、その素晴らしさを、夢を持つことの素晴らしさを、リスナーの皆様にも少しでも伝えることができればと思います。また、へこんでいる時、「頑張れよ！」という励ましの言葉も嬉しいものですが、頑張ってる人の姿を見ることが、自分もやってみよう、勇気付けられることもあります。頑張るべきでないことが自分の良さだとも思いつつも、その良さを消さない程度に頑張り、聞いてくれる方々が元気になれるような番組を作り、夢へと近づいて行きたいと思っています。

エフエム萩で09年4月から放送を開始した『岩澤居待 happy-go-lucky』のDJを務め、自らの手で番組制作をも手掛ける東京在住の歌手・タレント岩澤居待さんにお話を聞きました。

やりたい事が無い

萩で育ち、高校卒業を機に東京に出ました。東京で何かしたかったわけでもなく、実際、就職するわけでもなく、アルバイトして生活をしていただけで、何もしていない日々が続いていました。敢えて、していたことを挙げれば、やりたい事が無くダラダラ生活する同種の者で集まっていたことです。そのような生活を少し続けた後、上京した時と同じ感覚で、ロンドン、パンコクへと生活の場を移し

好きだったものは何か？

「普通」の生活を続けていくうちに、自分の人生を考え直すという気持ちになるようになりました。「好きだったものは何か？」を自らに問いかけ、夢も無く一生懸命にやることもない生活から、そろそろ一生懸命に生きてみようと思いはじめたのです。好きな事、答えて「本を読む」「歌を歌う」「人と会う」の3つで、その中でも「歌を歌う」ことで生きていければと思いはじめ、歌手になりたいと考えようになりました。しかしなが

ら、その思いは漠然としたもので、具体的にどうすれば歌手になれるかが分からないでいました。

そんな時、知り合いから「歌手になる方法が分からないなら、他の事から始めてみたら？」とアドバイスをいただき、他の事をやりながらチャンスが巡ってくるのを待つ事を決めたのです。

歌手へのアプローチ

ここでまた直面したのが、歌手へと続く他の事とは何か？という問題です。そして、ここでも知人からのアドバイスにより、道が続いていきます。その知人からは、「独特の声質で、良い声しているから、声を使う仕事をしてみれば？」と言われ、高校時代エフエム萩で番組制作のお手伝いをし

プロフィール

岩澤居待(12月生まれ)
特技:暗号読解、タイ語・英語の日常会話
趣味:キャラクターグッズ収集、読書、世界遺産めぐり
ブログ:岩澤居待オフィシャルブログ「イマチの世界で一番どうでもいい話」
<http://ameblo.jp/imachi-i/>
【岩澤居待 happy-go-lucky】



- FMナナコ(萩)
毎週土曜日13:00~13:30(09年4月~)
- FMゆめウェブ(岡山県笠岡市・浅口市)
毎週土曜日17:00~17:30(09年10月~)
- FMいずも(島根県出雲市)
毎週月曜日13:30~14:00(09年10月~)

(株)岸田商会

全国の和食料理人の間で、その存在を知らないものがないと言われる「岸田ポン酢」。その製造・販売をする株式会社岸田商会が3年前、東京都港区南青山に「日本料理 花・味兆」を出店し、100年に1度と言われるこの不景気の中、地道に業績を上げ、注目度を高めています。その仕掛け人である岸田商会の大中隆義専務（43歳）にお話を聞きました。



東京青山に3年前、日本料理店「花・味兆」を出店

跡継ぎ

大正12年からの歴史を持つ岸田商会を生家とし、祖母から「大きくなったら会社を継ぐのよ」と刷り込まれていました。また、幼少の頃より会社に遊びに行く事が多く、その仕事姿を見ていたので、物心付くときには、この会社で働き、父の跡を継ぐという考えは既にできていました。

その思いは、自我を覚える年代になっても変わらず、高校、大学と、跡継ぎという将来を見据えて進学を決めました。ただ卒業後、そのまま家業に入るのではなく、一度は外の世界を知っておくべきだろうと、家元に戻る事を前提にアサヒビール飲料に就職します。



萩には萩の

アサヒビール飲料時代、大阪で営業部に4年、経営部に2年配属され、計6年間働き、予定通り退社、そして専務として岸田商会に入社します。萩のスピードに慣れるのに1年かかり、入社して1年後、新しい事業に取りかかります。まず、最初に仕掛けたのは萩初の24時間営業のコンビニ。

そして、その翌年、地ビール製造の規制緩和が施されたのを機に、山口萩ビール株式会社を立ち上げます。岸田商会は長く酒類の卸売をやっており、酒に関しての知識を持っていたのと、アサヒビール飲料時代に樽やカン・ビンに注入する前の出来たてビールの美味さ



味彩コース (7,500円)

アンテナショップとして

を知っていたことが、会社を立ち上げるモチベーションとなりました。

料理人が愛用する「岸田ポン酢」というブランドと自社製地ビールと酒類卸売業。これをうまくビジネスとして融合し、形にするという構想を持ち始めます。構想段階では、サラリーマンの多い新橋や学生街などで、ポン酢を使った料理と地ビールを紹介するアンテナショップとしての役割を持った居酒屋を設けようと考えていました。

しかし、良い物件がなかなか見つからず、高いテナント料を払うのなら、賃貸マンション、東京支店、そしてアンテナショップとしての飲食店を一つにまとめた自社ビルを建築します。南青山という立地条件を考慮すると、居酒屋

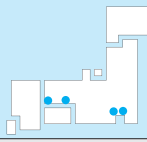
ではなく日本料理店だと考え、平成18年、「南青山コアパレス」と共に「日本料理 花・味兆」を開店しました。

噛み合う歯車

食材は、旬の野菜、新鮮な海の幸をとこだわり、特に魚は、その日萩沖で獲れたものを空輸して、その晩にお客様に提供するほど。しかしながら、提供する料理が高価なものとならないのは、酒類の利益率を料理に還元しているからであり、酒類の卸売業、地ビール製造者としての強みがあるにありませぬ。

もちろん食材が良くて、それを調理する人材も必要です。「岸田ポン酢」のお陰で、料理人界とのコネクションがあり、一流料理から料理人を用意してもらいました。苦労した点はホールスタッフを集めることでしたが、この苦労が功を奏したのか、集まったスタッフは、自主的にチラシを配ってくれるような、とても献身的な人達でした。

萩では、オープン当初がピークで、徐々にお客が減るのをどう食い止めるかが勝負になります。東京は逆にオープン時が最低で、どうお客を増やすかが勝負になります。南青山という立地、ここでしか食べる事のできない、その朝水揚げされた萩沖の魚、一流の料



情報
ください
!

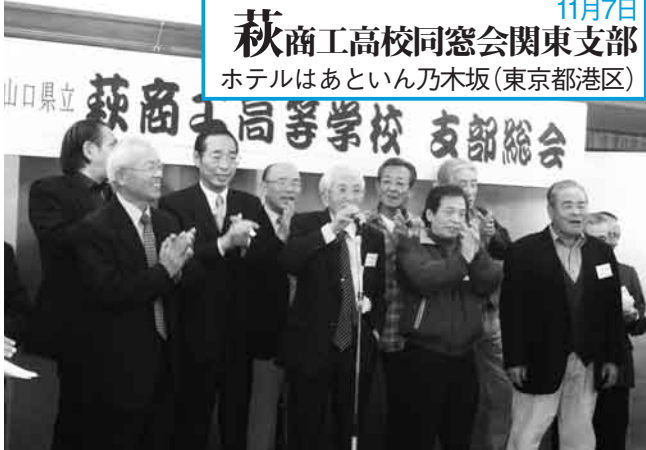
「クラス会をいつ、どこで開催します」という情報をお寄せください。萩の資料送ります。投稿記事も歓迎します。
hagi-network@city.hagi.lg.jp

11月28日
合同萩商工下関支部・
巴城会總會
漁港活魚センター(下関市)



今年は3校合同で49人が参加。下関支部恒例のとらふぐコースを堪能しました。各高校の校歌斉唱で会場は一気に盛り上がり、万歳三唱で締めくくりました。

11月7日
萩商工高校同窓会関東支部
ホテルはあといん乃木坂(東京都港区)



65人出席。たちばな会、からたち会は今後、新たに設立された同窓会の関東支部として活動します。支部長は波田直登さん(工業41年卒)、事務局長は野村哲男さん(工業40年卒)、副支部長4人、理事4人、会計、監事、顧問が決まりました。池田誠次・本部同窓会長から、09年に新同窓会として大阪、東京、広島、九州、周南の5支部が設立されたとの報告がありました。連絡先は、波田支部長(049・254・8132)

(株)岸田商会

本社：萩市大字土原 609 番地の 1
TEL：0838・25・5700
資本金：9,000 万円
年商：14 億 5,000 万円
従業員数：72 人
事業内容：全酒類卸売、「岸田ボン酢」製造・販売、地ビール製造・販売、コンビニエンスストア経営

日本料理「花・味兆」

東京都港区南青山2-4-4
南青山コアパレス
TEL：03・3746・2552
http://www.ponzuya.co.jp/hana/
営業時間：11:00～14:30(ランチ)
18:00～22:00(ディナー)
定休日：日曜日・祝日
アクセス：東京メトロ銀座線・半蔵門線、都営大江戸線「青山一丁目駅」5番出口徒歩1分
★プレゼント 食事券(5000円分)を3名様に!

理人、そして素晴らしいホールスタ
ップ……。すべてがうまく噛み
合い、バランスが取れているお陰
で、リピーターも多く、現在順
調に業績を上げさせていた
おります。

11月21日
東京須佐会
わきょうかん
日立金属 高輪和彊館(東京都港区)



17回目の開催で、52人が出席。会長の清地治正さんが「合併して5年の節目を迎え、その中で須佐の特色を生かしてほしい」とあいさつ。来賓の和田眞教さん(須佐総合事務所長)は「首都圏での須佐の応援団として、これからもよろしくお願いします」と答えました。益田家当主の益田都さんも来られ、元気な姿を見せられました。



頭をとり、東北から九州まで33人(男性25人、女性8人)が倉敷の地に集いました。学生時代を思い起こし夜が更けるまで歓談、楽しいひとときを過ごし、翌日は、ゴルフ組と観光組に別れて秋の倉敷を満喫。
次回10年秋は、東京の同窓生のお世話で熱海沖(初島)のリゾートホテルで「至福のとき」を過ごす計画で、今から楽しみです。
堀明人(兵庫県伊丹市、今回のお世話役)

会員投稿

11月15～16日
萩商工高 商業科
昭和33年卒
倉敷アイビスクエア(岡山県)

さんさん
燦々会
2008年秋
は、「古希」を
祝って地元・萩
で開催。
今回は関西在住の同窓生が音

萩から発信！ 竹を使った スピーカーを製作

エニシング
夢工房 縁 i n g 代表

長田 薫 さん

(萩高 昭和54年卒)



【プロフィール】1961年3月萩市椿東生まれ。萩高卒業後、福岡工業大学電子工学科を卒業し上京。半導体レーザー関連機器の研究、開発、ゲームソフト、ハードの開発、家電販売、バイクレーサー、運送会社のサービスドライバーを経て1999年秋、萩へUターン。

翌年、手作りによる「気づきグッズ」を製作、販売。その後、「夢工房縁 i n g」を開業。

住所：萩市椿東 2537-12

TEL：0838・24・4970

なぜ、竹のスピーカー？

エコの観点から、間伐材や端材などの小片を寄木細工のように組み上げるといって、大変手間のかかる方法をあえて採用。また、山林の厄介者として全国的に処理に困っている竹の有効利用として、スピーカーの筐体の素材として採用しました。

年輪がない竹は材料特性が均一で、また伸縮や反りなども小さいため、強度を必要とする構造物の材料としては、大変扱い易い。え、くしくも地元萩で特に優れた竹が取れ、その用途を模索している、とのことだったので竹を使うことにしました。

さらに、このスピーカーで2つの特許、1つの意匠を取得しました。

球体スピーカーのセールポイント

高音質と音場再生能力、分りやすくという臨場感。「Blessed・A1」は、ちよつと頑張れば手の届く価格で、6畳程度の部屋でも十分に楽しめる身近なものとなっています。音が周囲全体に広がるので、店舗等のBGM用にも利用できます。デザインは高級感あふれつつも威圧感はなく、親しみやすくあらゆるシーンに違和感なく溶け込みます。

気になる価格

定価は、本体（球形部のみ）1本21万円（税込）、専用スタンド（床設置用）は1ペア8万円、専用足（台上設置用）は1ペア3万5000円。少々高価ですが、企業としての採算ベースを考える

とギリギリといえるほど、材料代と手間がかかっています。

現在、先着5セットに限り、本体価格を40%オフのモニター価格12万6000円（税込）で提供していますが、既に2セットが売済。価格は二の次、本当の良い音をもんに聞かせたい、と長田さん。

視聴するには？

現在、ホームページを鋭意構築中。試聴は、拙宅試聴室、または山口市内オーディオ専門店「ジョイフル」内特設試聴ルームで。



△全指向性・球体スピーカー「Blessed-A1」

萩の竹を使用した 八角ダストボックスが好評

タマイアーカス(株)

玉井 知正さん

全国有名百貨店などで贈答用に使われるカタログギフトの大手「株」ハーモニック」より、「萩の竹」八角ダストボックス」が「コスモス」コース（1万円）に掲載され販売されています。

発売とともに、大変好評で出荷が続いています。予想以上の反響で、ハーモニック社からも年末年始に向け、注文依頼がきています。

直線美が八角形のボックス体として生かされています。カタログの中から選ぶ人の目にとまり、手に置いて使いたいとの思いを抱かせる魅力がある商品となっています。

これからも、萩の竹工芸品として、新しい「萩ファン」を呼び込み、郷里の伝統美の創造品として提案できるよう発信を続けていくつもりです。

意見、提案のある方は、ご連絡ください。

この「萩の竹」八角ダストボックス」は、萩出身の玉井知正さん（萩高昭和34年卒）が代表取締役を務める東京のタマイアーカス(株)が販売元で、萩のT A K E Create H a g i 株式会社（代表取締役 刀瀬勇）で製造しています。

竹のもつ優雅さと、美しい

タマイアーカス株式会社
〒156-0005 東京都世田谷区宮坂3-28-2
かんだビル3Fゼロタス
(03-3425-4561、FAX03-5426-3759)

萩の竹

自然素材ならではのやさしい趣き



萩は、古くから品質の良い竹が取れることで知られ、山陰の風土の中で育つ萩の竹は、今も京都迎賓館の御簾にも使われるなど、高品質と優美さが長い歴史の中に生き続いています。その伝統と技術を守る萩の竹工芸品が部屋の空間を安らぎと和の調べの優雅さで彩ります。

萩商工ラグビー

8年連続16回目の花園へ!

萩商工ラグビー部は、11月22日、山口県大会決勝で、13トライの猛攻により79-0で山口高校を降し、8年連続16回目の花園行きの切符を手に入れました。

萩商工の武器は、安定したフォワード陣とバックス陣の攻撃力。今年のチームは、県内の大会で相手にトライを許していません。石東正之監督は「歴代

でも一番強いチームに仕上がった。今年はシード校を破り、できればベスト8を目指したい」と強い意気込みを語りました。全国大会1回戦は、12月28日(月)、南北海道代表の札幌山の高校と対戦。同校とは、06年に1回戦で34-0と快勝。

矢次主将が選手宣誓!

抽選の結果、選手宣誓の大役を射止めた萩商工の矢次啓佑主将。司会者の試合とどちらが気になるますかの質問に「選手宣誓です」の本音も。

宣誓文については「チームのみんなと考えたい。これまで一緒に頑張ってきたので『仲間』という言葉を入れられたら」。12月27日(日)の開会式で、矢次主将の力強い宣誓が花園に響き渡ります。



かんぱねの萩の金太郎

金太郎★スター計画

「金太郎」を売り出そうという萩の取り組みが、12月4日(金)全国放映されたBSジャパン「ふるさと元気発 ニッポン再生プロジェクト」(テレビ東京系、日経グループ)で紹介されました。

萩は水産業の町ですが、近年の景気は低迷。一方水揚げされたばかりの魚を扱う道の駅「萩・しまと」を人気店に成長させた仕掛人・中澤さかな駅長が、萩の魚の町というイメージを広めるために目をつけたのは、萩の人には親しまれながらも「雑魚のイメージが強い」と言われる金太郎。真っ赤な体に、黄色いひげの金太郎

を「東京の人に食べてもらいたい」と、金太郎のブランド化に取り組んでいます。

金太郎にはこれまで、2つの顔がありました。生産者の漁師には、他の魚に比べて「雑魚」として扱われる顔。もう一つは、焼き物や桜干しなど食卓や弁当に欠かせない「萩の家庭の味」としての顔。3つ目の顔として、中澤さんは、「ブランド化」を目指します。

金太郎は、フランス料理で重宝される高級魚「ルージユ」の近縁種。金太郎のフレンチを試食した東京のフランス料理店オーナーは、「美しい朱色と甘みのほっこりし



萩では年間約70tと全国でも有数の漁獲量を誇り、また、漁場が近く、鮮度の高い状態で運ばれてきます。

「ふぐめしふりかけ」

萩・井上

お手軽に贅沢感!



「しそわかめ」でおなじみの萩・井上商店が、11月に新商品「ふぐめしふりかけ」を発売。12月11日午後7時のゴールデンタイムに全国放映の「スーパーサプライズ」(日本テレビ系列)で、ご当地ふりかけとして登場しました。

日本全国に1000種類以上あるといわれるご当地ふりかけ。北は北海道から、南は沖縄まで各地方のご当地ふりかけを集めて日本一を決める番組。

「ふぐめしふりかけ」は、山口県名産の新鮮なふぐを丁寧に焼き

上げた、さらにふぐのだしに漬けた独自の製法。ごま、わさび、ごぼうの風味を効かせた味にこだわったふりかけです。あつあつのごはんにふりかけ、少し蒸らすとふぐの身がやわらかくなり、さらに美味しく召し上がれます。

ゲストから「ふぐの甘味がある」「塩味がちょうどよく、ご飯がすすむ」の声。3袋で315円と安さも魅力です。

■注文・問い合わせ
井上商店(東浜崎町)
(0838-222-0812)

萩が生んだ大実業家・久原房之助のご子孫が来萩
 孫久原堯之さん 曾孫久原健資さん



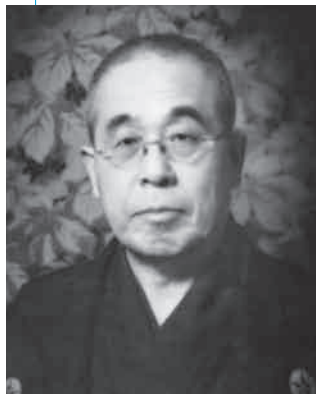
久原健資さん

久原堯之さん

11月7日、2人は萩博物館を訪
 問し、久原房之助の偉業などにつ
 いて野村市長と対談しました。2
 人の久原さんは、房之助翁の数々
 の功績はもとより、昭和10年に萩
 で開催された「萩史蹟産業大博覧
 会」の資料について、日産コンツェ
 ルン創始者で房之助の義兄である
 鮎川義介についても熱く語りまし
 た。

野村市長は、房之助翁をはじめ
 偉業を遂げた萩の経済人を全国に
 発信したい、と萩が生んだ大実業
 家を顕彰する意向を示しました。

■久原房之助 1869(明治2)
 年、久原庄三郎、文子の4男とし
 て萩市に誕生。久原鉱業や日立製
 作所を創立し、1928(昭和3)
 年には、通信大臣も務める。旧萩



いに繁栄した。

市、旧須佐町に多額の寄付をされ、
 市内にはその功績を顕彰する石碑
 が点在する。萩市名誉市民。

◎ゆかりの地(須佐地域)

□法隆寺 久原家は代々須佐浦庄
 屋を務め、この寺を久原家の菩提
 寺とした。

□久原波止場 父の久原庄三郎の
 名で房之助が巨費を投じて建設し
 た波止場。須佐湾は、北浦屈指の
 良港で、この波止の建設により大

郷土料理レシピ③

萩・川上・旭・阿武町

蕪雑煮

材料(4人分)

- 丸餅・・・4コ
- かぶ・・・60g
- 昆布・・・10g
- するめ・・・10g
- 三ツ葉・・・少々
- だし汁・・・4カップ
- 煮干し・・・8尾
- しょうゆ・・・小さじ2～3
- 酒・・・大さじ1

作り方

- ①分量の水に煮干しを入れ、弱火で10分煮、だしをとっておく。
- ②かぶは大きくいちょう切りにし昆布、するめは千切りにしておく。
- ③かぶとするめをだし汁に加え、材料が柔らかく煮えてからしょうゆで味をつける。
- ④丸餅が柔らかくなるまで煮る(おもちが溶けないよう、煮立たせない)。
- ⑤雑煮を椀に盛り、三ツ葉をあしらう。

こだわり

萩 かぶ、こぶ、するめ、チリメン、油揚げなどが具に入る
 阿武町 かぶの葉も入れる



郷土料理 豆知識!

雑煮は地域によって特徴が変わるが、
 萩では古くから「蕪雑煮」が受け継がれ
 てきた。しょうゆで味付けし、丸餅を使う。
 お正月には神仏に供えられ、今でも男
 性が作る家庭もある。

阿武町

春夏秋冬・四季だより
 ふるさとの
 オリジナル
 カレンダーを
 全国に発送!



購入を希望される方は1部500
 円(送料込)で販売しますので、
 阿武町役場総務課(08388・2・
 3111)までお早めに。

ふるさとカレンダーは、町民の
 方には町の良さの再発見、全国の
 町出身者の方には、ふるさと阿武
 町のことを懐かしんでいたことが
 と毎年制作しているもので、今回
 が20作目。平成22年版は、『春夏
 秋冬・四季だより』をテーマに阿
 武町の『のどか』で『きれいな』
 風景写真を中心にあたたかで心の
 なごむ写真を掲載しています。

2009重大ニュース

- 3月 宇田小学校が閉校
- 5月 中村町政2期目スタート
- 6月 奈古活魚畜養施設が完成
- 11月 無投票で町議会議員8人
 が当選

会費の納入方法

口座振替会員が 全体の40%に!

会費の納入については、平成20年11月から都市銀行や地方銀行など全国の金融機関で口座振替ができるようになっていました。

手間なく会費の納入ができる口座振替を推進するため、09年9月から、新たに口座振替にされた会員には萩の特産品(下表)をプレゼントしています。このキャンペーンで、134人の方が口座振替に変更されました。総会員数1,540人(12月10日現在)のうち588人(全体の約40%)の方が口座振替で会費を納入されています。

引き続き、3月末までこのキャンペーンを実施しますので、ぜひ口座振替による会費の納入にご協力をお願いします。申込方法など詳しくは、事務局(0838・25・3178)までお問い合わせください。

萩特産品プレゼント!

しそわかめ、うにめし、ふりかけ、ちりめん、焙りわかめ、夏みかん菓子、赤米、むつみ産トマトジュース(いずれか1つ)

「萩ものがたり」松陰先生のことは、吉田松陰人とことば(どちらか1冊)

「萩ものしりブック」1冊

ベスト3

- 第1位 しそわかめ
- 第2位 ちりめん
- 第3位 萩ものしりブック

山口県立萩美術館・浦上記念館だより

◎シリーズ山東文物⑧

中華のかがやき

・中国山東省古玉器・

幕末の日本文化にも大きな影響を与え、様々な造形・様式を通して中国古代文明から継承されてきた宝石「玉」の美の世界をご覧ください。

観覧料：一般700円、70歳以上・学生500円

開催中〜2月21日(日)

開館時間：午前9時〜午後5時休館日：月曜日、12月28日(月)〜1月1日(金・祝)、12日(火)

※1月11日(月・祝)は開館。

※2月23日〜3月22日まで特別展示は、お休みにします。

「双龍文玉環」

 溜博市博物館所蔵

(0838・24・2400)

「夏みかん選果」明治20年頃は、夏みかん3〜5個で米一升と同じ値という大変な高値。夏みかんの樹が3本あれば子どもを上級学校に進ませることができた



萩博物館だより

萩の町並み守った謎 「城下町萩のひみつ」展

開催中〜1月28日(木)

◆年末年始も無休で開館
(0838・25・6447)

江戸時代の城下町絵図を、現在も地図として用いることができるまち・萩。4つのキーワード「低湿地」、「鉄道」、「夏みかん」、「災い」で、変わらない「まち」の秘密を追い、今に息づく城下町萩を再発見します。

【低湿地】 学校・役場や公的な機関、道路などは、三角州中央の低湿な一帯を利用して築かれたことから、元からあった「まち」が大きく壊されませんでした。

【鉄道】 三角州の外側を迂回する形で敷設され、三角州内の町人地や武家屋敷地は、大規模な開発をまぬかれました。

【夏みかん】 広い武家屋敷地で経済栽培が始まり、夏みかんは長く

萩の経済を支え、結果として、武家屋敷地の屋敷地割などが良く伝えられることになりました。

【災い】 萩の「まち」は、戦災や震災、甚大な天災や「まち」を焼き尽くすような火災に遭っていません。

初公開! 萩博物館の「室」

2月6日(土)〜4月7日(水)

歴史・民俗・自然などさまざまな分野におよぶ収蔵品の中から、「萩の宝」となる逸品を選びすぐり、特別公開します。

観覧料：一般500円、中・高校生300円、小学生100円

駐車場：普通車66台 1回300円(萩市民は無料)



奈古高等学校内

松陰先生ゆかりの地

全国にある松下村塾②



大館市竹村記念公園内

③阿武町 奈古高等学校内 (昭和43年)

2代目校長、山本明治氏が發起して建築。松下村塾の増築の際、松陰先生と塾生が共同作業にあたった故事にちなみ、真夏の炎天下、全校生徒によって落成。

④秋田県大館市竹村記念公園内 (昭和59年)

大館市出身の実業家 竹村吉右衛門氏が發起して建築。竹村氏は松陰やその教育に強い関心を持ち、郷土に建築し青少年の教育に役立てたいと考えた。一切の費用は竹村氏が投じた。

情報アラカルト

海外

■タッチファイヤー 女性芸術家による日本の現代陶芸展

三輪華子の作品が展示されます。

2月28日(日)まで

アメリカ マサチューセッツ スミスカレッジ美術館

関東地区

■萩ガラス工房展示会

①NIPPON MONOICHI

〜クリエーションスピリッツ〜

1月13日(水)〜15日(金)

東京都江東区有明3・21・1

東京ビッグサイト「東京国際展示場」西展示棟

(03・5413・0520)

②ひびとみどりの萩ガラス

2月13日(土)〜19日(金)

東京都中央区京橋3・9白伝ビル

白木屋ギャラリー

(03・3563・1771)

③NIPPON MONOICHI

〜和のある暮らしのカタチ展〜

3月5日(金)〜7日(日)

東京都新宿区西新宿3・7・1

新宿パークタワー

(03・5322・6599)

■伝統的工芸品展 2010

〜和 NEXT〜

萩焼をはじめとする日本全国の伝統的工芸品の展示・即売会。

1月27日(水)〜2月1日(月)

東京都中央区日本橋2・4・1

日本橋高島屋

(03・3211・4111)

■野坂和左陶展

2月18日(木)〜27日(土)

東京都文京区本郷5・28・1

ギャラリー愚恰

(03・5800・0806)

■維新劇・創作ミュージカル「S

HOWIN〜若き志士たち〜

松陰先生150年祭を記念し、

その生涯と、遺された現代に生か

すべき数々のメッセージを創作

ミュージカルとして観客に伝える、

オリジナル維新劇です。

2月11日(木・祝) 午後6時〜

観覧料 一般2000円、高校生

以下1000円(当日5000円増)

東京都世田谷区世田谷4・21・27

世田谷区民会館

(世田谷サービス公社、

03・3419・3605)

■JFC作曲賞本選会

若手作曲家(35歳以下)のための

のコンクールで、演奏会方式によ

る本選。山本和智さん(秋市出身、

09年武満徹賞受賞)の作品「半径

50m」が演奏されます。

3月20日(土) 午後5時開演

全席自由2000円

東京都文京区水道1・3・3

トップホール

(03・5840・2200)

関西地区

■「風の中の日々Ⅳ」

下瀬信雄写真展

1月28日(木)〜2月3日(水)

大阪市北区梅田2-2-2 ヒルトンプラ

ザ・ウエストオフィスタワー13階

大阪ニコンサロン

(06・6348・9698)

大阪市阿倍野区阿倍野筋1・1

近鉄百貨店阿倍野店

(06・6624・1111)

■「心を満たすお茶の時間」展

濱中史朗の萩焼が展示されます。

2月10日(水)〜15日(月)

兵庫県芦屋市公光町10・10

bonton

(0797・34・1678)

中国地区

■萩焼新鋭作家5人展

岡田泰、兼田知明、厚東孝明、

松野創平、吉野桃李の作品が展示

されます。

1月21日(木)〜27日(水)

島根県松江市朝日町661

一畑百貨店

(0852・55・2500)

■内村幹雄 作陶展

1月22日(金)〜26日(火)

岡山市北区表町2・1・1

天満屋岡山店

(086・231・7111)

■萩焼新鋭作家3人展

岡田泰、兼田知明、吉野桃李の

作品が展示されます。

3月4日(木)〜10日(水)

広島県広島市中区胡町6・26

福屋八丁堀店

(082・246・6111)

山口県関係

■萩焼新鋭作家6人展

岡田泰、兼田知明、厚東孝明、

募集

阿武町・道の駅支配人

阿武町では、1993年に

開設した道の駅・阿武町を再

建するため、第3セクターを設立

し、施設の運営を担う支配人を募

集しています。

1955年4月2日〜70年4

月1日生まれで、経営や販売企画

売り場担当などの経験があり、町

内に住むことが条件です。

採用は5月1日以降で、報酬は

採用から2年間は年400万円。

必要な方には、町営住宅のあっせ

んもします。

小論文「応募理由と私が創造

する道の駅(字数、様式等自由)

を添えて申し込み。

締め切りは1月8日(金)

詳しくは、阿武町役場経済課(08

388・23114)へ

玉村信一、吉野桃李、川口裕子の

作品が展示されます。

2月4日(木)〜8日(月)

周南市銀座2・14

近鉄松下百貨店

(0834・21・5000)

■濱中史朗展

2月4日(木)〜13日(土)

長門市東深川1904・1

KULABO大正館

(0837・22・2930)

九州地区

■濱中孝子ジュエリー展

大丸大阪心斎橋本店

第56回日本伝統工芸展

陶芸家 岡田泰、岡田裕、野坂

和左、波多野善蔵、松尾藻風、松

尾優子の作品が入選しました。

◆高松展 1月2日(土)〜17日

(日) 香川県立ミュージアム

◆広島展 1月20日(水)〜2月7

日(日) 広島県立美術館

◆福岡展 2月10日(水)〜15日

(月) 福岡天神岩田屋

◆松山展 2月23日(火)〜3月1

日(月) 三越松山店

◆大阪展 3月11日(木)〜16日

(火) 大丸大阪心斎橋本店

新規(再)加入会員

(10月28日～12月24日 21人)

3月11日(木)～22日(月・祝)
福岡市中央区渡辺通2・3・27待
鳥ビル507
望雲
(092・733・1135)

萩市関係

■アートショップT.A.Z.Z企画展
①アルパカ×手仕事
南米ペルー伝統のポンチョを展示
1月2日(土)～11日(月・祝)
②山口市の彫銀アクセサリー作家

塩谷正男さん (山口市)
高野進さん (千葉県八千代市)
神野朗さん (千葉県松戸市)
中村忠生さん (東京都中野区)
田中博さん (千葉県富津市)
田村哲夫さん(東京都東久留米市)
椿賢治さん (東京都中野区)
高田正美さん (埼玉県所沢市)
白石守さん (神奈川県横浜市)
田辺明夫さん (東京都中央区)
金子博巳さん (萩市)
小林幸子さん (東京都板橋区)
佐川三重子さん (山口市)
伊藤弘子さん (大阪府大阪市)
阿部聖さん (神奈川県川崎市)
竹下信子さん (下関市)
松岡恰子さん (下関市)
岡本寿美枝さん (下関市)
山下恵さん (大阪府大阪市)
吉岡隆行さん (茨城県龍ヶ崎市)
中村一生さん (兵庫県芦屋市)

佐伯和章の作品展
2月5日(金)～14日(日)
萩市東田町144
アートショップT.A.Z.Z
(08388・266020)

藤崎恒頼絵画展

1月14日(木)～19日(火)
萩市江向440・1
萩郵便局コミュニティルーム

海援隊トーク&ライブ

1月31日(日)午後5時～
全席指定4500円
萩市江向495・4
萩市民館

(08388・251234)
(問) 萩市文化・生涯学習課
(25・3590)

映画情報

松陰の映画「獄に咲く花」

▽2月6日(土) 山口県内(先行)
ロードショー

【山口県】萩ツインシネマ、岩国ニ
ューセントラル、宇部シネマスクエア

7、MOVIEX周南、山口スカラ座、
ワナー・マイカル・シネマズ防府

下関スカラ座シアターゼロ
【福岡県】シネプレックス小倉、シネ

・リアル博多駅
▽4月～ 全国ロードショー

有楽町スバル座ほか

テレビ・ラジオ情報

■NHK総合(全国放送)「招福!日本の元旦めでたいスペシャル」

「子孫繁栄!絶海で初孫の祝い
凧」離島・見島の正月の伝統行事。
長男の誕生を祝うと共に健やかな
成長を願い揚げる大凧「鬼揚子」
を生中継。

放映日 1月1日(金・祝) 午前
8時30分～11時54分(生放送)

■NHKラジオ第一放送(全国
放送)「ラジオ深夜便のついで」

12月5日に萩市民館で公開録音
されました。

放送日 1月22日(金) 午後11時
20分～23日(土) 午前5時。午前
1時からFMでも放送します。

■朝日放送(ABC)系列「ナイ
トinナイトクイズ紳助くん」

見島で俳優の松方弘樹さんが釣
り上げた325kgのクロマグロが
紹介されます。

放映日 1月25日(月) 午後11時
17分～0時17分(近畿一円)

■NHKBS2「器夢工房」
陶芸家の兼田昌高さんが出演し
ます。

放映日 1月31日(日) 午前6時
20分～30分

■「伊藤博文 近代日本を創った
男」

没後100年!倒幕、廃藩置県、
岩倉使節団、西南戦争、初代内閣
総理大臣、条約改正、日清戦争、
日露戦争、初代韓国統監、そして

出版情報

伊藤之雄著
「わが夫 坂本龍馬 おりよう聞
書き」

龍馬の恋女房おりようが明治に
なつて語つた亡夫の独白録があつ
た!

価格 735円/236頁
発行 朝日新書

■「にんげん万歳! 愛と哀の人
形世界」

辛いとき悲しいとき、会いたい
人形たちがいる。細やかな感性
と確かな技で奏でる人間賛歌。ア
ルトハイマー病の妻を12年もの間
献身的に介護した陽信孝氏と妻八
重子さんをモデルにした作品3点
も収録。

暗殺。「憲法政治」実現に懸けた
全生涯!



伊藤博文
「わが夫 坂本龍馬 おりよう聞
書き」
価格:2940円
/606頁
発行:講談社

「わが夫 坂本龍馬 おりよう聞
書き」

龍馬の恋女房おりようが明治に
なつて語つた亡夫の独白録があつ
た!

価格 735円/236頁
発行 朝日新書

■「にんげん万歳! 愛と哀の人
形世界」

辛いとき悲しいとき、会いたい
人形たちがいる。細やかな感性
と確かな技で奏でる人間賛歌。ア
ルトハイマー病の妻を12年もの間
献身的に介護した陽信孝氏と妻八
重子さんをモデルにした作品3点
も収録。

高橋まゆみ著

吉田松陰と高杉晋作

加来耕三企画・構成・監修

激動の幕末をまっすぐに生きた
吉田松陰と、松陰の志を継ぎ、歴

史の変わり目を駆け抜けた高杉晋
作の活躍を描いた歴史ロマン!
小学校高学年以上向
価格1050円、発行ポプラ社

「SIDDOH・土道」
高橋ツトム著

集英社 週刊ヤングジャンプ連
載中の作品に、高杉晋作が9巻か
ら主要人物として登場。第1～19
巻が発売中

価格680円、出版社集英社

プレゼント

○日本料理店「花・味兆」の食事
券(5000円分)を3名様。
○萩の金太郎加工品を3名様。
○井上商店「ぶぐめしふりかけ」
を3名様。
応募方法 ハガキに品名、氏名、
住所、電話番号、近況等を明記の
うえ、萩ネットワーク協会プレゼ
ント係まで。1月末日(消印有効)。



シリーズ③
した・な行

たつける 叫ぶ
たわん 届かない
ちばける ふざける・あまえる
ちびる 摩滅する
つくなむ しゃがむ
てんくら でたらめ
どびん 引きずる
なば きのこ
なんぎな 悲しい

表紙

田床山の頂上付近から萩市中心部と日本海を見渡す。

無数にともる沖合のイカ釣り漁船のいさり火と、町明かりの競演。

撮影は8月下旬。

(画像提供 産経新聞社)

萩博物館

「城下町萩のひみつ」展から▷

萩三角州航空写真

(角川政治氏 1960年代の撮影)

土原・川島上空から撮影。三角州中央部にはハス田や水田が広がっている。写真下の麓の連なりは御許町の家並み。



城下町絵図 (1850年頃、個人蔵)

三角州の中央に広い面積の「明倫館」が描かれている。敷地は、低湿地にシダ類を敷き詰め、その上に菊ヶ浜などから土砂を運び造成した。



イベント情報

- ◆萩市観光課(0838・25・3139)
- ◆萩市観光協会(0838・25・1750)



萩イルミネフェスタ

開催中～1月9日(土)
JR萩駅前ロータリー



萩・椿まつり

2月20日(土)～3月22日(月・祝)
笠山椿群生林



萩城下の古き雑たち

2月3日(水)～4月3日(土)
旧久保田家住宅ほか9施設