



萩市
HAGI

議会だより

2016.7.15 No.37

編集/議会だより編集委員会 発行/萩市議会
〒758-8555 萩市江向510 TEL0838-25-3144



主な内容

定数削減を答申 研究会 議論は平行線

旧明倫小保存整備 請負契約 2棟 5億9600万円

補正予算 ふるさと寄付昨年分を大幅に超える

萩市をどうするか 一般質問 17議員

常任委員会のメンバー代わりました

世界遺産でインタビュー

世界遺産の構成資産の1つである松下村塾には、多くの観光客が訪れています。NPO 萩観光ガイド協会の方の、おもてなしが光っています。

激論

エイヤツと決めなければ決りませんよ

議長に定数20人を答申

「議会の構成と運営に関する研究会」小林正史会長（議長を除く全議員で構成。以下研究会）は、6月25日、議員定数に関する方針を決定し、定数を20人に削減することで議長に答申しました。答申を受けた横山秀二議長は「淡々と、しつかり受けとめる」と述べています。この方針が決まる過程では激論が、交わされました。いったいどうなるか行方もわからぬ議論の果てに、今回の答申になりました。これにより、議員定数は26人から20人に大きく削減する方向になりました。9月には、定数削減条例が議員提案される予定です。



論点1 市民

▽削減は市民の要求

▽市民の声は届きにくくなる

大幅削減を主張する議員からは削減は市民の要求という主張がありました。450人の署名が添えられた要望書にもふれて市民の削減要望は強いと述べています。一方、削減に慎重な議員からは議員を削減することは、市民の民

意の削減だ。議員が減れば市民の声は確実に届きにくくなる。高齢化していくなかで、身近に議員がないと市政が遠くなると反論しています。削減の人は、議会主催の対話集会や議員の活動を活性化させれば、市民の声を反映することはできると反論しています。

慎重派は、なぜ議員はいらないという市民が出てくるのかと問いつけ、議員の活動が見えていないからじゃないか。削減の声は果てがありませぬ。議員活動を活性化することは、今でもすべきことであって、削減したら活性化させるというものではないと反論しています。

議員報酬は審議会に委ねる 構成分科会

議会構成分科会は、議員報酬について意向調査をした結果「議員報酬は、萩市特別職報酬等審議会に、市長が諮問し、審議され決定されることから、審議会に委ねる」と会長に報告書を提出しました。

減額とする意見では、全議員を一律とし、議長・副議長は出務にに応じて手当を支給するというものです。単純に、報酬減額とするものもありました。

現状維持では、特別職報酬等審議会で決定されることなので、議員が考えることではないとする意見や市民の賃金・所得水準があがっていない中では現状維持とするものがありました。

その他として、一定の固定額に出勤日数に応じて上乘せする方式を検討してはどうかという意見もありました。

現状維持が一番多い

議員報酬を増額すべきとする意見が4人、減額すべきが1人、現状維持が6人その他が1人でした。

増額では、議員定数削減を絶対条件とするものや、全体の報酬額を変えずに定数削減だけ引き上げるとする意見がありました。



どうする議員定数

議論は平行線 拮抗する数

論点2 人口

▽人口が減っているので削減は当然

⇨
▽人口要件はなくなった削減の議員からは、人口が減少

しており今後の動向を考えると、議員も減らすべきだ。人口規模が同じ他の自治体より議員が多いので削減は当然という意見でした。慎重派からは、地方自治法改正で定数上限がなくなり、人口規模は根拠にならない。自分のまちの条件に合わせて決めればよい、という意見がありました。

論点3 財政

▽財政削減の姿勢を示す

⇨
▽無駄を削ることが議会の役割

削減の議員からは、地方交付税の減少による歳入減が懸案事項で

あり、行財政改革推進の一翼を担う議会自らも、定数削減など一層の減量化の姿勢を示すことが必要と主張がありました。

慎重派からは、議会費は一般会計の1%にもならず、これを削減するより、残り99%の中にある無駄な経費の削減をすることが本来の議会の役割です。財政状況も良好であるとの主張が行われました。

論点4 議会

▽少数精鋭で早い決定

⇨
▽多数精鋭でこそ市長に對抗

上する、決定も早く行われるとの意見が出ました。慎重派からは、多数精鋭のほうが、多数精鋭の執行部に対抗できます。監視機能も多く目で見ることがしつかり働きますし、提案能力も豊富だとの主張が行われました。

議員は少数精鋭にすることで議員の質が向上し、議会の権能が向

議会の見える化を検討中 運営分科会

議会運営分科会はめざすべき議会運営の在り方として「議会の見える化」について議論を進めています。

山陽小野田市議会 報告会を視察

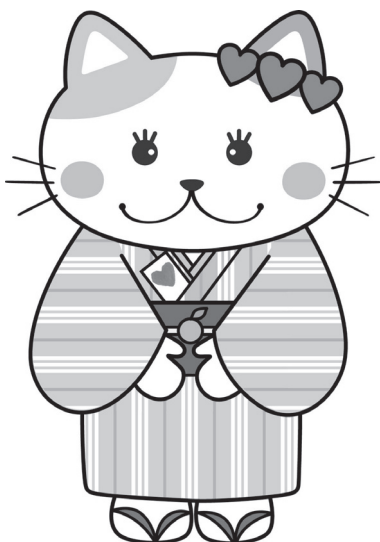
先進地視察として山陽小野田市の議会報告会の傍聴をおこない、議会報告会の開催について検討を進めています。

そのほか、委員会の開催日、その在り方、テレビ中継の可否、閉会中の委員会活動、

議会だよりのさらなる活用などについて、議論を進めていきます。



視察のようす



総務委員会

旧明倫小学校保存整備に5億9,616万円で契約 ～本館と式号館～

常任委員会の審査の概要をお知らせします

総務委員会には、平成27年度秋市一般会計補正予算(第1号)を含む議案4件が付託され、全員異議なく原案のとおり全て可決すべきものと決しました。審査の主な内容は、次の通りです。

○平成27年度秋市一般会計補正予算(第1号)

今回の補正予算額は、3億4216万9千円で、全12事業の内、新規事業は、6事業で当初予算編成後の状況の変化、対応に早期に取り組むものです。

・史跡反射炉の駐車場整備

問 どのような事業の内容ですか。
答 萩反射炉付近の既存駐車場では、スペースが狭いことから駐車場に隣接する用地を取得して駐車場を整備する事業です。
問 常設トイレの設置が、必要だと思いがいかですか。
答 今後、常設ト



萩反射炉の駐車場

イレの設置を検討しています。

問 反射炉までの道のりが急ですが今後の対応を教えてくださいか。
答 皆さんが容易に登れるようスロープなどを整備していきます。

・ふるさと納税、1か月で年間予定件数を超える
問 どうして、寄付件数がふえたのですか。
答 インターネットやメディアをとおして、ふるさと納税制度に興味を持つ人がふえたからです。
問 お礼の品とはどんな物ですか。
答 各地域の特産品や特産物が対象となっています。

・地域通信速度の格差を解消
問 どのような支援事業ですか。
答 情報通信の高速化が進んでいます。地域による通信速度の格差を解消するために田万川須佐地域及び三見、大井、木間地区のケーブルインターネットの高速化に必要な経費について、その一部を支援する事業です。

○旧明倫小学校保存整備

この事業は、校舎(本館および式号館)の耐震補強及び保存修理に必要な整備と各室の利用に応じた、内部改修工事を行うものです。

台分、約40人が入るスペースです。
問 飲食スペースは他に利用されることはありませんか。
答 料理教室など多目的に利用できるよう考えています。

問 旧明倫校舎4棟は、国の文化財ですか、それとも、市の文化財ですか。
答 本館は、国の文化財で他の棟は、市の文化財です。

問 本館整備の費用はいくらですか。
答 3億456万円です。

問 式号館整備の費用はいくらですか。
答 2億9160万円です。

問 飲食スペースはどれくらいですか。
答 大型バス1



旧明倫校舎

教育民生委員会

小中学校耐震化率100%達成

教育民生委員会には議案2件が付託され、審査の結果、議案2件については全員異議なく可決すべきものと決しました。審査の主な内容は次の通りです。

○大井小中学校屋内運動場改築工事

大井小学校と中学校の併設にともない、屋内運動場改築工事が行われます。請

負契約の締結の議決を求め、議案は、1億5692万4千円で波多野建設株式会社と契約を結ぶものです。
問 福栄地域の小中学校が小中一貫校として検討され

ていますが、大井小中学校もそれを念頭において整備しますか。
答 福栄の小中一貫校の動向をみて検討します。
問 校舎の耐震化工事は終わっているのですか。
答 耐震化は終わっていますが、小学校の併設に向けての整備は必要になります。

問 大井小中学校の児童生徒数の推移を、教えてください。
答

	小学校	中学校
27年	38人	42人
28年	38人	33人
29年	42人	26人
30年	41人	18人

問 改築工事となっていないが、新築ではありませんか。
答 既存していた屋内運動場を、場所を変えて新規に建築するので、改築となります。

現大井中学校屋内運動場



○多磨小学校耐震補強工事

2億1222万円
 田中建設株式会社

問 工事期間中、授業への支障はありませんか。
答 工事は夏休みを主に考えていますが、田万川中に仮設校舎を設置し、すでに引越は済んでいますので、支障ありません。
問 仮設校舎の設置費用はこの工事予算の中に入っているのですか。
答 仮設校舎のリース代は、別に予算措置しています。
問 多磨小の児童数の推移と今後の統廃合の予定があるか教えてください。
答

	小学校
27年	72人
28年	69人
29年	68人
30年	61人

統廃合は考えていません。
問 萩市内の小中学校の耐震化の完了見込みはどうなっていますか。
答 この工事で、耐震化率が100%になります。



多磨小学校

経済建設委員会

市道小原畦田線 2億7,270万円さらに小原方面へ延伸

経済建設委員会には議案2件が付託され審査の結果、すべて可決すべきものと決しました。

なお、この審査に際し状況確認のため、両議案共に現地視察を行い執行部より提出された参考資料を基に、工事箇所等の説明を受けました。審査の主な内容は、次の通りです。

○小原畦田線

道路改良工事

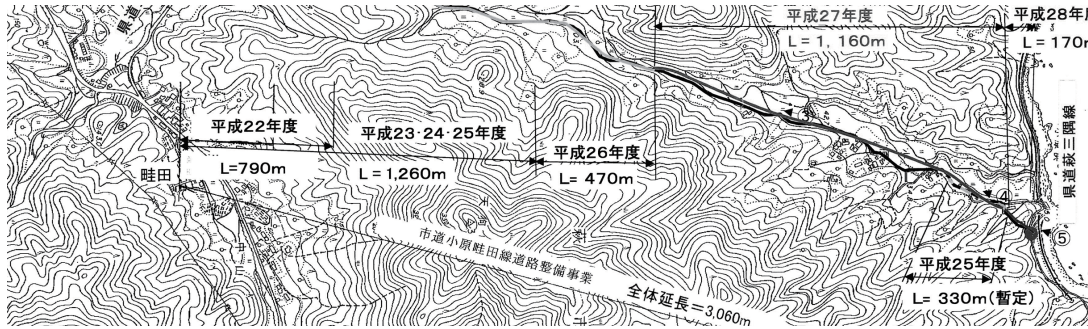
松村建設・指月建設JV

これは本年4月1日に供用開始された清掃工場へのアクセス道路であると共に

沿い)の整備状況はどうですか。
 答 本年度は三見飯井地区を予定されています。直近の玉江・倉江地区は、待機所等含め部分的に改良をすすめています。



現地視察の様子



○大井浦地区 処理場建設 工事

(機械設備)

これは漁村の生活環境改善のため、大井浦地区に建設する漁業集落排水処理場の機械設備工事について議会の議決を求めるものです。

なお契約金額は、1億6000万6千円で、契約業者はゼオン山口(株)です。

問 この処理方式と同様のものが、他に萩市内に設置されていますか。

答 三見・椿地区にも同様のものがあります。

問 施設の管理体制はどうなりますか。

答 無人であり、週3回程度維持管理のため業者と下水道建設課が連携し確認します。

問 この設備では、水質処理に伴う消毒装置は紫外線



大井浦地区処理場

を採用していますが、塩素消毒との比較はどうですか。
 答 この地区については海があり、定置網がある為、協議の上この方式となりました。基準値があるので、環境への影響はありません。

6月補正予算 ふるさと寄附12倍に

(単位：千円)

	補正前の予算額	補正予算額	補正後の予算額
第1号	31,654,000	342,169	31,996,169

歳出予算の主なもの

(単位：千円)

費目	事業名	補正額
【企画費】	◎ふるさと寄附推進事業 ふるさと納税制度の改正やお礼の品の充実、インターネット掲載により、本年度予定していた申込件数を超えたため、所要の補正を行う。 寄付件数を1,500件から18,000件に補正	229,468
【地域調整費】	◎＜新規＞コミュニティ助成事業 相島町内会及び福栄コミュニティ協議会に地域コミュニティの活性化を図ることを目的に、必要な備品の整備に対し助成する。	2,700
【情報政策費】	◎＜新規＞インターネット高速化支援事業 情報通信の高速化が進む中、地域による通信速度の格差を解消するため、萩ケーブルネットワーク(株)インターネットの高速化に必要な経費の1/2を市が支援する。	19,805
【総合情報施設費】	◎情報通信網強じん化事業 萩市の光ケーブル通信網が1月の紫福地区の火災により停止したため複線化を行う工事。14年度3月補正予算を15年度予算に振り替えた事から補正する。	20,679
【生活保護総務費】	◎＜新規＞生活保護電算システム改修事業 生活保護基準の見直しに対応するため生活保護電算システムの改修を行う。	324
【予防費】	◎＜新規＞乳幼児子育て支援拡充事業 初めて育児を行う母親に対し、育児で生じるイライラ感や不安解消のための育児教室の開催や保健師を対象とした講師養成を行う。	485
【農業振興費】	◎新規就農総合支援事業 農業法人が雇用する新規就業者の定着を図るため「定着支援給付金」の対象となる農業法人及び青年就農給付金「経営開始型」の給付対象者が増加したことから、必要な補正を行う。	10,800
【水産業振興費】	◎新規漁業就業者生産基盤整備事業 山口県漁業協同組合が新規就業者に対して漁船等をリースする新規漁業就業者生産基盤整備事業の対象者が増加したことから、必要な経費を補正する。	2,000
【観光振興施設費】	◎世界遺産観光活用事業 国際記念物遺跡会議(イコモス)の世界文化遺産登録勧告を受け、今後観光客の増加が見込まれる史跡萩反射炉は、既存の駐車場ではスペースが少ないことから、駐車場に隣接する用地を取得して駐車場を整備する。	38,742
【私立学校振興費】	◎＜新規＞私立学校施設整備費補助事業 私立学校の教育振興のため、学校法人萩光塩学院が実施する萩光塩学院校舎新館の耐震化整備にかかる費用について、1/6を市が支援する。	13,406
【小学校教育振興費】	◎小規模校連携学習実証事業 小規模校では、児童生徒の減少により、様々な意見の交換及び多様な人間関係を通して思考力及び社会性を身につける機会が少ないという課題があります。このため、国のモデル事業を活用して情報通信機器(テレビ会議システム・タブレット端末等)を活用した共同学習を行うことで、小規模校が抱える課題を解決しようとする実証研究を行う。	3,760



市政を問う

一般質問

6月15日から19日まで17人の議員が質問を行いました
各議員が行った質問と答弁の一部を掲載します

一般質問のルール

- ・ 発言時間：答弁を含め60分以内です。
- ・ 発言順序：提出期限までに文書で通告を行い、抽選で決めます。
- ・ 年4回開かれる定例会で行われ、毎回行うことができます。



高齢者にやさしい
グラウンド・ゴルフ
コースに再整備を
求める

齊藤 眞治
(新生会)

【問】陶芸の村公園グラウンド・ゴルフ専用コースは、棚田、陶芸・展望の2コース・16ホールが供用開始されています。しかし、両コースとも「上り下りの傾斜が多く、また各コース間の移動距離が長いので、各コースにベンチの設置を望む」や「大会が組みにくい」ため、コースの拡張を望む」など、利用者からの声があります。

そこで、素晴らしい景観の中で楽しめ、市内外の愛好者の利用回数が増えるように、高齢者にやさしいコースとして、再整備ができませんか。

①コースの拡張計画はありますか。

②各コースに待機・休息用のベンチの設置、東屋の新設、コースに近い場所へトイレの増設はできませんか。

【答】陶芸の村公園のグラウンド・ゴルフ場については、平成25年4月に棚田コースを開設しました。また、陶芸・展望コースを本年4月に、ゆったりと眺望を楽しみながらプレーできるコースとして開設しました。

しかし、コース内に高低差があることから、プレーされる方からも要望がありましたので、今年度中に1面1コースに変更するよう検討しています。また、東屋等の施設の設置につきましては、コスト面も含めて検討したいと思えます。

《他の質問項目》
。市の組織について



公平公正で良識ある
中学校教科書採択を
求めて

五十嵐 仁美
(日本共産党)

【問】今、教育再生政策で、教育・教科書制度が大きく変えられています。今年は、来年度から使う教科書採択の年です。

そこで、公正な教科書採択を求めて質問します。まず、教科書展示会は、どのように周知徹底されていますか。また、閲覧者からの声は、どのように採択に反映されますか。採択は綿密な調査研究が必要ですが、どのような研究が行われていますか。採択に圧力をかけようとする動きはありませんか。総合教育会議において、教科書採択が協議課題になっていませんか。

【答】中学校教科書採択に向けて、現在、研究調査員による綿密な調査が進められています。市民の皆様へは市報やホームページを通じて展示会についての周知を行っており、いただいた意見は大切にお預かりして教育委員会議の中で反映させていきます。採択に圧力をかける動きはなく総合教育会議において議題としていません。各教科書の良さや特徴を調査しながら、子どもたちにとって何が大切か、公正公平な立場に立って採択に向けて協議を重ねていきます。



教科書

《他の質問項目》
。「まあるバス」について



ジオサイト・明神池の ヘド口対策を

石 飛 孝 道
(新志政和会)

【問】名勝明神池は、笠山と本土との間に砂州がで
き陸続きになった時、埋め残されて出来た池だと言
われ、大小3つの池があります。毛利二代藩主綱広
が1686年に、厳島神社を創建したことに因んで
明神池と呼ばれるようになりました。池には様々な
魚が泳ぎ、天然の水族館とも呼ばれていて、大正13
年に国の天然記念物に指定されています。

しかし、長年に渡り降り続いた雨や、様々な要因
でヘド口が蓄積し、魚が生息する為の環境が悪くな
っています。これから、多くの観光客が見込まれる
中、明神池のヘド口対策について、市の対応をお尋
ねします。

【答】貴重な自然遺産として地域住民により大事に
守られてきた明神池も、時代の流れから、生活雑排
水が流入し汚濁が進んでいました。しかし、平成17
年度に完了した漁業集
落排水事業による明神
池周辺の水洗化率は92
・1%と高く、汚濁は
随分改善されました。

今後、透明度が悪くな
ったり、赤潮被害等が
頻発するようであれば
必要に応じ再度水質検
査を行います。更なる
水洗化率の向上にも期
待し、今後も状況把握
に努めます。



明 神 池



CO2削減でいっそう魅力 ある観光都市の発信を

椋 晶 雄
(過疎問題を考える会)

【問】CO2削減は大変重要な問題です。大河ドラマや
世界遺産登録など観光面で強い追風が吹いています。
そいつら中、エコに先進的に取り組んでいる萩市を
PRすることで、いっそう魅力のある観光都市とし
て継続的に観光客を迎えられたいと思います。このこ
とをしっかりと情報発信し、それにより観光客が増え
ることで、市に働く場所が増えて、人口減少にプレ
ーキがかかると考えます。今後どのような施策を考
えるか伺います。

【答】電気自動車の充電器の整備は、県内でもト
ップです。市役所の前庭駐車場、7つの道の駅への
整備が完了し、ホテル
・旅館でも整備が進ん
でいます。EVはどこ
でも充電できなければ
普及しません。充電設
備は萩市だけでなく、
周辺自治体での整備も
必要です。県外からの
観光客がEVで萩に来
やすくなる環境整備に
取り組んでいきます。
その他の取組について
も、十分に普及啓発が
されるよう市報や学校
教育の中でも紹介して
いきたいと思えます。



市役所前の急速充電器



山陰自動車道と併行 して山陰新幹線の推 進を

関 伸 久
(過疎問題を考える会)

【問】鳥取・島根・京都など2府5県の55以上の市町
村長でつくる「山陰縦貫・超高速鉄道整備推進市町
村会議」がこの度、山陰新幹線の直接効果を発表し
ました。

関西から九州にかけて山陰ルートで整備した場合
の建設費は3兆900億円です。これは、整備後40年
で直接効果が上回る試算です。

気になるルートは、兵庫県の豊岡市・鳥取市・松江
市を經由し、福岡市を結ぶとのことで山口県では新
山口駅に接続します。

そうなれば、萩市經由は遠のき陰陽格差が益々広
がります。同市町村会議に萩市も参加し、地元有利
な議論を展開しませんか。4年前の国交省のホーム
ページでは県内の接続ポイントは新下関駅でした。
変更の理由は県内で防府市が参加しているからと思
われます。山陰自動車道の次は新幹線をと願います。

【答】超高速鉄道整備推進市町村会議への加入の話
は2年前にありました。山陰自動車道がどうなる
かわからない時期にあったことから断りました。夢
のある話ですが、萩市では、ようやく山陰自動車道
が具体的な計画路線になろうとしています。市民の
力を合わせて整備していくことが第一です。

経済事情が変わらないうちに一気に山陰自動車道
の整備を進め、鳥取県・島根県のように整備が行わ
れれば、山陰新幹線の話ということになります。

《他の質問項目》

。天気予報ならぬ観光予報が必要ではないか



玉江浦地区沿岸の
浚渫工事の根本的
解決を

大久 勲
(新友会)

【問】様々な理由で水深が浅くなり水位が低下する時期には漁船の航行ができず、大きな問題になっています。

毎年たまった砂を取り除く浚渫工事をやっていますが、県とも連携して対処療法ではなく、根本的に解決できる方策をとれませんか。

【答】玉江漁港の砂の堆積については、以前より他の議員からも指摘をいただいています。これまで航路に堆積した橋本川河口の砂を浚渫し、航路の確保を図っていますが、

海が荒れると航路に砂が堆積し、浚渫を繰り返す状態です。昨年度は、過去最高の浚渫量となりました。今年度は、今後の国の事業実施に向けた対策工法等に係る事業計画策定業務の予算を計上しています。1日も早い航路確保に向け、事業を推進していきます。



玉江浦の漁船

《他の質問項目》

旧明倫小学校の改修工事について



判決を真摯に受け止め
金権腐敗の一掃を

宮内 欣二
(日本共産党)

【問】大島漁港工事の議員の金銭授受疑惑に関連する高裁判決が確定しました。告発したB氏の供述は信用できる、500万円の授受があった可能性は否定できないとされ、萩市政の中に金権腐敗体質があると認められました。真摯に受け止め、金権腐敗体質の一掃に取り組むべきではありませんか。告発者を恫喝し袋叩きにする市政を改め、逆に尊重し保護する制度が必要ではありませんか。市長は隠ぺいし、かばい立てるように見えました。その姿勢を改めるべきではありませんか。

【答】予定価格の事前公表、条件付一般競争入札の導入、入札時における警告文の読上げなど、これまでも公共事業を公平かつ公正に執行するための取組みを行ってきました。裁判は、民事上の名誉毀損に係る損害賠償を請求したものです。公共事業に関連して疑念を持たれたことについては残念至極です。この判決をきっかけに、もう一度職員一同原点に立ち返り、これまで以上に公共事業の公平かつ公正な執行に努力していきます。

《他の質問項目》

日本ジオパーク認定に向けた取組みについて



観光地「萩」に
ドッグランの設置を

佐々木 公恵
(公明党)

【問】ドッグランとは、犬をリード（手綱）なしで遊ばせる事ができる「犬の公園・遊び場」です。飼い主と犬とのコミュニケーションの場でもあります。愛犬を伴って観光地「萩」を訪れる観光客が増えています。ドッグランがあれば、犬は狭い車内から解放され、ストレスを発散させることができます。ドッグランが新しい憩いの場・コミュニケーションの場になります。

観光客に選ばれる観光地「萩」になるためにも、ドッグランの設置が必要ではないでしょうか。市長の考えを伺います。

【答】ドッグラン設置については、以前より要望があり、萩市の課題でありました。陶芸の村公園の緑地広場を活用して設置できないか、先進地の事例を参考にして早急に検討しようと思えます。また、設置後の管理運営等についても勉強したいと思えます。ホームページ等で県内のドッグランの情報が確認できますので、相応の利用があると考えられます。実現できるかどうか、内容を検討していきたいと思えます。

《他の質問項目》

行政による犬・猫譲渡会設立の推進について



ドッグラン



急速に進む出生数の減少にどう対応するのか

西中 忍
(過疎問題を考える会)

【問】市の人口は、毎年1000人程度減少していますが、この人口減少よりも、早いスピードで進んでいるのが、出生数の減少で、現在、年間出生数は250人程度と言われています。平成25年1月に行われた成人式の該当者が約600人だったことから、平成4年度の出生数が600人程度だったと言えます。つまり市長が合併前の萩市長に初当選したころから、20数年間で出生数が40%程度になったことになりました。市長は過去の答弁で「カンフル剤的施策ではなく中長期的な考えでやっていく」と言われています。しかし、少子化の現状や周辺自治体の積極的な取組みをみると、カンフル剤的施策は必要だと思えます。そこで、現状に対する認識と、今後の取組みについてお尋ねします。

【答】昭和30年から半世紀で、本市の子どもは約80%となっており、人口減少が生産、需要などあらゆる面で負の効果をもたらすことから、非常に危機感を持っていきます。地場産業が落ち込む中、中長期的な観点から東西南北の自動車道の整備を促進していく必要があります。今年度、小学校卒業までの医療費を市が負担するというカンフル剤的なことも行いますが、施策体系を見直すことも必要であり、地方版総合戦略を急いで策定することとしています。

《他の質問項目》
。市が整備したグラウンド・ゴルフ場の活用を、どう進めて行くのか



ふるさとツーリズムの拡大推進を

美原 喜大
(新友会)

【問】合併後市では、各地域の活性化をねらいに「地域フロンティアプロジェクト」の推進に取り組んでいます。市の東部、田万川地域では、平山台の果樹を中心に地域資源との結びつけや交流の開発プロジェクトを実施しています。

須佐地域では、遊覧船事業とジオパーク事業の推進をしています。

むつみ地域では、平成5年に始まった中学生の農業体験を主とする修学旅行(農家民泊)が現在の萩市ふるさとツーリズムへと発展してきています。

①平成25年度からこれまでのふるさとツーリズムの実績を聞きます。

②受け入れ家庭の状況(推移)はどうなっていますか。将来的に何校・何人を目指しますか。

③受け入れ家庭の拡大推進をどのように考えていますか。

【答】平成23年度からの延べ泊数は2797泊、県外受入は25年度4校、26年度6校です。27年度の受入生徒数は前期が3校41人で、後期も約300人の受入を予定しています。受入家庭の登録数は、現在70戸です。受入家庭を増やすことができれば規模拡大も可能です。

都市部の子供たちが地方での体験を通じて得るものは大きく、受入家庭を増やしツーリズム事業として安定した運営ができるよう、市としても支援していきます。



「地域創生」人口減少対策を問う

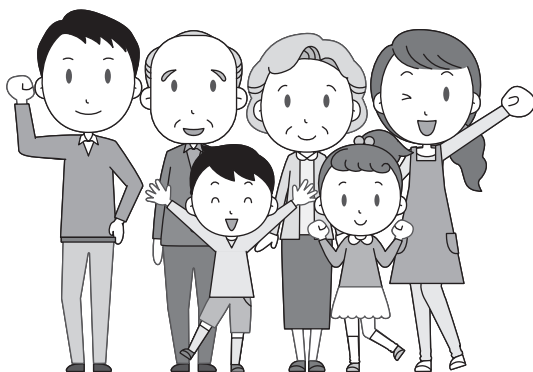
守 永 忠 世
(無所属)

【問】全国のおよそ半分にも及ぶ自治体が「消滅可能自治体」だと名指しされました。市において今後どのような施策及び対策を行っていかれるのかお尋ねをいたします。

【答】大河ドラマや世界遺産・ジオパークの取組みが一過性で終わらないよう、観光の再生を考えており、経済の基盤である東西南北の自動車道の整備についても、市民一丸となって要請しています。

また、結婚・出産・子育て・教育の支援、移住希望の方を暖かく迎える仕組みづくりなど、将来を見据えた取組みに努めていきます。

今回の地方創生は、萩にとって願ってもない一つのタイミングでもあり、相当の覚悟をもって取組んでいきます。





渡辺蒿蔵邸の更なる
充実を求む

大村 赴夫
(無所属)

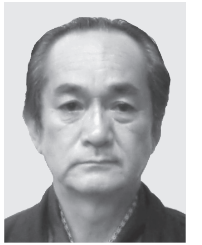
【問】イコモスの勧告を受け、造船大国日本の礎を築いた渡辺蒿蔵翁のご功績を称え、その名を内外に宣明することは、時宜を得て大切な事と思います。「造船の父」渡辺蒿蔵翁の旧邸の展示物に工夫をして、お客様の満足度をあげることを考えていきませんか。

例えば、渡辺蒿蔵邸に所蔵されていたといわれる松陰先生の御染筆の萩茶盃とか、翁がボストン・ロンドンなどで勉強されていた書物など追加されればと思います。お考えをお伺いいたします。

【答】渡辺蒿蔵は、松陰門下生で最も長生きし、昭和14年に97歳で亡くなりました。幕末に米英へ留学し、当時の最先端の造船技術を学び帰国します。造船事業の近代化に努め初代長崎造船局長になります。長崎造船所の資料館では渡辺蒿蔵のことは紹介されています。渡辺家から萩市への寄贈資料には「松陰先生絵伝」など貴重なものもあります。旧宅で一部を展示していますが、他にも紹介できる資料がないか調査するなど、対応を考えていきます。



渡辺翁97才の写真



小畑地区の世界遺産
の環境整備は

小池 太一
(新友会)

【問】萩反射炉・恵美須ヶ鼻造船所跡、2つの構成資産周辺にはトイレがありません。仮設トイレが設置されると聞いていますが、近隣の方々に配慮した場所をお願いします。また、常設のトイレはいつ頃の場所に造られるのでしょうか。

旧魚市場跡地に駐車場が整備されましたが、現地まで歩いて行くにはかなりの距離があります。大型バスなどの車両誘導に人員配置のお考えはありませんか。

恵美須鼻造船所跡地は、再度発掘調査が始まるそうですが遺構はどのような形で見学するのでしょうか。遺構を現し、その状態を見せるのか、当時の建物を復元するのをお尋ねします。

【答】本定例会で反射炉前の用地取得に係る補正予算を計上しました。今後、駐車場・トイレ等の配置を検討していきます。造船所跡は整備委員会を設置し、専門家の意見を聞いてトイレ設置を具体化していきます。

大型バスには小畑地区臨時駐車場を設けて、誘導員を土日に1名配置し交通整理を行っています。造船所跡は今年度から発掘調査を行います。遺構は記録の上、保護のため埋戻し、遺構範囲の平面表示を行う計画です。建物の復元は検討していません。

《他の質問項目》
○奥阿武卒判勘場跡について



特定健康診査の受診
率向上にどう取り組
むのか

松浦 俊生
(無所属)

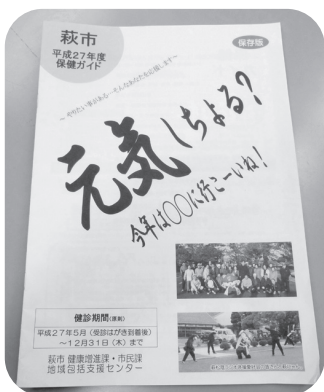
【問】5月中旬に、平成27年度萩市保険ガイドが、全世帯に配布されました。その中で萩市および山口県の特健康診査の受診率が、たいへん低いことがわかりました。

25年の萩市の受診率は24・5%で、県内19市町の中で10位です。山口県は22・8%で47道府県中の46位と最下位に近い結果です。全国の平均は32%で全国1位は宮城県の45%です。国は目標として60%を掲げています。

なぜ市の受診率は低いのか、その原因についてお尋ねします。

【答】平成24年度に、特定健康診査未受診者に、未受診理由の聞き取り調査を行いました。未受診理由第1位の「医療機関で治療中である」が6割、第2位の「健康だから受けない」が1割強、第3位の「受ける時間がない」が1割との結果でした。

受診率が低い原因として、医療機関において既に血液検査などを受けている方が多いことが考えられます。受診率向上について努力を重ねていきます。



萩市保健ガイド

《他の質問項目》
○医療介護総合確保推進法について



戦没者遺族会の存続
支援と平和教育の推
進を

森田 哲弘
(過疎問題を考える会)

【問】戦後70年経過し、遺族会の方々も高齢になられていきます。遺族会を今後、市の為に子どもから孫へと残していく必要があります。

遺族会の方々を中心に、争いのない平和な社会をアピールしなければなりません。例えば、戦争を知らない孫達の遺族会を、市が協力して立ち上げられたいかがでしょうか。その中で若者達へ平和を、アピールしていけば、若者達も理解してくれるのではないのでしょうか。

市は、今世界から世界遺産登録で注目をあびています。世界平和を、遺族会(遺族会後継者)と一緒に発信していけたら、萩のイメージアップになり、世界ジオパークの登録に向けても、プラスになりますがいかがでしょうか。

【答】戦後70年を迎えることとなり、ご遺族の方々もご高齢となられ、戦争を体験された方が少なくなっています。

戦後、残された方々は、非常に困難な時代を大変なご苦労をされてこられました。戦争の生々しい体験や戦後70年の時代の変化、こういったことをしっかりと後世に伝えていくことは、遺族会とともに我々世代の責務であると思っています。こうした視点もしっかりと心に留め、遺族会の皆様と連携し、支援を行なっていきます。

《他の質問項目》

萩市東部地域の振興に向けた道路整備について



船賃、漁船の廃船
費用に対する助成の
考えはないか

佐々木 武夫
(公明党)

【問】「見島の住民だ」という証明があれば、船賃1940円を1500円にするとか安くできないか。」との要望があります。見島在住の証明がある方への船賃優遇措置はできないのでしょうか。

また、漁師をやめる場合、船を港湾内にいつまでも、つなぎ止めているわけにはいきません。廃船処分するには、費用が多くなります。

離島漁民への廃船費用の助成を行うことはできないのでしょうか。

【答】平成23年度から、見島の70歳以上の本土への通院者を対象に、年間12回の船賃助成を行っています。今後は国境離島新法の動向等をしっかりと見極め離島航路に対する施策を展開していきます。また離島の廃船手続きは、所有者が産業廃棄物業者に依頼して最終処分を行っています。FRP船は、木造船・鉄鋼船のように沈船魚礁として使用することは、条件面等で困難な状況です。離島での廃船費用の軽減については今後の課題として検討していきます。

《他の質問項目》

就労支援対策について



おにようず

《他の質問項目》

農業施策について



長尾膳腕権現を市の
文化遺産にできないか

中野 伸
(新生会)

【問】むつみ吉部地区に「長尾膳腕権現」があります。

これは長尾に岩窟があり、山口の後河原に続き膳腕権現を祀っていて、祈誓をかける一夜のうちに求めるご馳走の品々が整えられ、用を足すことが出来るとの言い伝えがあります。

現在は牛馬の神としてあがめられています。田畑の耕作で疲れた牛馬に感謝の気持ちと牛馬の慰労のために、7月の始めに手前にある小川で牛馬を洗ってやっつて、その岩窟に連れていき、休ませ拜むのであります。

昔の農業の耕作には、牛馬は欠かせない貴重な存在であり、農業文化の歴史的背景として、後世に承継しなければなりません。市の文化遺産として、指定(登録)はできないかお聞きします。

【答】長尾膳腕権現については、平成25年度にむつみ地域で実施した萩まちじゅう博物館文化遺産活用事業において、地域のおたからの一つとして再発見されたものです。市の指定文化財としては、詳細な由緒・来歴がないことや、伝説・信仰に関する行事祭礼等が途絶えたことなどから、その価値を評価することは困難であると判断されます。

しかし、むつみ地域の貴重なおたからですので、今後も地域の皆さんと保全・活用を推進していきたいと考えます。

全員協議会

6月11日・25日に全員協議会が開催されましたのでご報告いたします。

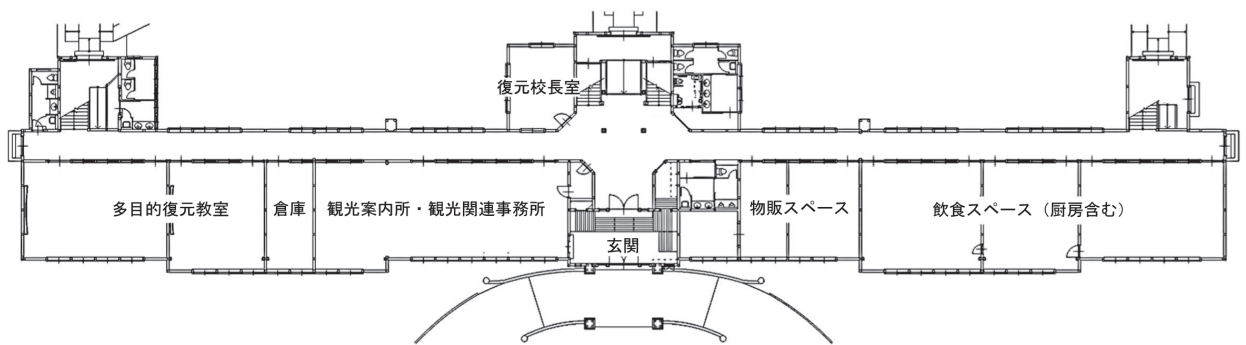
執行部より説明

①萩市総合戦略について

策定する人口ビジョンを踏まえ、市の実情に応じた基本目標と目標達成に向けた基本的方向及び具体的な施策を提示するものです。

②旧明倫小学校保存整備事業について

昭和10年に建築された、旧明倫小学校木造校舎1棟目の本館棟、2棟目の式号館の「老朽度調査」「耐震診断・補強計画」を基に、基礎の補強・柱・梁等の構造軸部の補強・補修、建物の延命化耐震性の向上に係る工事、また各室の利用に応じた内部改修工事を行うものです。



平面図

③萩市健康福祉計画の見直しについて

健康福祉計画の見直しに当たって、市民を対象とした意識・実態・ニーズなどを把握するためのアンケート調査及びサービス提供事業者の事業計画調査を実施し、事業量などの把握に努めるとともに、萩市健康福祉推進協議会・分野別ワーキンググループ会議・パブリックコメントを実施し、市民の意見の反映に努めました。

議員表彰伝達

全国市議会議長会・中国市議会議長会・山口県市議会議長会から、一般表彰・特別表彰をうけた議員に対して表彰状の伝達が行われました。

全国市議会議長会	一般表彰	議員10年以上	守 永 忠 世	諸 岡 皓 二
	特別表彰	議員20年以上	小 林 正 史	
中国市議会議長会	特別表彰	議員12年以上	斉 藤 眞 治	平 田 啓 一
			波多野 勝	
	特別表彰	議員16年以上	西 島 孝 一	
	特別表彰	議員20年以上	小 林 正 史	
	特別表彰	議員24年以上	柴 田 保 央	横 山 秀 二
	特別表彰	議員28年以上	宮 内 欣 二	
山口県市議会議長会	特別表彰	議員12年以上	斉 藤 眞 治	平 田 啓 一

委員会の顔ぶれ

5月7日臨時会が開かれ、委員会の構成が決まりました。任期…27年5月7日～28年5月6日

議会運営委員会	委員長	松尾 義人
	副委員長	棕 晶雄
	委員	大久 勲・柴田 保央
		西島 孝一・西中 忍
		平田 啓一・美原 喜大 (8名)

総務委員会 常任委員会	委員長	中野 伸
	副委員長	佐々木武夫
	委員	石飛 孝道・大久 勲
		大村 赳夫・西中 忍
		波多野 勝・宮内 欣二 横山 秀二 (9名)

教育民生委員会 常任委員会	委員長	関 伸久
	副委員長	小池 太一
	委員	五十嵐仁美・小林 正史
		佐々木公恵・長岡肇太郎
		松尾 義人・棕 晶雄 諸岡 皓二 (9名)

経済建設委員会 常任委員会	委員長	斉藤 眞治
	副委員長	松浦 俊生
	委員	柴田 保央・西島 孝一
		平田 啓一・美原 喜大
		森田 哲弘・守永 忠世 (8名)

討論

議案第74号 工事請負契約の締結について

学校耐震化工事に反対するものではありません。今回提案された、建築関係の請負契約に関わる落札率は、95%付近で横並びです。

萩市の公共事業に公平公正さを確保することは喫緊の課題です。裁判所は、大島漁港整備工事で500万円の授受があったとの可能性は否定できないと明確に指摘しました。市民は「市長は本当に金権腐敗をただそうという志があるのか」と厳しく指摘しています。

議会は、大島漁港整備工事の地方自治法100条による再調査と「議員の責任ある発言と行動を求める決議」の撤回と謝罪、新しい決議をあげることを求める申し入れには、いっさい対応しないという態度です。これでチェック機能が果たせるでしょうか。

横並びの落札率が示された、これら議案には賛成できません。

反対

賛成

これは、大井小中学校屋内運動場改築工事に係るもので、入札については、去る5月22日に、入札要件を満たす市内業者4社による条件付一般競争入札として適正に執行され、平成28年2月29日までの工期、1億5692万4千円で、工事請負契約を締結することについて議決を求めるものです。

現在、萩市においては平成27年度末の学校施設の耐震化率100%をめざし鋭意努力されており、大井小学校の校舎と屋内運動場及び大井中学校の屋内運動場も耐震性が不足しています。そこで、耐震性のある大井中学校の校舎を改修するとともに、児童クラブを併設した屋内運動場を、大井中学校の敷地内に新たに建設し、小中併設校として整備のうえ耐震化を図るものです。

児童生徒の安全安心な教育環境を確保するため、また学校施設は災害時には地域住民の避難場所としての役割を担うことから、学校施設の早期耐震化は極めて重要であるので、本議案に賛成します。

インタビュー



松陰神社

学問が漂っている町ですね

50歳代の夫婦

Q どこから来られたのですか。
A 神戸から、自家用車で萩に来ました。5〜6時間運転してきたので少し疲れました。

Q イコモスから世界遺産の勧告を受け、注目されていることを知り、萩に来られたのですか。
A その目的もありますが、以前から萩のことはよく知っていて、一度来てみたいと思っていました。

Q 萩の印象はいかがですか。
A 大変素晴らしいところですね。明治維新胎動の地、日本の産業革命の礎を築かれた萩（松下村塾）に来て吉田松陰やその門下生たちが、あの激動の中、偉業を成し遂げられたことに深く感銘しました。そして、この町は美しいだけではなく、学問が漂っているように感じました。

萩藩は先進的だったんですね これからの整備に期待します

60歳代の男性

Q どちらからですか。
A 神奈川からです。全国のお城を見て回っていて、萩城跡と松下村塾に行ってきました。

Q 世界遺産をご覧になられていかがでしたか。
A この反射炉は立派ですね。萩藩は先進的だったから、多くの志士たちを生み出したのですね。

ただ駐車場に入る表示が、わかりにくかったので、決定されたら整備されるのでしょうか。期待しています。
— そうですね。ご指摘ありがとうございます。おもてなしをがんばります。



反射炉

大きいですね 世界遺産の下見に来ました

20歳代の女性2人組

Q どちらからお見えですか。
A 東京から来ました。観光会社の社員で世界遺産の下見に来ました。

今、松陰神社に行ってきました。この後、恵美須ヶ鼻造船所跡地に行きます。反射炉、大きいですね。

Q 大板山にもいけましたか。
A 時間の関係で、行けないんですよ。残念ですね。じゃあ、たくさんの方を萩に連れてきてくださいね。

議員控室

「少子化の現実」

大井少年野球スポーツ少年団の現状は、団員7名と少人数のため試合出場に必要な9名が確保できず、チームが組めない状態である。この7名の団員も大井小学校の児童は1名で、他の6名はお隣り阿武町の阿武小学校の子どもである。3年前から団員不足のため阿武小の子どもを受け入れ活動してきたが、本体の大井の子どもが最小となり将来の見通しは厳しい状況である。

大井地域でスポーツと言えば誰もが野球と思いきや、競技であり、その約40年の歴史が消滅の危機である。この流れは近々中学校へ移行する。指導者をはじめ関係者の胸中は、如何ほどであろうか。

松浦俊生

編集後記

容易ならぬ山に踏み込みました。編集という仕事です。この住人は少し変わっています。

文を咎めて正誤を議論し、校正を量り、困難な仕事を尋常ならざる熱意で補い、その作業の中で真実を見つめます。こんな真摯な人たちを見たことがあります。

一年間、どうぞ宜しくお願いします。(尙)

議会だより編集委員会
委員長 大村 勉夫
副委員長 佐々木公恵
委員
五十嵐仁美・石飛 孝道
小林 正史・松浦 俊生
美原 喜大・宮内 欣二
椋 晶雄

