



萩市
HAGI

議会だより

2016.4.15 No.40

編集/議会だより編集委員会 発行/萩市議会
〒758-8555 萩市江向510 TEL0838-25-3144



主な内容

チャレンジ 一般会計予算

一般質問 16人が質問

安心 田万川で診療開始

新校舎で新学期スタート

世界遺産でインタビュー

世界遺産 恵美須ヶ鼻造船所跡を訪ねて
来た観光客の子どもに「これ何？」と聞
かれ熱心に説明する観光ガイド

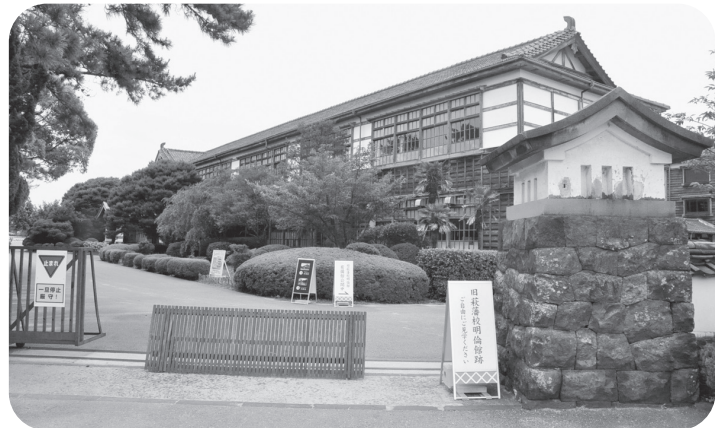
世界文化遺産 明治維新150年 ジオパーク 中心に309億2600万円

チャレンジ予算 一般会計当初

萩市議会3月定例会議は、3月2日に開会し、一般会計当初予算案など53議案に国保田万川診療所関連3議案を追加し審議を進め、24日までに全議案を可決して閉会しました。議会委員会条例案の議員提出議案をふくめ、全57議案でした。平成28年(2016)年度一般会計当初予算は309億2600万円、前年度比△7億2800万円、△2.3%です。市議会では、一般会計予算審査特別委員会を設置し、3日間にわたって審査した結果、賛成多数で可決しました。質疑応答の主なものをお知らせします。

旧明倫小学校整備9億3226万円

3・4棟目をどう活用するのか



問 3・4棟目の実施設計を行うということですが、どのように活用していくのか決まっていますか。保存か活用かどちらですか。

答 旧明倫小学校は築80年がたちます。3・4棟目は保存して市民活動スペースとして活用します。

問 なぜ3・4棟目の整備を急いでいるのですか。明倫館の孔子廟復元との関係があるのですか。

答 孔子廟の復元とは重なっていません。



ジオパークはどこをどう整備するか

問 ジオパーク推進事業の6864万円は、どこをどう整備するのですか。環境保全は何をしますか。過疎債をどう使うのですか。

答 豊ヶ淵の遊歩道を整備します。途中にあるトイレを駐車場の設置し給水施設も整備します。環境

孔子廟の復元 なぜ必要なのか 儒学で最も大事な始祖を祀ったもの

問 9億3226万5千円の事業費財源中、特定財源のその他とは何ですか。

答 合併特別基金から4億232万円、あなただのふるさと萩応援基金1439万円。地方債では合併特別債3億6180万円。国補助金が1億3167万6千円となっています。

問 なぜ合併特別債の事業なのですか。

答 合併と時期が一致し、内容が特例債にかなうものだからです。

問 なぜ孔子廟の復元が必要なのか。周辺部の市民からは必要だという声は聴いていません。

答 世界史のセンター試験の中にも曲阜(中国内陸部の都市)の孔子廟が出ています。足利藩の藩校にも残っています。孔子は儒教の創始者で

問 最も大事な人であり明倫館でも聖廟に祀っていました。建築学、考古学、その実物が萩には残っており復元する意味は大きく、観光の玄関口としての役割を果たすものです。

問 保存活用計画が出ています。足利藩の藩校にも残っています。孔子は儒教の創始者で

問 復元が必要なので、周辺部の市民からは必要だという声は聴いていません。

答 歴史学、教育史の有識者5人です。

問 海潮寺の本堂の移築には億単位の金がかかると思いますが。

答 国の補助事業にのり、市負担を軽くすることを考えています。

新規の子育て応援事業は どんなものか

問 どんな事業ですか。

答 育児に必要なチャイルドシートやベビーカー、ベッドの購入や新生児のおむつの購入費用を助成します。また、移動式「赤ちゃんの駅」貸し出し事業として、テナント・折りたたみ式おむつ交換台・授乳用イスを2セット購入し貸し出します。

問 購入費用の助成に所得制限などがありますか。

答 すべての子を対象にしています。

問 どうやって周知しますか。

答 出生届の窓口で知らせるとともに、保健師などが100%訪問し説明します。

新総合福祉センター 建設の基本構想 移転先

問 新しい施設の基本構想はどうなっていますか。

答 今年度は1億1千万円余りですが来年度本体を建設し、総事業費を14億円と見積もっています。市役所東側(現第3庁舎周辺)に本庁と前面を揃えるように計画しています。一部3階建てを予定し、保健福祉部、社会福祉協議会、ファミリーサポート、障がい福祉、西包括支援センターが入ります。災害物資や相談室を3階に置きます。

映画「八重子のハミング」 補助金決定の経過は

問 文化振興費の映画「八重子のハミング」制作補助500万円の根拠は。

答 実行委員会が1000万円の寄付目標を決定したのでその半分としています。

問 補助基準がありますか。

答 定めはありません。半分を実行委員会が集め、半分を市が負担するという話です。

問 過去に例がありますか。

答 釣りバカ日誌や長州ファイブで実施しました。

問 できた映画の所有権は誰にあるのですか。

答 映画会社のもので、(写真は映画HPより)



江崎の定置網 漁獲量の見込みは

問 定置網の漁獲量の見込みはどうですか。以前はどのような理由でやめたのですか。

答 やめたのは網を沖出しして潮流に耐えられなかったからです。現在管内で5つの定置網があり、5〜8000万円の漁獲高。江崎は7000万円程度と予想しています。

地元産木材調達支援事業は どんなものか

問 どんな事業ですか。

答 市内の豊富な森林資源を活用し、木材供給を円滑化して需要拡大を図ります。乾燥と貯蔵施設の整備に補助します。また、流通円滑化資金を無利子(単年度)で貸し付けます。

問 乾燥・貯蔵施設の規模等は充分ですか。

答 乾燥貯蔵施設には最高310mをストックできます。現在年間500m程度が実績なので、2回転で大型の需要があっても対応できます。

問 社会教育の拠点である公民館の事業を民間のNPOに委託する事業ですが、人材育成の一番重要な部分を民間に任せたいのですか。

答 総合事務所の職員が少なくなり、行政を住民といっしょに担っていくことにしました。市民と協働するというこ

田万川に国保診療所1億2500万円 平成28年度の補正予算を可決

民間の医療機関が廃院し、無医地区になっていた田万川に、市の嘱託医を派遣する見通しがついたことから、急ぎよ新年度の補正予算が提案されました。国民健康保険田万川診療所として、10月から診療に向けて保健センターを改修し、医療機器などを整備するものです。当面週2.5日の診療をめざします。直診勘定に1億2517万2千円を追加する補正予算が可決しました。



2016年一般会計当初予算の主な事業 309億2600万円

歳出予算の主なもの

(単位：千円)

事業	事業内容	予算額
<新規>世界文化遺産修復・整備活用計画策定	◎世界文化遺産の保全措置の計画を策定することが課題になっていることから、萩市が管理している4資産（萩反射炉・恵美須ヶ鼻造船所跡・大板山たたら製鉄遺跡・萩城下町）の修復・整備活用計画を策定する。	19,133
<新規>萩反射炉周辺整備	◎駐車場に公衆トイレを設置するなど整備する。宝くじ売り場の移転補償。	41,934
<新規>大板山たたら製鉄遺跡周辺整備	◎遺跡の価値などを説明するための展示休憩所と駐車場の整備を行う。	33,715
・旧藩校明倫館跡地保存整備	◎旧明倫小学校校舎を整備し本館棟と2棟目は平成29年春開設。3・4棟目は平成31年春開設するための整備。本館棟と2棟目は耐震補強と老朽改修等の本体工事。3・4棟目は実施設計。	932,265
<新規>(仮称)萩・明倫学舎維持管理	◎旧明倫小学校校舎を保存整備した後の(仮称)萩・明倫学舎運営と管理のための事業。本館棟は観光の起点施設、萩の歴史・文化・自然を紹介する施設、魚食普及の飲食スペース。2棟目は世界文化遺産の紹介施設。幕末歴史コレクションの展示公開施設。	29,216
・佐々並市伝建地区公有施設修理活用	◎佐々並市重要伝統的建造物群保存地区の旧小林家住宅の修理を行う。市に寄付された建物。	70,409
<新規>まちじゅう博物館銅像建立事業補助	◎井上勝公の銅像をJR萩駅前に建立する経費を補助する。総事業費1,060万円。	9,500
・ジオパーク推進	◎今年秋の日本ジオパーク認定をめざし、萩ジオパーク構想を推進する。曇ヶ淵遊歩道の整備と猿屋の瀧周辺の環境保全。	68,642
・新総合福祉センター整備	◎老朽化した福祉センターを移転整備する。平成30年4月に供用開始する。総事業費は約14億円。今年度は実施設計、建設予定地周辺整備、解体工事など。	111,517
<新規>住民主体生活支援体制整備	◎介護保険制度の改正により、介護予防・日常生活支援総合事業を行うもの。住民主体のサービス提供に必要な体制整備を行う。地域ささえあい推進員と協議体を各地区に配置し、運営費や施設・活動車両購入費を補助する。	45,603
<新規>子育て世帯応援	◎子育て世帯の経済的負担の軽減を図るために、チャイルドシート、ベビーカー、ベビーベッドの購入費を助成する。また、新生児のおむつ購入費にも助成する。移動式赤ちゃんの駅貸し出し事業として、テント・折りたたみ式おむつ交換台・授乳用いすを2セット購入する。	8,229
・小原畦田線道路整備	◎新清掃工場につづく市道の整備。今年度は小原集落から海岸の県道萩三隅線までの区間の工事。	442,361
・東部地域定住促進住宅建設	◎東部地域の復興と人口減少対策として、市外在住者を対象にした子育て世帯むけの低家賃住宅を整備する。道の駅ゆとりパークたまがわ北側に4戸建設する。木造2階建て、3LDK。	110,134
・高校生寮整備	◎離島や遠隔地など通学困難な高校生を対象にした女子寮を整備する。旧池本整形外科医院を改修し9部屋と管理人室を設置する。中学生のアンケートから当面9部屋とし、来年3月から入居を開始する。	155,276

2015年一般会計補正予算の主な事業 5億8294万円

補正前の予算額	補正予算額	補正後の予算額
328億2836万2千円	5億8294万円	334億1130万2千円

歳出予算の主なもの

(単位：千円)

事業	事業内容	予算額
<新規>自治体セキュリティ強化対策	◎マイナンバー制度のセキュリティ強化対策として、独立した新しいネットワークを構築し、関係業務用の端末を扱う事務従事者を特定する本人確認を強化する経費。	31,601
<新規>萩ジオパーク構想と大地の恵み活用推進(地方創生・加速化)	◎萩ジオパーク構想の推進、専門員の配置、協議会や市民活動の支援、大地と海の恵みを活用した産業振興。食材供給施設の厨房機器(旧明倫小)、旧小川体育館を活用した農業振興拠点整備、萩の農水産物を活用した加工品開発とメニュー開発に対する支援。	38,057
<新規>年金生活者等支援臨時福祉給付金給付	◎国の補正予算により賃金引上げの恩恵が及びにくい高齢の低所得者を対象に1人3万円を給付する事業。対象者は9,400人。	294,726
<新規>萩・ひと・しごとマッチング推進事業(地方創生・加速化)	◎萩市の企業等が求める求人情報と萩市で求職する人の情報を、全国どこからでも結びつけるため情報登録システムを構築する。マッチング協議会を設置し必要な経費を補助する。	13,000

討論

議案第5号 平成28年度一般会計予算

平成28年度当初予算は、災害復旧事業や学校耐震化事業が完了した事などから、予算規模が前年度対比で2.3%減の309億2600万円となっています。

今年度は、自治体経営を安定させるための財政健全化への取組みとして、普通交付税の縮減を見据えた予算編成が行なわれています。これは世界文化遺産登録、明治維新150年関連事業やジオパーク推進事業など、市勢発展のための施策への予算計上であると評価すべきものです。

一方で、普通建設事業では、新防災行政無線整備事業、新総合福祉センター整備事業及び高校生寮整備事業など多岐にわたる事業が計上されており、地方交付税が減少するなど限られた財源の中で創意工夫により捻出した財源を最大限活用し、市の直面する喫緊の課題を解決するための予算内容であり、必要な予算であると判断し、全ての予算に賛成します。

賛成

反対

本予算の主な事業として、9億3226万5千円が旧萩藩校明倫館跡地保存整備事業に充てられています。旧明倫小学校の校舎の活用に関しては、4棟全てを残す意義について十分な議論がないまま残すことになりました。しかも、財源の大半に合併特例債や合併特例基金を充てています。合併関連の予算は、財政効果の高い方法で使うとの市長の答弁でしたが、萩市の中心部に使われることに周辺の住民の皆さんは納得できません。

また、映画「八重子のハミング」制作補助金500万円です。市が制作する映画でもないのに、制作費を負担する必要があるでしょうか。予算化するにあたり、もっと検討すべきです。

最後に、山口県総合防災訓練実施事業です。県主催で、大雨・地震・津波の複合災害が発生したと想定した総合防災訓練を自衛隊も参加して5月29日に陶芸の村公園で実施するものです。複合災害が発生するのは三角州内です。比較的安全な場所での一部の住民参加では不十分です。以上を主な理由としてこの予算案に反対します。



市政を問う

一般質問

3月7日から9日まで16人の議員が質問を行いました
各議員が行った質問と答弁の一部を掲載します

一般質問のルール

- ・ 発言時間：答弁を含め60分以内です。
- ・ 発言順序：提出期限までに文書で通告を行い、抽選で決めます。
- ・ 年4回開かれる定例会で行われ、毎回行うことができます。



東部の医療体制は
森田哲弘
(無所属)

【問】田万川地域唯一の医療機関が昨年12月末で閉院となり、住民の方が不便と不安を感じています。また地域の医療機関が無くなると、それに付随した業種が経済的な影響を受けています。

さらに、子育て世帯の東部定住促進住宅への移住にも、大きく関わってくると思います。田万川地域住民は、出来るだけ早く医療機関を設置していただきたいと願っています。そこで、田万川地域に医師が居なくなつたことをきっかけに、将来の東部地域の医療体制をどのようにお考えでしょうか。

【答】田万川地域の民間医療機関が、昨年12月末で廃業となりました。これに伴い移動手段を持たない方のために、緊急対応として本年1月から須佐診療センターへの通院支援を行ってきました。これまで通りの医療提供体制が確保できないかと各方面へ協議をしてきましたところ、本市の嘱託医として就任いただける医師を確保する見通しがつきました。本年10月に、田万川保健センター内において国民健康保険診療所を開設することを検討しています。



診療所が設置される田万川保健センター

《他の質問項目》
。江崎の定置網みらいプロジェクトについて



歴史・観光の
まちづくりは
斉藤眞治
(新生会)

【問】まちじゅう博物館構想の推進と中核施設である萩博物館の充実のために、まちじゅうの観光資源に来訪者を誘う仕組みの強化が、市にとって有益ではありませんか。

そのために、萩博物館の機能強化が急務です。世界文化遺産・明治維新150年・藩校明倫館創設300年・旧明倫館保存整備事業などがあり、萩博物館の役割は増大しています。

NPO萩まちじゅう博物館との協働運営は理解していますが、社会教育施設の役割を果たすために、市職員の増員は考えられませんか。

次に、観光客への「おもてなし」として、旧明倫館や世界文化遺産、広範に点在する観光名所に、セルフタイム撮影台や写真機用三脚の無料貸出、フォトスポット案内看板設置、フォトスポットガイドブック等の作成、配布は考えられませんか。

【答】萩博物館は、NPO萩まちじゅう博物館との協働事業により、年中無休など様々な取組みができています。今後も特別客員研究員など、いろいろな方の助言をいただきながら検討していきます。観光客へのおもてなしでは「写真をお撮りしましょうか」と一声をかける、人と人との関係が一番印象に残り大事だと思います。萩はまちじゅうがフォトスポットといえますが、主要なフォトスポットをパンフレットに明記するなど考えていきます。

《他の質問項目》
。萩市総合福祉センターの老朽化対策について



笠山周辺の景観を 良くするために

石 飛 孝 道
(新志政和会)

【問】萩市はこれから、日本ジオパーク認定や明治維新150年に向けて、様々な取組みが計画されています。この取組みにより多くの観光客が、萩を訪れる事が予測されます。また、萩には風光明媚な場所も沢山あります。その一つが笠山です。頂上から日本海を望む風景は大変素晴らしいです。

しかし、笠山周辺の雑木や笹竹が伸びていて、景観を遮っています。萩を訪れる人のおもてなしの環境として、せめて、景観を見渡す程度の整備は必要だと思えますが、市長の所見をお尋ねいたします

【答】国定公園である笠山の景観保持のため、山口県環境衛生部自然保護課が緊急雇用対策として相当の樹木の伐採を行いました。その後、部分的にしか眺望が効かなくなっています。景観保持のため何か方法がないか自然保護課とも相談を行っています。今、越ヶ浜地区でも小中学校の皆さんをはじめ多くの方々に、様々な形でジオパーク活動を盛り上げていただいています。萩の文化・歴史・自然のうち自然の部分をしつかり取り上げていきたいと考えています。



笠山から見下ろす風景



萩の大学で学ぶ学生への 自立支援を

佐々木 武 夫
(公 明 党)

【問】親との死別・虐待・育児放棄などで、親と一緒に暮らせない子供を保護し生活の場を提供する児童養護施設を出る者は、全国で昨年度、4万6千人その内4年制大学に進学する者は200人です。その内20人を萩市の至誠館大学は受け入れています。経済上の理由で除籍せざるを得ない学生が多くその対応も大変であると言われています。養護の措置延期は20歳までは出来ても、20歳を超えれば、支援の対象でなくなります。萩で学ぶこの学生への援助・就労支援はできないのでしょうか。

【答】原則18歳までとなっている児童養護施設の入所措置を22歳まで延長し、支援を強化する方針を厚生労働省が固めたという報道がありました。実施までの程度時間を要するかわかりませんが、国が動き出しましたので今後具体的に今後具体的に思われます。萩市では市民団体の皆さんが大学を何とかして支えたいという思いからホストファミリー制度などを行ってききました。児童養護施設所在の県も様々な支援を行っています。



至誠館大学

《他の質問項目》
○ 離島対策について
○ 低炭素化社会に向けて萩市の地域エネルギー事業対策について



萩のまちの映像化と 配信で移住・定住の 後押しを

関 伸 久
(過疎問題を考える会)

【問】国勢調査の結果が公表され萩市においても人口減少は加速化しています。市も須佐地域における定住促進住宅の建設の様に受け皿となるハードの整備は進みつつあります。しかし、これは他の自治体もやるうと思えばできることです。その時に萩市は数多ある自治体から選ばれる存在とならなければなりません。特に若年層からです。ただ、年輩者には知名度があつても若年層にはそれがあまり浸透していなことから、萩市のPRビデオを新たに製作し配信しませんか。大和ハウスのCMの様に萩市の付加価値を恣意的に伝えることはシティセールスの戦略上必要です。観光のPRにもなります。都市部にならないものが萩市にはあります。それを上手く伝えるため、そして人口争奪レースの勝者となるためにも是非実現をと願います。

【答】CMや番組の放送効果は高く、萩ロケ支援隊（フィルムコミッション）が撮影等に関わった件数は、1年間で60件を超えています。これは、景観条例や屋外広告物の規制等で努力をしてきた成果であり、何よりも市民の皆さんに意識を持っていただけるようになった結果です。現在も萩市を舞台としたCMが放送される中、引き続き、テレビや映画等での映像化に取組み、若い皆さんに焦点を当てた移住促進PRビデオの製作についても検討します。

《他の質問項目》
○ 若年層むけの移住・定住促進住宅の成果と今後の展望について



市民の生命を守る 施策について

佐々木 公恵
(公明党)

【問】AEDとは、自動体外式除細動器の事で、突然心臓がけいれんし、心臓本来の血液を流すポンプ機能を失った状態の心臓に、電気ショックを与える事により、心臓の動きを正常なリズムに戻すことを試みる医療機器のことです。現在、市内には166施設にAEDが設置されています。

しかし、そのほとんどの施設は夜間・休日は閉鎖され使用することができません。夜間・休日の緊急時にAEDの使用が可能となるために、24時間営業のコンビニなどに設置をして頂けないでしょうか。

【答】AEDが市内各所にあつて、どこでも速やかに使用できる状態が望ましいものの、AED単体では対応できない傷病も多くあります。正しい119番通報と心臓マッサージ等の心肺蘇生法の技術を市民一人ひとりが習得できるように啓蒙していくことが重要だと考えています。救命率の向上に不可欠であるAEDを、コンビニや事業所が自発的に設置いただけるよう引き続き啓発していきたいと考えています。



設置されたAED

《他の質問項目》
。霊園承継の施策について



ジオパークと世界遺産の連携で地域活性化を

美原 喜大
(新友会)

【問】本年4月に日本ジオパーク認定申請を行い、7月～8月に現地審査、9月に日本ジオパーク委員会を経て認定される予定です。その範囲は、萩市全域と聞いています。「阿武・弥富・小川の龍が通った道」・須佐湾・ホルンフェルス・高山・笠山・明神池・風穴・萩沖の見島・六島・川上の重嶺岩・福栄の鍾乳洞等々見どころはいろいろありますが、ジオサイトの周知と観光化へ向けて、世界遺産との連携による活性化への方策をお伺いします。

【答】萩の観光は、昨年の大河ドラマ放映、世界文化遺産認定が続き、恵まれた環境にあります。観光地が主体性や自主性をもって、観光動線の構築等を企画し、情報提供する取組みを進めたいと考えています。市全域をジオパークとしてとらえ、その中で自然系の観光地として広く認識されている「笠山」「須佐湾」「龍が通った道」あるいは「長門峡」を中心としながら、しっかりとネットワークで結び観光振興につなげていきたいと考えています。

《他の質問項目》
。萩の創生について
。災害復旧について



山口県立大学ブラスバンド部による置ヶ淵コンサート



子育て世帯の移住促進で人口減少・少子化に歯止めを

西中 忍
(過疎問題を考える会)

【問】昨年実施された国勢調査の結果、市の人口は5万人を切り、人口減少のスピードが抑制出来ない状況が続いています。この状況を改善するためには若者、特に子育て世代を増やし少子化に歯止めをかけるなければいけません。市ではこれまで企業誘致や道路整備等の施策で、この問題に対応してきましたが、対象者に直接恩恵がある施策も同時に行う必要があります。そのためには、空き家バンクを充実させ情報を分かりやすく発信すると共に、リフォーム助成等を拡充させることが必要です。周辺自治体に隣接している須佐・田万川地域、三見地区、佐々並地区に、子育て世代の移住を促進させることが有効だと考えますが、市長の所見をお尋ねします。

【答】少しでも人口の減少率を抑えることが、萩市の課題になっています。今、空き家バンクの取組みに力を入れており、改修や賃貸への補助制度とともに、物件を紹介する移住支援員や地域移住サポーターの機能を強化し、移住者に萩の特性や事情を十分に解いただけよう努めています。市民が来た人を温かく迎え、若い人が萩に残ってもらうための働く場を確保する事が最大の課題です。



須佐の移住者専用住宅

《他の質問項目》
。子どもが安心して遊ぶ事のできる場の提供で、更なる子育て支援の充実を



中野 伸
(新生会)

県道萩篠生線（如意ヶ嶽地区）整備・今後の見通しは

【問】 県道・萩篠生線（如意ヶ嶽地区）は、長雨・大雨ごとに、法面の崩壊で、通行止めになり、片側通行の交通規制が行われています。市民の方は、川上、大井、奈古を経路とする迂回路を利用しています。

【答】 昨年、改良調査費2000万円が予算化されましたが、今後の見通しについてお聞きするとともに、早期着手、早期完了を目指すよう、危機感を持ち、強く要望されることを願います。

【問】 萩篠生線の如意ヶ嶽地区では、更なる法面崩壊のおそれがあるため、県において鋼製防護柵を設置され、片側交互通行の規制が行われています。

【答】 2月24日には、県知事に直接、早期復旧への要望を行い、知事からは「危険性は認識しており、リサイクルセンター付近からの800mの調査結果を待つて対応を検討する。」との回答をいただきました。今後も市議会、地元住民の方々などと一丸となって早期復旧を要望していきたいと考えます。



交通規制されている現場



小池 太一
(新友会)

萩市における認知症患者の取り組みは

【問】 萩市は人口減少が進む中、高齢化率39%を超え高齢化社会をおかえています。完治出来ないと言われる認知症に、軽度・重度にかかわらず約2600人の方がかかっていると認識しています。そしてこの中の30%の方が、アルツハイマー病だと言われています。

【答】 全国では、平成24年の調査で462万人います。団塊の世代とよばれる人々が、75歳以上になる平成37年は700万人に達するとの事です。アルツハイマー病などによる認知症を正しく理解し、介護される人、介護する家族を地域が何の偏見もなく受け入れ、病気と共によりよく生きていく事ができる環境整備が必要だと思えます。介護施設においては、アルツハイマー病などによる、軽度・重度認知症病棟など、住み分けも必要ではありませんか。

【答】 認知症問題は日本最大の課題であり、国が昨年1月に新オレンジプランを策定しました。市ではこのプランに沿って、認知症の理解を進めるための普及啓発、認知症予防への支援、徘徊高齢者への支援、居場所・交流の場づくりなどによる家族介護者への支援、認知症初期集中支援チームの設置などによる相談体制の構築等に取組んでいます。介護施設の住み分けは、グループホームなど関連施設もありますが、課題と認識しています。

《他の質問項目》

○萩市で撮影・制作される認知症を取り上げた映画について

○城下町の空き家、野田家・志賀家の活用について



高橋 晶雄
(過疎問題を考える会)

維新150年を2年後に控えた萩市の取組みは

【問】 昨年の大河ドラマ「花燃ゆ」と世界遺産登録で大変盛り上がりしました。今年は、日本ジオパーク認定に向けて努力中です。地球からの贈り物である大地自体を理解すること、その大地や海の地形を活用して産業や生活に生かしていることを市民が良く理解することが認定には必要です。

【答】 明治維新150年というひとつの大きな節目に、幕末維新の萩物語をしっかりと受け継いでいかなければなりません。その記念事業として萩藩校明倫館の復元や、旧明倫小学校の3・4棟目を萩・明倫学舎（仮称）として残り、活用していきます。

また、明治維新関係学会の招へいや、博物館の企画展などの実施を議論していますが、こうした企画を検討する委員会を設置して記念事業を計画していきたいと思えます。



萩・世界遺産ビジターセンター学び舎



**農業農村の再生を
どうはかるか**
宮内 欣二
(日本共産党)

【問】周辺部の人口減少率が萩地域の2倍の速さです。地域の再生のためには農林水産業の振興が求められています。

【答】農業の再生は大きな課題で、一朝一夕に解決できるものではないと考えています。法人設立割合は県下有数ですが、単なる法人化ではなく若い新規就農者を雇用いただくとともに、法人の集積に伴う助成措置なども、積極的に活用いただきたいと思います。父祖伝来の土地を兼業で守られている方も多く、飼料用米や酒造好適米の生産、この地に適した花卉や野菜の生産振興などを、畜産業も含め国・県の施策を活用しながら多角的に展開していきます。



**小中一貫教育校の
福栄小学校・中学校
の開校に寄せて**
五十嵐 仁美
(日本共産党)

【問】小中一貫教育校には、一貫校と一貫型校とあり、一貫型を選択した理由を教えてください。一貫校の実践の中から小中の連携などの課題が挙げられています。その対策はどのようにされるのでしょうか。9年間の目標が定められ、その達成に向けて具体的な取組みが計画されていますが、早速4月から取組まれるのには具体性が不十分のように見受けられます。どのような検討がされていますか。

【答】これまでの本市の小中連携教育の取組みなどから、一貫教育の特色が十分にいかせるため、一貫型を選択しました。課題については、一貫教育の目的や取組みを全教職員が把握し、校内組織において互いの協働性を発揮しながら対応していきます。9年間の指導計画については、検討委員会において十分に検討してきましたが今後の実践を通じて改善していきます。

《他の質問項目》
○ 過疎の激化をどう食い止
め振興するか
○ 広域災害と住民の活動
障がい者就労継続支援事
業の工賃向上計画と萩市
の対応について



水路維持の共同作業

《他の質問項目》
○ 萩市役所本庁の窓口業務について
○ 寒波時の上下水道部のあり方について



福栄小学校・中学校



銅像建立にむけて
大村 赳夫
(無所属)

【問】市の銅像建立委員会で井上勝公の、銅像建立が決まったようですが、いつごろ建てる予定をお伺いします。例えば、鉄道記念日はどうでしょうか。また銅像建立を契機に萩をセールスすることを考えてみませんか。

【答】東京駅前の井上勝像が来年には再設置されます。萩の銅像はその前に、10月14日の鉄道記念日に合わせて建てられないかと考えています。JRでは、トワイライトエクスプレス「瑞風」や幕末ISHIN列車の運行などが計画されています。蛭子能収氏に関しては、萩を含むルートで路線バスを乗り継ぎ目的の地まで行くテレビ番組が、すでに放映されています。交通関係者もいろいろの方がいますので、井上勝公の関連で今後検討していきます。



銅像建立予定の萩駅

《他の質問項目》
○ 空き家対策について



「終活」への取り組みは
波多野
(新友会) 勝

【問】最近「終活」という事が話題になっています。少子高齢化が進み、独居や夫婦のみの高齢者世帯が増加する中で医療や介護、葬儀、相続など、従来はあまり問題にならなかった様々な課題が新たに浮かび上がってきています。

地域や親族との関わりが希薄化する中で終活支援事業の必要性について、今後の見通しと対応をお尋ねします。

【答】「終活」は、残された家族に迷惑がからないように生前整理を行うものと理解していましたが最近では、自分自身を見つめ直す機会と捉え、残された人生を豊かに生きるための活動という考え方もあります。

市では、今までもセミナーを開催しています。アンケート調査の結果からも「終活」は、意義があると答えている方が多いことがわかりました。

今後、研修の場を設け理解していただくことで、今からの生き方に展望が開けるような機会になればと考えています。

《他の質問項目》
。博物館について



「終活セミナー」の様子



学校教育・教職員の
勤務時間等の実態は
守永 忠世
(無所属)

【問】文部科学省が、平成27年度に、小中学校教員の勤務時間や業務負担に関する初の調査結果を発表しています。『脱ゆとり教育』で授業時数が増えた上に部活動や事務処理、授業外の生徒指導に追われ子どもたちと向きあう時間が足りない」と報告されています。

学力格差・いじめや発達障がいへの対応など教育現場では課題が山積しており、教職員の負担はもはや限界に達していると言えそうです。市の実態と問題点、対応などについてお聞かせください。

【答】教職員の職務は多岐にわたり、以前よりも教育内容、指導時数が増え、勤務時間内では職務を消化できない実態があります。特に部活動は超過勤務の大部分を占めています。教育的意義は大きく、教員も生徒も充実感を覚えています。教育委員会では超過勤務の多い教職員に対し、医師による面接指導などの健康管理を行うほか、学校への調査物や研修会の参加については内容や回数を選り好みせず、負担軽減に努めています。今後も一層の改善に努力します。

《他の質問項目》
。福祉行政について



部活動の状況

人事案件

○公平委員会委員の選任

平成28年4月25日をもって任期満了の公平委員会委員について、引続き次の方を選任することに市議会として同意しました。

(再) 河村 正 男 (かわむら まさお) (三見飯井)

○教育委員会委員の任命

平成28年4月25日をもって任期満了の教育委員会委員の柴田寿美子氏の後任として、新たに次の方を選任することに市議会として同意しました。

(新) 山根 綾 子 (やまね りょうこ) (明木上市)

○人権擁護委員の候補者の推薦

平成28年6月30日をもって任期満了の人権擁護委員について、引続き次の5名の方と、神本泰子氏の後任として新たに1名の方を推薦することに市議会として同意しました。

(再) 仁 保 優 子 (にほ ゆうこ) (須佐山根丁東)

(再) 吉 田 美 苗 (よしだ みなえ) (小川10区)

(再) 守 永 辰 夫 (もりなが よしお) (明木笛吹)

(再) 藤 本 尚 (ふじもと ひさし) (紫福市)

(新) 横 山 好 信 (よこやま よしのぶ) (川上山田)

常任委員会の審査の概要をお知らせします

総務

総務委員会には、平成27年度秋市一般会計補正予算（第4号）を含む議案23件が付託され、審査の結果すべて可決すべきものと決しました。

○総合事務所活用事業

問 どのような事業ですか。

答 地域に貢献するNPO法人や住民に身近なサービスを提供する団体を事務所内に設置することにより、地域拠点としての機能を持たせるとともに、その活動が地域力の維持・向上につながるような取り組みを進めます。

る事業です。

問 各総合事務所にどのような団体が設置されますか。

答 川上・田万川・須佐総合事務所には、社会福祉協議会事務所が設置されます。

むつみ総合事務所には、あぶらんど萩農業協同組合事務所・購買店舗が設置されます。

さらに、須佐総合事務所

にはNPO法人須佐元気なまちづくりネット事務所も設置されます。

問 家賃や光熱費はどのようになりますか。

答 社会福祉協議会とNPO法人は、公共的な事業を行うので無料とします。あぶらんど萩購買店舗については、地域拠点としての機能を持つため貸付料を減免します。光熱費は個別の対応となります。

問 今後空きがあれば、貸してもらえると考えるとよいのですか。

答 地域力の維持向上の目的に資する団体については規模や総合事務所等の空き状況と整合をとり、できるだけ使用許可をしたいと思っています。

○年金生活者等支援臨時福祉給付金給付事業

問 どのような事業ですか。

答 国の補正予算により、

賃金引き上げの恩恵が及びにくい低賃金受給者への支援や、高齢者世帯の年金も含めた所得全体の底上げを図る観点から、低所得者等を対象に給付する事業です。

問 対象者を教えて下さい。

答 平成28年度中に65歳以上となる高齢者のうち平成27年度市民税均等割が課税されていない方。（市民税が課税されている者の扶養親族及び生活保護の被保護者等を除く）

問 支給額はいくらですか。

答 一人につき支給額は3万円です。

○世界文化遺産保全推進事業

問 どのような事業ですか。

答 明治日本の産業革命遺産の歴史的背景や世界遺産価値について、理解を深めるとともにこれを周知していくため、説明板等を設置し訪問者が情報を取得し、他のエリアへの訪問を促す仕組みづくりとして、スマートフォン等で利用できるガイドアプリの開発等を行

う事業です。

問 説明板はどこに設置するのですか。

答 萩反射炉に設置します。看板の形状が決まっていな

いたため具体的な場所は決ま

っていません。

問 英語や中国語などの外国語の表記は考えていますか。

答 説明板については、プレートとのスペースが限られているため日本語と英語のみの表記を考えています。

○自治体セキュリティ強化対策事業

問 どのような事業ですか。

答 マイナンバー関係業務を扱う端末機器について事務従事者の本人確認を強化するための事業です。

問 認証の方法についてはどのように対応するのですか。

答 情報の漏えいがないよう、パスワードとカードによる二要素認証で対応します。



むつみ総合事務所

○年金生活者等支援臨時福祉給付金給付事業

問 どのような事業ですか。

答 国の補正予算により、



住民の要求実現 平成28年10月から田万川で診療開始

育生

教育民生委員会には、議案16件が付託され、審査の結果すべて可決すべきものと決しました。

○週2.5日の診療所開設

東部地域に医療提供体制を整えるため、田万川保健センターの一部を改修して

新たに診療所を開設するものです。

問 週2日の診療を延長する考えはありませんか。
答 許可申請を行い開設す



診療所が設置される田万川保健センター（診療所入口側）

る際に0.5日の調整をします。様子を見ながら調整・決定します。

問 看護師の勤務体制はどうなっていますか。
答 2.5日プラス器具などの衛生管理や事務処理といった業務を行います。勤務が少ないと賃金が安く応募がないことが予想されます。雇用確保のために4日の勤務を予定しています。

問 建物はいつ建てたもので、耐震性は大丈夫ですか。
答 昭和54年の建物で、構造的、スペース的にも問題ありません。平成8年に増築した際、耐震性も調査しました。中長期にわたって利用できる診療施設であり保健と医療の拠点施設という位置づけです。

問 医療機器は全て購入していますか、譲ってもらえなかったのですか。
答 松井医院から申し出もあり確認しましたが、再リースのものがほとんどで、中長期的に考えると全て購入した方がよいとの結論に

なりました。
問 在宅医療への対応はどうなりますか。
答 往診用の車両も購入します。時間があれば対応できます。

○給食サービスについて



問 給食サービスを利用している高齢者の利用状況を教えてください。
答 平成27年度の延べ食数が97152食と見込んでいます。内訳は、委託料310円分が83529食、配達距離15km以上の委託料410円分が13623食です。市が負担する委託料には、配達料、見守り・安否確認料も含まれています。

問 個人負担はいくらですか。
答 1食410円です。
問 委託先はいくつありますか。
答 現在2社で、基準を設

け募集をかけています。委託先は、毎日の配達、従業員の数、配達距離などで審査して決めます。

○国民健康保険の現状について

問 国保が県で統一されると、基金は5%あればいいということですが何の5%ですか。
答 保険給付費の5%を目標にします。平成30年から国保は広域に統一されますが、基金がなくなると保険料を上げざるを得なくなります。

問 ジェネリックの通知はどのようなものですか。
答 ジェネリック医薬品に代えると、いくら安くなるかをお知らせする内容が記載されています。

問 国保は相互扶助なので3割の未納者を加味して予算だてられていますか。
答 収納率を見ると、平成26年度の決算で現年、繰り越し合わせて80・2%で、2割が未納者です。予算計上も現年、繰り越し合わせて80・1%となり、滞納者を見越して予算を立てています。

いざという時に対応できる人がいなくなる？ 上水道事業の管理は大丈夫か

経済建設

経済建設委員会には、9件の特別会計予算を含め、13議案が付託され、審査の結果すべて可決すべきものと決しました。

○萩市水道事業

問 見島、大島の水道は企業会計で、須佐地域等各総合事務所は簡易水道事業ですか。

答 旧萩地域は見島も含め企業会計としています。各総合事務所は特別会計として経営をしていて、平成29年度からはすべて企業会計で経営することを予定しています。

問 企業会計の県下の状況はどうですか。

答 すでに統合している市は5市で、平成29年4月1日統合が萩市を含む5市です。

問 留保資金残高はいくらですか。

答 平成26年度末で約4億1千7百万円、平成27年度末には4億4百万円となります。平成28年度末には、4億5千2百万円を見込んでいます。

問 全国的に水道施設の老朽化が進み、更新に経費がかかり、困難さを表わして

いると聞きますが、市の状況はどうですか。

答 市も昭和11年に設置して70年以上となり、更新の時期を過ぎています。毎年約2km実施していますが間に合わない状況です。料金に影響のあることなので、考慮しながら対応していくこととしています。

問 専門的職員が退職後居なくなりつつあります。それへの対応を考えていますか。

答 職員は異動があるので難しい対応となります。台帳等の整備を行い、緊急時の対応をしていくこととします。

問 1月の寒波で、漏水に気づかなかったところへの対応は、どう考えていますか。

答 市で気付いたところは対応をしているところですが、申し出をして下さい。

○萩市公共下水道事業

問 樺の北地区は、平成38年度完成ですか。

答 その予定です。

問 もっと早くならないのですか。

答 国の補助金と市の予算との関係があり、進まない状況です。今年度の事業費ベースで整備すると10年かかることとなります。

問 企業会計に移行するメリットはなんですか。

答 経営状況の明確化、料金設定の明確化、独立採算性の向上、職員の意識向上等があります。

○萩市漁業集落排水事業

問 今回、大井浦浄化センターの供用開始地区はどこですか。

答 浦上・中・下、後地、貞平、馬場上の280戸、560人が対象です。

問 使用料収入はどのくらいと見込んでいますか。

答 既設の湊地区では、平均使用料が2ヶ月で一戸当たり5530円くらいになっています。大井浦地区全体が使用開始になった場合年間約2700万円を見込

んでます。

○萩市駐車場事業

問 使用料で賄えるようになってきたと思えますがどうですか。

答 平成27年度は、一般駐車について花燃ゆ等の影響もあり収入が増えましたが、28年度も定期駐車・一般駐車をPRしていきます。

問 もっと定期駐車を増やす努力をしてほしい。

答 各駐車場において、定期駐車場の空きがあることをこれからも周知していきます。

○萩市手数料条例の一部を改正する条例

問 長期優良住宅とはなんですか。

答 床、壁、天井に断熱材を用いることや外部建具のガラスを2重にするなど断熱性を向上させること、また建物の耐震性を向上させる住宅のことです。

問 長期優良住宅建築等計画認定申請と建築確認は別物ですか。

答 別物です。認定を受けることにより、どんなメリットがありますか。

答 容積率を10%増やすことが出来ます。

問 認定申請と建築確認は両方に手数料がかかるということですか。

答 そうです。



萩市営有料駐車場（越ヶ浜）

「やまびこ」内に新たに設置した高齢者元気回復短期入所施設



大井小・中学校屋内運動場



平成27年度に完成した おもな公共施設



福栄小・中学校



明木小・旭中学校

全員協議会

3月4日に全員協議会が開催されましたので
ご報告いたします。

【執行部説明】

○福栄地域黒川地区の林地開発について

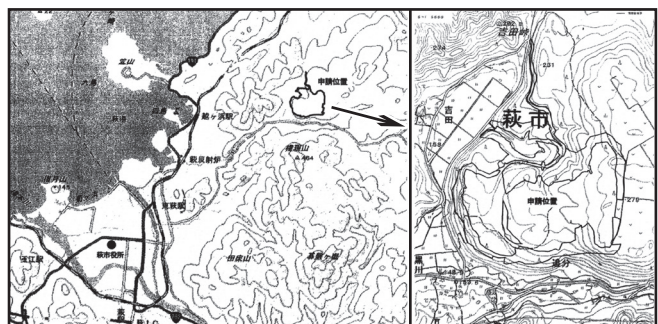
太陽光発電施設の敷地造成工事の目的で次の
許可申請が平成27年12月に提出された。

1 林地開発許可申請概要

- ①申請者 京セラTCLソーラー合同会社
(東京都千代田区)
- ②申請箇所 萩市大字黒川字下代76番1ほか
265筆
- ③開発面積 約34ha (森林部分)
- ④工事期間 平成28年2月29日～平成29年12月31日

2 林地開発許可の可否について

許可に当たっては、各審査項目を満たす必要があるが、本案件については全て基準を満たしている。
また、県森林審議会に林地開発内容について諮問した結果、2月26日付けでこれを適当と認める答申
を受けている。よって萩市は平成28年2月29日付で開発許可を出した。





反射炉

一度、萩反射炉に来て

みたかった

県内からお越しの70歳代ご夫婦

Q どちらから来られたのですか。

A 周南市から来ました。昨年世界遺産に認定された、萩反射炉に来たいと思っていました。その思いがかないました。

Q 実際に来てみてどう感じられましたか。
A 今日まで反射炉の原型が残っていることに驚きましたし、説明板を読んで、あの時代にこのような構造が取り入れられていたことにも驚きました。萩はいいところですね。

なんと北海道帯広から

県外からお越しの60歳代ご夫婦

Q 北海道から来られたのですか。

A はい。帯広から来ました。小樽からフェリーで京都まで来て、それから車で萩に来ました。

Q 萩の印象はどうですか。

A いい所ですね。世界遺産なので、恵美須ヶ鼻造船所跡地に来ました。今日は、萩に泊ります。



恵美須ヶ鼻造船所跡

議員控室

「大事なこと」

今年は例年にならない大雪で、正月から多くの方が亡くなった。小学校時代、家に行つてよく遊んだ大切な友もその一人である。これまでにも父の死、祖父母、母や姉の死を、経験してきたが、思い出すと今も涙が出る親友二人の葬儀がある。

二人とも独身の娘がいた。一人は棺桶を覆うようにつかみ、大声を張りあげ、また、一人は地べたに座り込み、なり振りかまわず泣き叫んでいた。その娘たちの恥も外聞もない姿に、私は子供が結婚するまでは生きたい、と強く思った。そして今、二人の親友の分まで必ず生きようと誓いを立てている。

通信教育で学んだ時人生では、旅・読書・友が大事と言われた事がある。しかし、私はそれらに加えて、もう

一つ大事な事があると思う。生老病死の生命の本質を解明し、強く生きよと教えてくれる人生の師を持つことである。師とは弟子が決める。がこれも出会いがある。

願いが叶い子供が一人結婚し、今かわいい孫が誕生した。良き師に出会ったことで、身近な不幸や悲哀、そして喜びも人生の深い意味がある事なのだと思が付き、生きる確信に繋がっている。

佐々木武夫

編集後記

昨年6月、新しく選ばれた9人のメンバーで編集作業を行い1年が経ちました。萩市にとってはNHK大河ドラマ「花燃ゆ」・世界文化遺産登録と、千載一遇のすばらしい年でした。最近ようやく「花燃ゆ」ロスから立ち直ったところで。この1年、編集委員として関わる事ができて幸運に思います。

今後も市民の皆様に分かりやすく、読みやすい「議会だより」をお届けできますように、気持ちも新たに編集作業に取り組んでいきます。

佐々木公恵

議会だより編集委員会

委員長 大村 越夫

副委員長 佐々木公恵

委員

五十嵐仁美・石飛 孝道

小林 正史・松浦 俊生

美原 喜大・宮内 欣二

椋 晶雄

