

# 萩

2018  
明治  
維新

2017 高杉晋作没後150年  
大政奉還150年

150th  
ANNIVERSARY  
HAGI

2017/平成29年

6月1日

災害に備えましょう



浜崎伝建おたから博物館  
(5月21日、浜崎本町筋周辺)

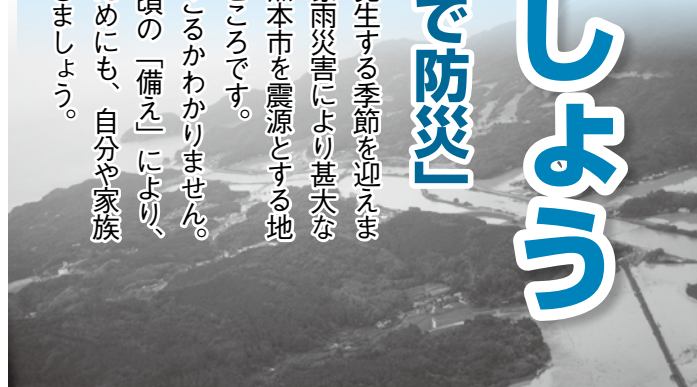
編集・発行/萩市総務企画部広報課  
〒758-8555 萩市大字江向510番地  
TEL 0838-25-3131(代) FAX 0838-26-5458  
ホームページ <http://www.city.hagi.lg.jp/>



# 災害に備えましょう

## 「自身で、家族で、地域で防災」

6月に入り、梅雨の長雨や台風による暴風雨が発生する季節を迎えます。萩市でも、平成25年7月に萩市東部を襲った豪雨災害により甚大な被害が発生しました。また、昨年4月に発生した熊本市を震源とする地震では、市内でも震度4を観測し、記憶に新しいところです。大雨や地震といった自然災害は、いつ、どこで起こるかわかりません。未然に災害そのものを防ぐことはできませんが、日頃の「備え」により、災害による被害を軽減することはできます。そのためにも、自分や家族だけではなく、地域ぐるみで防災意識を高めていきましょう。



おきましょう。

### 最低限そろえておきたいもの

#### ▼非常持出品の例

- ※両手が使えないように、リュック等にまとめておきましょう。
- ・非常食・水・カンパンや缶詰など、火を通さずに食べられるもの。水はペットボトルが便利。乳児がいる場合には粉ミルクなども
- ・懐中電灯・使用頻度が高くなるので予備の電池と電球も忘れずに
- ・携帯ラジオ・小型で軽く、手回しで発電できるものが便利。予備の電池は多めに用意を
- ・携帯電話の充電器・携帯型のモバイルバッテリーがあると便利
- ・救急医薬品・傷薬や絆創膏など。常備薬があれば忘れずに
- ・その他・ヘルメット、着替え、タオル、軍手、雨具、ライター、缶切り、ティッシュ、ビニール袋、ビニールシート、生理用品、携帯トイレなど



平成28年7月28日  
かなやまだに  
金山谷トンネル(弥富地区)

### 自分や家族を守る

まず、自宅の防災対策について、点検してみましょう。

#### ◎情報を知っておこう

##### ■身の回りの危険度の確認を

お住まいの地域が大雨の時、どの程度危険かを把握しておきましょう。各地域の災害の危険度を示した「ハザードマップ(避難地図)」で、地域の危険箇所や情報を知ることができま

#### ■避難場所を知る

す。ハザードマップは、市役所、各総合事務所、支所・出張所で入手できます。



品)や、災害から復旧するまでの数日間の生活を支える「非常備蓄品」をあらかじめ用意して

#### ◎事前の備えを確実に

##### ■防災用品を備えましょう

大規模な災害が発生すると、水や電気などのライフラインが停止する場合があります。災害発生時に持ち出す「非常持出品」や、災害か

自宅、学校、職場の近くにある避難場所を確認しておきましょう。  
※ハザードマップや指定避難場所は、市のホームページの「防災情報」でも確認できます。

### 災害に備えるため

#### ▼非常備蓄品の例

- ・食料・水・即席麺や缶詰、レトルト食品、ドライフーズ、栄養補助食品など非常食は最低でも7日分を備蓄しておきましょう。飲料水は大人1人当たり、1日約3ℓが目安。ペットボトルのほか、ポリ容器にも水をため

ておくと便利

- ・燃料・その他・卓上コンロや固形燃料、予備のカセットボンベ、電池、毛布、寝袋、洗面用具、鍋、やかん、簡易食器、使い捨てカイロ、ロープ、スコップ等の工具類、救急用品や常備薬、マスク、簡易トイレなど

#### ▼使用期限にご注意を

食料品や水、電池、薬などは使用期限に注意してください。電池は長期間置くと放電していざという時に使えないので、一定期間ごとに買い換えましょう。

### 身の回りの確認を

災害発生時に危険となる場所などがないか、被害の拡大につながる原因がないか確認しておきましょう。

また、周りに体の不自由な方など、援助が必要な人を把握し、コミュニケーションを取っておきましょう。



## 地域ぐるみで 防災力アップ

風水害や地震などの大規模災害発生時は、道路崩壊による寸断や、建物火災などにより、防災機関が十分に機能しない場合があります。このようなときに重要になるのが、地域ぐるみの協力体制です。

自分の命は自分で守ることが基本ですが、加えて、地域での助け合いがあれば非常に心強く、命を守る効果も高まります。日頃から地域の防災活動により地域防災力を高めていくことも重要です。

## 地震に備える

### ◎家具の固定や配置の工夫

大きな地震が発生した際、負傷する原因のひとつが家具類の転倒・落下です。また、家具の転倒は、けがだけでなく、避難経路を塞ぐ危険もあります。

転倒防止用の固定器具の装着や、家具が倒れた時に、就寝する場所を直撃したり、部屋の出入り口を塞がないように家具の配置や向きも工夫してみましょう。



## 地震

## 地震が起きたら

### ◎屋内の場合

#### ■身の安全を守りましょう

まずは自身の安全確保が最優先です。丈夫な机・テーブルの下か家具の少ない部屋へ移動してください。机などがない場合は、座布団や厚めの本で頭を守ってください。

#### ■火の始末にはご注意ください

火を使っているとき、地震の揺れが小さければ、すぐに火を消すこともできますが、まずは身を守ることを優先してください。揺れが激しい場合は、揺れが収まってから火の始末をしてください。火が出ていなくても

ガスの元栓は確実に閉めてください。また、停電が復旧した時の通電火災防止のため、電気のブレーカーは切ってください。

### ◎屋外の場合

#### ■倒壊・落下物に注意

強い揺れに襲われると、住宅地では塀や電柱、自動販売機などが倒れてくる可能性があります。また、2階建て以上の建物から、プランターや割れたガラスが落ちてくる場合があります。ありますので、まず、かばんなどで頭を守りながら、壁際や建物のそば、狭い路地は避けて、できるだけ開けた場所へ行きましょう。

## 風水害に備える

季節の変わり目には梅雨前線や秋雨前線が停滞し、また、7月から10月にかけては、日本に接近・上陸する台風も多くなるため、山間部や河川の流域では、常に河川の氾濫や土砂災害の可能性があります。

#### 特に、近年はごく狭い範囲に短時間で強い雨が降る「局地的大雨」、激しい雨が数時間にわたり降り続く「集中豪雨」によって引き起こされる災害が増加しています。



## 風水害

## 風水害から身を守る

風や雨が強くなる前に自分でできる範囲で風水害に備えましょう。

### ◎屋内の備え

- ・非常用品の確認
- ・窓ガラスが割れた場合に備えて、飛散防止フィルムを貼ったり、カーテンやブラインドをおろしておく
- ・断水に備えて飲料水等を確保する
- ・窓や雨戸はしっかり閉じて鍵をかける

### ◎屋外の備え

- ・側溝や排水溝を掃除して水はけを良くする
- ・風で飛ばされそうな物は固定するか屋内に入れる

## 雨が降り出したら

### ◎情報を得る

台風や大雨はいつ、どこで、どの程度の強さで発生するかをある程度予測することができます。気象庁がそうした情報を「防災気象情報」として発表していますので、テレビ、ラジオや気象庁のホームページなどで最新の情報を収集するように心がけましょう。また、段階的に発表される注意報や警報を活用し、早めに安全確保行動をとるようにしましょう。

### ◎避難する

市から避難勧告等が発令されたら、安全なルートで避難場所に避難してください。また、発令されていない場合でも、危険な場所にいる場合は、早めに自主避難することも大切です。

## 土のうをご活用ください



市では、松陰大橋高架下に土のうを備蓄しています。浸水対策として地域でご活用ください。※不要となった土のうは各自で処分してください。

# 災害が発生したときの連絡方法など

## 被災時の安否確認の方法は？

災害は家族がそろっている時に発生するとは限りません。自宅、学校、職場など、家族が離れ離れの状態で被災した時の連絡方法を確認・把握しておきましょう。

登録用の  
QRコード



## 緊急情報を知るために 萩市防災メールに登録しよう

携帯電話やパソコンへ、防災、気象、消防など、各種防災情報を電子メールでお知らせします。現在約8,600人の方が登録しています。  
※登録無料、受信費用は自己負担。

### ■登録方法

①受信する機器が xpressmail.jp と lg.jp のドメインからのURL付きメールを受信できる設定が必要。

※設定方法は取扱説明書や携帯電話販売店で確認してください。

②「hagi@xpressmail.jp」へ電子メールを送信すると、登録・変更メールが届きます。本文中のURLにアクセスして、必要項目を選択してください。

※山口県防災情報メールを併用すると情報が重複するので、設定に注意してください。

### ◎携帯電話への緊急情報も行います

市ではドコモ、au、ソフトバンクの携帯電話に、緊急時には強制的にメール配信を行います。

※受信対応機種が限定されます。

※避難勧告、土砂災害警戒情報や津波注意報、震度5弱以上の地震等の人命に関わる自然災害や国民保護の緊急情報のみ配信します。

## 防災情報の一斉同報配信サービスを利用

市では、目や耳が不自由な方や、防災メールに不慣れな高齢の方へ「SpeeCAN RAIDEN（スピーキャン・ライデン）」を利用した防災情報配信サービスを提供しています。避難準備情報など、緊急性の高い防災情報を、自宅の固定電話やファックスへ配信します（電話への配信は自動音声です）。

登録をしていない方でも、配信情報確認用の電話番号（050・5865・1562）により、お使いの電話機から、自動音声ガイダンスにより、現在、発信されている防災情報を確認できます。登録を希望される方は、防災危機管理課または各総合事務所地域振興部門、支所・出張所へご連絡ください。

## 災害用伝言サービスを利用しよう

大規模災害が発生した時には、通信事業者により「災害用伝言サービス」が提供されます。

### ◎災害用伝言ダイヤル

固定電話から「171」に電話すれば、安否情報などの伝言を録音し、確認ができます。

【使い方】 ①171に電話する→②録音する場合は「1」、確認する場合は「2」を押す→③被災された方の電話番号を押す→④メッセージを録音または確認する  
※音声案内に従って操作してください。

### ◎災害用伝言板

携帯電話やパソコンなどを利用して、インターネット上の災害用伝言板に安否情報などのメッセージを記載できます。

各携帯電話通信会社、NTT（インターネット用・web171）がサービスを提供しているため、家族で連絡方法を確認しておきましょう。

## 山口県土地家屋調査士会との 災害支援協定を締結

5月17日、萩市と山口県土地家屋調査士会（杉山浩志代表）が「災害時における支援協力に関する協定」を締結しました。

この協定は、災害が発生し家屋等に被害が生じた場合の家屋被災認定調査や被災者からの相談業務などの支援協力を要請することができるものです。

協定締結により、被災時に、専門性の高い支援が受けられることで、一日も早い生活再建につながることを期待できます。



## 地域防災マネージャーを設置

市では、近年頻発する豪雨災害、土砂災害などに迅速に対応するため「地域防災マネージャー」を5月から設置しました（任期：5月1日～平成30年3月31日）。

地域防災マネージャーの設置により、専門的な知識・経験をもって、防災計画の見直し、防災訓練の計画・実施、災害発生時の県、国との連携の強化を図ります。

### ◎防災出前講座に地域防災マネージャーが伺います

防災・減災や災害リスクについて詳しく解説します。

ご希望の場合は、防災危機管理課へお問い合わせください。



としひろ  
福井俊寛さん



# 萩市の定住対策・定住支援の取り組み②

市では平成28年から結婚を希望する方の出会いの場づくりや、結婚を応援する気運を高めるため、「出会いの場づくり応援事業～はぎキューピットプロジェクト～」を実施しています。

また、地域の企業や団体とも連携して地域社会全体で結婚を応援する取り組みをすすめています。



## 『出会いの場づくり応援事業補助金』の企画提案募集！

独身男女の出会いのきっかけとなる婚活イベントを実施する団体に対して補助金を交付します。

## 「はぎ縁結び応援団」になりませんか

結婚を希望する独身男女をさまざまな形で応援する団体です。

応募資格	「はぎ縁結び応援団」に登録された団体
募集内容	20歳以上の独身男女を対象に実施する婚活イベント ①一般参加者公募型 公募により募集定員概ね20人以上で実施する婚活イベント ②一般参加者非公募型 萩市内の複数の企業等の連合体が自社で雇用している独身者を対象に、参加者概ね20人以上で実施する婚活イベント
補助上限額(補助率)	①15万円(10/10) ②10万円(10/10)
対象経費	謝金、消耗品費、通信費、会場使用料など(宿泊費、交通費等は除く)
応募方法	企画政策課備え付けの企画提案書類(萩市ホームページからダウンロード可)を郵送または持参
応募締切	6月30日

対象者	・市内に事業所等がある企業・団体(実行委員会等の任意団体を含む) ・個人事業主等 ※企業や団体の内部組織単位でも登録可。
メリット	・婚活イベントの実施に対し補助金交付 ・市のホームページ等で応援企業(団体)を紹介、結婚応援に関する取り組み・事業等をPR ・自社の独身従業員の出会いを応援 ・企業・団体のイメージアップ
登録方法	企画政策課備え付けの登録申込書・誓約書(萩市ホームページからダウンロード可)を郵送または持参
募集期間	随時受付

## 結婚新生活支援補助金

市では、結婚を希望する方を応援するため、県内で初めて「結婚新生活支援事業」を開始しました。

補助上限額	30万円(1世帯)
対象者	・平成29年4月1日以降に婚姻届を提出し、萩市に住民票がある ・平成29年1月1日以降に新居への住所変更届を提出 ・平成28年分の夫婦の合計所得が340万円未満 などの条件をすべて満たす世帯
対象経費	・住宅購入費(土地購入費は対象外) ・住宅賃借の費用(家賃・敷金・礼金・共益費・仲介手数料等) ※住宅手当分は対象外。 ・引越費用(引越・運送業者への支払額) ※不用品の処分費用は対象外。
提出書類	・申請書(萩市ホームページからダウンロード可) ・売買または賃貸借契約書、領収書等 ・住民票 ・平成28年分の収入が分かる書類 ・市税の滞納がない証明書
申請方法	企画政策課備え付けの申請書(萩市ホームページからダウンロード可)を郵送または持参
申請期間	平成30年3月30日まで

## 結婚相談所

市から委嘱された専門相談員が独身男女の相談を受け、登録された方同士を紹介します。

平成20年に開設して以来、多くの方に利用していただき、平成29年3月末までに412人(男性227人、女性185人)の登録があり、そのうち32組が成婚に至っています。

■とき 6月2日(金)、3日(土)、6日(火)、9日(金)、13日(火)、16日(金)、17日(土)、20日(火)、23日(金)、25日(日)、27日(火)、30日(金)

午前9時～正午、午後1時～4時

■ところ 市役所第2庁舎2階

■対象者 市内在住で20歳以上の独身男女  
※事前に電話で相談日を予約してください。

### ■主催・申し込み

結婚相談所(25・3421)

### ■申し込み・問い合わせ

〒758-8555 萩市企画政策課定住対策室  
(25・3819)

# とうございます



※同一章、功労ごとに50音順、敬称略。

## 春の叙勲

地方自治や教育、消防など公共的な職務に長年従事

ずいほうたんこうしょう  
瑞宝単光章



消防功労  
(元萩市消防団副団長)  
なかしま さとむ  
**中島 悟** (75歳 弥富下)

昭和49年に須佐町消防団に入団以来36年にわたり、消防活動などに尽力。昭和55年の山林火災では延焼阻止を図り被害を最少限にとどめた



消防功労  
(元萩市消防団分団長)  
よしお  
**山根 義雄** (76歳 福井下)

昭和48年に福栄村消防団に入団以来38年にわたり、消防活動などに尽力。昭和56年の建物火災では、延焼阻止を図り被害を最少限にとどめた

## 危険業務従事者叙勲

警察官や自衛隊、消防業務など危険性が高い職務に長年従事

ずいほうたんこうしょう  
瑞宝単光章



防衛功労  
(元3等空尉)  
あんの のりよし  
**阿武 則義** (61歳 福井上)

昭和50年に航空自衛隊に入隊以来36年にわたり航空防衛の発展に尽力。防府北基地において操縦士の育成にあたり航空防衛力の向上に寄与



消防功労  
(元萩市消防司令長)  
かんじ  
**田中 寛治** (68歳 堀内)

昭和42年に萩市消防本部に入署以来41年にわたり、豊富な知識で消防活動に尽力。教育訓練に取り組み後進の育成にあたるなど消防力強化に寄与

### 平成28年度 山口県体育協会 体育功労賞

山口県体育協会から表彰  
されました。



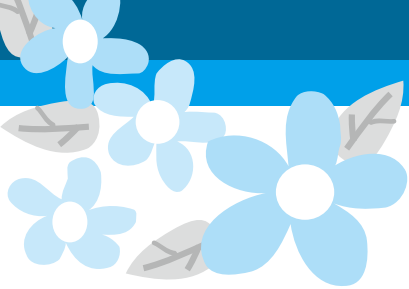
にしじまこういち  
**西島孝一** / 野球連盟  
(68歳 平安古町)

### 平成29年度 萩市体育功労者表彰

5月14日、萩市体育協会  
では、市の体育振興に功労の  
あった方を表彰しました。



【後列左から】<sup>よしあき</sup>田中義昭 / 野球連盟 (61歳、樽屋町)、<sup>ごんたい</sup>権代健一 / 少林寺拳法協会 (44歳、古萩町)、<sup>ほったあつし</sup>堀田敦司 / バレーボール協会 (59歳、椿町)、  
【前列左から】<sup>のりゆき</sup>中野典之 / 弓道連盟 (63歳、江向)、<sup>ちぢまつひろし</sup>千々松博司 / 剣道連盟 (66歳、雑式町)、<sup>のりみ</sup>山本典美 / ソフトボール協会 (56歳、沖原)、  
【写真なし】<sup>ながとみたけし</sup>長富健 / 銃剣道連盟 (60歳、見島)



# 受章・受賞おめで

## 春の褒章

社会、公共の福祉、文化などに貢献した個人を表彰

### 藍綬褒章



#### 更生保護功績

(保護司)

小茅 稔 (75歳 浜崎町)

平成8年から20年にわたり、保護司活動に尽力。平成24年から萩保護区保護司会の会長を務めるなど地域の更生保護活動にも貢献

### 平成29年 河川功労者表彰



鮎のつかみどりの様子

#### 鮎のつかみどり実行委員会 (明木)

日本河川協会が主催する河川功労者表彰に、旭地域の「鮎のつかみどり実行委員会」(岡村健哉会長)が受賞しました。

平成7年から「鮎のつかみどり大会」を毎年実施し、稚鮎の放流を行ったり、河川清掃を実施したりするなど、自然保護に対する意識啓発や環境整備を積極的に行っていることが評価されました。

### 平成29年度 山口県芸術文化振興奨励賞



岡田 泰 (40歳 前小畑)

日本伝統工芸展では平成21年以来連続入選を果たし、全国的な展覧会である日本陶芸展で入賞するなど、今後の活躍が期待されている。

## 吉田松陰の自筆書幅 松陰神社に寄贈される



書幅の説明を行う樋口至誠館館長

5月2日、岐阜県在住の旧萩藩士、前田孫右衛門の子孫から同家に伝わる吉田松陰の書幅が寄贈されました。

この書は、安政6年(1859)松陰が安政の大獄で萩から江戸へ送られる前日に孫右衛門にあてて漢詩を作って贈ったものです。孫右衛門は幕末期萩藩の要職を務めた、萩藩正義派(改革派)の一人で、松陰の良き理解者でした。

7月18日(火)まで松陰神社宝物殿至誠館で、同時に寄贈を受けた前田孫右衛門の絶筆とあわせて展示・公開されます。





# 萩のお出かけ情報

## ホテルを見に行こう！

### ホテルまつり inやまだ

6月3日(土)

午後5時30分～10時(雨天順延)

■ところ 山田天神橋付近

■内容 神楽舞披露、地元農産物の直売、飲食コーナーなど

■シャトルバス 往路：午後5時30分～8時30分、復路：午後10時まで(市役所から天神橋までを20分おきに往復、片道100円)

※会場付近の道路は通行止。

■主催 ホテルまつりinやまだ実行委員会(090・1683・8468)片岡

### 大光寺 ほたる祭り

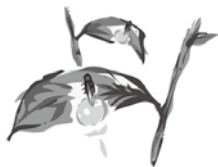
6月3日(土)

午後6時～9時(雨天中止)

■ところ 大光寺地区  
(むつみ地域吉部下)

■内容 くじ引き、もちまき、焼鳥、むつみ満月鍋など

■主催 大光寺ホテルの会(08388・6・0656)金田



### 鈴野川 ほたる祭り

6月10日(土)

午後6時～9時(雨天決行)

■ところ 鈴野川小学校～いすの木周辺(須佐地域鈴野川)

■内容 手打ちそば、鮎の塩焼きなどの飲食コーナー、トロンボーン演奏など

■無料バス 往路：午後5時25分に旧江崎漁協発(小川支所経由)、午後5時30分に須佐駅発(弥富支所経由)、復路：午後8時30分に会場発

■主催 鈴野川ふるさと会(090・3176・0834)品川

6月上旬から中旬頃までの、日没後すぐから午後9時30分頃までが見頃です。  
■問い合わせ 観光課(25・3139)

### 道の駅 萩・さんさん三見 「日本一精度の高い びわの種飛ばし大会」

6月10日(土)

午前10時～午後3時

■ところ 道の駅「萩・さんさん三見」(明石パーキングエリア)

■内容 萩商工高校生徒の協力で種飛ばしの測量、たまねぎなど地元の新鮮野菜や海産物の販売、屋台の出店

■部門 シニア(65歳以上)の部、男性の部、女性の部、小学4～6年生の部、小学1～3年生の部、幼児の部

※参加賞あり。荒天の場合中止。

■参加料 無料

■主催・問い合わせ

道の駅 萩・さんさん三見(27・0041)

### エコプラザ・萩 夏まつり

6月18日(日)

午前10時～午後2時

■ところ エコプラザ・萩

■内容 再生品の販売や体験教室(紙すき・廃油石けん作り等)、フリーマーケット、軽食コーナー等

■無料シャトルバス 会場は駐車場がないため、市役所から無料シャトルバスを運行します。

▽市役所を30分ごとに出発(往路：午前9時30分～午後1時30分、復路：午前11時～午後2時)

■募集 フリーマーケット出店者

■募集区画 5区画(先着順)

■出店料 1区画500円

■主催・問い合わせ

エコプラザ・萩(24・5300、FAX26・9999)

### 木間ふるさと ふれあい祭り

6月18日(日)

午前9時30分～午後4時

■ところ 木間地域活性化センター周辺

■内容 木間地域物産展(午前9時30分～午後4時)、神楽舞披露(午後1時30分～2時20分)、もちまき(午後2時30分～)、木間小・中学生が育てた花苗の配布(午前11時～午後2時、先着200苗)、地元の食材を使った炊き込みご飯・うどん・おぼろ豆腐の販売、軽トラック市(野菜等の販売)

※木間地域物産展(木間豆腐、木間味噌、おすし、野菜等の販売)は6月10日(土)～25日(日)。

※新しょうぶ園も2年目を迎え、少しずつ花を咲かせています。

■主催・問い合わせ

企業組合木間加工センター(27・0200)





# 6月18日(日)県内最初の停車！ 「瑞風」到着イベントを開催

トワイライト エクスプレス  
JR西日本の豪華寝台列車「TWILIGHT EXPRESS 瑞風」が6月17日からついに運行を開始します。県内では萩と岩国のみが立ち寄り観光地になっています。

県内初停車を記念して、初日限定の参加記念カードなどの記念グッズがもらえる特別イベントを開催します。

東萩駅で歴史的瞬間に立ち会い、おもてなしの心で瑞風を歓迎しましょう。

■とき 6月18日(日) 午前8時10分～

■ところ JR 東萩駅

■内容

- 歓迎セレモニー
- 子どもたちによる芸能披露
- 来場者全員で、瑞風専用バスのお見送り
- 瑞風県内初停車を記念した初日限定の参加記念カードとハンドタオルのプレゼント(先着200人)



△瑞風ハンドタオル

■問い合わせ 萩市観光課 (25・3139)



## JR東萩駅がリニューアル

JR西日本では瑞風の立ち寄りにあわせ、東萩駅の改修を行いました。コンコースを美装化し、萩城下町の風景を思い起こさせる「格子」や「なまこ壁」の装飾を施した外観へ整備されています。

また、萩での観光を終えた後は、国の登録有形文化財であり、JR西日本の登録鉄道文化財にも指定された駅舎を持つ萩駅から乗車することになっています。

萩駅は大正14年の開業当時の姿を残しており、平成28年には、「鉄道の父」である井上勝の銅像が建立された、鉄道に非常にゆかりのある場所です。



リニューアルされた東萩駅

## 募集

## TWILIGHT EXPRESS 瑞風 こども駅長

TWILIGHT EXPRESS 瑞風の萩市立ち寄りを歓迎し、小学生を対象に「こども駅長」を募集します。

駅長になりきり、体験を通じて瑞風をもっと身近に感じてみませんか？

■とき 6月18日(日)、7月2日(日)、23日(日)、30日(日)、各日とも午前11時30分～午後0時30分

■ところ JR 萩駅(現地集合)

■内容 ①市内観光を終えた乗客のお出迎え ②JRの制服を着て瑞風の出発合図

■対象者 小学生(要保護者同伴)

■募集人数 各日2人(応募多数の場合は抽選)

■参加料 無料

■特典 瑞風オリジナルグッズをプレゼント

■応募方法

官製ハガキに次の事項を明記のうえ、郵送

①参加希望者の氏名(ふりがな)、学校名、学年、性別、身長 ②同伴する保護者の氏名(2人まで) ③連絡先(郵便番号、住所、保護者の電話番号) ④参加希望日、メッセージ(あれば)

■応募締切 6月8日

※当日消印有効。詳細は当選者にご連絡します。

■問い合わせ 〒758-8555 萩市観光課 瑞風こども駅長募集担当(25・3139)



JR 東萩駅での贈呈式の様子

4月24日、阿武川流域林業活性化センターから木造ベンチがJR東萩駅に3基、萩駅に1基寄贈されました。このベンチは県立萩商工高等学校電気・建築科の1年生が阿武川流域産のスギ材で製作したものです。

駅前で利用者を優しく出迎えています。

# 萩市職員募集

職員募集・採用試験に関する問い合わせ

総務課人事係（25・1239）

市では、将来の萩市を担うチャレンジ精神旺盛な職員を募集します。  
多くの方の応募をお待ちしています。

募集職種	募集人員	受験資格(すべての条件を満たすこと)	募集期間	試験日	第1次試験内容	採用予定日
上級事務	8人程度	①平成2年4月2日以降に生まれた方(27歳以下) ②4年制大学を卒業した方または平成30年3月に卒業見込みの方	6月1日 ～ 6月26日	【第1次試験】 とき:7月23日(日) ところ:萩市役所 【第2次試験】 とき:8月下旬 ところ:萩市役所 内容:集団討論、 個人面接	教養試験 作文 集団面接 職場適応性検査 事務適性検査	平成30年 4月1日
市民病院 看護師 (新規免許取得見込者)	10人程度	①昭和47年4月2日以降に生まれた方(45歳以下) ②平成30年2月実施予定の看護師国家試験に合格し当該免許を取得見込みの方		とき:7月23日(日) ところ:萩市役所 ※2次試験はありません。	専門試験 看護師適性検査 個人面接	平成30年 4月1日 ※臨床検査技師・作業療法士の有資格者にあつては、着任可能な日
市民病院 薬剤師 (新規免許取得見込者)	1人程度	①昭和57年4月2日以降に生まれた方(35歳以下) ②平成30年2月実施予定の薬剤師国家試験に合格し当該免許を取得見込みの方			専門試験 職場適応性検査 個人面接	
市民病院 臨床検査技師	1人	①昭和63年4月2日以降に生まれた方(29歳以下) ②臨床検査技師免許を有する方、または平成30年2月実施予定の臨床検査技師国家試験に合格し当該免許を取得見込みの方				
市民病院 作業療法士	1人	①昭和55年4月2日以降に生まれた方(37歳以下) ②作業療法士免許を有する方、または平成30年3月実施予定の作業療法士国家試験に合格し当該免許を取得見込みの方				

※すべての職種で、萩市内に居住できる方(市民病院の各職種にあつては、特別な事情がある場合を除く)に限ります。  
また、年齢は平成30年4月1日現在の年齢です。

**■申込方法** 次の提出書類を〒758-8555 萩市総務課人事係へ郵送または直接持参してください。

募集要項、受験申込書、受験票は、総務課人事係に請求されるか、萩市ホームページからダウンロードできます。

**■提出書類** ①受験申込書(写真を貼付)、②受験票(62円切手を貼付)、③最終学校卒業(見込)証明書、④最終学校成績証明書、⑤市民病院臨床検査技師・作業療法士

については当該免許証の写し(取得者のみ)

※郵送の場合は、封書に「職員採用試験提出書類在中」と朱書して郵便書留でお送りください(当日消印有効)。

締切日直前の場合は、速達でお送りください。

※直接持参の場合は、募集期間中の土・日曜日・祝日を除く午前8時30分～午後5時15分までにご持参ください。

## ■今後の募集予定(平成29年度)

※詳細は市報7月15日号に掲載します。

職種	募集人員	募集期間	試験日
社会人経験者【大卒以上】	5人程度	7月15日～8月15日	【第1次試験】9月17日(日) 【第2次試験】10月下旬
初級事務【高卒以上】	各職種 若干名		
初級土木【高卒以上】			
保育士			
初級消防【高卒以上、大卒可】			

※上記のほか、見島診療所看護師、市民病院看護師・薬剤師(有資格者)、見島診療所医療事務は随時募集しています。

※今後の退職者の状況等により職種・募集人数を追加・変更する場合があります。



提出・申請期限  
6月30日

はお早めに!

# 児童手当現況届の提出

## 福祉医療費受給者証の申請 (乳幼児・子ども・ひとり親家庭用)

提出先 市役所市民総合窓口  
各総合事務所市民窓口部門、支所・出張所

### 児童手当

児童手当を引き続き受けるには、現況届の提出をお願いします。

#### ■現況届

現在受給している方に6月中旬に送付します。これは毎年6月1日時点の世帯等の状況を把握し、6月分以降の手当を引き続き受ける要件を満たしているか、所得制限に該当するかを確認するためのものです。

提出がない場合、6月分以降の手当が受けられなくなりますのでご注意ください。

※公務員の方は勤務先で手続きをしてください。

#### ■必要書類等

##### ①現況届

②健康保険証の写し(国民健康保険)

#### ■手当月額(児童1人につき)

対象者	支給額	
0～3歳未満	1万5,000円	
3歳～ 小学生	1子・2子	1万円
	3子以降	1万5,000円
中学生	1万円	

#### ■所得制限

扶養親族等の数	所得の限度額	扶養親族等の数	所得の限度額
0人	622万円	3人	736万円
1人	660万円	4人	774万円
2人	698万円	5人	812万円

の場合は不要)

※健康保険組合、全国健康保険協会、船員保険、私立学校教職員共済、全国土木建築国民健康保険組合、日本郵政共済組合、文部科学省共済組合が発行する保険証以外の場合は、現況届の年金加入証明書欄に勤務先の証明が別途必要となります。

③印鑑(インク浸透印以外)

④養育している子どもが市外にいる方は、子どもの世帯全員の住民票

⑤平成29年1月2日以降に転入した方のみ、前住所地の平成29年度市区町村民税所得・課税証明書

※その他の書類等が必要になる場合があります。

提出期限 6月30日

#### ◎制度の概要

##### ■対象者

中学校修了前までの児童

##### ■受給資格者

児童を養育する父母、未成年後見人等(支給要件あり、施設入所児童は施設に支給)

##### ■所得制限

前年の所得税法上の扶養親族等の数に応じて所得の限度額があります。※所得が限度額以上の場合、手当月額が児童1人につき一律5000円となります。

■問い合わせ 子育て支援課子育て支援係(25・3536)

### 乳幼児医療費助成制度

### 子ども医療費助成制度

### ひとり親家庭医療費助成制度

### 助成内容

現在、福祉医療費受給者証(乳幼児用・子ども用・ひとり親家庭用)をお持ちの方は、有効期間が7月31日までとなっています。

6月中旬に更新申請書を送付しますので、6月30日までに更新申請を行ってください。

また、現在所得制限のため受給していない方も、8月1日以降は受給できる可能性がありますので申請してください。

#### ◎乳幼児医療費助成制度

■対象者 小学校就学前の乳幼児

■助成内容 医療費の自己負担分(保険対象医療費に限る)

■所得制限 平成29年度の税額控除前の市区町村民税所得割額が13万6700円(父母合算)以下の世帯

○子ども医療費助成制度

■対象者 小学生

■助成内容 医療費の自己負担分(保険対象医療費に限る)

※自己負担あり(通院1医療機関当たり月1000円・入院1医療機関当たり月2000円)。

■所得制限 乳幼児医療費助成制度と同様

#### ◎ひとり親家庭医療費助成制度

##### ■対象者

①18歳になる年度末までの児童を養育するひとり親家庭の父母と当該児童

②父母のいない18歳になる年度末までの児童

■助成内容 医療費の自己負担分(保険対象医療費に限る)

■所得制限 平成29年度の市区町村民税所得割額が非課税の世帯

#### ◎必要書類等

①送付された申請書

※新規に申請する方、申請書がない方は、市役所市民総合窓口、各総合事務所市民窓口部門、支所・出張所に備え付けの申請書を提出してください。

②印鑑(インク浸透印以外)

③対象者の健康保険証

④平成29年1月2日以降に転入した方のみ、前住所地の平成29年度市区町村民税所得・課税証明書

■申請期限 6月30日

#### ■問い合わせ

子育て支援課児童環境係

(25・3259)



# 国民健康 保険料

## 平成29年度の 保険料率が決まりました！

表1 平成29年度の保険料率

	所得割	資産割	均等割	平等割
医療給付費分 (最高限度額54万円)	8.5%	23.0%	25,500円	27,000円
後期高齢者支援金分 (最高限度額19万円)	2.6%	7.5%	7,000円	8,000円
介護納付金分 (最高限度額16万円)	2.1%	8.4%	8,200円	6,400円

国民健康保険制度は、加入者の皆さんが支払われる保険料や、国・県からの補助金などを財源として運営しています。

平成29年度の保険料率は表1のとおりです。保険料賦課決定通知書は6月上旬に送付します。

### 保険料

一世帯ごとの保険料は、医療給付費分保険料額(加入者全員)と後期高齢者支援金分保険料額(加入者全員)と介護納付金分保険料額(40歳までの方)を、所得割・資産割・均等割・平等割の4つの項目で算出した合計額です。

#### ■納付義務者

保険料の納付義務者は世帯主で、一世帯ごとに納めていただきます。

※世帯主が国民健康保険に加入していない場合でも、世帯主が擬制世帯主となり国民健康保険料の納付義務者となります。

#### ■保険料の算定方法について

国民健康保険料は、その年に予想される医療費等から国・県の補助金、病院で支払う一部負担金などを差し引いた額を必要額として算定します。

保険料率は、医療費の動向により変動しますので、毎年度見直しを行っています。

萩市では、平成22年度から連続して3年間、国民健康保険料を引き上げてきましたが、平成25年度から医療費の伸びの鈍化などにより引き下げし、平成27年度以降は据え置きとしています。

### 保険料の軽減

一定の所得以下の世帯については、保険料の軽減を行っています。

○7割軽減世帯 総所得金額が、33万円以下の世帯

○5割軽減世帯 総所得金額が、33万円に被保険者一人につき27万円を加えた金額以下の世帯

○2割軽減世帯 総所得金額が、33万円に被保険者一人につき49万円を加えた金額以下の世帯

【平等割の軽減】国民健康保険の被保険者が後期高齢者医療制度に移行したことにより、世帯内の国民健康保険の被保険者が一人となる場合には、5年間(年度の途中で該当した場合は当年度とその翌年度から5年間の間)は平等割が2分の1軽減され、その後3年間は4分の1が軽減されます(介護納付金分を除く)。

### 保険料の納付方法

年金からの引き落としによる「特別徴収」と、口座振替や納付書で納める「普通徴収」があります。

#### □特別徴収

年金が支給される際に、国民健康保険料があらかじめ差し引かれます。

特別徴収の方の4月、6月、8月の保険料額は、仮徴収保険料として

年金から差し引かれています。年間保険料の決定後、10月以降の保険料で調整します。

#### ■対象者

世帯内の国民健康保険被保険者全員が65歳以上の世帯で、すでに介護保険料が年金から引き落とされている国民健康保険の被保険者である世帯主

※介護保険料と国民健康保険料との合算額が、年金受給額の2分の1を超える場合または今年度中に75歳になる世帯主は特別徴収の対象となりません。

#### □普通徴収

表2の納期限(口座振替日)までに納付してください。

6月に送付する納付書は上半期分(1~5期)です。下半期分(6~10期)は11月に送付します。

#### ■対象者

特別徴収の対象とならない方

表2 保険料の納期

納期	納付月	納期限
1期	6月	6月30日(金)
2期	7月	7月31日(月)
3期	8月	8月31日(木)
4期	9月	10月2日(月)
5期	10月	10月31日(火)
6期	11月	11月30日(木)
7期	12月	1月4日(木)
8期	1月	1月31日(水)
9期	2月	2月28日(水)
10期	3月	4月2日(月)



表1 65歳以上の方の介護保険料(平成27~29年度)

保険料段階	対象者	割合	年間保険料率(参考月額)	
第1段階	生活保護受給者、老齢福祉年金受給者で市民税非課税世帯の方 市民税非課税世帯で、合計所得金額と課税年金収入額の合計が80万円以下の方	基準額×0.45	27,321円(2,277円)	
第2段階	市民税非課税世帯で、合計所得金額と課税年金収入額の合計が80万円を超え120万円以下の方	基準額×0.75	45,534円(3,795円)	
第3段階	市民税非課税世帯で、合計所得金額と課税年金収入額の合計が120万円を超える方			
第4段階	本人は市民税非課税で、世帯の誰かが市民税課税の方	合計所得金額と課税年金収入額の合計が80万円以下の方	基準額×0.9	54,641円(4,553円)
第5段階		合計所得金額と課税年金収入額の合計が80万円を超える方	基準額	60,712円(5,059円)
第6段階	本人が市民税課税で、合計所得金額が120万円未満の方	基準額×1.2	72,855円(6,071円)	
第7段階	本人が市民税課税で、合計所得金額が120万円以上190万円未満の方	基準額×1.3	78,926円(6,577円)	
第8段階	本人が市民税課税で、合計所得金額が190万円以上290万円未満の方	基準額×1.5	91,068円(7,589円)	
第9段階	本人が市民税課税で、合計所得金額が290万円以上400万円未満の方	基準額×1.7	103,211円(8,601円)	
第10段階	本人が市民税課税で、合計所得金額が400万円以上600万円未満の方	基準額×1.75	106,246円(8,854円)	
第11段階	本人が市民税課税で、合計所得金額が600万円以上800万円未満の方	基準額×2.0	121,424円(10,119円)	
第12段階	本人が市民税課税で、合計所得金額が800万円以上の方	基準額×2.25	136,602円(11,384円)	

※実際に納める保険料は10円未満を切り捨てた額になります。

# 65歳以上の方の 介護保険料

年間保険料をご確認ください!

介護保険料は、65歳になるまでは加入している医療保険の保険料に含まれていますが、65歳になった月からは、介護保険料と医療保険料を別々に納めていただきます。  
65歳以上の方(第1号被保険者)の介護保険料は、介護サービスに要する費用に基づき3年に1度見直し

## 保険料の納付方法

年金からの引き落としによる「特別徴収」と、口座振替や納付書で納める「普通徴収」があります。  
65歳以上の方の介護保険料は、原則として特別徴収で納めることになっていきます。  
6月上旬に、保険料決定通知書を送付しますので、保険料額と納付方法をご確認ください。

年金からの引き落としによる「特別徴収」と、口座振替や納付書で納める「普通徴収」があります。  
65歳以上の方の介護保険料は、原則として特別徴収で納めることになっていきます。  
年金が支給される際に、介護保険料があらかじめ差し引かれます。  
特別徴収の方の4月、6月の保険料額は、仮徴収保険料として年金から差し引かれています。年間保険料の決定後、8月以降の保険料で調整します。  
■対象者 老齢年金や退職年金、遺族年金、障害年金のいずれかを年額18万円以上受給されている方  
■普通徴収  
表2(国民健康保険料と同じ)の納期限(口座振替日)までに納付してください。  
■対象者 特別徴収の対象とならない方

表3 特別徴収の開始時期

①~③に該当した日	特別徴収の開始時期
2月2日~4月1日	10月の年金から
4月2日~10月1日	翌年度4月の年金から
10月2日~12月1日	翌年度6月の年金から
12月2日~2月1日	翌年度8月の年金から

表2 保険料の納期

納期	納付月	納期限
1期	6月	6月30日(金)
2期	7月	7月31日(月)
3期	8月	8月31日(木)
4期	9月	10月2日(月)
5期	10月	10月31日(火)
6期	11月	11月30日(木)
7期	12月	1月4日(木)
8期	1月	1月31日(水)
9期	2月	2月28日(水)
10期	3月	4月2日(月)

今年度途中で次の①~③のいずれかに該当した方で、特別徴収の対象となる年金を受給している方は表3の日程で特別徴収が開始される予定です(それまでの間は、普通徴収となります)。  
①65歳になった方  
②65歳以上の方で、新たに年金を受けられることになった方  
③65歳以上の方で、萩市に転入した方

## 特別徴収の開始時期

# HAGI 情報 案内板

問い合わせ  
電話番号(代表)

本庁	0838-25-3131
川上総合事務所	0838-54-2121
田万川総合事務所	08387-2-0300
むつみ総合事務所	08388-6-0211
須佐総合事務所	08387-6-2211
旭総合事務所	0838-55-0211
福栄総合事務所	0838-52-0121

## お知らせ

### 情報公開制度と個人情報保護制度の利用実績

情報公開条例に基づき、市の持つさまざまな情報を請求に応じて公開しています。

また、個人情報保護条例に基づき、市の持つ個人情報についても本人からの請求に応じて開示等を行っています。

#### ◆情報公開制度

■開示請求の件数 31件(口頭での請求を除く)

■開示決定等の状況 開示31件(うち21件は、部分開示)、不開示なし



### 総務課 (25・3368)

#### 休日健診のお知らせ

市では、5月から医療機関で個別の検診を行っていただきます。平日に検診を受けられない方のため、休日に検診車による集団健診を実施します。

■とき 6月11日(日) 午前8時30分～10時受付(要予約)

■ところ 萩市保健センター

■内容 特定健診、後期高齢者健康診査、がん検診(肺、胃、子宮、乳、大腸)

■対象者 国民健康保険被保険者、社会保険被扶養者、後期高齢者医療被保険者、生活保護受給者、今年度のがん検診無料ハガキ対象者

■持参品 健康保険証、がん検診等受診カード(ハガキ)、受診に必要な料金等

■申し込み 6月2日までに、健康増進課(26・0500)へ

■お問い合わせ 介護保険のサービスを利用されている方に、介護サービス事業者からの請求に基づいた利用状況をお知らせします。

#### 介護給付費通知の発送

介護保険のサービスを利用されている方に、介護サービス事業者からの請求に基づいた利用状況をお知らせします。

なお、この通知による支払いはありません(請求書や領収書ではありません)。

■通知時期 6月上旬

■通知内容 平成28年4月から平成29年3月利用分(月ごと・サービス種類ごとに利用回数等を掲載)

#### ①お問い合わせ

高齢者支援課介護保険・指導係 (25・3368)

#### 後期高齢者医療制度の歯科健診

山口県後期高齢者医療広域連合では、歯や歯肉の状態、口腔清掃状態などをチェックし、口腔機能の低下防止を図ることを目的に、歯科健診を行っています。

■健診項目 虫歯や歯周病の有無、噛む力、舌の動き、飲みこむ力の確認など

■対象者 平成28年度に75歳年齢到達により新たに被保険者資格を取得された方、平成28年度に障がい認定により新たに被保険者資格を取得された方

■期間 6月1日～平成30年1月31日

■実施場所 5月末までに封書でお届けする歯科健康診査受診案内に同封

■持参品 歯科健康診査受診券、質問票、後期高齢者医療被保険者証

■自己負担額 300円

#### ふるさと寄付

4月1日～30日で、236件238万1000円の寄付がありました。ありがとうございました。

#### 寄付

・マックスバリュ西日本株式会社から、現金56万8732円

1月31日

■実施場所 5月末までに封書でお届けする歯科健康診査受診案内に同封

■持参品 歯科健康診査受診券、質問票、後期高齢者医療被保険者証

■自己負担額 300円

■お問い合わせ 山口県後期高齢者医療広域連合(083・921・7112)

#### 危険物の取扱いにご注意

6月4日から10日は、危険物安全週間です。ガソリンや灯油・油性塗料などの危険物は、身近なところに存在し、取扱いを誤ると、甚大な事故



# 市議会6月定例会

■とき 6月14日(水)～7月3日(月)

■ところ 萩市議会議場

日	開議	日程
14日(水)	10:00	会期の決定、諸報告、市長施政方針、議案上程
15日(木)	10:00	議案質疑、委員会付託
19日(月) 20日(火) 21日(水)	10:00	一般質問
23日(金) 26日(月)	10:00	一般会計予算審査特別委員会
27日(火) 28日(水)	10:00	各常任委員会
7月3日(月)	10:00	委員長報告、質疑・討論・表決

※議会は傍聴することができます。

※日程は変更になることがあります。

①問い合わせ 議会事務局 (25・3144)

## ◆一般質問の放送日程

○萩ケーブルネットワーク、萩市総合情報施設(農村型ケーブルテレビ)で生中継(122ch)(一部変更となる場合があります)。

○エフエム萩(77.5MHz)で生中継。

につながります。施設やご家庭での危険物の適正な維持管理や安全な取扱いについて確認しましょう。

○少量危険物の貯蔵・取扱い  
ガソリン・灯油などの危険物を一定数量以上貯蔵または取扱う場合は、萩市火災予防条例に基づく届出が必要で  
す。また、少量危険物の技術上の基準に適合させる必要があり  
ます。

○危険物の運搬や容器 詰替  
えに関する注意点  
・危険物の運搬や収納に使用する容器は、消防法令の試験

基準に適合し、収納する危険物に応じた専用容器を使用し  
ましょう。

・家用車でガソリンを運搬する場合は、最大容量22ℓ以下の性能試験に適合した金属製容器を使用してください。  
・セルフ式ガソリンスタンドで、顧客自らがガソリンや軽油を容器に詰替えることはできません。詰替えは、必ず従業員にお願ひしましょう(会社によっては詰替えができません)。

②問い合わせ  
萩市消防本部予防課

## 適正な外国人雇用を

(25・2798)

6月は外国人労働者問題啓発月間です。外国人が能力を発揮できる適切な人事管理と就労環境をつくりましょう。  
外国人労働者の雇入れや離職の際は、氏名、在留資格などについてハローワークへの届出が必要です。  
③問い合わせ  
ハローワーク萩  
(22・0714)

## 萩市のごみの分別

### 缶類の出し方

市では、リサイクルを推進するため、ごみの18分別を実施し、再生可能なものはすべてリサイクルしています。

最近ではごみの分別が守られていないケースが多く見受けられます。今回は缶類の出し方を紹介します。

### ▽スチール缶、アルミ缶、菓子缶の出し方



・缶の種類によって分ける必要はありません

・缶の中にたばこの吸殻などの異物を入れてないでください  
・資源ごみの回収日に缶専用のコンテナに入れて出してください

・缶は選別機械の故障につながるため、潰さないで出してください

### ◆次のような場合は「燃やせないごみ」へ

・一斗缶、ペンキ等塗料の缶  
・切り取った缶詰のフタ、飲料用缶から取れたプルタブ

### ごみ収集車からスプレー缶が原因で火災が発生

【事案】平成28年10月、ごみ収集車から火災が発生

【原因】殺虫剤のスプレー缶に残っていたガスがごみ収集車で圧縮された際に爆発して出火しました。



### ▽スプレー缶の出し方

・出火の原因となるため、必ず穴開け機などを使って穴を開けてから捨ててください  
◆スプレー缶の種類によって分別が異なりますので、ご注意を

・塗料のスプレー缶は「燃やせないごみ」へ

・塗料以外のヘアスプレーや殺虫剤のスプレー缶は「資源ごみ」へ

④問い合わせ  
環境衛生課(25・3146)

## お知らせ



### 教科書展示会

平成30年度に使用する教科書（小学校道徳）の見本や現在使用している小・中学校教科書の見本・教科書目録等を展示します。全国で開催される教科書展示会に伴い、多くの方にご覧いただき、ご意見を受け付けます。

■とき 6月1日（木）～7月26日（水）

■ところ 萩図書館、須佐図書館

■主催 山口県教育委員会

■問い合わせ 学校教育課（25・3562）

## 募集



### 田床山草花観察会

田床山を散策しながら季節の草花、ササユリやイシモチソウ（食虫植物）などを観察します。

■とき 6月11日（日）午前9時30分～11時30分（雨天中止）

■ところ 田床山中央広場

※現地集合。困難な方は、申込時にお申し出ください。

■定員 30人程度

■持参品 飲み物

※山歩きのできる服装、長靴で参加してください。

■参加料 無料

■主催・申し込み

6月9日までに、農林振興課（25・4194）へ

### 家族介護者リフレック シュ日帰り旅行

■とき 6月15日（木）午前9時30分～午後4時

■ところ 山口市

■内容 県立美術館（スタジオオジブリレイアウト展鑑賞）、菜香亭（昼食交流会）、ゆめタウン山口での買い物

※総合福祉センターに集合。

■対象者 在宅で高齢者を介護されている方（定員あり）

■参加料 800円

■主催・申し込み

6月9日までに、萩市社会福祉協議会（22・2289）

河村へ

### 菊ヶ浜海水浴場監視員

■期間 7月15日（土）～8

月20日（日）午前8時30分～午後5時30分

■対象者 ①ライフセービング協会（ベーシックセーバー）

資格取得者、②水泳経験のある心身ともに健康な18歳以上

で、7月8日の講習を受講可能な方

■賃金（日額）①9500円、②8000円

■募集人員 15人程度（予定）

■申込方法 6月16日までに、履歴書（写真貼付）を郵送または持参

■申し込み 〒758・8555 萩市観光課（25・3139）

### 放送大学10月入学生

放送大学は、インターネット、ラジオ、テレビによって学ぶことができる通信制の大学です。生涯学習やキャリアアップ、資格取得など目的に応じた学びができます。

■出願期間

第1回…6月15日～8月31日  
第2回…9月1日～9月20日

■入学相談 月曜日、祝日を除く午前10時～午後5時

■問い合わせ

放送大学山口学習センター（山口大学吉田キャンパス大学会館内）  
（083・928・2501）

### 子育て誕生会

■とき 6月16日（金）午前10時30分～11時30分

■ところ 日の丸保育園

■内容 パネルシアターなど

■対象者 未就園児と保護者

■参加料 無料

■申し込み 6月9日までに、日の丸保育園内萩市子育て支援センター（25・4488）へ

### サンサン三見のお宝体験

今回で第20回となるお宝体験。旬の果物・野菜の収穫体験など盛りだくさんです。

■とき 6月17日（土）午前9時45分～午後3時（小雨決行）

■ところ 道の駅「萩・さんさん三見」ほか

■内容 びわ・萩たまげなす・たまねぎの収穫体験、びわ・夏みかんのお菓子づくり、おたから探訪

■問い合わせ

■定員 60人（先着順）

■参加料 大人2000円、小学生以下1000円、親子パック（おみやげ一人分）2000円

■昼食代 大人1000円、小学生以下500円

※おみやげは萩たまげなす1本、びわ1パック、たまねぎ30個程度。直売もあります。

■主催 サンサン三見里の会

■申し込み 6月9日までに、三見公民館（27・0004）へ

### 朝ごはんメニューコンテスト受賞レシピを作ろう！朝ごはん教室

平成28年度の第3回朝ごはんメニューコンテスト受賞者2人を講師に迎えての料理教室です。

■とき 6月18日（日）午前9時～正午

■ところ 萩市保健センター

■内容 調理実習「暑さふっ飛ぶネバトロしらすトースト」「シャキシャキさわやか萩サラダ」「カンタン！じゃが玉みそ汁」「佐々並豆腐と季節の野菜のキッシュ」

■問い合わせ



■対象者 園児～中学生とその保護者（小学4年生以上は子どもだけでの参加も可）

※託児は実施しません。

■定員 15組（先着順）

■持参品 エプロン、三角巾、タオル

■参加料 1人300円

■主催 萩市、萩市の食育を支える会

☎申し込み

6月14日までに、健康増進課（26・0500）へ

### 交通安全・土曜塾

親子で触れあいながら交通安全を学びます。

■とき 7月29日（土）・2月3日（土）午前9時～午後3時

■ところ 交通安全学習館（山口県総合交通センター内）

※現地集合。

■内容 安全運転チェック、スリップ・急ブレーキ体験、組み立て式ゴーカート作り、運転等

■対象者 小中学生と保護者

■定員 親子ペア20組40人

■申込方法 各開催日の8日

前までに、住所、氏名、年齢（児童生徒は学校名と学年）、性別、電話番号を市民活動推進課へ電話、FAX、郵送※団体での申し込みは、事前にご相談ください。

☎申し込み

〒758・8555 市民活動推進課（25・3601、FAX25・6623）

### 「海の男と夏！」女性参加者

山口県漁協はぎ統括支店に所属する独身漁業者との交流会に参加する独身女性の方を募集します。

■とき 7月15日（土）午後1時～6時（雨天決行）

■ところ ユースボウル萩店、萩・明倫学舎ほか

■内容 レクリエーション（ボウリングなど）を行った後、萩産の魚介類を主としたバーベキューなど

■対象者 独身女性（先着15人）

■参加料 無料

☎主催・申し込み

7月7日までに、住所、氏名、年齢、生年月日、職業、電話

番号、Eメールアドレスを山口県漁協はぎ統括支店（25・0231、メール [hagi-shido@hagi-fyng.or.jp](mailto:hagi-shido@hagi-fyng.or.jp)）守永へ

### 緑のカーテンコンテスト

夏の日差しを和らげ、室内の温度を約3度下げる効果のある、つる性植物などによる緑のカーテンコンテストを実施します。

■対象者 市内で緑のカーテンを設置している個人、または事業者、学校

■応募部門

【一般部門】一般家庭、アパート、事業所、公共施設（民間の個人、団体を中心に設置されたもの）

【学校部門】幼稚園・保育園、小・中学校、高等学校

■申込方法 9月8日までに、環境衛生課、各総合事務所市民窓口部門、エコプラザ・萩に備え付けの応募用紙（設置状況が分かる写真を3枚程度添付）を提出

※写真のうち1枚は、緑のカーテンの全体像（建物や人物とカーテンの位置関係が分かるもの）を撮影。

☎申し込み

環境衛生課（25・3341）

## 長門峡ジオパーク参加者募集

萩ジオパーク構想のジオサイトの一つであり、国の天然記念物（名勝）「長門峡」の夏の風景を楽しみながら、萩市が目指すジオパーク構想に触れてみませんか。

■とき 6月24日（土）午前10時～午後2時

■ところ 長門峡自然休養村管理センター（山口市阿東）

※市役所発の送迎用マイクロバスを用意します。バスを利用される方は、午前9時までに市役所前庭駐車場に集合してください。

■内容 長門峡で川の音、鳥のさえずり、やさしい木漏れ日、吹き抜けるさわやかな風を感じながら、専門家と一緒に散策し、夏の風景を楽しみます。遊歩道散策は、道の駅長門峡から竜宮淵までの約5.5km。

■定員 20人（先着順）

■参加料 700円（昼食代、保険料等）

■主催 NPOあとう（あとう観光協会）

☎申し込み

6月20日までに、ジオパーク推進課（21・7765）へ



環境衛生課（25・3341）

# 募集



## インターナショナル・ワークショップin萩光塩

外国の青年たちと一緒に遊んだり、料理を作ったりして外国の文化を体験します。

■とき 7月25日(火)～28日(金) 午後2時～4時

※最終日は午前9時～午後2時30分

■ところ 萩光塩学院

■対象者 市内在住の小学3～6年生

■定員 30人程度(先着順)

■参加料 3000円(教材費、最終日昼食費、保険料等)

■申込方法 6月30日まで

に、申込書に参加料を添えて萩光塩学院へ提出

☑主権・申し込み

萩光塩学院(22・0782)

## 萩・阿武・長門合同短歌大会の参加作品

10月21日に総合福祉センターで行われる合同短歌大会の参加作品を募集します。

■出詠料 1000円

■申込方法 7月1日まで

に、事務局備え付けの応募用紙に、作品一首(楷書で記入)、住所、氏名、電話番号を記入し、郵送

☑主権・申し込み

〒759・3611 萩市大井2837・1 萩・阿武・長門合同短歌大会事務局

(28・1444) 西元

## 最先端ロボットを活用した歩行トレーニング参加者

最先端のロボットを活用した歩行トレーニングの効果・検証を行う「山口市ロボット等を活用した医療、介護分野を補完する新産業創出事業」への参加者を募集します。

参加された方には歩行トレーニングサービスに関するアンケートや利用効果調査に協力いただきます。

利用料金が必要となりますので、まずはお問い合わせください。

■実施期間 平成30年3月31日まで

☑申し込み

やまぐちロボサポートセンター(083・902・2220)

## 飲用水水源確保・飲料水水質検査補助制度

市では、安心して使用できる飲用水を確保するため、水道給水区域外の地域での飲用水水源確保・飲料水水質検査の経費の一部を補助します。

対象地域

市内の水道給水区域(専用水道、飲料水供給施設および水道整備計画区域を含む)以外の地域

■対象経費・補助率

○飲用水水源確保補助制度  
飲用水不足を解消するため、個人または共同で実施するボーリング事業の掘削に要する経費

▽補助率 2分の1(上限25万円)

○飲料水水質検査補助制度  
水質検査機関(計量証明事業登録を有するもの)に依頼して行う水質検査の費用

▽補助率 2分の1(上限1万円)

■補助要件

・対象地域に在住  
・当該事業の経費に対して他の補助を受けていない  
・工場、事業所等の業務用でない

■申込方法  
上下水道総務課、各総合事務所備え付けの申請書(萩市ホームページからダウンロード可)を提出

①申し込み・問い合わせ  
上下水道総務課(25・3390)、各総合事務所

市では、水道水が水質基準に適合していること、また、原水の取水から浄水処理、送配水管を経て、蛇口に至るまでの安全性を確保するため、水道法に基づく水質検査を次のように行っています。

■検査場所 蛇口、浄水場出口、原水(浄水場で処理する

## 平成28年度 水道水質検査結果

市では、水道水が水質基準に適合していること、また、原水の取水から浄水処理、送配水管を経て、蛇口に至るまでの安全性を確保するため、水道法に基づく水質検査を次のように行っています。

■検査項目 一般細菌、大腸菌など51項目(原水については38項目)

■検査回数 項目および地域ごとに設定(年に1～12回)

■検査結果 市内73箇所の検査地点において、項目すべてで基準に適合し、安心して利用できます。

①問い合わせ  
水道工務課(25・2398)



講演・講座



萩ユネスコ協会文化講演会

どなたでも参加できます。

■とき 6月10日(土) 午後2時40分～3時50分

■ところ 市民館

■演題 「高杉晋作の生涯」

■講師 一坂太郎(萩博物館特別学芸員)

■内容 没後150年となる晋作の手紙や日記から、その人間像に迫る

■定員 30人(先着順)

※6月1日から受付開始。

■主催 萩ユネスコ協会

①問い合わせ  
文化・生涯学習課

(26・5636)

萩図書館ライブラリーセッション(上半期)

幅広い分野の講話と懇談を  
楽しめます。

■とき 午後1時30分～3時

■ところ 萩図書館

■定員 30人(申込不要)

■受講料 無料

①問い合わせ

開催日	内容	講師
6月24日(土)	人は体験によって磨かれる	馬場真一 <small>しんいち</small> (メンタルトレーナー)
7月29日(土)	知られざる音楽の世界～インストウルメンタル(インスト)の世界へようこそ～	中野翔太 <small>しょうた</small> (地域おこし協力隊)
8月26日(土)	ウン知育教室	毛利安伯 <small>やすのり</small> (健康管理士)

萩図書館(25・6355)

認知症サポーター養成講座

認知症サポーターとは、認知症について学び、正しい知識を持って、認知症の方やそ

のご家族を地域や職場で見守り、支える人のことです。

認知症の原因や症状、予防方法、また認知症の方への対応の仕方、地域での見守り支援の方法などの基礎知識を、

わかりやすく学びます。

■とき 6月15日(木) 午後1時30分～3時

■ところ 市民館

■講師 認知症キャラバン・メイト

■定員 30人程度(当日受付可)

■受講料 無料

①申し込み

6月12日までに、西地域包括支援センター(25・3521)へ

認知症支援ボランティア養成講座

認知症サポーター養成講座の受講者を対象に、地域で実際に活動を行うボランティアを養成する講座です。

3回の全体講座の後、①または、②の各論講座で認知症支援事業の企画や運営などを学びます。

①全体講座

■とき 7月13日(木)、27日(木)、8月3日(木) 午後1時30分～4時(計3回)

■内容 医師による講義「認知症の人を理解するために」、関わりを学ぶ(傾聴)、認知

症支援ボランティアの役割等

○各論講座①(認知症予防運動)

■とき 8月10日(木)、24日(木) 午後1時30分～4時(計2回)

■内容 認知症予防運動プログラム、教室運営等

○各論講座②(認知症カフェ・認知症家族支援)

■とき 8月17日(木)、31日(木) 午後1時30分～4時(計2回)

■内容 介護者の理解と支援、認知症の症状と具体的な対応等

▽ところ いずれも総合福祉センター

▽定員 30人程度

▽受講料 無料

①申し込み

6月30日までに、西地域包括支援センター(25・3521)へ

盆栽実技講習会

■とき 6月18日(日) 午前9時～午後5時

■ところ 市民館

■内容 松の芽切・整枝剪定、日常の管理のしかた

持参品 教材持込可

■受講料 無料

①主催・問い合わせ

萩園芸友の会(22・7302) 佐々木

「脳の健康楽習会」で脳を活性化!

認知症予防は、早期から継続的に行うことが重要です。楽習サポーターと一緒に楽しくコミュニケーションを取りながら予防に取り組みます。

■とき 8月9日～6カ月間、毎週水曜日午前10時～正午

■ところ 総合福祉センター

■内容 30分程度脳トレを教室で実施(教室以外の日は、自宅学習)、健康体操、料理教室、レクリエーション等

■対象者 要介護・要支援認定を受けていない方

■定員 14人(抽選)

■受講料 毎月2300円程度(教材費含む)

①主催・申し込み

6月30日までに、萩市社会福祉協議会(22・2289)へ

# 相談



## 消費生活無料法律相談

- とき 6月8日(木) 午前10時～正午
- ところ 総合福祉センター
- 弁護士 長谷義明ながたによしあき
- 対象者 市内在住の方(先着4人、1人30分)
- ※事前予約制(当日受付可)。
- ☎**主催・申し込み**
- 萩市消費生活センター  
(25・0999)

## 人権・行政・公証相談

- とき 6月1日(木) 午前10時～正午
- ところ 市役所本庁
- 相談員 人権擁護委員、行政相談委員、公証人
- 内容 人権相談(家庭内・近隣間のもめごと、不当な差別・要求、その他人権に関する相談)、行政相談(国の仕事や手続き、サービスに関すること)、公証相談(遺言書など公正証書に関すること)
- ※事前予約制(前日まで)。
- ☎**主催・申し込み**
- 市民活動推進課

## 無料法律相談(予約制)

- とき 6月28日(水) 午前10時～午後3時
- ところ 市役所本庁
- 弁護士 山口正之よしかのまさゆき
- 対象者 市内在住の方(先着12人、1人20分)
- ※事前予約制(6月1日から受付開始)。
- ☎**主催・申し込み**
- 市民活動推進課  
(25・3373)

## ふるさと山口企業合同就職フェア

- 来春の大学新卒予定者等の就職を支援します。
- とき 6月9日(金) 午前10時～午後4時
- ところ ホテルかめ福(山口市)
- 対象者 来春の大学・短大・専修学校等の新卒予定者、平成27年3月以降降大学・短大・専修学校等の既卒者
- 参加料 無料
- 参加企業 山口県若者就職支援センターホームページに掲載
- ※山口会場のほか、宇部・下

関・周東会場でも開催します。詳細は山口県若者就職支援センターのホームページでご確認ください。

## ①問い合わせ

山口会場・山口県経営者協会  
(083・922・0888)

## 無料歯科健診・相談

- 歯・口腔の健康は健診から
- 歯と口の健康週間(6月4日～10日)に合わせて、山口県内の歯科医院が行います。
- とき 6月5日(月)～10日(土)
- ところ 県内の歯科医院(県歯科医師会公員)
- 対象者 県内在住の方
- 受診料 無料(要予約)
- ☎**主催・問い合わせ**
- 山口県歯科医師会  
(083・928・8020)

## スポーツ



## むつみB&G海洋センタープール無料開放

- とき 6月17日(土)～8月31日(木) 午前10時～午後6時(月曜日、祝日は休み)
- ※7月20日(木)までは土・

## 県立秋美術館・浦上記念館

☎24・2400

## 特別展 今右衛門の色鍋島

―色絵磁器の最高峰― 6月25日(日)まで

## ◎ギャラリー・ツアー

- 人間国宝である当代(十四代)今右衛門(重要無形文化財「色絵磁器」の保持者)にいたる色絵磁器の崇高と美について、「色鍋島」370年の歴史をさかのぼって紹介します。
- 観覧料 一般1000円、70歳以上・学生800円、18歳以下は無料
- 休館日 6月12日(月)
- 開館時間 午前9時～午後5時(入場は4時30分まで)
- ◎ギャラリー・ツアー  
学芸員による展示品解説。
- とき 6月4日(日)、18日(日) 午前11時～正午
- ところ 本館2階展示室
- ※観覧券が必要(申込不要)。



十四代今泉今右衛門  
いろえせつかずみいろすみ  
「色絵雪花墨色墨はじ  
うめもんはち  
き梅文鉢」(2007年)

## 次回の特別展 愛のヴィクトリアン・ジュエリー

- ―華麗なる英国のライフスタイル―
- 7月8日(土)～9月3日(日)
- 英国土室にまつわる宝飾品や著名なコレクションをはじめとするヴィクトリア時代を中心とした約300点の名品を紹介いたします。
- 観覧料 一般1000円(800円)、70歳以上・学生800円(600円)、18歳以下・高等学校・中等教育学校・特別支援学校の生徒は無料
- ※( )は前売り及び、20人以上の団体料金。

## ①問い合わせ

- 日曜日のみ開放。
- ところ むつみB&G体育館横
- 対象者 小学生以上(小学門08388・6・0211)
- 生は保護者または引率者同伴
- むつみ総合事務所地域振興部



市民シアター ツインシネマ 上映案内

☎26・6705 ★年中無休

- この世界の片隅に 上映中～8/18
- 美女と野獣 上映中～6/30
- ラ・ラ・ランド 上映中～6/9
- 君のまなざし 上映中～6/16
- 花戦さ 6/3～6/30
- 名探偵コナンから紅の恋歌 6/17～
- 残されし大地 6/24～

■上映案内(24時間) ☎26・6706

都市計画課 (25・3644)

■主催・問い合わせ  
※申し込み不要。  
等については自己責任

■内容 梅もぎ体験  
※収穫した梅は、1kg1000円で購入していただきます。

■とき 6月10日(土) 午前9時～午後3時(時間厳守)  
※荒天で中止の場合は、6月11日(日)に順延。

■ところ 萩往還梅林園(椿大屋)



イベント

梅林園ふれあいデー

梅もぎ体験

地域活動を学んで行動してみませんか

一人はみんなのために、みんなは一人のために。来て見て聞いて私たちが元気に活動中!

■とき 7月2日(日) 午前10時～午後3時

■ところ 旭マルチメディアセンター

■内容 県内で高齢者福祉・防災・減災・伝承文化の活動

中の団体の活動発表と山口県指定無形民俗文化財の周南市

安田の糸あやつり人形芝居保存会、カルスト草炎太鼓、シンガーソングライター毛利

治郎さんの公演

■入場料 無料

■主催 彦六・又十郎伝保存会

■問い合わせ 明木公民館(55・0001)

■とき 6月10日(土)～11日(日) 午前9時～午後5時

■ところ 旧久保田家住宅

■内容 会員による床の間の花、竹を中心としたオブジェや小品花などの作品の発表

■入場料 無料  
■主催・問い合わせ 未生流中山文甫会萩支部(25・0986) 長岡

■歌フェス2017&全日本おかあさんコーラス中国支部山口県大会

○歌フェス2017

■県下各地より合唱愛好家が集い、日頃の練習の成果を発表します。

■とき 6月25日(日) 午前10時

○全日本おかあさんコーラス中国支部山口県大会

■コンクール形式で推薦された1団体が全国大会に出場できます。

■とき 6月25日(日) 午後1時

■ところ 市民館大ホール

▽入場料 無料

■主催・問い合わせ 山口県合唱連盟(25・7792) 有富

■萩高校文化祭「萩鷹祭」

■とき 6月11日(日) 午前10時30分～午後1時30分

■ところ 萩高等学校

■内容 吹奏楽部・合唱部による発表、3年生による模擬

店、PTAバザー、有志によるバンド・ダンス、クラス展示、文化部の展示等

※スリッパを持参ください。

■主催・問い合わせ 萩高等学校(22・0076)

萩博物館

初夏期企画展 萩・夏みかん物語

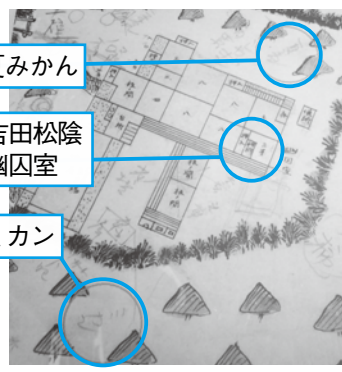
6月11日(日)まで

好評にお応えして第二弾!

本展では明治初年頃の松下村塾付近の様子を描いた絵画資料を展示しています。

当時の椿東松本村の一部が詳細にわかる興味深い地図です。杉家や、松下村塾の間取りまで細かく書き込まれていて、杉家や松陰の生活を想像することもできます。

さらに、家の周辺の樹木の中には、北側に「夏みかん」、南側には「ミカン」と樹種を記した鉛筆書きの文字が見えます。ちなみに、松陰の日記には「橙2株を移す(移植カ)」と記されています。この橙が図の夏みかんかどうかは不明



▲杉家旧宅部分拡大図



▲明治初年松下村塾(塾)付近平面図

- 夏みかん
- 吉田松陰 幽囚室
- ミカン

☎25・6447

訂正

市報5月15日号「情報案内板」(14ページ)のうち、「萩女流アート協会展」の日程に変更がありましたので、訂正します。(変更前) 6月2日(金)～5日(月) ↓(変更後) 6月3日(土)～5日(月)

# 保健ガイド

問い合わせ 健康増進課 ☎26-0500、各総合事務所

秋	地域	※保セは保健センター ●は母子関係の行事
1	☎	栄養相談日・健康相談日(要予約) 9:00～萩市保セ ●母子相談室 9:30～萩市保セ 相島地区大腸がん検診容器配布 9:30～相島文化セ ●1歳児生まれ教室(H28.6月生まれ)10:00～萩市保セ こころの相談日(要予約) 13:30～萩市保セ 椿東健康づくり教室 13:30～椿東小学校地域ふれあいセ
2	☎	健康づくり応援隊体操(萩だいたい体操) 10:30～中央公園
4	☎	●パパママセミナー 9:30～萩市保セ
5	☎	肺がん・大腸がん(容器配布)検診(～6/29)萩地域各所
6	☎	相島地区大腸がん検診容器回収 9:30～相島文化セ
7	☎	●ベビィ楽々♪アカデミー 13:30～萩市保セ
8	☎	●萩東中学校のお兄ちゃん・お姉ちゃんと遊ぼう 11:00～萩東中学校武道場
9	☎	健康づくり応援隊体操(萩だいたい体操) 10:30～中央公園 三見ソナタ 13:30～三見公民館
11	☎	休日健診 8:30～萩市保セ
13	☎	こころの相談日(要予約) 10:00～萩市保セ ●3歳児健康診査 13:00～萩市保セ
14	☎	●1歳6か月児健康診査 13:00～萩市保セ ●ベビィ楽々♪アカデミー 13:30～萩市保セ
15	☎	●10か月児相談 9:30～萩市保セ こころの相談日(要予約) 13:30～萩市保セ 浜崎タマちゃん体操会 13:30～浜崎みんなの家

田万川・須佐	地域	
2	☎	元気もりもり体操会 9:30～須佐保セ エアロピクス教室 10:00～小川交流セ
5	☎	田万川地域集団健診(～6日) 7:30～田万川保セ
7	☎	田万川地域集団健診 7:30～小川交流セ 子宮がん乳がん検診 13:00～小川交流セ 子宮がん乳がん検診 14:00～田万川保セ
8	☎	田万川地域集団健診 14:30～小川交流セ
9	☎	須佐地域集団健診 7:30～弥富公民館
12	☎	須佐地域集団健診(～13日) 7:30～須佐保セ
13	☎	萩市健康体操教室 9:30～小川交流セ 子宮がん乳がん検診 13:00～須佐保セ 子宮がん乳がん検診 14:30～弥富公民館
14	☎	弥富元気クラブ 9:30～弥富公民館
15	☎	まちの保健室健康相談 10:00～須佐郵便局

川上・旭	地域	
10	☎	●川上親子交流会 10:00～川上保セ
12	☎	川上運動教室 9:30～川上公民館
14	☎	旭地域集団健診 7:30～旭活性化セ
15	☎	旭地域集団健診 7:30～旭マルチメディアセ

むつみ・福栄	地域	
毎週	☎	●のびのび会 10:00～福栄保セ
7	☎	●乳児相談 10:00～むつみ環境改善セ
8	☎	福栄楽しく体を動かす会 13:30～福栄保セ

萩健康福祉センター	☎25・2667(要予約)	
7	☎	C型肝炎・B型肝炎ウイルス検査(血液検査) 13:00～ 風しん抗体検査(血液検査) 13:00～ HTLV-1抗体検査(血液検査) 13:00～ エイズ即日検査(血液検査) 14:00～、17:00～
14	☎	骨髄ドナー登録会 13:30～

# スポーツガイド



3	☎	萩市リレーカーニバル 8:30～萩スポーツ広場 山口県知事旗争奪ソフトボール大会(一般男子二部)予選会 9:00～萩スポーツ広場
4	☎	明木地区総ぐるみ親睦球技大会 9:00～旭イベント広場外
6	☎	トリプルグラウンドゴルフ大会 8:30～萩スポーツ広場
9	☎	むつみ地域 ふれあいバレーボール大会 19:00～むつみB&G海洋センター体育館 萩阿武長門中学校夏季体育大会(～11日)8:00～各会場
10	☎	萩市スポーツ少年団春季バレーボール大会 8:30～田万川体育館外 田万川地域親睦ソフトボール大会 9:00～田万川体育館
11	☎	萩市サッカーリーグ開幕戦 9:00～萩スポーツ広場 むつみ少年剣道大会 9:00～むつみ中学校体育館 ビーチバレー山口県予選会 9:30～菊ヶ浜海水浴場
12	☎	夏季田万川グラウンドゴルフ大会 8:30～田万川グラウンド

# 図書館ガイド

萩図書館 ☎25-6355  
須佐図書館 ☎08387-6-5500  
明木図書館 ☎55-0314

毎週	☎	まなぼう館でレッツチャレンジ! 16:30～ 須佐図書館
毎週	☎	ちっちゃなおはなし会 11:00～ 明木図書館
1	☎	男女共同参画図書資料展示 ～6/30☎ 各図書館 萩読書会 13:30～ 萩図書館
7	☎	ことばあそび～回文をつくろう 15:30～ 明木図書館
9	☎	イラスト教室 15:30～ 明木図書館
10	☎	れんげの会「青空おはなし会」 10:30～ 須佐図書館
14	☎	お父さんとおじいちゃんの読み聞かせ 15:30～ 明木図書館

【休館日】須佐図書館:5月、12月  
明木図書館:5月、12月

# 子育てガイド



◆児童館(25・1025) 休館日:毎週火曜日

毎週	☎、☎	子育てアドバイス 10:00～17:00
毎週	☎	子育てアドバイス 10:00～14:00
毎週	☎、☎	おはなしの森(子ども図書館) 11:00～
毎週	☎	おはなし会おひさま(子ども図書館) 14:30～
1	☎	子育て応援講座 親子ヨガ(持参品:バスタオル、お茶) 10:30～11:30
9	☎	だんすダンス! 19:00～20:00
10	☎	卓球教室 10:00～11:30 みんなでミュージック 13:30～15:00
11	☎	プラバン工作(数量:50個、参加料:1個30円) 13:30～16:00 ベビーマッサージ教室(定員:5組) 10:00～11:30
14	☎	国際交流員ティリーの読み聞かせ(子ども図書館) 16:00～
15	☎	ピョピョ「ダンボール遊び」 10:30～11:30

◆子ども発達支援センターからふる(22・2877)

6	☎、13	☎	おもちゃ図書館開館日 10:00～15:00
---	------	---	------------------------

◆萩幼稚園(22・0775)

13	☎	未就園児開放日「ひよこ組」 ※自由遊び、手遊び、パネルシアター、紙芝居など 9:30～11:30
----	---	---

◆萩光塩学院幼稚園(22・2019)

14	☎	未就園児への園舎開放日「てんし組」 ※親子ヨガ、自由遊び、リズム体操、手遊び、ペープサート、パネルシアターなど 10:00～11:30
----	---	--



日 月 火 水 木 金 土  
 1 2 3  
 4 5 6 7 8 9 10  
 11 12 13 14 15 16 17  
 18 19 20 21 22 23 24  
 25 26 27 28 29 30

# 情報カレンダー



**萩・阿武**  
**健康**  
**ダイヤル24**  
 24時間年中無休  
 ☎ 0120・506・322  
 (通話料・相談料無料)

**電話相談** ☎ #8000  
 小児救急医療 にかかると前に  
 または、☎ 083・921・2755  
 (受付時間:午後7時~翌朝8時)

●萩市主催・共催の行事

夜間・休日当番医

1 木	●人権相談 (10:00~/須佐総合事務所、田万川コミュニティセンター、 13:00~/むつみ農村環境改善センター)	外科 萩市民(椿) 25・1200 内科 中坪(今魚店町) 22・5430
	●人権・行政・公証相談 (10:00~/市役所)	
2 金		外科 萩むらた(今古萩町) 25・9170 内科 わたぬぎ(東浜崎町) 25・2020
	○萩女流アート協会展 ~5日 (10:00~/市民館小ホール)	外科 かわかみ(椿東) 21・7538
3 土	○ホテルまつりinやまだ (17:30~/山田天神橋周辺)	内科 柳井(橋本町) 22・0748
	○大光寺ほたる祭り (18:00~/吉部下・大光寺地区)	
4 日	●萩の和船大競漕 おしくらごう (9:00~/玉江浦・橋本川下流)	内科(外科)・歯科 休日急患診療センター(椿) 26・1397
5 月		外科 大藤(椿) 21・0002 内科 みやうち(椿) 25・2500
	○心配ごと相談 (9:30~/萩市社協旭事務所)	外科 めづぎ(土原) 22・2248 内科 市原(塩屋町) 22・0184
6 火		外科 都志見(江向) 22・2811 内科 萩慈生(玉江) 25・6622
	●消費生活無料法律相談 (10:00~/総合福祉センター)	外科 玉木(瓦町) 22・0030 内科 全真会(玉江浦) 22・4106
7 水		外科 萩市民(椿) 25・1200 内科 山本(椿東) 26・0077
	●行政相談 (9:00~/福栄農業担い手育成センター、10:00~/旭活性化センター)	小児科 いわたに(椿東) 24・2100
8 木		外科 萩むらた(今古萩町) 25・9170 内科 波多野(堀内) 25・2788
	○日本一精度の高いびわの種飛ばし大会 (10:00~/道の駅「萩・さんさん三見」)	
9 金	○萩「原爆と戦争展」~12日 (10:00~/市民館小ホール)	
	○鈴野川ほたる祭り (18:00~/弥富・鈴野川)	
10 土	○萩高校文化祭「萩鷹祭」 (10:30~/萩高等学校)	内科(外科)・歯科 休日急患診療センター(椿) 26・1397
11 日		外科 兼田(吉田町) 22・1113 内科 藤原(土原) 22・0781
	○心配ごと相談 (13:30~/総合福祉センター)	外科 田町(東田町) 24・1234 内科 わたぬぎ(東浜崎町) 25・2020
12 月		外科 花宮(平安古町) 25・8738 内科 中坪(今魚店町) 22・5430
	●萩市議会6月定例会 ~7/3 (10:00~/萩市議会議場)	外科 都志見(江向) 22・2811 内科 柳井(橋本町) 22・0748
13 火		
	●行政相談 (10:00~/むつみコミュニティセンター、13:00~/むつみ農村環境改善センター)	
14 水		
	●萩市議会6月定例会 ~7/3 (10:00~/萩市議会議場)	
15 木		
	●行政相談 (10:00~/むつみコミュニティセンター、13:00~/むつみ農村環境改善センター)	
16 金		
	●萩市民大学教養講座(石井幹子) (14:00~/市民館大ホール)	
17 土		

**阿北地区 休日当番医**  
 AM8:30~PM5:30  
 4日㊤ 弥富診療セ(弥富下) 08387・8・2311  
 11日㊤ 須佐診療セ(須佐) 08387・6・2540

※阿北地区(萩地域以外)

※小児科は、9日以外内科で対応します。  
 ※日曜日・祝日の外科は休日急患診療センターで対応します。  
 ※月~金曜の夜間当番は、午後5時~翌朝8時  
 土曜の当番は、正午~翌朝8時  
 日曜・祝日の当番(休日急患診療センター)は、  
 午前9時~午後4時、午後5時~翌朝8時  
 歯科は午前9時~正午、午後1時~3時  
 ※救急医療は急患のためのものです。

■当番医が緊急やむを得ず変わった場合  
 消防テレホンサービス(☎ 25・7474)、萩・阿武健康ダイヤル24で確認してください。





楽しんで「萩」を学ぼう ③  
**萩・明倫学舎**



「萩暦」のエントランス

**校舎の中でもひとときわ  
 おしゃれなお食事空間「萩暦」**

館内のカフェ・レストラン「萩暦 (はぎごよみ)」では、瀬つきあじ、けんさきいかなど新鮮な萩のブランド魚を中心とした、萩ならではの旬の味覚を提供しています。



「暦ランチセット」1,280円 (税別)

リーズナブル価格が魅力のランチ「暦ランチセット」、萩焼の器で美しく盛り付けされた「はぎ御膳」などいずれも好評です。また、萩ふるさと大使で料理人の熊谷喜八さん直伝のカレーシリーズもあります。

■営業時間 レストラン：午前11時～午後3時、午後6時～9時 (予約のみ営業※予約は利用日の前日午前中まで)、カフェ：午前11時～午後5時

■定休日 なし

■問い合わせ

カフェ・レストラン「萩暦」(25・8543)

**表紙**

**浜崎に大名行列が初登場！**

5月21日、浜崎の家々に残るおたからを公開する「浜崎伝建おたから博物館」が開催。20回目を記念して「平安古備組大名行列」が浜崎の歴史的な町なみを練り歩き、祭りを盛り上げました。

表紙写真は、旧山中家住宅の2階から。

**慶弔だより**

congratulation

**お誕生おめでとう**

赤ちゃん

保護者

住所



congratulation

**ご結婚おめでとう**

夫の氏名

妻の氏名

住所



condolence

**お悔やみ申し上げます**

氏名

年齢

死亡日

住所



本人または親族の方の承認を得たもののみ掲載しています。(敬称略)

※平成29年5月1日～15日受付分