

市報

# HAGI

編集・発行／萩市総務部広報課

〒758-8555 萩市江向510番地

TEL 25-3178 FAX 26-5458

ホームページ <http://www.city.hagi.yamaguchi.jp/hagicity/>

Vol.31

6 15

2006 (平成18年)

主なお知らせ

## 特集 萩市の農業を考える 防災(避難場所)

健康ガイド .....11

地域トピックス .....17~20

情報案内板 .....21~25

萩たまげなす  
(椿)



# 特集

## 萩市の農業を考える

### 集落営農は地域を

### 自分たちで守ることにつながります。

萩市の広大な中山間地域における主たる産業は農業であり、後継者不足や集落崩壊、また担い手の所得を保障する品目横断的経営安定対策など、戦後かつてない改革への対応が急務となっています。

市では、平成19年度から導入される経営所得安定対策に対応できるよう、この対象となり得る営農組織、認定農業者の育成を緊急に図っていきます。

また、高齢者の技術や経験が活かせる生産活動を支援し、生涯現役で農業ができる社会づくりを目指します。新規就農者に対しては、経営が安定するまで、県および農協と協力し支援を行います。

今回の特集は、「集落営農」の取り組みについて、市の農政課、特定農業法人おくに小国ファーム」を取材しました。





農政課農業振興係  
しらがみ あつし  
白神 敦司 係長

問い合わせ  
農政課(52・5035)

## 萩の豊富な農産物

主穀... 水稻、大豆  
野菜... 大根、白菜、キャベツ、たまねぎ、トマト、なす、きゅうり、スイートコーン、ブロッコリー、かぼちゃ、インゲン、小松菜、パセリ、ほうれんそう、はなっこりー、ばれいしょ、にんじん  
果樹・野菜... スイカ、メロン、梨、いちご、甘夏、栗、ぶどう、桃、柚子  
花き... 小菊、輪菊、ストック、苗も、鉢もの



# 豊かな自然に恵まれた 萩の農業を推進していきたい

農業の現状と市の取り組み

数多くの品目がある

### 萩の農業

◎ 合併後の萩市は、第一次産業の農業が主要な産業となりました。萩市の農業の概要について教えてください。

白神 合併後の萩市は、広大な農地を有した県下有数の農業地帯となりました。経営耕地面積は約4300ha(平成16年)、農業粗生産額は約66億1000万円(平成16年)です。  
ただ、販売農家数は2764戸(平成17年)で、10年前の

3674戸から910戸(約25%)減少しています。また農家1戸当たりの農業所得は平均で44万6000円(平成16年)です。

担い手不足で高齢化が進んだため農家数が減少し、また中山間地域のため経営規模も比較的零細な農家が多いという状況です。

◎ 萩の農産物は豊富と聞きますが、種類や特色を教えてください。

白神 主たる農産物は米で

す。水稻が耕地面積の約7割、農業総生産額の約4割の25億8000万円を占めています。

米以外には、畑作、果樹の栽培、畜産など多様な農業が展開されています。

例えば、むつみの千石台たいこんは、県内のだいたい約9割を生産しています。若い後継者がいて元気のある平山台(小川地区)果樹生産組合では桃・ぶどう・梨。中国地方2位の出荷量を誇る山口あぶトマト。全国でこしが生産していない伝統野菜の萩たまげなすや萩こぼろなどもあります。

他にも、たまねぎ、メロン、白菜、柚子、花きなどいろいろありますね。

◎ 合併してどのようなことが変わりましたか。

白神 以前は、各町村で農政を推進していましたが、合併により萩という大きな枠ができた産地としても大きくなりました。一つの自治体の中で、例えば生産・販売・流通・消費という要素のつながりができ、様々な垣根が取り払われました。生産者には消費者が求める情報が、入りやすくなりました。

◎ 合併してどのようなことが変わりましたか。

白神 以前は、各町村で農政を推進していましたが、合併により萩という大きな枠ができた産地としても大きくなりました。一つの自治体の中で、例えば生産・販売・流通・消費という要素のつながりができ、様々な垣根が取り払われました。生産者には消費者が求める情報が、入りやすくなりました。

また農産物加工販売所の開散期には、他地域の農産物加工に利用するなど、一つの市ならではの取り組みも可能となりました。



## 市長コラム

No.14

全国市長会が開催。萩が市となった昭和7年は109市、現在は779市。関係者も含めると1000人を超す大会議

本会には総理が挨拶する慣例となっている。今年は地方交付税の削減等、地方には厳しい風が吹く中での総理出席。この際総理に一言物申したいと待ち構えている市長もいる。総理が壇上に着席すると、一瞬緊張感が漲る。

開口一番、全国市長へのねぎらいの言葉とともに「民間でできることは民間に」、「地方でできることは地方に」との小泉改革の理念を説き、「どんな改革も必ず利害は分かれば、反対は出てくる。予算も、誰も改善を求め、要求は尽きることなく、一方財源は限られる。厳しい財政状況はまさにピンチ。逆境にあつてどう知恵を出し努力するか、歴史を見て逆境こそが新しい時代を生むチャンス」と大演説。この間、野次も雑音も一切無し。全国の市長へ与えられた課題は大きい。



むつみ千石台だいこんの収穫

### 補助対象農家

(平成19年産から)

個人経営・4ha以上

集落営農組織・20ha以上

中山間地域等は  
緩和措置有り

### 地域の農業・生活を 自分たちで守る

地域で農業に取り組むと  
いうことです。

白神 農業従事者の減少・高齢化が進む中で、生産活動や地域活動に取り組む担い手の育成組織化が緊急な課題です。

集落営農は、農地や地域を、自分たちで守ることにつながります。

高齢者には水の管理を、若手には大型機械のオペレーターを、計算に強い人には経理部門をと、それぞれができる役割を担ってもらいます。自分たちが生まれ育った集落を、お互いに協力することで、荒廃させず守っていくものです。

農業には、お祭りや神楽泥落しなど各地域の風習が昔

から伝わっています。これら地域の伝統や文化を守ることが、とても大切なことです。

市ではどのような取り組みをしていますか。

白神 市では次の3つを柱に取り組んでいます。

安定的な経営体の育成  
担い手のいない地域では、不安定な個別経営から集落営農への転換を図ります。例えば大型機械の共同利用や、農薬・肥料の一括購入でコストを抑えます。また共同選果場等の施設利用で高品質な均一した商品を出荷することで、市場から信頼され、生産者の所得を守っていきます。

生涯現役の農業  
高齢者の長年培ってきた多彩な技術や経験を活かせる生産活動を支援し、生涯現役で農業ができる社会づくりを目指します。

農業の知恵・経験は豊富ですが、多く出荷することができなくなった高齢者には、秋に数多くある道の駅、百円市、

ふれあい市場を活用してもらいます。対話式なら消費者の声も生で聞け、また金額の多少はありますが所得にも通じます。

新規就農者の支援  
新規就農者に対しては、住宅の確保、就業前後の研修支援、技術・経営指導、就農資金の融通など経営が安定するまで、県および農協と協力し支援を行います。

また、農業高校や農業大学校との連携を密にし、市の受け入れ体制を説明し、市内への就農を支援します。

地産地消や食育という取り組みが進んでいます。

白神 地元の産物を地元で消費する「地産地消」。道の駅や百円市のほか、大型スーパーのコーナーなどで定着してきました。また学校給食にも秋の食材を提供しています。

現在、小学校で食育(食に対する教育)が進められています。例えば、食のアドバイザーが「八十八の手間がかか

るから米と書く」と言われていることや、配膳の仕方、食べるときのマナーなど食の基本を見重に教えています。

幼いときの食は記憶に残り、一生の宝です。また食は五感に伝わります。食べ物を見て、おいしい匂いを嗅いで、歯で噛みながら舌で味わい、食にまつわる話を聞くということ。

大人になったときに秋の豊かな食材を思い出し、また自慢してほしいと思います。

最後に  
白神 生産面では、秋の知名度と、品種の豊富さを活かして、また組織的な取り組みで良質で均一なものを市場に届けた

と思っています。

農業は、人類が生まれてから続いてきた歴史があり、食べ物

は人間の体を作る基本になります。消費者の方には、もつと食に関心を払ってほしいと思います。

安心・安全な農産物を作り、届ける。将来の国づくりにかわる根幹に、市としてその一助になりたいと思います。

国の農業補助金が見直されると聞きましたが。

白神 「品目横断的経営安定対策」という制度が全国的に導入されます。米・麦・大豆など農業者の方を一律に対象としてきたこれまでの制度を見直し、平成19年産からは、対象を一定の規模・要件を満たした意欲と能力のある「担い手」に限定し、経営の安定化を図る制度です。大規模な認定農業者や、地域で農作業を行う集落営農に絞って支援します。



## 農地は地域の財産として、 地域で守る

集落営農の取り組み

営農組合の立ち上げ、

特定農業法人へ

**Q** 集落で組織化した農業を進めてきた経緯を教えてください。

下瀬 小国地区は平成7年にほ場整備が実施され、1つの区画が20〜30<sup>アール</sup>の大きな水田に変わりました。それを契機に、経営の合理化と大型機械の共同利用などを目的に、平成8年、小国営農合理化組合を立ち上げました。

その後も集落内で話し合いを重ね、平成13年、「農地は地域の財産として、地域で守る」を基本理念とし、特定農業法人「小国ファーム」を設立しました。

**Q** 法人化してどう変わったでしょうか。

下瀬 収穫物は法人の所有となります。そのため、今まで米を作っていた人が、お金を出して法人から米を購入するという現象がおき、設立当初

は構成員の戸惑いもありました。

しかし大型機械・施設の共同利用、営農経費の削減、経理事務の一元化など、法人化による数々のメリットへの理解が進み、運営は安定してきました。

**Q** 現在、どのような取り組みをしていますか。

下瀬 畜産と連携して堆肥（有機肥料）を作っています。これは化学肥料や農業を削減し、環境にやさしい、安心・安全を考えてのことです。ただ、化学肥料に換えて堆肥を作るといのは、手間がかかることです。また米やシシ肉、野菜等を

「道の駅・うり坊の郷k a t a m a t a」で販売していますが、「小国ファームで作った安心・安全なもの」とPRするマークを商標登録しました。皆さんから信頼される農業を目指しています。



他にも、都市部住民との交流として、秋にトマトの収穫体験やコンパインでの刈り取り体験など、みりの感謝祭を開催しています。

自分たちの地域を、  
皆で守っていききたい

**Q** 今後の展開について教えてください。

下瀬 5年後、10年後に継続した営農ができる仕組みを作っていくためにも、小国1集落の営農から片俣地区5集落での集団営農を目指しま

す。地域社会と一体不可分の地域農業を守っていくためには、絶対に必要な施策であるとの信念のもと、強く取り組んでいきたいと考えています。

**Q** 農業について思うことは

下瀬 組織化すると機械や農薬など生産コストが下がるのは確実です。ただ、人手不足に悩んでいます。小国でも65歳以上の数人が主力です。個人でも集落でも、いくら機械化が進んでも、機械を動かす、作物を育てるのは人の手です。

市には、国を先取りしてでも、萩市の農業の特色を出してほしい。適地適作で所得が確保できるような方法も一つ、公共事業が減っている建設業者が、農繁期に作業を受託することも一つですね。

若い人は、5年後、10年後の自分たちの集落を想像してみてください。将来、農業をどうしたいのか、またどうしていくべきなのか、真剣に考えて欲しいときです。



特定農業法人「小国ファーム」  
しもせ さかり  
代表 下瀬 盛さん

69歳。むつみ地域の大字片俣（小国）に生まれ、家業の農業に従事。旧むつみ村の村議、農業委員、消防団長などを歴任。

### 小国ファーム

むつみ「道の駅・うり坊の郷k a t a m a t a」から約1km先。小国の集落13戸（26人）、20ha。水稻を中心に、シシ肉、トマトなど5部門の独立採算制で運用。平成13年に特定農業法人「小国ファーム」が組織され、集落営農を行なう。

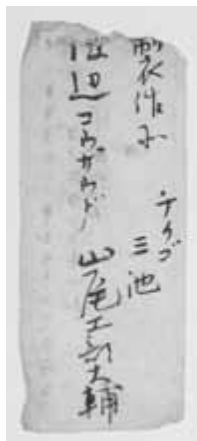
# 長州ファイブ

## 山尾庸三

【工業の父】天保8年〜大正6年（1837〜1917）  
 幕末期に英学を修めながらも尊王攘夷運動に一時加わり、  
 英国留学後は、鉄道・鉱山を中心とする工業立国に貢献し、  
 また日本初の盲啞学校設立にも尽力しました。



山尾庸三の電報 明治9年（1876）  
 工部大輔の山尾が長崎製作所の萩出身の渡辺菴蔵に宛てた電報（萩博物館蔵）



ことで、海軍学修業の必要性を痛感し、「外国行」を強く志すようになりました。

### 薩摩藩士の助けで

#### 世界一の造船の町へ

文久3年（1863）5月4人とともに英国留学を実現。英国での庸三は、5人のうちで最も数学が優秀だったといわれます。

慶応元年（1865）5月

薩摩藩から留学生が大学渡英してきたことを知ると、彼らと行き交うようになりましな。なかでも庸三は、スコットランドのグラスゴーに行つて造船技術を学びたいと考えていました。が、旅費がないことを薩摩藩士に相談しました。そして16ポンドを譲り受け、それを元に庸三はグラスゴーに赴き、昼間はネピア造船所で働きながら夜間学校に通っています。

### 工業立国への功績

明治元年（1868）に帰国し、同3年に民部権大丞兼大蔵権大丞となり、同4年には工学寮（のち工部大学校と改称、東京大学工学部の前身）の創設に尽力。同13年に工部卿に昇進し、鉄道・鉱山を中心とする工業立国に多大な功績を残しました。

### 盲啞教育への情熱

またグラスゴー留学中、盲啞者が造船所で技術者として活躍していることに感銘を受け、日本初の盲啞学校の設立にも尽力しています。その後、参事院議員、宮中顧問官、法制局長官などを歴任。また没年までの36年間、日本工学会長を務め、後進育成にも努めました。大正6年（1917）没、81歳。子爵。

### ゆかりの地を訪ねる



旧繁沢家長屋門（堀内）  
 （旧益田家物見矢倉向かい）  
 13歳の時に長州藩士の繁沢石見に才能を認められ、萩の繁沢家屋敷に奉公することになった。かたわらで剣術修行にも励んだ。

### 蒸気船操縦に苦勞

#### 「外国行」を志す

庸三は天保8年（1837）、周防国吉敷郡一高村（山口市）に、山尾忠治郎（富信）の三男として生まれました。

20歳の時に江戸への遊学を果たし、当時、多数の長州藩士が入門していた斎藤弥九郎

の剣術道場練兵館を訪ね、塾頭であった桂小五郎（木戸孝允）からは弟分として可愛がられたようです。

#### 航海術の修得を志し、ロシア

に派遣された幕府船や、藩船に乗り込み、航行に大変な苦勞をしました。さらにロシア語や蘭・英の洋書を学ぶ

井上 馨

山尾庸三

井上 勝

遠藤謹助

伊藤博文

## 長州ファイブ情報

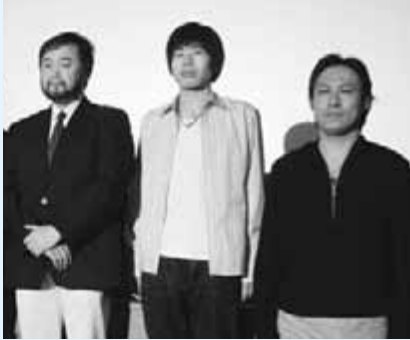
映画「長州ファイブ」

萩で試写会

5月15日、映画「長州ファイブ」の完成を記念した試写会が、萩ツインシネマで行われました。

試写会は2回あり、エキストラとして協力した市民の皆さん約300人が招待されました。

五十嵐匠監督は「大勢の萩市民の協力で感謝しています。この映画で、萩と5人が全国に知られ、松陰先生の教えが広がることを祈っています」と舞台あいさつしました。

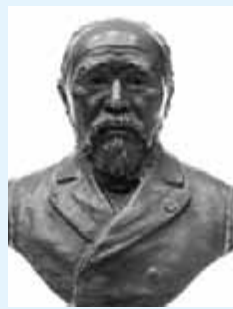


左から、五十嵐匠監督、伊藤博文役の三浦アキフミさん、遠藤謙助役の前田倫良さん

萩博物館展覧会

「長州ファイブ展」密航留学生と明治維新」

とき 7月1日(土)～9月3日(日)



伊藤博文胸像

幕末期、英国に密航し、近代日本の礎を築いた長州出身の5人の若者たち 伊藤博文、井上馨、遠藤謙助、山尾庸三、井上勝。

最近制作されたばかりの映画「長州ファイブ」の一般公開に先駆け、萩博物館が所蔵・保管する資料、とりわけ初代首相になった伊藤博文の関係資料を中心に展示します。日本の政治・文化など、あらゆる面で大きな変革期であった明治維新。5人それぞれの果たした役割に迫ります。

問い合わせ 萩博物館  
(25・6447)

## 7月 相島で証明書発行業務を7か開始します

相島地区では、これまで島内で市が発行する各種証明書等を受け取ることができませんでした。

市では、7月3日から相島小・中学校で住民票の写しや各種証明書の発行サービスを開始します。

請求時には、本人確認のできるもの(運転免許証・健康保険証など)が必要で

取り扱う証明書の種類

【その場で受け取れる証明】

本人および同一世帯の方に限り発行するもの

・住民票の写し

・住民票の記載事項証明書

・個人の税務証明書

本人に限り発行するもの

・印鑑登録証明書

【後日、市役所から郵送する証明書】(郵送料は市が負担)

本人および同一戸籍の方に限り発行するもの

・戸籍の謄本・抄本、全部・個人事項証明書、戸籍の記載事項証明、戸籍の附票の写し

取扱い時間 午前9時～午後4時(土・日曜日、祝日、年末年始を除く)

ただし、8月は毎週火・木曜日の午後1時～4時

都合により取扱日時を変更する場合があります。

問い合わせ

税務証明：税務課総務管理係 (25・3479)

その他：市民課戸籍係 (25・3400)

## 7月 須佐診療センターで7か「こどもデイサービス事業」を開始します

市では、萩市こどもデイサービスセンター(山田)で実施している「こどもデイサービス事業」を、7月

から須佐・田万川地域の方を対象に須佐診療センター(須佐)で開始します。

事業内容(須佐)

保育園児または小学校1年生から3年生までの児童

が、病気やけがのため集団保育が困難な期間、一時的にお預かりします。

利用定員 2人

開設日 月・土曜日(祝日を除く)午前8時30分～

午後5時30分

利用料 1日1800円

(給食代を含む)

利用方法 事前に登録の

うえ、利用申込書と主治医の意見書を提出

登録および主治医の意見書は無料

申し込み・問い合わせ

須佐総合事務所健康福祉課

(08387・6・2017)

田万川総合事務所健康福祉課

(08387・2・0303)



7月3日～9日

# 萩市環境美化週間

期間中は、市民の皆さんの地域美化に対する関心を一層高めるため、市役所ロビー等でのパネル展示や、施設見学会等を行います。  
また、最終日の9日には、萩地域とむつみ地域で一斉清掃を行うほか、各地域でこの週間以外にも次の日程で市民清掃活動が行われますので、多くの皆さんのご参加とご協力をお願いします。

萩地域

## 河川・海岸一斉清掃

7月9日 早朝～

開始時間は、各地区の実情に合わせて実施してください。

当日は、午前6時30分に合図としてのろしを上げます。(三見・大井地区はサイレンでお知らせします)

なお、雨天の場合(小雨決行)は、7月16日(日)に延期します。

ごみの処理方法

収集したごみは、焼却しないで、燃やせるごみと燃やせないごみ(缶、びん類を含む)に分けて、配布した袋(市指定袋)に入れ、交通の支障にならない場所に集積してください。

刈り草の処理方法

交通の支障にならない場所に、できるだけまとめて集積してください。

松本川および橋本川の一部、その他各町内で敷き草として利用される場合は、そのまま刈り置いてください。

松本川、橋本川沿いの草の刈り置き可能場所

堀建設倉庫から太鼓湾までの川沿いの土手(川島) 太鼓湾(川島)から橋本橋までの川沿いの土手 山城精機前(沖原)から萩・健康維新の里(青海)までの川沿いの土手

作業上の注意

ごみを入れた袋や刈り草は収集車が通れる場所まで出してください。

かま、手袋、帽子等は各自で準備してください。作業中にケガ人や急病人が発生した場合は、萩市消防署(25・2772)へ電話してください。

当日(9日)の当番医

【外科】都志見病院(江向 22・2811)

【内科】萩慈生病院(山田 25・6622)

### 市内清掃活動

地域	月日	活動名
須佐地域	5月28日⑥	クリーン大作戦
川上地域	6月3日⑤	クリーン・キャンペーン
田万川地域	6月4日⑥	環境美化行動の日
萩地域	7月9日⑥	河川海岸一斉清掃
むつみ地域	7月9日⑥	むつみ地域一斉清掃
福栄地域	7月16日⑥	クリーンデー
旭地域	7月下旬～8月上旬の 日曜日	身近な環境をきれいにする運動

環境美化

キャンペーン

とき 7月3日(月)

午前9時～正午

ところ 市役所本庁ロビー

一日環境衛生課長(公募)

当日行われる行事に参加

し、地域美化をPRします。

申込方法 6月23日まで

に、はがきに住所、氏名および

応募の動機を簡単に記入の上、

環境衛生課へ郵送または

FAX

「きれいな萩おまかせいど」

追加認証式

「マイバッグ持参推進運動」  
協力店追加認証式

「マイバッグモニター」委

嘱状交付式

廃棄物処理施設

視察・見学

萩管内廃棄物処理施設視察

会

とき 7月3日(月)

午後1時～5時

視察先 萩清掃工場、萩リ

サイクルセンター、(株)シエム

力

廃棄物処理施設見学会

とき 7月6日(木)

午前8時～午後5時

募集人数 25人(先着順)

訪問先 帝人ファイバー(株)

(周南市:ペットボトルのリ

サイクル施設)、岩国市リサ

イクルプラザ

申込方法 いずれも住所

氏名、電話番号を環境衛生課

へ電話またはFAX

視察・見学会とも参加費無

料

申し込み・問い合わせ

T758 8555萩市環境

衛生課(25・3146、F

AX25・3591)



# 萩市国民健康保険

## 平成18年度保険料率は昨年度と同率

国民健康保険制度は、加入者の皆さんが支払われる保険料や、国・県からの補助金などを財源として運営されています。

平成19年度までの保険料は、合併前の旧市町村間で保険料(税)率に格差があったため、被保険者の急激な負担増を避けるための経過措置として、地域ごとに保険料を決定することになっています。

なお、介護保険分に係る年間保険料の最高限度額が、今年から9万円に変わりました。

問い合わせ 市民課保険係(25・3781)または各総合事務所市民生活課

地域	医療分保険料(最高限度額53万円)				介護分保険料(最高限度額9万円)			
	所得割	資産割	均等割	平等割	所得割	資産割	均等割	平等割
萩	6.70%	20.00%	26,000円	25,000円	0.95%	3.50%	5,000円	3,600円
川上	6.20%	35.00%	25,000円	21,000円	0.85%	8.00%	6,000円	4,500円
田万川	6.50%	30.00%	20,000円	22,000円	0.75%	7.00%	6,000円	3,500円
むつみ	6.70%	37.00%	24,800円	23,000円	1.00%	10.00%	7,000円	4,800円
須佐	7.20%	40.00%	21,500円	23,500円	1.35%	15.00%	7,500円	4,500円
旭	7.50%	28.00%	17,900円	19,900円	1.10%	4.00%	4,000円	5,000円
福栄	6.20%	37.00%	21,000円	20,000円	0.81%	7.30%	5,700円	3,200円

### 保険料の納付方法

納期は10期となっています。口座振替または納付書により下表の納期限(口座振替日)までに納付してください。

納期	納付月	納期限	納期	納付月	納期限
1期	6月	6月30日(金)	6期	11月	11月30日(木)
2期	7月	7月31日(月)	7期	12月	12月25日(月)
3期	8月	8月31日(木)	8期	1月	1月31日(水)
4期	9月	10月2日(月)	9期	2月	2月28日(水)
5期	10月	10月31日(火)	10期	3月	4月2日(月)

一世帯ごとの保険料は、所得割・資産割・均等割・平等割の4つの項目で算出した金額を合計したものです。  
 算出された保険料の納付義務者は世帯主となり、一世帯ごとに納めていただきます。  
 保険料の額は、医療分保険料額と介護分保険料額(40歳から64歳までの方)の合計額です。

### 保険料の軽減

一定の所得以下の世帯については、保険料の軽減を行っています。

7割軽減世帯 総所得金額が33万円以下の世帯

5割軽減世帯 総所得金額が33万円に世帯主を除く被保険者一人につき24万5000円を加えた金額以下の世帯

2割軽減世帯 総所得金額が33万円に世帯主を含む被保険者一人につき35万円を加えた金額以下の世帯

2割軽減世帯に該当する方の申請方法

2割軽減世帯に該当する方は申請が必要です。該当世帯へは、6月に送付する保険料決定通知書に申請書を同封しますので、7月31日までに郵送または市民課保険係、各総合事務所市民生活課、支所・出張所に印鑑を持参のうえ申請してください。

なお、7割・5割軽減世帯については、申請の必要はありません。期限を過ぎると申請されても軽減が受けられませんので、ご注意ください。

国文祭ニュース

第21回 国民文化祭  
やまぐち2006



やまぐち発 心ときめく

文化維新

平成18年11月3日(金・祝)～11月12日(日)

■申し込み 市民活動推進課 (☎25・3590 FAX25・3420)

“いっしょにやろーいね、  
あなたもボランティアで活躍しよう！”

国民文化祭を成功させるためには延べ710人程度のボランティアスタッフが必要です。

「いっしょにやろーいね」を合言葉におもてなしの心で迎え、全国に友達をつくりませんか。

活動内容 会場受付、場内案内、誘導、整理や救護、託児補助など。

応募条件 小学生以上であればどなたでも応募することができます。(ただし小学生は保護者同伴、高校生以下は保護者の同意が必要です。)

応募方法 市民活動推進課、総合事務所に備付の申込用紙に必要事項をご記入の上、市民活動推進課へ郵送またはFAXしてください。

応募締切 6月30日(金)

11月3日(金・祝) 12日(日)

陶芸展

11月4日(土)

文芸祭  
「川柳」

11月4日(土) 5日(日)

シンポジウム  
「歴史とまち並み」

11月4日(土) 5日(日)

たまがわ de!  
フラメンコ

11月11日(土) 12日(日)

民謡・民舞の祭典

参加者募集!!

文化財がまちじゅうに現存する「萩まちじゅう博物館」を5コースにわけ、観光ボランティアの説明をうけながら探訪します。



11.4 13:00 16:00 萩まちじゅう博物館探訪

コース(募集人員)

- 幕末の志士が駆け抜けた萩往還コース(100人)
- 古地図で歩く堀内・城下町コース(50人)
- 水とくらし藍場川周辺コース(50人)
- 浜崎町家まち並みコース(50人)
- 維新の里・旧松本村コース(50人)

交流会 時間:17時30分～ 場所:萩本陣

申込方法 9月30日までに事務局備付の申込書を提出。

参加料 無料(交流会参加者は、会費4,000円必要)

11.5 10:00 15:00 シンポジウム  
「歴史とまち並み」

ところ 萩市民館

- 基調講演 講師:篠田正浩(映画監督)
- アトラクション 明倫小学校児童による朗唱「松陰先生のことば」
- パネルディスカッション  
【テーマ】歴史とまち並み～まちじゅう博物館～  
【コーディネーター】西山徳明(九州大学教授)  
【パネラー】西村幸夫(東京大学教授)、坊城俊成(文化庁文化財調査官)、マリ・クリスティーン(国連ハビタット親善大使)、野村興児(萩市長)



# 腹部大動脈瘤という病気

動脈硬化などが原因で、お腹の中の大動脈がこぶのように膨らんだものを「腹部大動脈瘤」といいます。症状がなく、検査でたまたま見つかることも多く、状態によっては破裂の危険性があるため、手術が必要です。

## どんな病気なの？

お腹の中の大動脈の壁が弱くなって、こぶのように膨らむ病気です。通常は無症状で、検診や他の病気でお腹の検査をした時、たまたま見つかることが多いです。普通、お腹の大動脈はせいぜい2cmくらいの太さですが、腹部大動脈瘤は7cmにも8cmにもなったりします。

この病気の問題点は、大きくなると破裂する危険があることです。ひとたび破裂すると、お腹の中に大出血するため、手術をしなければ助かりませんが、手術しても厳しいことが多々あります。

## 原因は？

はつきりと分かっていませんが、多くの場合は動脈硬化によって、大動脈の壁が弱くなって膨らんでくるのではないかと考えられています。

また、高血圧があると、大動脈に圧がかかって膨らみやすくなります。動脈硬化は年齢とともに進んでくるため、この病気は60〜70歳代に多いです。

## 症状は？

お腹に拍動する、こぶとして触れることがあります。通常は症状がほとんどありません。しかし、破裂した時には激しい腹痛や背中への痛みが

出現し、お腹の中で出血が増えてくると、お腹がはってきて血圧が下がってきます。

## 治療法は？

現在のところ、この病気は薬では治りません。破裂していなければ、動脈瘤の太さや場所や形によって手術が必要かどうかを決めます。太さが4〜5cm以上であったり、急に大きくなったり、特殊な形の場合は破裂の危険があるため、手術を考えます。

また、手術は必要ないと判断しても、定期的に検査して大きくなっていないかをチェックします。

手術は、図のように大動脈瘤を人工血管に置き換える

医師 齋藤 聡  
【専門】 外科



方法が一般的です。最近では、足の付け根付近の動脈から「ステントグラフト」という特殊な人工血管を中に入れて、動脈瘤を内側からふさぐという治療法もあります。お

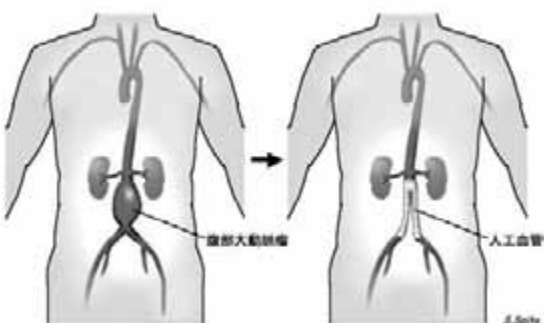
腹を大きく切らなくてよいため、負担が少なくて済みます。しかし、動脈瘤の場所や形により無理な場合があり、比較的新しい治療法であるため、今後検討を重ねていく必要があります。

破裂した時は一刻も早く病院に搬送し、緊急手術が必要です。破裂していない場合の手術の死亡率は2〜3%ですが、破裂した場合には30〜50%にもなってしまう。

## 最後に

腹部大動脈瘤は症状がなく、偶然、発見されることが多い病気です。状態にもよりますが、大きさが5cmを超えなければ、破裂の危険性は低く、必要以上に恐れることはありません。動脈硬化と深いつながりがあるため、この病気でない人でも普段の生活習慣に注意を払い、禁煙したり、高血圧の治療をきちんと受けたりすることが望ましいです。

腹部大動脈瘤の手術



シリーズ②

6月23日～29日

## 男女共同参画週間

男女共同参画社会の形成に向け、平成11年6月に「男女共同参画社会基本法」が公布され、平成13年度からは、国民の理解を図るため「男女共同参画週間」を設けています。

萩市男女共同参画推進懇話会  
 懇話会中間提言を市長へ提出

萩市男女共同参画推進懇話会会長 中尾里子(14人)は、男女共同参画社会実現を目指して、萩市の課題と施策を調査・審議し、市に対して提言する機関です。

4月に提出された中間提言の内容を紹介します。

1 萩市男女共同参画プランの策定と体制の整備  
 2 市民に対する意識の啓発と広報活動

広く市民に「気付き」のチャンスを提供する  
 女性相談窓口を周知する  
 3 教育の場における男女共同参画の推進

教員、教育委員会に対して、男女共同参画に対する意識を高めるための学習会を開催する



人権教育の中で、男女共同参画に関する授業を充実させる  
 教育に関するモデル事業を募集・実施することにより市民意識の高揚を図る

4 女性の社会進出と多様な生き方の対応

女性のエンパワーメントを高めるための講座を開催する

女性の政策決定の場合の30%登用を早期に実現させる

家族経営協定をモデルとした取り決めに一般家庭でも活用する研究を行う

5 ストップザDV(2) 安心して気軽に相談に行ける場を設ける

市営住宅へDV被害者が優先入居できる制度を導入する

義務教育終了後進学する子どもに対して市の奨学金制度を優先して受けられる制度を導入する

詳細は市のホームページに掲載しています。

市内図書館に関連図書コーナーを設置

とき 6月22日(木)～7月18日(火)

ところ 萩・須佐・明木図書館 田万川中学校図書館

内容 健康・仕事・結婚・出産育児介護、DV、セクシャルハラスメント(性的いやがらせ)など男女共同参画に関する本や情報誌を集め紹介

右記図書館および各公民館にある本のリストから、市内どの図書館からも図書を取り寄せることができます。

ご存じですか、  
 萩市女性相談窓口

DVやセクシャルハラスメントについての相談や、男女共同参画に関するあらゆる相談を受けています。一人で悩まず、まず相談してください。秘密は厳守します。

萩市女性相談窓口専用ダイヤル 25・3366

DVホットライン(緊急用) 0120・238122

### 質問コーナー

Q 男女共同参画社会って耳にするけど、どんな社会のこと?

A 男女がお互いを認め合い、社会の対等なパートナーとしてあらゆる分野に共に参画し、共に責任を分かち合う社会です。1つの家庭を例にあげてお話ししましょう。

妻が夜間催の講座に参加したいと思っっています。けれど、幼い子どもがいるから参加が難しいなあと悩んでいます。

そんな時夫に相談して、夫は妻が講座に参加できるように職場の理解を得て、子どもの世話をすするため早めに帰宅します。時には夫婦で講座に参加するために、会場に用意された託児を利用します。

育児は妻がするものだという固定的な性別役割分担意識にとらわれず、男女が協力しながら家事、育児、介護を担い、社会全体としてもそれを手助けできるような社会のことです。



1 物事を決定する場の発言力など一人ひとりが力をつけること

2 ドメスティックバイオレンス=配偶者(事実婚を含む)、元配偶者、恋人からの身体的・精神的な暴力



受章・受賞 おめでとうございます

危険業務従事者叙勲

山口県健康福祉  
功労者知事表彰

瑞宝単光章  
ずいほう たんこうしやう



泉 信義 (83歳 平安古町)

昭和23年以来、32年にわたり大阪府警察で職務に精励主として刑事課で各種犯罪の検挙にあたり、地域の治安維持に貢献。



藤田 安範 (61歳 福井上)

昭和39年に陸上自衛隊に入隊以来、約34年にわたり地区施設隊や自衛隊山口地方連絡部などで職務を遂行し、自衛隊の発展に尽力。



常永 重良 (61歳 須佐)

昭和39年に陸上自衛隊に入隊以来、約35年にわたり第13特科連隊等で職務を遂行。災害派遣にも出動するなど自衛隊の発展に尽力。



藤本 彰 (78歳 江向)

昭和19年以来、約40年にわたり山口県警察で職務に精励主として刑事課で重要犯罪の検挙にあたり、地域の治安維持に貢献。



黒田 ヨシ子 (71歳 御許町)

昭和62年から萩市栄養改善推進員、現食生活改善推進員として、食生活改善の地区活動を実践し、健康のまちづくり推進に尽力。

山口県体育功労賞



神村 重男 (68歳 土原)

昭和57年から萩市バドミントン協会理事として、バドミントン教室の開催や各種大会の運営に尽力され、バドミントンの普及・発展に貢献。

萩市体育功労者表彰

萩市体育協会では、体育振興に功労のあった方を表彰し、その功績を称えています。平成18年度は次の皆さんが表彰されました。

- 右から、上田忠夫(46歳 長門市・野球連盟)、山村みわ子(53歳 榎屋町・卓球協会)、三好千珂子(71歳 津守町・バレーボール協会)、富川芳人(50歳 呉服町・サッカー協会)、谷村太知(51歳 河添・水泳連盟)

萩市民春季バレーボール大会

5月14日、市民体育館と椿西小学校で開催され、12チームが出場しました。この大会は、市民体育館と3月完成した椿西小学校体育館の隣接した2会場で行われ、両会場とも汗が飛び散る熱戦が繰り広げられました。



優勝 平安古ママさんチーム



防災はあなたが主役！

防災機関は、河川の決壊、土砂災害、道路障害など、直接多数の人命や公共活動に影響する被災地や災害時要援護者（高齢者、乳幼児、学童、障害者、傷病者）の救援、家屋の流失・埋没などの応急措置を優先します（玄関に水が入る程度の家屋浸水に行政は対応できません）。

災害は複雑化・大規模化し、被害は広域になっており、公的機関が保有する機材や人員だけでは対応が困難になってきています。

災害を軽減させるには、「自助」（自分で守る・助ける）と「互助」（隣近所で助け合う）の心掛けと準備が重要です。

身を守るために、  
防災・気象情報を  
入手しましょう

6月は土砂災害防止月間  
「この地区で災害が起きた話を聞いたことがないから大丈夫」という思い込みは、最

近の突発性の局地豪雨などの自然災害に通用しません。自宅や職場の立地が安全かどうか確認しましょう。

土砂災害の危険箇所ハザードマップは、防災・安全課や総合事務所地域振興課の窓口、山口県砂防課ホームページで閲覧できます。

<http://www.pref.yamaguchi.jp/gyosei/sabo/index.htm>

防災の心得と緊急情報

次のホームページで見ることができます。

消防庁防災・危機管理Eカレッジ  
<http://www.e-college.fdma.go.jp/>

山口県防災危機管理課  
<http://www.pref.yamaguchi.jp/gyosei/boasai/>

山口県土木防災情報システム  
<http://y-bousai.pref.yamaguchi.jp/>

萩市防災メール  
防災情報（気象警報、地震、津波、火災発生など）を携帯電話やパソコンへ電子メールでお知らせします。受信費用

は自己負担です。停電や通信状況により、情報の遅れや、配信不能の場合があります。

申込方法 電子メール（[bousai@city.hagi.yamaguchi.jp](mailto:bousai@city.hagi.yamaguchi.jp)）に、受信用メールアドレス、住所（官公庁や消防防災関係の方は所属、氏名、火災情報の希望の有無を送信

災害時の緊急放送

大雨情報や地震などの災害時に、緊急情報を提供しています。

エフエム萩（77.5メガヘルツ）萩地域  
萩ケーブルネットワーク

萩・須佐・田万川（一部）地域の加入者  
防災行政無線 川上・田万川・むつみ・須佐・福栄地域

ケーブルテレビ一斉告知  
川上・むつみ・旭・福栄地域

大雨、台風、地震に  
備えましょう

家庭や職場で防災会議  
災害時の家族間や社内の連絡方法・役割分担 避難経路・

避難場所などを定期的に話し合っておきましょう。  
防災用品と非常持出袋の点検（市民便利帳参照）

・防災用品を点検し、使用期限の過ぎたものは交換しましょう。市では3日分以上の食料、飲料水、乾電池等の備蓄を推奨しています。

・非常持出袋は、枕元や持ち出しやすい場所に置いて眠りましょう。

・私たちの生活は電気に大きく依存していますので、停電対策を行いましょ。

・家屋の補修はお早めに  
荒天中の屋外作業は非常に危険です。天気の良い日に家屋、雨どい、塀、水路の点検・補修や庭の整理をしておきましょう。

・荒天時はむやみな外出を避けて早めに帰宅しましょう。

浸水対策  
ダムや河川の整備により、外水氾濫は少なくなりましたが、地下室の浸水事故や排水不良による内水氾濫など都市型災害が増えています。土の

自主防災活動の推進  
・災害時の避難勧告等は町内会や防災無線を通じて行います。町内で緊急連絡網の作成と災害時要援護者の把握をお願いします。

・自主防災組織は、災害時の情報収集と伝達が主な目的なので、消防団的な活動は推奨していません。

・高齢者等の防災対策は、町内会や近隣の方で支援をお願いします。

町内会や各種団体へ防災出前講座を実施しています。

災害時の要援護者支援  
災害時に、家族や地域の支援を受けることができず、高齢や障害のため自力で避難が困難と予想される方は、福祉事務所や総合事務所健康福祉課に相談してください。

情報提供、安否確認の登録を行います。必要な場合は避難支援プランを作成します。

14

市報HAGI 2006（平成18）年6月15日号

災害は忘れられる間もなくなってしまう？





## 災害の兆しが見えたら

市では、大雨・洪水・高潮の注意報・警報の発令中やダム放流中は、警戒体制をとっています。重大な災害（人命に関わる災害、河川・水路の決壊、土砂崩れ、道路の損傷、高潮被害など）が発生する兆候や被害がありましたら、次の関係部署へ連絡して早めに避難してください。

警戒配備時	災害種別	電話番号	平常時連絡先	電話番号
防災・安全課	災害全般	25・3808	市役所代表	25・3131
土木課	道路、河川、急傾斜地関係	25・3140	川上総合事務所	54・2121
水産課	水産関係	25・2230	田万川総合事務所	08387・2・0300
漁港漁村課	漁港関係	25・3409	むつみ総合事務所	08388・6・0211
萩地域農林事務所	農林業、治山関係	25・3138	須佐総合事務所	08387・6・2211
上下水道部 水道管理課	水道・給水関係	25・3390	旭総合事務所	55・0211
下水道建設課	公共下水道・都市下水道	25・4651	福栄総合事務所	52・0121
各総合事務所・支所・出張所	総合事務所・支所・出張所管内災害全般	平常時の連絡先と同じ	見島支所	23・3311
			大島出張所	28・0584
			農林部農政課	52・5035
			農林部林政課	54・2478
			消防本部	25・2772

萩市地域防災計画は、市役所本庁「情報公開窓口・市政情報コーナー」および各総合事務所で見ることができます。

昨年度、市内では旭地域を除き、大きな気象災害は発生していませんが、全国的に局地的な集中豪雨や大規模地震が増加傾向にあります。市では、合併に伴い、萩市地域防災計画を全面改訂しました。

# 防災の豆知識

## 「171」災害時伝言ダイヤル

集中豪雨や地震が発生した場合、一般の固定電話や携帯電話は通話規制で使用できない場合があります。携帯電話の災害用伝言板、公衆電話、災害時伝言ダイヤル「171」などを有効に利用しましょう。使用方法は電話帳に掲載されています。

毎月1日は災害時伝言ダイヤルの使用体験ができます。

阿武川・生雲・佐々並川ダムの放流通報（阿武川・橋本川・松本川）

・ダム放流のサイレンは、阿武川ダムは放流の30分以上前、生雲・佐々並川ダムは15分前に吹鳴されます。・ダムが放流されると、河川水位が急上昇するため、河川内での釣りや、河川敷・遊歩道の散歩、遊び、駐車はやめて、河川には近づかないようお願いします。・阿武川ダム流域で洪水による避難勧告、避難指示を

発令した場合は、阿武川ダム警報局から音声放送でお知らせします。

## 避難場所

・避難所は常設ではありません。自主避難する場合は防災・安全課 25・3808、不通信は25・3131または各総合事務所地域振興課に連絡してください。

・避難所は、災害の種類や規模により市の公共施設から順次開設し、その都度防災無線や広報車でお知らせします。

・避難所は、冠水や気象状況等により、一部開設しない場合があります。

## り災証明書

風水害・地震の場合は、防災・安全課または各総合事務所地域振興課で発行しますので、印鑑をご持参ください。

被害状況のわかる写真が業者による修繕見積書が必ずです。復旧後は証明できません。

## 問い合わせ

防災・安全課 防災係（25・3808）

## 萩市避難場所一覧

地域	地区	避難場所	風・水害	地震津波	地域	地区	避難場所	風・水害	地震津波	地域	地区	避難場所	風・水害	地震津波				
萩	川内	明倫小学校	○	○	川上	萩	見島 見島体育館	○	○	須佐	須佐	三原農事集会所	○					
		萩商業高等学校	○				檀島 檀島中央部		○			須佐 久原公園		○	須佐 須佐グラウンド		○	
		萩総合福祉センター	○			佐古集会所	△		須佐 堀田公民館			○		弥富	弥富小学校	○	○	
		萩工業高等学校	○	○		山田多目的研修所	△		弥富 弥富交流促進センター		○		弥富 馬場公会堂		○			
		萩西中学校	○			立野集会所	○		弥富 やまびこ		○		弥富 弥富グラウンド			○		
		萩高等学校	○	○		白上集会所	△		弥富 弥富体育館		○		鈴野川	鈴野川 農林漁業者等健康増進施設	○			
		堀内体育館	○			椿瀬集会所	△		鈴野川 鈴野川小学校グラウンド			○		旭	明木	新切公民館	△	○
		萩東中学校	○	○		中ノ原老人憩の家	△		古戦場公民館		○	○				同前公民館	△	○
		萩光塩学院	○			川上公民館	△	○	矢代公民館		△	○	上横瀬公民館			○	○	
		立正佼成会萩支部	○			川上体育館	△	○	下横瀬公民館		○	○	小野山公民館		△	○		
		海潮寺	○			川上中学校屋内運動場		○	明木 菅蓋公民館		○	○	明木 明木中学校		○	○		
		亨徳寺	○			小川 コミュニティセンター	○	○	明木 健康増進センター		○	○	明木 見定下切公民館		○	○		
		本行寺	○			小川 農村婦人の家	○	○	明木 惣田集会所		○	○	旭 須佐集会所		○	○		
		アトラス萩店駐車場		○		小川 下小川ふれあいセンター	○	○	旭 笛吹公民館		△	○	旭 旭マルチメディアセンター		○	○		
		椿東	松陰神社	○			小川 小川小学校グラウンド		○		旭 明木上市公民館	○	○		佐々並	長瀬集会所	○	○
	椿東小学校		△	○	田万川 保健センター	○	○	佐々並 舞谷集会所	○	○	旭 旭活性化センター	○	○					
	恵美須会館		△		田万川 上田万生活改善センター	○	○	佐々並 大下公民館	△	○	旭 大下公民館	△	○					
	越ヶ浜小学校		△	○	江崎 田万川コミュニティセンター	○	○	佐々並 佐々並市区公会堂	○	○	旭 深成公民館	○	○					
	越ヶ浜中学校		△	○	江崎 田崎漁村センター	△		旭 長高公民館	△	○	旭 長小野集会所	△	○					
	萩国際大学		○	○	田万川 田万川グラウンド		○	旭 黒ヶ谷公民館	○	○	旭 落合集会所	○	○					
	山口県漁協山口はぎ統括支店		△		田万川 田万川中学校グラウンド		○	旭 久年公会堂	○	○	福栄	福栄 福栄体育館	○		○			
	萩港多目的広場			○	片俣 片俣集会所	△	○	福栄 福栄コミュニティセンター	△	○		福栄 福栄小学校	△	○				
	越ヶ浜保育園グラウンド			○	高佐 高佐下ふれあいセンター	○	○	福栄 福栄中学校	○	○		福栄 福栄農業担い手育成センター	○	○				
	萩		山田	木間小・中学校	△	○	むつみ	高佐	むつみ B & G 海洋センター	○	○	須佐	須佐	須佐 須佐総合事務所	○	○		
		白水小学校		△	○	むつみ 小学校			○	○	須佐 須佐公民館・文化センター			○	○	福栄 福栄老人福祉センター	○	○
		白水会館		△		むつみ 農民研修所		○	○	須佐 須佐中学校	○			○	半田	半田 半田公民館	○	○
		山口県漁協玉江浦支店		△		むつみ 農村環境改善センター		○	○	須佐 育英小学校	○		○	平蕨 平蕨活性化交流施設		○	○	
		観音院		△		むつみ 福祉の里ふれあいセンター		△	○	須佐 須佐保育園	○		○					
		玉江ゲートボール場		○	吉部 須佐総合事務所	○	○	須佐 法隆寺	○									
		椿	萩市民体育館	○		須佐	須佐	須佐 須佐公民館	○	○								
			萩市民体育館駐車場		○			須佐 須佐中学校	○	○								
			椿西小学校	○				須佐 育英小学校	○	○								
			三見出張所	△				須佐 須佐保育園	○	○								
	三見小・中学校		△	○	須佐 法隆寺			○										
	大井	山口県漁協三見支店	△				須佐 緑地センター	○										
		大井出張所	○				須佐 松原公民館	○										
		大井中学校	○	○														
		大井八幡宮	△															
		大応寺	△															
		高倉神社	△															
大島		大島出張所	△															
		大島小学校	○															
		大島老人憩いの家	△															
相島		大島中学校グラウンド		○														
	相島小・中学校グラウンド	○	○															
見島	相島文化センター	○																
	見島小学校	○	○															
	見島中学校	△																
		見島総合センター	△															

地震の際は、各施設のグラウンド、駐車場、敷地内の安全な場所に避難してください。  
印は、状況により使用することができない場合があります。





## 第5期 21はぎ市民会議が発足



5月29日、市民館で83人が参加し第5期目の「21はぎ市民会議」の発足式が開催されました。

この21はぎ市民会議は、市民主体のまちづくりを推進することを目的とするものです。会長は石崎喜一郎氏(東田町)。従来の8部会(教育・情報・観光・産業・環境・福祉・生活・レジャー)に加え、新たに農業部会を設置。12月の提言に向けて、検討が始まりました。

## 人と人の出会いの場 萩まちの駅

### スタート



6月5日、田町アーケードのジョイフルたまちで、萩まちの駅の認定証交付式が初めて行われ、27店舗が認定されました。

まちの駅は、全国に約700か所あり、トイレ休憩や、地域情報を提供します。緑ののぼりが目印で、まちの駅マップの作成も計画中。

観光客へのおもてなし、ヒューマンステーションとしての役割が期待されます。

## 萩・夏みかんまつり かおり風景100選

5月13、14日、かんきつ公園・旧田中別邸で開催されました。13日はあいにくの雨模様でしたが、14日は晴天に恵まれ、来場者たちは夏みかん加工品の買い物や郷土芸能を楽しみました。また、萩温泉開湯1周年を記念して、会場には足湯のコーナーが設けられ、大勢の人が癒されました。

夏みかん数あてクイズ(59個) 正解者4人に甘夏と夏みかん商品をプレゼント。



## 萩の和船大競漕「おしくらごう」

「おしくらごう」は、玉江浦地区に江戸時代から続くといわれ、毎年6月第1日曜日(今年は4日)、倉江の弁天様の祭りに行われています。

ねじりはちまき・下帯姿の男たちが掛け声あわせ白熱したレースを繰り広げました。

中学生の親睦和船競漕には、今年は須佐中が加わり、萩西中、越ヶ浜中の3校が参加、地区対抗競漕とあわせて、熱戦が繰り広げられました。



## 浜崎伝建おたから博物館

萩



5月21日、重要伝統的建造物群保存地区・浜崎で開催されました。

このイベントは、地元の人々が中心となって、浜崎地区に残る伝統的な家々や、代々伝わっているおたからを公開するもので、今年で9回目です。当日は約7500人が訪れ、伝統的なまちなみの中を歩きながら、吉田松陰の書や石油ランプ扇風機などを見物して楽しみました。

## 萩たまげなす

大きさ・味もびっくり！

萩



5月26日、萩特産の萩たまげなすの出荷式が青果物地方卸売市場で行われました。

萩たまげなすは、田屋ナスと呼ばれるナスのうち500g（普通のなすの3〜4本分）以上の大きなもののネーミングです。収穫は7月下旬までで、特徴は果肉が柔らかくてきめが細かく、甘味があることです。

萩では6戸の農家が生産に取り組み、約1万1000本の出荷を目指しています。

## 6月1日 アユ漁解禁

川上

阿武川のアユ漁が解禁になり、待ちかまえていた太公望たちで連日にぎわっています。初日の6月1日は、長門峡付近でも、早朝から多くの人々が釣り竿を並べていました。

この日、釣っていた人は「今年のアユは小ぶりだが、もう少し経てば大きく育つだろう」と期待を胸に、話していました。



## 朝ごはんを食べよう！

田万川

5月23日、「田万川子ども生活リズム向上委員会」の講演会が、田万川中学校多目的室で開催されました。

講師の水津久美子氏（山口県立大学生活科学部栄養学助教授）は、朝食をとることによって学力や生活リズムが向上するのはなぜかをデータ示しながら説明。参加者からは、「朝食作りをお父さんに手伝わせる良い方法は？」などの質問が出ました。







## 可愛い アイガモ放飼

旭

6月4日、アイガモ米の普及を目的に、平野稔さん（高津）のほ場でアイガモ放飼式・生産者と消費者の交流会が開催されました。佐々並地区では、アイガモのヒナを水田に放し、雑草や害虫を駆除し、化学肥料や農薬の使用を削減した米作りが、13年前から行われています。今年も、5戸の農家が取り組みます。



## 「千石台だいこん」出発式

むつみ

県内最大のだいこん産地、吉部千石台で出荷が始まり、5月26日、だいこん集出荷施設で出発式が行われました。みずみずしく、白肌のだいこんが箱詰めされ、広島、福岡へと出荷されます。甘味があり、煮崩れせず、県内出荷量の90%を占めています。今年も、組合員農家14戸、作付面積延べ100haで、出荷量4200t（約3億円）を見込んでいます。

## 「須佐男命いか」

みこと

## で創作料理

須佐

5月30日、食生活改善推進協議会須佐支部が、商標登録された「須佐 男命いか」を使った料理の試作を須佐保健センターで行いました。「男命いか」を地域の皆さんにPRするために行われたもので、この日は「イカのカルパッチョ」、「イカげそとコンニャクの夏みかん酢和え」など9品を試作し、生のゲソを堪能した料理が出来ました。活イカは捨てるところが



ないね、と次の創作料理に夢膨らんでいました。

## 防災パトロール

福栄

6月6日、地域内の災害が発生しやすいと思われる危険箇所を巡回する防災パトロールが行われました。

消防団福栄方面団の本部員、駐在所、総合事務所の職員が2つに分かれ、福川地区11か所、紫福地区12か所の現場を確認し、住民の方へアドバイス等を行いました。

雨期に入り、災害の警戒体制を整え、住民の安全確保に努めたいと話合いました。





## 地域の『おたから』

子どもたちや訪れた人々に伝えていきたいと思う萩のまちじゅうの歴史や文化、自然や民俗などを紹介します。

### かとうや 叶屋の井戸

田万川



山口県と島根県の県境、小川地区の土床つちどしにあり、古くは街道の要衝として賑わいました。

叶屋は小川の平山城主の子孫の屋号で、江戸時代から昭和のはじめまで豪商として栄えました。その屋敷のそばに井戸があり、慶応4年、大村益次郎の指揮下の諸隊960人が土床に集結したときの炊飯や、昭和58年7月の山陰大水害のときの飲料水としても使用されました。

その味の良さは格別で、県外からコーヒ専用にと、ポリタンクを準備して来られる人もいられるほどです。

### もくぞうもんじゅばさつきしぞう 木造文殊菩薩騎獅像

紫福地区畑の仏光寺文殊堂に安置されています。



福栄

南北朝時代に製作。ヒノキ材の寄

木造りで、像高は94cm、獅子座の蓮花の上に座禅をしており、総高は198.5cm。右手に宝剣、左手に経巻を握り、宝髪は群青、眉に黒唇に朱の彩色があります。

昭和42年、県の有形文化財に指定。文殊菩薩は、仏の知恵の徳を司る菩薩です。毎年4月25日には文殊会が開催されます。

### 旭の農産物加工・販売所

市内にある農産物加工・販売所をシリーズで紹介いたします。

#### 道の駅 あさひ (佐々並)

ところ 萩から国道262号佐々並久年の右側  
特色 地元産の新鮮野菜やささなみコシヒカリをはじめ、ささなみとうふ、弁当、竹炭など品揃えが豊富です。



あさひ

#### 農産物加工販売所「つつじ」(明木)

ところ 萩から国道262号明木普蓋すげふたの左側  
特色 ゆったりとした店内に多くの新鮮野菜のほか、地元産コシヒカリや弁当、もち、花きなどが店頭に並んでいます。



つつじ

旭サンファーム (佐々並)  
ところ 萩から道の駅「あさひ」を左折後、約1.5km  
特色 8月～11月に、ぶどう、なし、リンゴ狩りを楽しむことができるふれあい観光農園です。

#### りんどう香房 (明木)

特色 旭地域産大豆を使用した無添加・無着色のご汁粉、きな粉、酢大豆、大豆の里(かりんとう)など自然食品を製造しています。

#### 舞谷こんにやく加工所 (佐々並)

特色 主に地元のコンニャクイモを使用した手作りのこんにやく(6種類)を製造しています。



## HAGI 情報 案内板

Ask 問い合わせ  
電話番号(代表)

本庁	0838-25-3131
川上総合事務所	0838-54-2121
旭総合事務所	0838-55-0211
福栄総合事務所	0838-52-0121
むつみ総合事務所	08388-6-0211
須佐総合事務所	08387-6-2211
田万川総合事務所	08387-2-0300

お知らせ



萩商工、萩工業高校

学校開放

とき 6月19日(月)午前

9時~終日

ところ 萩工業高校

当日、事務室で受付をお願い  
します。

内容 授業・部活動見学

①問い合わせ

萩工業高校(22・0034)

奈古須佐分校オープン  
スクール

とき 6月24日(土)午前

9時~終日

ところ 奈古高校須佐分校

内容 授業・部活動見学

・車検拒否

放置違反金が納付されなければ、車検手続きが完了できなくなります。

・民間の駐車監視員が放置駐車違反の確認を実施

下関警察署管内では民間の駐車監視員が巡回し、放置駐車違反の車両を確認した場合、その車両に放置車両確認標章を取り付けます。

①問い合わせ

萩警察署交通課

(26・0110)

銃砲・刀剣類の登録

美術品もしくは骨とう品として価値のある火縄式銃砲等の古式銃砲、または美術品として価値ある刀剣類の所有者(所持者)は、山口県教育委員会への登録が義務付けられています。

なお、この登録とは別に、山口県公安委員会への登録が必要です。

とき 8月7日(月)、11

月6日(月)、平成19年3月

5日(月)午前10時~午後3

時(正午~午後1時は除く)

受付は午後2時30分まで)

不要品活用銀行

おゆずりします

ガステーブル 着物 タオル  
ケット バスタオル ベッド  
皿(ガラス、オードブル)  
草履・下駄 冷水ポットセット  
ト 夏物ワンピース おまる  
防寒コート 電気カーペット  
応接・麻雀兼用テーブル  
スタンド ソファ 食器棚  
布団・毛布 ウィンドファン  
パソコン ペットカー ビデオ  
オカメラ ビデオ タンス  
籐回転椅子 ベビーベッド  
カーペット ドラムセット  
エアコン 電気こたつ

おゆずりください

自転車 ろくろ 電子レンジ  
制服・体操服(小学校男子、  
萩東中女子、萩高女子) 中学  
校教科書 着物・古着 ベビ  
ーベッド 二段ベッド アッ  
プライトピアノ 踊りの扇子  
花器・花入れ テレビゲー  
トボールのスティック いす  
ベッド 昭和30年代民具  
登録は6か月間。登録者  
と直接交渉していただきま  
す。希望者は、まず広報課  
(25・3178)へご連絡く  
ださい。成立した場合や登録  
を取り消される場合もご連絡  
ください。

ところ 山口県庁

手数料 登録申請=630

0円、再交付申請=3500

円、製作承認申請=800円

①問い合わせ

山口県教育庁社会教育・文化

財課

(0833・9333・4666)

テレビ放送が

変わります

2011年(平成23年)7  
月24日までに現在のテレビ放  
送は終了し、地上デジタル放  
送に完全移行します。

①問い合わせ

総務省地上デジタルテレビ  
ジョン放送受信相談センター  
(0570・07・0101)

募集



オリジナルマイバッグ

市ではレジ袋をはじめ、家庭から排出されるごみを削減することを目的とした「マイバッグ持参運動」を展開しています。その一環として、スーパー等で手渡されるレジ袋に代えて、何度も使える買利物袋のデザイン等を考案し、実際に作製、それを使ってもらう「オリジナルマイバッグコンテスト」を実施します。

使って楽しくなる、使いやすいく便利、環境にやさしいなどのバッグを募集します。大きさ、袋の素材は自由です。

- 応募部門
一般部門
中・高校生部門
小学生部門

審査・発表 マイバッグ持参推進運動強化月間中(10月)に審査、市役所本庁ロビーに展示

表彰 優秀作品には、賞状および副賞を贈呈

応募方法 9月15日まで
環境衛生課備え付けの出品票を添付のうえ、環境衛生

課 各総合事務所、支所、出張所に郵送または持参

申し込み

環境衛生課(25・3146)

市役所臨時職員募集

募集職種 保健師

資格 保健師免許

雇用期間 7月10日〜平成

19年3月31日

勤務時間 午前8時30分〜

午後5時15分

勤務場所 萩市保健センター

待遇

賃金 月額7500円

選考方法 面接選考

募集期間 6月15日〜26日

申込方法 市販の履歴書

(写真貼付)、保健師免許の写しを総務課人事係に郵送または持参

申し込み

〒758 8555 萩市総務課人事係(25・1239)

萩市スポーツ少年団

団員

市内では、現在47のスポーツ少年団が活動しています。

年度途中からの入団も可能ですので、お気軽にお問い合わせ

わけてください。

種目・団体

【柔道】大井柔道、萩柔道

柔友会萩柔道、福栄柔道、明

木柔道

【剣道】大井剣友会、萩洗心

館剣道、萩地区少年武道錬成

会、萩少年剣友会、福栄剣道

むつみ剣友会、明木剣道

【空手道】芦原会館空手

【少林寺拳法】萩少林寺拳法

【合気道】萩市合気会

【サッカー】FC樺西、樺東

サッカー、萩明倫サッカー、

樺西、育英、川上サッカー、

福栄、むつみサッカー、田万

川

【野球】越ヶ浜マリンス、樺

東野球、平安古、三見、大井

明倫ヤンチャーズ、樺西、明

木サンライズ明木軟式野球

田万川、萩パワーラッス

【水泳】萩SSC

【バレーボール(女子)】樺東

バレー、白水女子、萩明倫ハ

レー、大島、樺西、三見、越ヶ

浜JVC、育英、福栄、むつ

みバレー、明木バレー、田万

川、弥富(男女)

【ミニバスケットボール】樺

東ミニバスケットボール、萩

萩景観賞の候補

募集

市全域から、自然・文化・歴史と調和し、潤いのある景観形成に寄与する建物やまちなみ等を募集し表彰します。

対象物

戸建住宅、集合住宅、店舗

事務所、工場等の建築物

門、塀、看板等の工作物

複数の建築物で構成されて

いるまちなみ、まちかど

指定文化財、伝統的建造物

や伝統的建造物群保存地区、

歴史的景観保存地区等に指定

されているまちなみは、対象

外です。

景観形成部門

周囲の景観と調和し、萩らしい景観の形成に寄与しているもの

萩の景観を魅力あるものにするため、所有者・設計者の工夫と努力がみられるもの

今後、萩の景観形成の規範となり、長く市民に親しまれると思われるもの

歴史景観部門

意匠・形態が萩の歴史・文化を表現し、萩らしい歴史景観の保全に寄与しているもの

萩の歴史景観を守り続けていくにあたり、所有者の愛情と努力がみられるもの

永年にわたり萩の歴史景観を構成し、長く市民に親しまれてきたもの

募集期間 6月15日〜7月7日

審査 市民投票と都市景観審議会において審査、8月に候補物件の写真を展示し、投票を受け付けます。

表彰 10月中旬(予定)

申込方法 まちなみ対策課 各総合事務所に備え付けの応募用紙(または任意の用紙)に候補物件の名称、所在地、部門、応募(推薦)理由、応募者(推薦者)の住所、氏名、電話番号を記入のうえ提出

自薦他薦は問いません。

申し込み

まちなみ対策課 (25・3238)

明倫ミニバスケットボール  
大島ミニバスケットボール  
【陸上】萩陸上競技クラブ  
【バドミントン】佐々並

①問い合わせ

スポーツ振興課内萩市スポーツ少年団事務局  
(25・7311)

萩市子育て支援センター行事

育児講演会・子育て誕生会  
とき 6月30日(金)午前10時～11時30分  
ところ 日の丸保育園

内容 杉山美羽さんによる講演、子育て誕生会(パネル

6月は、市県民税、国民健康保険料、介護保険料の第1期納期です

納め忘れのないように早めに納めましょう。口座振替をご利用の方は、6月30日に引き落としとなりますので、残高の確認をお願いします。

なお、納期を過ぎると督促料や延滞金がかかる場合がありますので、ご注意ください。

①問い合わせ

収納課 (25・3575)

シアター)

申込期限 6月26日

子育て運動会

とき 7月7日(金)午前10時～11時30分

ところ 堀内体育館

申込期限 6月30日

対象者 いずれも未就園児

とその保護者

参加費 無料

主催 萩市

②申し込み

萩市子育て支援センター  
(25・4488)

須佐湾大花火大会

記念花火

とき 7月28日(金)

内容 1口5000円から、氏名およびお祝い事の紹介、10口以上の方はメッセージを紹介

③主催・申し込み

7月7日までに、須佐湾大花火大会実行委員会(08387・6・2219)へ

萩・日本海大花火大会

メッセージ花火

とき 8月1日(火)

内容 1口1万円で、5口

で尺玉花火を1発打ち上げ

募集数 15人(先着順)

④主催・申し込み

7月7日までに、萩商工会議内萩夏まつり実行委員会事務局(25・3333)へ

放送大学10月入学生

自宅に居ながらテレビで学べる通信制の大学です。1科目から履修でき、各種資格取得のための科目も用意されています。秋ケーブルネットフック12chで同大学の授業を放送しています。

募集内容

【教養学部】全科履修生(学士取得)、選科履修生(1年間在学)、科目履修生(半年間在学)

【大学院】修士選科生(1年間在学)、修士科目生(半年間在学)

出願期間 6月15日～8月15日

放送大学についての説明会

とき 7月16日(日)午後1時30分～3時

ところ 市民館

予約は不要です。

入場料 無料

①問い合わせ

放送大学山口学習センター  
(0836・88・3020)

試験



狩猟免許試験、狩猟免許更新

狩猟免許試験

とき・ところ

7月17日(月) 柳井市文化福祉会館(柳井市)

8月20日(日) 山口県総合保健会館(山口市)

9月17日(日) 下関市菊川ふれあい会館(下関市)

時間はいずれも、午前9時～午後4時

各試験日の前日に、同会場

で山口県猟友会主催の狩猟者講習会が開催されます。

手数料 新規受験者=5300円、既に免許を所持し

らに他の免許を受験する方=4000円

狩猟免許更新に係る適性検査、講習会

とき・ところ

7月3日(月)午後0時30分、福栄コミュニティセンター

7月5日(水)午後0時30分、須佐公民館

7月7日(金)午後0時30分、あぶらんど萩農業協同組合本所

手数料 2900円

申込方法 いずれも、実施日の7日前までに、山口県萩農林事務所森林部備え付けの申請書を提出

①問い合わせ

山口県萩農林事務所森林部  
(22・3366)

水道給水装置工事主任技術者試験

とき 10月22日(日)

ところ 広島市・福岡市等

受験資格 給水装置工事に

関して3年以上の実務経験者

受験料 1万6800円

願書請求方法 7月7日までに、〒103 0015

東京都中央区日本橋箱崎町4番7号日本橋安藤ビル(財)給水工事技術振興財団国家試験部国家試験課(03・5695・2511)へ

申込期限 7月14日

水道工務課(25・3392)



## 講演・講座



モラロジー生涯学習セミナー

とき 6月24日(土) 午後1時~4時、25日(日) 午前9時~正午  
ところ 市民館小ホール

テーマ「心がつくる人生」  
「つかいましょう」3つの心  
講師 宮川興治、三宅守  
(財)モラロジー研究所社会教育講師)

参加料 1500円(テキスト代を含む)

①主催・問い合わせ  
萩モラロジー事務所

(22・2521) 中村

## 萩看護学校公開講座

とき 6月27日(火) 午後1時30分~3時  
ところ 萩看護学校  
テーマ「現代青年の「こころ事情」

講師 西村秀明(宇部フロンティア大学教授)

定員 30人

②主催・申し込み

6月20日までに、萩看護学校

(26・6500) 平山へ

特別支援教育を推進するための北浦地域フォーラム

とき 7月11日(火) 午前10時~正午  
ところ 市民体育館

内容 講演「特別支援教育について」(山口県教育庁特別支援教育推進室)、パネルディスカッション「特別支援教育を推進するために」

定員 100人(先着順)

申込方法 6月30日までに、氏名、連絡先をFAXまたははがきで萩看護学校へ

主催 山口県教育委員会

③申し込み

〒758 8645 萩市椿東中ノ迫5816 1 山口県立萩看護学校「北浦地域フォーラム」(25・7280、FAX25・7239)

## ゴキブリ駆除剤作り

とき 7月5日(水) 午前10時~正午  
ところ 中央公民館

参加費 200円(材料費)

主催 萩消費生活研究会

④申し込み

7月3日までに、市民活動推進課(25・3373)へ

## 市民手話講習会

とき・ところ  
【萩地域会場】  
7月15日(土)~9月9日(土) 午後1時30分~3時(全9回) 総合福祉センター

【旭地域会場】  
7月28日(金)~8月25日(金) 午後7時~8時30分(全5回) 旭活性化センター

(佐々並)  
対象者 初心者の方

参加費 無料(テキスト代実費)  
定員 20人(先着順)

⑤主催・申し込み  
萩市障害者生活支援センター

(24・5858) 伊藤

## 相談



司法書士サラ金・クレジット無料電話相談会

とき 7月1日(土) 午前10時~午後4時

内容 消費者金融・信販会社・銀行等の月々の返済に

困っている方に対して債務整理手続等のアドバイス

相談電話番号 フリーダイヤル0120・003・821

⑥主催・問い合わせ  
山口県青年司法書士協議会

(0835・27・5717)

## イベント



萩吹奏楽団サマーオーレ  
ンジーズ定期演奏会

とき 6月24日(土) 午後6時~(開場午後5時30分)

ところ 市民館大ホール  
演奏曲目 青春アミーゴ、  
パイレーツ・オフ・カリビアン、  
アニメ特集等約15曲(予定)

入場料 高校生以上500円、  
小・中学生300円、乳幼児無料

⑦主催・問い合わせ  
萩吹奏楽団サマーオーレ  
ンジーズ(090・8712・5425) 武安

菊ヶ浜アイアンマン  
レース

菊ヶ浜海水浴場の海開きの日に  
行われます。海水浴場は

## 山口県立大学

### 萩市公開講座

「生涯いきいき!地域を生かした豊かなまちづくり」をテーマに開催します。  
1回だけの受講も可能です。

講座を4回通して受講される場合は修了証が発行されますので、電話で事前に申し込みください。

⑧問い合わせ

生涯学習課(26・5636) または会場の各公民館

時間は、午後2時~3時30分

開催日	テーマ	講師	会場
7/1	文化遺産を生かしたまちづくり	前田哲男(教授)	佐々並公民館 56・0008
7/8	竹製品のある豊かな暮らし	井生文隆(助教授)	福川公民館 52・0029
7/15	子どもの食育	神田知子(講師)	中央公民館 26・5636
7/22	食生活と健康	長坂祐二(教授)	吉部公民館 08388・6・0211

8月20日まで利用できます。

とき 6月25日(日)午前

8時30分～午後2時

ところ 菊ヶ浜

内容 スイム1.5km、ラン10kmの鉄人レース(約130人参加)

参加)

①問い合わせ

観光課 (25・3139)

須佐湾海開き

とき 7月2日(日)午前9

時(海岸清掃海開き神事)

ところ 須佐湾エコロジ

キャンプ場

①問い合わせ

須佐観光協会

(08387・62219)

「須佐男命いか」直売市

とき 7月2日(日)～9

月24日(日)毎週土・日曜日7

月29、30日を除く)午前9時

30分～11時30分(売り切れ次第終了)

ところ

須佐漁港

初日の7月2日には「須佐

男命いか」商標登録記念イベ

ントとして、活いか購入者に

おいしい男命いか無料食事券

等が当たる抽選を行います。

主催 須佐一本釣船団ほか

①問い合わせ

県漁協須佐支店

(08387・62311)

萩市民芸能の夕

障害のある方もない方も日

頃の練習の成果を発表します。

とき 7月2日(日)(昼

の部)午後1時～4時30分

(夜の部)午後6時30分～9

時30分

ところ 市民館大ホール

入場料 500円

いきいきのびのびふれあい

活動展

7月1日(土)・2日(日)

市民館小ホール

①主催・問い合わせ

萩市手をつなぐ育成会事務局

(22・6667)小沢

みんな集まれ

子育てまつり

とき 7月6日(木)午前

10時～午後2時

ところ 市民館

内容 手作りおやつ、水遊

び、七夕飾り付け、絵本の読

み聞かせ、手作りおもちゃ、

手型・足型、リサイクル等

①主催・問い合わせ

萩市保健センター内萩支部保

健推進協議会(26・0500)

老人クラブスポーツ大

会にご声援を

とき 7月7日(金)午前

10時～午後3時

ところ 市民体育館

内容 玉入れ、綱引き等

①主催・問い合わせ

萩支部老人クラブ連合会

(25・2488)

山口県子ども舞台芸術

フェスティバル小公演

とき 7月8日(土)午後

6時30分～7時30分

ところ 旭マルチメディア

センター

内容 舞台劇「なんなんな

んでマン」(劇団風の子九州)

入場料 一般500円、3

歳以下無料(当日券600円)

チケット販売所 旭マルチ

メディアアセンター

主催 明木母親クラブ「さ

くらんぼの会」

①問い合わせ

旭マルチメディアセンター

(55・0001)

どなたさんもおいでなさんせ!

萩おもしろ

雑学セミナー2006

市民の手による人づくり・

まちづくりをめざして開催し

ます。どなたでも、また、1

回だけでも受講できます。

時間は約1時間30分です。

後期は8月～9月に開催し

ます。

①問い合わせ

生涯学習課(26・5636)

## 通常セミナー(1～3回)

回	月	日	時間	内容	話し手	会場
1	7	7日	19:00～	「幸せの愛すくりーむ～ハッピー人生めざして～」	田村秀一 (社会教育主事)	中央公民館
2	7	21日	19:00～	「太鼓でのまち興し…それは人生…」	西岡好徳 (元太鼓同好会会長)	市民館 小ホール
3	7	28日	19:00～	「家紋(秘められた歴史)」	須山義厚(萩観光ポラン ティア協会事務局長)	中央公民館

## 移動セミナー(3～6回)

回	月	日	時間	内容	話し手	会場
6	7	17日	19:00～	「あ!え?!すごい!!科学の不思議に感動です～見て作って楽しんで～」	松田光一 (宇田小教諭、サイエンスレンジャー)	見島総合 センター
	7	7日	10:00～	「介護予防とケアピクス」	宮路聡子 (介護福祉士)	川上公民館
	7	15日	14:00～	「木版画を創ろう」	高橋隆宣 (教専寺住職)	弥富公民館
	7	21日	19:00～	「やきもの話、幻の江崎焼他、古陶磁器について」	小川良夫 (元小学校長 美術・国語)	大井公民館



# 各種手続きは 6月中に済ませましょう

6月中に申請すれば  
4月分から減免

介護保険料の段階が「第1段階」の方の18年度分の保険料を2分の1に減額する制度です。

6月中に申請した場合は4月分から、7月以降に申請した場合は申請のあった月から月割りで減免額を計算します。

## 対象者

介護保険料の段階が「第1段階」の方で、次のすべての要件を満たす方

老齢福祉年金を受給している方（生活保護受給者を除く）で、前年の収入が老齢福祉年金のみである

市町村民税が課税されている方から次のいずれにも該当しない

- ・医療保険（国民健康保険を除く）の被扶養者
- ・給与の扶養手当の対象
- ・市町村民税の申告上の被扶養者

市町村民税課税者と、生計を共にしていない

資産などを活用してもなお生活に困る

- ・預金等（有価証券を含む）の合計額が100万円以下である
- ・原則として、居住用の土地・家屋を除き、土地・家屋を所有していない

## 必要書類

市民課保険係、各総合事務所健康福祉課、支所、出張所備え付けの申請書

印鑑

前年の世帯全員の収入がわかる書類（年金額振込通知書、確定申告書の控、雇用保険受給資格者証等）

65歳以上の方

## 介護保険料の減免制度

### ☑申し込み

市民課保険係（25・3147）

各総合事務所健康福祉課、支所、出張所

「第2段階」の方は

申請の必要はありません

介護保険制度が改正され、今年度から、保険料段階「第2段階」は、『合計所得金額と課税年金収入額の合計が80万円』を基準に、「第2段階」と「第3段階」に細分化されました。

昨年までは、第2段階で申請をされた方のうち、要件を満たす方については、保険料を第1段階の保険料に減額していましたが、今年度からはあらかじめ第1段階と同額となっているため、減免の申請をする必要はありません。

保険料段階			
17年度まで		18年度から	
第1段階	→	第1段階	23,930円
第2段階	↙ ↘	第2段階	23,930円
		第3段階	35,890円

6月30日までに更新申請を！

## 家族介護用品支給事業

### ☑申し込み

介護保険課高齢福祉係（25・3137）

各総合事務所健康福祉課

在宅高齢者を介護している家族を対象に、市内の登録協力店にて介護用品を引き換えることのできる利用券を支給する制度です。

支給対象者に認定され、ピンク色の利用券をお持ちの方は、更新申請が必要です。現在お持ちの利用券の有効期限は6月末までですので、早めに更新申請をしてください。また、新たに対象者認定申請をされる方も受け付けています。

### 対象者

市内在住の市民税非課税世帯（介護者、要介護者）に属する要介護1から5までの在宅高齢者を介護している家族

### 給付額

要介護1から3までの在宅高齢者を介護している方  
=年額3万5,000円以内

要介護4から5までの在宅高齢者を介護している方  
=年額7万5,000円以内

### 対象品目

紙おむつ、尿取りパット、使い捨て手袋、清拭剤、ドライシャンプー、防水シート、おむつカバー等

### 必要書類

現在お持ちの利用券（ピンク色）

印鑑 介護保険証



6月30日  
までに申請  
を！

## 福祉医療費受給者証 乳幼児医療・母子家庭医療

### ☑️申し込み

子育て支援課母子福祉係（25・3536）  
各総合事務所健康福祉課

現在、福祉医療費受給者証をお持ちの方は、有効期間が7月31日までですので、更新申請が必要です。

平成17年度に所得制限のため受給できなかった方も、今年度は受給できる場合がありますので、新規に申請をしてください。

### 更新申請方法

6月30日までに、保険証、印鑑を持参のうえ、送付された申請書を提出

### 新規申請方法

保険証、印鑑を持参のうえ、子育て支援課、各総合事務所健康福祉課および支所・出張所備え付けの受給者証交付申請書を提出

平成18年1月2日以降に萩市に転入された方は、前住所地における平成18年度課税証明書が必要です。

## 乳幼児医療費助成制度

### 対象者

小学校就学前の乳幼児

### 助成内容

医療費の自己負担分（保険対象の医療に限る）

### 所得制限

父母の合算で平成18年度の市町村民税所得割額（定率控除前）が8万2,300円以下の世帯

## 母子家庭医療費助成制度

### 対象者

18歳に達した年度末までの間にある児童を養育する母子家庭の母親および当該児童、または、父母のいない18歳に達した年度末までの間にある児童

### 助成内容

医療費の自己負担分（保険対象の医療に限る）

### 所得制限

平成18年度の市町村民税所得割額が非課税の世帯



現況届は6月30日までに！

## 児童手当

### ☑️申し込み

子育て支援課子育て支援係（25・3536）  
各総合事務所健康福祉課

児童手当法の改正により、4月1日から支給対象年齢が、小学校6年生までに拡大され、また所得制限の限度額も引き上げられました。この改正により新たに対象となる方で、まだ申請していない方は、早目に申請をお願いします。

### 支給額

第1・2子=月額5,000円

第3子以降=月額1万円

支給月 2・6・10月に4か月分を支給

### 新たに認定請求される方

#### 必要書類

子育て支援課、各総合事務所健康福祉課、支所・出張所備え付けの認定請求書

受給者の口座番号の分かるもの

印鑑

国民年金以外の年金加入者は年金加入証明書

## 現在児童手当を受けている方

「現況届」を提出してください。

「現況届」は、6月1日における状況を記載し、手当を引き続き受ける要件があるかどうかを確認するためのものです。提出がない場合、手当の支給が差し止めとなりますので、必ず提出してください。

現況届は各家庭に郵送します。6月19日までに現況届が届かない方はご連絡ください。

公務員（一部の派遣職員を除く）は、勤務先で手続きをしてください。

### 提出期限

6月30日

### 必要書類

#### 現況届

国民年金以外の年金加入者は、健康保険被保険者証の写し（前回の現況届と職場が変わった方は年金加入証明書）

#### 印鑑

平成18年1月2日以降に転入された方は、別に前住所地での所得証明書を提出してください。

養育している児童が市外にいる場合は、その児童がいる世帯全員の住民票が必要です。

# 慶弔だより

## ご結婚おめでとう

夫の氏名	妻の氏名	住所
角田 慈成	覚子(片山)	吉部上 2489 (市下)
原田 剛	晶美(吉岡)	椿東 2943-5 (無田ヶ原の2)
古谷 朋善	智子(中川)	大井 1990-6 (大井港浜の2)
佐伯 光洋	茜(西山)	福井下 4144-1 (西宗)
長岡 淳裕	美保(富永)	大島 520-1 (大島赤穂瀬先)

## お誕生おめでとう

赤ちゃん	保護者	住所



## 旬の味覚



イサキの旬、萩では夏みかんの花が咲く頃

## いさき

本来は夏を代表するお魚とされますが、萩では5月上旬から脂の乗ったイサキが漁獲され、梅雨時に最盛期を迎えます。小型のイサキはまだ縦縞がはっきりしていますが、大型になると縦縞が消え、褐色のポリウム感ある体形、見るからに美味しそうです。萩での漁場は、尾島や相島、そして見島周辺。特に尾島のイサキは、サイズも大きく、外海のイサキに比べてよく肥えて、脂の乗りも最高です。味はマダイに似ており、この時期が産卵後となり味が落ちるマダイの替わりに、刺身盛の主役をつとめます。

## 表紙

取材  
日記

萩たまげなすを生産している  
幸坂治男さんとお孫さん(椿)

6月15日(木)午後9時から、KRY「新どっちの料理ショー」で、ナスとひき肉のカレーの材料として、萩たまげなすが登場します。

### 【萩たまげなすの田楽】

- ・油を170度に熱して、切れ目を入れたなすを5～6分揚げる。
- ・みそ、みりん、砂糖をひと煮たちさせ、だし汁をまぜて、なすへかける。



## お悔やみ申し上げます

氏名	年齢	死亡日	住所



本人または親族の方の承認を得たもののみ掲載しています。(敬称略)  
5月16日～5月31日受付分

人の動き(平成18年5月末日)  
人口/58,787人(前月比-89) 男/27,084人(前月比-33)  
女/31,703人(前月比-56) 世帯数/24,679世帯(前月比-8)  
出生/26人、死亡/66人(5月分)