

市報

HAGI

編集・発行／萩市総務部広報課

〒758-8555 萩市江向510番地

TEL 0838-25-3178 FAX 0838-26-5458

ホームページ <http://www.city.hagi.yamaguchi.jp/>

Vol.75

4

15

2008 (平成20年)

屋外広告物等を規制 文化財施設を有料化 人事異動と組織の改編

情報案内板24~29

保健ガイド30

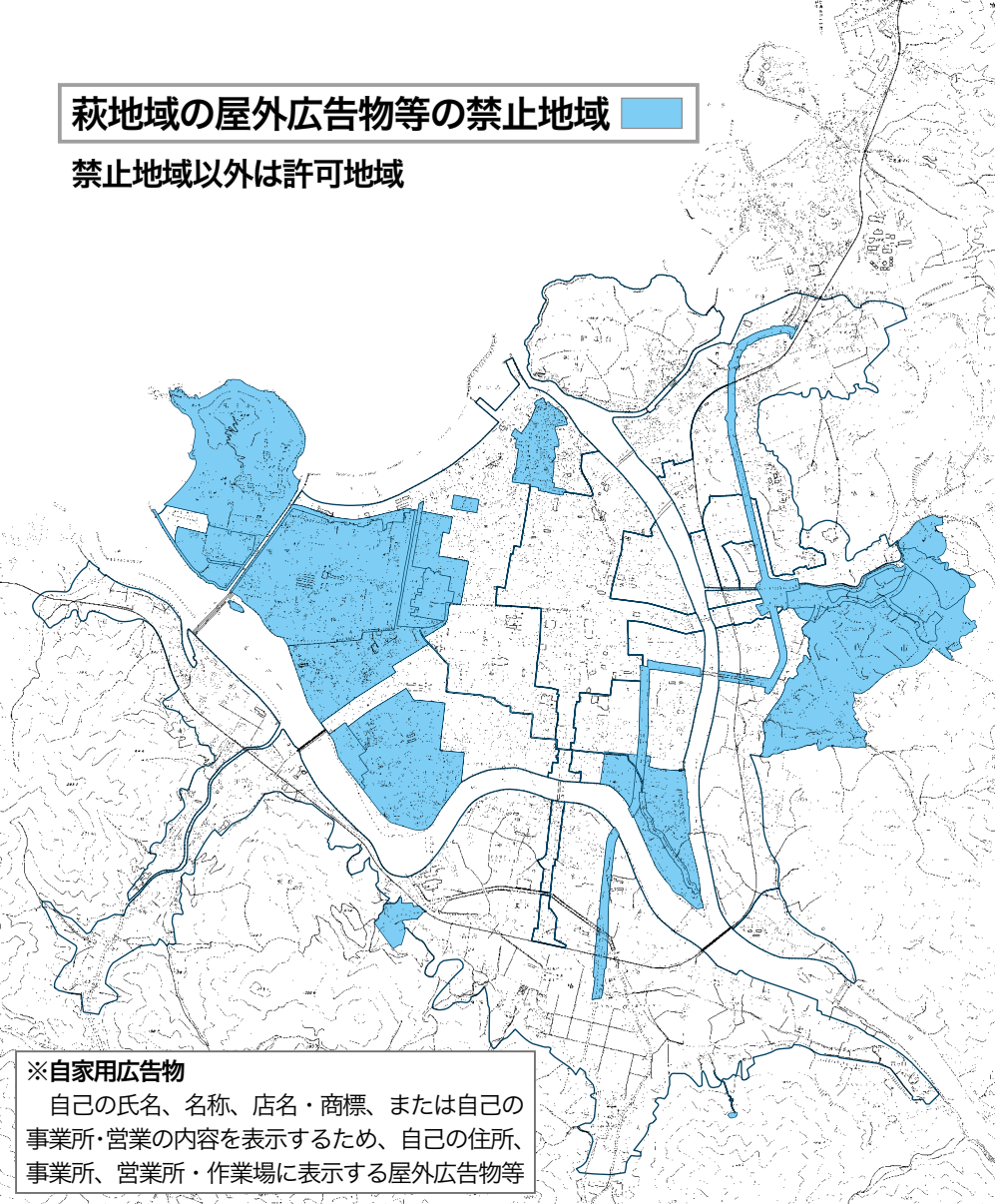
情報カレンダー31

南明寺のイトザクラ
(椿・沖原)



萩地域の屋外広告物等の禁止地域

禁止地域以外は許可地域



※自家用広告物

自己の氏名、名称、店名・商標、または自己の事業所・営業の内容を表示するため、自己の住所、事業所、営業所・作業場に表示する屋外広告物等

歴史的景観を 守るために

市が屋外広告物等を 規制します

10月から

市では、市内の歴史的風情や豊かで美しい自然の景観を守るため、市全域で独自の基準により屋外広告物を規制する「萩市屋外広告物等に関する条例」を制定しました。県内で独自の条例を制定するのは萩市が初めて。

条例制定の経緯

平成16年に景観法が制定されたことに伴い、屋外広告物法の一部が改正され、景観行政団体である市町村が都道府県に代わり条例を定め、屋外広告物を規制することができるようになりました。

萩市は、平成17年3月に、中国・四国地方では初めて景観行政団体になり、昨年6月に景観法に基づく景観条例を制定、10月には景観計画を策定しました。そして、このたび、県に代わって屋外広告物等に関する事務を行うため、条例を制定し、10月1日から運用を開始します。

条例の概要

■規制の対象 常時または一定の間継続して屋外で公衆に表示される広告物（屋外広告物法に規定する屋外広告物）

■建物窓ガラス等の内側から外側に見せるために貼られた広告物等も規制の対象となります。

■対象地域 市全域を、屋外広告物等を掲出できない「禁止地域」と、基準に適合し市長の許可を得て掲出できる「許可地域」のいずれかに指定します。

※現在の県条例で適用除外としている自家用広告物についても、許可申

請の対象となります。

【禁止地域】現在県が指定している地域、萩市景観計画で定める重点景観計画区域等

（例）伝統的建造物群保存地区、歴史的景観保存地区、都市景観形成地区、景観形成地区（佐々並、明木、江崎、須佐各地区の一部等）など

※自家用広告物については、許可基準に適合すれば設置できます。

【許可地域】禁止地域以外の地域（7地域に分け、地域ごとの基準を設定する予定です）

※小規模で色彩等がおとなしいものは、許可申請が不要なものもあります。

◆既に設置してある屋外広告物等については、新しい基準に適合していなくても、当分の間は許可申請することにより、そのまま設置できます。

■申請手数料の徴収

許可申請をされる際は、一般広告物（自家用広告物以外のもの）のみ、申請手数料（現在県が徴収している額と同額）が必要になります。

■違反広告物への措置

違反広告物を表示・設置・管理する方に対し、除却などの必要な措置を命じます。命令に違反した場合は、20～50万円の罰金を科すこととなります。

■問い合わせ まちなみ対策課

(25・3647)

文化財の 保存・活用を 進めるために

10月から 9か所の 文化財施設を 有料化します

観覧料
100円



▲木戸孝允旧宅

市では、施設の維持管理費用の財源の確保を図り、文化財の保存・活用を進めるため、「萩市文化財施設の設置及び管理に関する条例」を制定し、10月1日から、市が所有または管理する文化財施設のうち、木戸孝允旧宅など9施設で観覧料または施設使用料を徴収します。

■問い合わせ 文化財保護課 (25・3299)

◆対象施設

- 木戸孝允旧宅 (呉服町二丁目・国指定史跡)
- 旧久保田家住宅 (呉服町二丁目・市指定文化財)
- 青木周彌旧宅 (南古萩町・国指定史跡萩城城下町)
- 旧厚狭毛利家萩屋敷長屋 (堀内・国指定重要文化財)
- 口羽家住宅 (堀内・国指定重要文化財)
- 旧田中別邸 (平安古町・伝統的建造物)
- 旧湯川家屋敷 (川島・市指定史跡)
- 桂太郎旧宅 (川島・市指定史跡)
- 伊藤博文別邸 (椿東・市指定史跡)

※旧厚狭毛利家萩屋敷長屋については、現在、指月公園入園料と併せて1人1回当たり210円の料金ですが、10月から他施設と同様に100円になります。これに伴い、市民優待券での入場はできなくなりますので、ご注意ください。

◆料金

- 観覧料 1人1回当たり100円 (小学生以上)
 - 施設使用料 1日当たり10500円
- ※旧厚狭毛利家萩屋敷長屋を除く8施設については、「萩まちじゅう博物館構想」を推進するため、05年からワンコイントラスト(百円信託)を行ってきました。

防犯外灯設置費補助金

補助対象	補助率		補助限度額 (1基につき)
	19年度まで	20年度から	
防犯外灯の新設または改善に要する経費	○公道に設置するもの 100%以内	80%以内	35,000円
専用柱の新設に要する経費	○その他のもの 75%以内		23,000円

※補助限度額は従来と変わりません。

今年度から
防犯外灯設置費
補助金が
変わります

市では、町内会等が維持管理する防犯外灯の設置等に要する経費に對して、補助金を交付しています。限りある予算の中で、各町内会等が制度を有効活用できるように、また、県内他市の状況も踏まえ、平成20年度から補助率を変更します。

■問い合わせ 市民活動推進課 (25・3373)

北斗七星

市長コラム

No.37

隣接の奈古高も含む7高校の今年の卒業生数は549人。うち市内への就職者は41人。これに市内の大学・看護学校等への進学者を加えても市内に残る者は、卒業生全体の約1割。9割が市外・県外へ進学・就職する。勿論いつたん他地へ出て再び萩へ帰って来る事例も少なくない。しかし、今後毎年高校卒業時に9割の若者が市外へ出て行くとなれば、萩市の人口は著しく減少していくことは明らか。

卒業生が萩へ残らないのは、都会へ一度は出てみたいとの都市志向が強いこともあるが、安定した所得を確保できる就職の場が少ないとの理由も大きい。一方で農林水産業では、高齢化の進む中で、後継者難に喘いでいる。製造業、流通業等においても然り。安定した働く場がない、しかし一方で後継者がいないという「ミスマッチ」にどう対応していくか、地域挙げて考えていかねばならぬ課題である。

国民健康保険の方へ

国保検診で健康をチェックを！

平成20年度からメタボリックシンドローム（内臓脂肪症候群）に着目した「特定健康診査（特定健診）」・「特定保健指導」を行います。

特定健診等の実施率が、国の定めた基準に達しなければ、保険料が上がる場合もありますので、必ず受診しましょう。

■**受診期間** 5月～9月の間（都合により受診できない場合は翌年3月まで）※歯科検診は4月～翌年3月

■**補助対象** 「人間ドック」「任意検査」「歯科検診」「特定健診」※いずれも5月～翌年3月の間（歯科検診は4月～）に1回のみ

■**補助対象者** 20歳以上の萩市国民健康保険被保険者（任意検査の「前立腺がん検査」は30歳以上、「肺がん検査」は45歳以上）

■**実施医療機関** 5ページに掲載しています。

■**申込・申請方法**

①**宿泊人間ドック、日帰り人間ドック**（検査項目が異なる医療機関）

医療機関に直接申し込み、事前に人間ドック利用申込書を提出。検査当日に全額医療機関に支払い、後日領収書等必要書類を添えて、市民課保険給付係、各総合事務所、支所・出張所に申請

②**日帰り人間ドック**（検査項目が決まっている医療機関）、**歯科検診、任意検査、特定健診**

医療機関に直接申し込み、検査当日は国民健康保険証、特定健診の受診券（歯科検診、任意検査は不要）、印鑑（特定健診は不要）を持参し、自己負担額を医療機関に支払い

■**問い合わせ** 市民課保険給付係（25・3147）

宿泊人間ドック

□**検査項目** 医療機関によって異なります。それぞれの医療機関に直接お尋ねください。

□**自己負担額**

①検査費用が60,000円以上の場合

検査費用と補助金48,000円との差額

②検査費用が60,000円未満の場合 12,000円

歯科検診

□**検査項目** 問診・歯周組織の検査

□**自己負担額** 800円

日帰り人間ドック

◆**検査項目が決まっている医療機関**

□**検査項目** 検尿、検便、血圧測定、眼底検査、肺機能検査、視力・聴力検査、血液検査（B型・C型肝炎ウィルス検査を含む）、血糖検査、胸部X線検査、胃透視または胃カメラ（選択）、心電図、腹部超音波検査

□**自己負担額** 9,800円

◆**検査項目が異なる医療機関の場合**

□**検査項目** 医療機関によって異なります。それぞれの医療機関に直接お尋ねください。

□**自己負担額**

①検査費用が49,000円以上の場合

検査費用と補助金39,200円の差額

②検査費用が49,000円未満の場合 9,800円

特定健診

□**検査項目**

【基本的な項目】 質問（問診）、身体測定（身長、体重、腹囲、BMI）、血圧測定、検尿（尿酸、尿蛋白）、血液検査（脂質、血糖、肝機能）

【医師が必要と認めた場合のみ実施する項目】 心電図、眼底検査、貧血検査

□**自己負担額** 800円（集団検診の場合700円）

※20歳～39歳の方は1,500円で、実施医療機関のみ受診できます。集団検診は受診できません。

※「特定健診」を受診される方は、受診券（5月中旬以降に市から送付）が必要です。また、「人間ドック」を受診される方は、人間ドックに特定健診の検査項目が入っていますので、必ず受診券を医療機関に提示して受診してください。

※「人間ドック」と別に特定健診を受けることはできません。特定健診の受診後に「人間ドック」を受診される場合は、「特定健診」の項目にかかる費用は全額自己負担となるので、ご注意ください。

※20～39歳の方で特定健診を希望される方は、受診券を送付しますので、ご連絡ください。

任意検診

※金額は自己負担額

①**肺がん検査**

○胸部CT検査と喀痰検査 3,300円

○胸部CT検査のみ 2,600円

②**前立腺がん検査** 600円

③**乳がん検査**（触診、マンモグラフィ） 1,200円

④**大腸がん検査** 300円

⑤**胃がん検査**（胃透視または胃カメラ） 2,200円

⑥**子宮がん検査** ○頸部検査のみ 1,100円

○頸部と体部の検査 1,600円

⑦**骨粗しょう症検査** 400円

⑧**脳検査**（MRI、MRA） 3,900円

住所	検診機関	検診項目											宿泊人間ドック	歯科検診機関	
		特定健診	任意検査								日帰り人間ドック				
			乳がん	胃がん カメラ	透視	子宮がん	肺がん	大腸がん	前立腺がん	骨粗しょう症		脳			
椿	萩市民病院 (25・1235)	○	○	○	○		○	○	○	○	○	○	◎	△	【萩地域】 あおぞら歯科 (26・4182) 石川歯科 (22・1246) 井上歯科 (25・1687) 今田歯科 (26・2771) 大谷歯科 (22・0527) おか歯科 (22・8241) 沢村歯科 (22・1223) しんや歯科 (22・0338) すえます歯科(26・4525) 高雄歯科 (22・1548) 登城歯科 (26・2525) ないとう歯科 (25・4145) 内藤歯科 (27・0009) 土原歯科 (25・0380) まつうら歯科 (26・1182) まつお歯科 (26・1222) 松隈歯科 (24・2088) 見島歯科 (23・3150) 南崎歯科 (22・3718) 村上歯科 (25・2828) 村田歯科 (22・1729) もんでん歯科(22・0016) 【田万川地域】 伊東歯科田万川診療所 (08387・2・0062) 【むつみ地域】 細田歯科 (08388・8・0677) 【須佐地域】 小原歯科 (08387・6・3178) 仁保歯科 (08387・6・3007) 弥富歯科 (08387・8・2057) 【阿東町】 おおた歯科 (083・956・0770) 高村歯科 (083・956・0611) たなか歯科 (083・854・1020) 【阿武町】 和田歯科 (08388・2・2065)
山田	全真会病院 (22・4106)	○		○	○			○					◎		
瓦町	玉木病院 (22・0030)	○		○	○		○	○	○	○	○	○	◎	△	
江向	都志見病院 (22・2811)	○	○	○	○	○	○	○	○	○	○	○	◎	△	
今古萩町	しげおか病院 (25・9170)	○		○	○		○	○	○				◎	△	
山田	萩慈生病院 (25・6622)	○		○	○			○	○						
山田	池本整形外科医院 (25・7575)	○									○				
塩屋町	市原内科皮膚科 (22・0184)	○		○				○	○						
吉田町	兼田医院 (22・1113)	○		○	○			○	○	○					
椿東	鈴木外科医院 (25・4510)	○		○	○			○	○	○					
東田町	田町診療所 (24・1234)	○													
今古萩町	中嶋クリニック (22・2206)	○		○	○			○	○	○					
今魚店町	中坪医院 (22・5430)	○		○				○	○						
堀内	波多野医院 (25・2788)	○		○				○	○						
平安古町	花宮医院 (25・8738)	○		○				○	○	○		◎	△		
椿東	平岡整形外科医院 (25・7100)	○								○					
土原	藤原医院 (22・0781)	○						○		○					
土原	めづき医院 (22・2248)	○		○				○	○	○					
堀内	メディカルポート萩 (24・0082)	○									○				
橋本町	柳井医院 (22・0748)	○		○	○			○	○	○					
椿東	山本内科胃腸科 (26・0077)	○		○	○		○	○	○						
東浜崎町	わたぬきクリニック (25・2020)	○						○	○						
大島	大島診療所 (28・0780)	○		○				○	○	○					
見島	見島診療所 (23・3324/本村) (23・2023/宇津)	○						○	○						
熊谷町	なかむらレディースクリニック (22・1557)					○									
平安古町	長北医療センター (22・0224)	○		○	○			○	○	○		◎			
大井	河野医院 (28・0321)	○		○			○	○	○	○					
川上	萩市国保川上診療所 (54・2014)	○		○				○	○	○					
下田万	松井医院 (08387・2・0345)	○		○				○	○	○					
吉部	萩市国保むつみ診療所 (08388・6・0149)	○		○				○							
弥富	萩市国保弥富診療センター (08387・8・2311)	○		○				○	○	○					
須佐	すさクリニック(08387・6・3376)	○													
須佐	松原医院 (08387・6・5055)	○		○				○	○	○					
明木	明木診療所 (55・5001)	○						○		○					
佐々並	佐々並診療所 (56・0002)	○						○		○					
福井	萩市国保福川診療所 (52・0027)	○		○				○							
阿武町	斉藤医院 (08388・2・2838)	○		○	○			○	○	○					
阿武町	阿武町国保福賀診療所 (08388・5・0863)	○		○				○	○	○					
阿東町	藤原医院 (08395・4・0331)	○		○				○	○						
山口市	済生会山口総合病院 (083・901・6111)											△	△		
山口市	総合病院山口赤十字病院 (083・923・0111)											△	△		
山口市	山口総合健診センター (083・972・4325)											△	△		
長門市	長門総合病院(0837・22・2220)											△	△		

※ ◎は検査項目が決まっている医療機関、△は検査項目が決まっていない医療機関

◆集団検診は、各地域で日時等を定めて実施します。詳細は、市報5月15日号と一緒に配布する「検診のしおり」をご覧ください。

後期高齢者医療保険の方へ

75歳以上・65歳以上で一定の障害の状態にあると認定を受けた方

検診で健康をチェックを！

市では、健康増進課が実施する各種がん検診以外に「日帰り人間ドック」「任意検査」に対する費用の一部を補助します。また、山口県後期高齢者医療広域連合では、生活習慣病を正しく理解し、早期に対処するため、「健康診査」を実施します。

■**受診期間** 5月～9月の間（都合により受診できない場合は翌年3月まで）

■**補助対象者** 萩市に住所を有する山口県後期高齢者医療被保険者

■**申込・申請方法** 医療機関に直接申し込み、検査当日は後期高齢者医療被保険者証、印鑑（日帰り人間ドック、健康診査については健康診査の受診券）を持参し、自己負担額を医療機関に支払い

■問い合わせ

市民課後期高齢者医療・年金係（25・3239）

◆日帰り人間ドック

□**検診項目** 検尿、検便、血圧測定、眼底検査、肺機能検査、視力・聴力検査、血液検査（B型・C型肝炎ウィルス検査を含む）、血糖検査、胸部X線検査、胃透視または胃カメラ（選択）、心電図、腹部超音波検査

□**自己負担額** 9,800円

◆任意検査（金額は自己負担額）

①肺がん検査 ○胸部CT検査+喀痰検査 3,300円
○胸部CT検査のみ 2,600円

②前立腺がん検査 600円

③胃がん検査（胃カメラ） 2,200円

④脳検査（MRI、MRA） 3,900円

◆健康診査

□**検診項目** 問診、身体計測、打聴診、血圧測定、血液検査、尿検査、貧血検査

□**自己負担額** 500円（医療機関・集団健診いずれも）

※集団健診は、各地域で日時等を定めて実施します。詳細は、市報5月15日号と一緒に配布する「検診のしおり」をご覧ください。

平成20年度 後期高齢者医療被保険者 検診実施医療機関

住所	検診機関	検診項目				
		健康診査	胃がん	肺がん	前立腺がん	脳
椿	萩市民病院 (25・1235)	○	○	○	○	○
山田	全真会病院 (22・4106)	○	○			○
瓦町	玉木病院 (22・0030)	○	○	○	○	○
江向	都志見病院 (22・2811)	○	○	○	○	○
今古萩町	しげおか病院 (25・9170)	○	○	○	○	○
山田	萩慈生病院 (25・6622)	○	○		○	
山田	池本整形外科医院 (25・7575)	○				
塩屋町	市原内科皮膚科 (22・0184)	○	○		○	
吉田町	兼田医院 (22・1113)	○	○		○	
椿東	鈴木外科医院 (25・4510)	○	○		○	
東田町	田町診療所 (24・1234)	○				
今古萩町	中嶋クリニック (22・2206)	○	○		○	
今魚店町	中坪医院 (22・5430)	○	○		○	
堀内	波多野医院 (25・2788)	○	○		○	
平安古町	花宮医院 (25・8738)	○	○		○	○
椿東	平岡整形外科医院 (25・7100)	○				
土原	藤原医院 (22・0781)	○				
土原	めづき医院 (22・2248)	○	○		○	
堀内	メディカルポート萩 (24・0082)	○				○
橋本町	柳井医院 (22・0748)	○	○		○	
椿東	山本内科胃腸科 (26・0077)	○	○	○	○	
東浜崎町	わたぬきクリニック (25・2020)	○			○	
大島	大島診療所 (28・0780)	○	○		○	
見島	見島診療所 (23・3324/本村) (23・2023/宇津)	○			○	
平安古町	長北医療センター (22・0224)	○	○		○	○
大井	河野医院 (28・0321)	○	○	○	○	
川上	萩市国保川上診療所 (54・2014)	○	○		○	
下田万	松井医院 (08387・2・0345)	○	○		○	
吉部	萩市国保むつみ診療所 (08388・6・0149)	○	○			
弥富	萩市国保弥富診療センター (08387・8・2311)	○	○		○	
須佐	すさクリニック(08387・6・3376)	○				
須佐	松原医院 (08387・6・5055)	○	○		○	
明木	明木診療所 (55・5001)	○				
佐々並	佐々並診療所 (56・0002)	○				
福井	萩市国保福川診療所 (52・0027)	○	○			
阿武町	斉藤医院 (08388・2・2838)	○	○		○	
阿武町	阿武町国保福賀診療所 (08388・5・0863)	○	○		○	
阿東町	藤原医院 (08395・4・0331)	○	○		○	

※「健康診査」を受診される方は、受診券（5月中旬以降に市から送付）の提示が必要です。

※「日帰り人間ドック」を受診される方は、「日帰り人間ドック」の検査内容に「健康診査」の検査項目が含まれているので、必ず「健康診査」の受診券を医療機関に提示して受診してください。

※「日帰り人間ドック」と別に「健康診査」を受けることはできません。健康診査の受診後に「日帰り人間ドック」を受診される場合は、「健康診査」の項目にかかる費用は全額自己負担となりますので、ご注意ください。

5月1日から

戸籍・住民登録等の窓口で 本人確認が必要になります



問い合わせ

市民課戸籍係	(25・3400)
市民課登録係	(25・3493)
税務課総務管理係	(25・3479)
税務課固定資産税係	(25・3543)

戸籍法の一部が改正され、5月1日から、戸籍証明書を交付する際には、窓口に来られる方に「運転免許証」や「写真付き住民基本台帳カード」など本人確認書類による「本人確認」を行うことになりました。

さらに、代理人の場合は、委任状も必要です。郵送による請求の場合は、本人確認書類の写しを同封していただき、現住所に返送することになります。

また、戸籍法以外に、住民基本台帳法の一部改正や個人情報保護のため、住民票や税関係の証明書等を交付する際には、本人確認が必要になりました。

■本人確認が必要な手続き

- ① 戸籍証明書（戸籍謄本、戸籍抄本等）の交付請求
- ② 養子縁組、協議離婚、婚姻、協議離婚、認知の届出（本人確認ができません）

なかった場合は、後日届出が受理された通知を現住所に送付します

- ③ ②の不受理申出（申出の際、本人確認のできない場合や委任状による代理人の場合は認められません）
- ④ 住民票や戸籍の附票の写しの交付請求
- ⑤ 転出、転入、転居、世帯変更等の届出
- ⑥ 税関係の証明書の交付請求

■本人確認書類

【1点の提示で済むもの】 運転免許証、パスポート、外国人登録証、写真付き住民基本台帳カード、身体障害者手帳等

【2点の提示が必要なもの】 健康保険証、後期高齢者医療被保険者証、介護保険証、年金手帳、年金証書、恩給証書、住民基本台帳カード（写真なし）、公の機関が発行する資格証明書、学生証、社員証等

勤労者のための貸付制度

萩市中小企業勤労者小口資金

勤労者の方の生活を支援する「萩市中小企業勤労者小口資金制度」と「萩市中小企業労働者生活資金制度」を、4月から「萩市中小企業勤労者小口資金制度」に一本化しました。

対象者	次のすべての要件を満たしている中小企業勤労者 ①市内に1年以上居住し、同一事業所に1年以上勤務している方 ②市税を完納している方 ③資金使途が明確な方 ※事業主の方と同一生計の勤労者で、事業主の経営する企業に勤務する方は対象となりません。			
資金使途	大学教育資金	育児・介護休業資金	冠婚葬祭療養資金災害資金	生活向上資金
貸付限度額	300万円	100万円	100万円	70万円
貸付利率	2.5%	2.0%	2.5%	2.5%
貸付期間	10年以内	5年以内	4年以内	3年以内
保証料	保証機関が定める保証料			
保証人	不要（勤続1年未満の方は2人必要）			
取扱金融機関	中国労働金庫萩支店			
申請方法	中国労働金庫萩支店に申し込み			

※利率は変動することがあります。

中小企業者の方のための融資制度

萩市中小企業長期経営安定資金

4月から、中小企業の事業活動を支援するため、運転資金や設備資金を融資する「萩市中小企業長期経営安定資金制度」の融資利率が、「年2.0%以内」から「年2.1%」に変わりました。

対象者	次のすべての要件を満たしている個人または法人 ①市内に住民登録している方または登記している事業所 ②市内で1年以上の事業経験があり、中小企業信用保険の対象業務を営んでいる ③申込時に市税の滞納がない
資金使途	運転資金・設備資金
融資限度額	1,000万円
融資利率	年2.1%
融資期間	○運転資金 5年以内 ○設備資金 7年以内 (1年以内の据え置き期間を含む)
保証料	市が負担
保証人	不要
取扱金融機関	山口銀行、西京銀行、萩信用金庫
申請方法	商工課または取扱金融機関備え付けの申請書を商工課に提出

4月
から

問い合わせ

いずれも商工課 (25・3108)

萩の環境づくりは水洗化から

もも
もも
と
と
快適な暮らし
と
きれいな環境



▽下水道の整備状況と計画

区分	対象	地域	19年度の整備区域	20年度の整備計画	
集合処理方式	①公共下水道事業	市街地	萩地域	川内、山田、椿東(新川)地区【管きよ布設工事】 川内、山田、椿東(新川)地区【継続】	
	②特定環境保全公共下水道事業	都市計画区域外の規模の小さな公共下水道(排水人口1万人以下)	須佐地域	整備済み	
	③漁業集落排水事業	漁業集落	萩・田万川・須佐地域	三見、椿地区の一部	三見、椿、大井地区の一部
	④農業集落排水事業	農業集落	萩・川上・田万川・むつみ・旭・福栄地域	三見、椿地区の一部	三見、椿、大井地区の一部
	⑤林業集落排水事業	林業集落	田万川地域	整備済み	
個別処理方式	⑥特定地域生活排水事業	集合処理方式の下水道事業の計画区域外	萩・旭地域	萩地域 ※旭地域は整備済み	萩地域(継続)
	⑦個別排水事業	集合処理方式下水道の周辺地域	田万川・むつみ地域	整備済み	
	⑧浄化槽設置整備事業	浄化槽を整備する個人に対して補助金を交付します(維持管理は個人)。補助対象地域など浄化槽設置補助制度の概要は左ページ下段をご参照ください。			

※集合処理方式の計画区域以外の地区については、特定地域生活排水事業、個別排水事業などにより個別浄化槽の整備を計画的に進めています。新築や一般住宅以外(事務所、店舗など)については、計画段階で別途協議をお願いします。

公共下水道の認可区域



下水道事業の整備状況と計画

市では、美しい自然と市民の快適な生活環境を守り、豊かな自然環境を次世代に伝えるために、8つの下水道事業を計画的に進めています。(右ページ下表参照)

公共下水道事業については、平成19年度に川内(御許町)・山田(玉江・倉江)・椿東(新川)地区の工事を進め、処理開始区域が拡大されました。20年度も引き続き同じ地区の整備を進めます。

漁業および農業集落排水事業については、19年度に三見・椿地区の一部で工事を進めました。20年度も引き続き、三見・椿地区の整備を進め、大井地区の一部で整備を行います。

集合処理方式下水道の処理開始区域

平成19年度末の処理開始区域は次のとおりです。

萩地域(川内・山田・椿東の一部)
大井湊、三見明石、大島
川上地域(山田、三徳)
田万川地域(下田万、小川鍋山、江崎、江崎尾浦、下田万湊)
むつみ地域(吉部、片俣、高佐、後井、吉部東)
須佐地域(須佐、須佐浦)
旭地域(佐々並市、明木市)
福栄地域(紫福、福川)

水洗化で街をきれいに

処理開始(水洗化できる状態)区域内の家庭では、処理開始の日から3

年(特定地域生活排水事業・個別排水事業は1年)以内にくみ取り便所を水洗化しなければなりません。また、浄化槽については、速やかに下水道に切り替えなければなりません。

※くみ取り便所から水洗便所への改造には、市の融資あっせん制度があります。(制度の詳細は左上段をご参照ください)

★お願い

市内各地域で、下水道整備のための工事を行っています。工事期間中、交通規制などご迷惑をおかけすることがありますが、皆様のご理解とご協力をお願いします。

■問い合わせ

下水道建設課(25・4651)
または各総合事務所施設課

市の融資あっせん制度 5か年の無利子融資

市では、くみ取り便所を水洗便所に改造する際の改造資金の融資をあっせんしています。

□対象

- 処理開始区域となった日から3年以内(特定地域生活排水事業・個別排水事業は1年)を行う改造工事であること
- 市税、下水道事業受益者負担金(分担金)および下水道使用料を滞納していないこと
- 市内に居住する連帯保証人1人を有すること

□対象工事

水洗便所改造工事(便器やその取り付けのための最小限度内の内装および給水工事)および排水設備に伴う配管工事(新築、増改築等は含まない)で現状復旧までのもの

□融資あっせん額

5万円~200万円

□融資条件

- 融資金は無利子
- 償還回数は60回(5か年)以内

■申し込み 下水道建設課

または各総合事務所施設課

浄化槽設置補助制度

浄化槽を設置する専用住宅を新築する場合、または既存の専用住宅に浄化槽を設置する場合、設置者(個人に限る)に設置費用の一部を補助します。(予算の範囲内)

※借家、集合住宅を除く。

□補助対象区域

次の①②③を除く市内全域

- ①公共下水道の事業認可を受けた区域
- ②集落排水処理施設による予定処理区域
- ③特定地域生活排水事業および個別排水事業の処理区域

□申請方法 浄化槽工事業者が代行して行いますので、希望される方は、業者まで申し込んでください。

※各地域で異なっている浄化槽設置の補助額を、平成22年度から国の基準額に統一します。

萩が生んだ北関東発展の功績者

楫取翁・山県公の偉業をたどる市民号

【報告】

3月28日から30日まで、野村市長を団長とする市民47人が、栃木県矢板市や那須塩原市、友好都市の群馬県前橋市など、山県有朋・楫取素彦ゆかりの地を訪問しました。訪問先や移動の車中では、一坂太郎萩市特別学芸員や現地の研究家などによる解説がありました。また、萩・石見空港の利用促進も兼ね、往復で同空港を利用しました。

28日

訪問先

山縣有朋記念館—青木周蔵の那須別邸—山田資料館

最初の訪問先は、栃木県矢板市の山縣有朋記念館。山縣農場の中にある記念館では、山縣公の曾孫の山県有信さんの妻であり、当館理事長でもある山県睦子さんによる説明を受け、公の偉大な功績を再認識することができました。

さらに、当館において遠藤忠矢板市長や中村久信矢板市議（須佐出身）から厚い歓迎を受けました。

続いて、那須塩原市では、外務大臣や駐米大使などを歴任した青木周蔵の那須別邸を訪問。明治21年に建

築され、農場の管理を兼ねた洋風の別邸で、平成8年から10年にかけて栃木県が大規模な保存修理を行っています。ここでは、青木周蔵の生涯や那須野ヶ原の開拓の歴史、さらには開拓農場の経営者として明治の元勳たちの活躍の一端を学ぶことができました。

1日目最後の訪問地、山田資料館では、日本大学や国学院大学の祖・山田顕義に関する貴重な資料を拝見することができました。



山縣有朋記念館



品川弥二郎別邸の一部が茶室として使われている妙雲寺

参加者の声

関東平野の奥地に長州萩の先人の偉業をたどる旅でしたが、感動の連続でした。前橋市での「全国都市緑化フェアオープニングイベント」は、一日じゅう「上州空っ風」が強く、前橋市の人々の大変さを体験しました。各地でのお出迎え、おもてなし、萩にまつわるエピソードを交えた説明等理解を深めるものでした。広めた見聞を吹聴し、偉人の顕彰に努めたいと思います。

森田正一（平安古）

参加者の声

志をもった一人の人間の力の素晴らしさ、また、その志を継ぎ守ってこられた子孫、感謝の心を失わず業績を讃えてやまない市民、行く先々で明治の創成期に活躍された元勳たちの偉大な力を感じました。また、どの地でも温かいおもてなしや心遣いを受けました。車中からの花見も山々の高さも心に残る楽しい旅に参加でき、ありがとうございました。

弘實和子（江向）

品川弥二郎ゆかりの妙雲寺—全国都市緑化フェア(前橋市)—臨江閣—功德碑—清光寺

那 須塩原市にある品川弥二郎ゆかりの妙雲寺を訪問の後、友好都市である前橋市へ移動。

前橋市は、平成14年12月に初代群馬県令を務めた萩出身の楫取翁の縁で友好都市提携を結んだ人口約32万の都市。高木政夫前橋市長や青木登美夫前橋市議長をはじめ前橋市民から歓迎を受け、全国都市緑化フェアのオープニングイベントに参加しました。

前橋市では、楫取翁が提言して建立した迎賓館「臨江閣」や高浜公園内にある翁の功績を称えた功德碑を見学。

難治県とされた群馬県を教育や製糸の振興によってその礎を築きあげた翁の功績に、改めて感銘を受けました。

続いて、翁の妻で吉田松陰の妹寿の発願により創設された清光寺を訪問し、住職から翁を支援する妻・寿の功績などの説明を受け、当時の楫取夫婦の気持ちが伝わるようでした。

夕刻には高木前橋市長をはじめ、民間の商工・観光関係者による萩市民号歓迎レセプションに参加しました。

護国寺(山県有朋や山田顕義の墓所)

最 後の訪問地、山県公や山田顕義の墓所である東京都の護国寺を訪問。この墓所はふだん閉鎖されているものの、特別に参拝の許可をいただき、墓前で献花したのち参加者全員で二人のご冥福をお祈りしました。

今回の市民号は、北関東に焦点を当て、萩出身の明治の元勳による那須野ヶ原開拓史や前橋市をはじめ群馬県における楫取翁の偉業を再認識し、ますます「萩」の地を知ることができた旅となりました。



楫取翁の妻・寿の発願で創設された清光寺にて

郡司铸造所跡の 出土品 県文化財に

山口県文化財保護審議会は、3月17日、椿東(無田ヶ原)にある郡司铸造所跡の铸造関連出土品を、山口県の有形文化財(考古資料)に指定するよう、県教育委員会に答申しました。近々正式に指定される見通しです。

郡司铸造所跡は、江戸時代の铸物工房の跡地です。ここでは、萩藩の代表的な铸物師であった郡司家が、生活や農耕にかかわる用具から梵鐘、大砲にいたるまで、様々な金属製品を铸造していました。

出土品は、平成12年から翌年にかけて、山口県埋蔵文化財センターが発掘調査を行った際に見つかったものです。内訳は、鍋・犁先・大砲の铸型など359点、溶解炉など43点、铸造製品の鉄製犁先3点の合計405点です。

なかでも注目されるのは、幕末、萩藩が実戦に使用したと考えられる洋式大砲の铸型です。萩藩は、圧倒的な軍事力を有する欧米列強に対抗することを目的に、郡司家に対し、3mを超す長大なカノン砲の铸造を命じました。



洋式大砲(カノン砲)の铸型(山口県埋蔵文化財センター蔵)

郡司家がつくったカノン砲は、萩藩の砲台に据え付けられたあと、元治元年(1864)の下関戦争で、萩藩が英・仏・蘭・米の四国連合艦隊に敗れたため、各国に持ち帰られたと考えられています。残念ながら、これらのカノン砲は現存していませんが、出土した铸型は、当時の伝統的な铸造技術を今日に伝える貴重な資料となっています。

現在、洋式大砲および砲弾の铸型4点が、萩博物館に展示されています。江戸時代の萩の铸物職人が、大砲を和式から洋式へ改めるために懸命に努力した軌跡を、ぜひご覧ください。

在宅介護支援センター・ 相談員を紹介します！

地域包括支援センター

高齢者の方々の生活を支える総合的機関として、総合相談・支援等を行います。

■西地域包括支援センター

(25・3521 萩市福祉支援センター内 市役所横)

▶担当地域：萩・川上・むつみ・旭・福栄

【保健師】吉松富美恵・仁保鈴子・田中好江

【社会福祉士】池田佳代子・久保昌昭

【主任介護支援専門員】杉本幸子・大平美恵

【介護支援専門員】玉井初枝・中林菊恵

藤井理恵子・幸坂啓子

【作業療法士】細田有希子

■東地域包括支援センター

(08387・6・2018 須佐総合事務所内)

▶担当地域：田万川・須佐

【保健師】品川豊美

【主任介護支援専門員】山崎純子

【作業療法士】赤木正雄

◎在宅介護支援センターとは

市から委託を受けて、地域の高齢者の方の生活を支援する機関です。各地区のセンターには、社会福祉士や看護師等の資格を有した相談員が配置され、介護や生活上の相談を受けます。

日常生活でお困りの方は、気軽に相談ください。

なお、椿東地区（無田ヶ原口）に「おとずれ」が新設されたので、4月から担当地区の変更があります。

【相談例】

「ひとりで買い物・家事ができない」「ひとり暮らしのため緊急時が不安」「風呂場に手すりを付けたい」「理髪店や美容院に行けない」など

■問い合わせ

介護保険課高齢福祉係（2533137）

または各総合事務所健康福祉課



在宅介護支援センター	担当地区	相談員
楽々園(26-4680)	江向・平安古・堀内・河添	山根小百合
さんみ苑(27-5000)	三見全区・木間・山田・玉江・玉江浦・倉江・小原	西川友理子
かがやき(24-4120)	川島・土原・椿全区	山野井真紀子
パール(24-3055)	橋本町・御許町・唐樋町・城東・樽屋町・今魚店町・北古萩・塩屋町・細工町・恵美須町・東田町・西田町・瓦町・上五間町・下五間町・吉田町・古萩町・今古萩町・熊谷町・米屋町・津守町	三輪恵子
みしま(見島ふれあいセンター内 23-2828)	見島全区	曾根禎子
おおい(オアシスはぎ園内 28-5155)	大井全区	上村きく江
おおしま(あぶらんど萩大島支所内 28-1020)	大島全区	田中美和子
あいしま(相島文化センター内 25-4965)	相島全区・櫃島	長井ひとみ
なごみ(24-1181)	浜崎新町・東浜崎・浜崎・目代・中津江・上野・椎原・中の倉・長山・松本市・船津	森川祥代
おとずれ(24-1294) ※新設	無田ヶ原・無田ヶ原口・新川・香川津・鶴江・小畑全区・越ヶ浜全区	水津祐肇 <small>まさとし</small>
かわかみ苑(54-2000)	川上全区	厚東いづみ
うたたね(08387-2-1331)	田万川全区	富岡哲治
むつみ園(08388-6-5303)	むつみ全区	中山京子
すさ(やまびこ内 08387-8-2000)	上三原・堀田・帆柱・下三原上・下三原下・北谷・野頭・前地・高山・沖浦・弥富1区～13区	堀 恵
すさ苑(08387-6-3147)	松原・本町上・本町中・本町下・河原丁・山根丁東・山根丁西・横屋丁・中津・浦西・浦中・浦東・入江・水海・青葉台・まてかた・金井・押谷・中畑	廣兼鈴葉
あさひ(55-5002)	旭全区	白上宏枝
ふくえ(52-5111)	福栄全区	白神悠子

地球にやさしい行動に取り組みました

報告

地球にやさしい行動10項目

「達成できた」「できなかった」「該当なし」を自己採点します。

- 1 エアコンは、冷房の温度を1℃高く、暖房の温度を1℃低く設定する
- 2 週2回、片道2kmの車の運転を控える
- 3 1日5分間、アイドリングストップを行う
- 4 電化製品の主電源を切り、長時間使わないときはコンセントを抜くことで、待機電力を減らす
- 5 シャワーを1日1分間、家族全員が減らす
- 6 風呂の残り湯を洗濯に使う
- 7 炊飯器の保温を止める
- 8 家族が同じ部屋で団らんして、暖房と照明の利用を20%減らす
- 9 買い物袋を持ち歩き、省包装の商品を選ぶ
- 10 テレビを見るときは、番組を選び、1日1時間利用を減らす

◎一家庭が1年間継続すると・・・
約736kgの二酸化炭素を削減、
約4万700円の節約になります。

家庭で、電化製品の主電源を切る、アイドリングストップなど

萩市環境衛生推進協議会と萩市では、「地球にやさしい行動」を実践しようとして、昨年7月の1か月間、市内46世帯、127人が参加して、各家庭で実行できる温室効果ガス（二酸化炭素）削減のモニター活動を行いました。

▼モニター活動の結果

「達成できた」との回答を集計すると、約1561kg（約7%）の二酸化炭素の削減と、約8万8050円の節約ができました。

▼モニターからの感想、意見

「車の運転を意識することで、燃費が約1km向上。日々の積み重ねを大切にしていこうと思います」

「風呂の残り湯を、掃除や花の水や

り、庭の水まきにも使っています」

「生ごみで堆肥作りをして、燃やせるごみを少なくしています」

市役所も取り組んでいます。地球にやさしい行動は、職場でも取り組みます。

市では、コピー用紙の両面使用、自転車での移動など、地球温暖化防止に向けた取り組みを積極的に実行しています。平成18年度は、二酸化炭素の総排出量が約1万4673tで、前年比約398t（2.6%）の削減になりました。

地球にやさしく、節約にもつながるこの取り組み。地球環境問題について、身近にできることから始めてみませんか。

■問い合わせ

環境衛生課 (25・3146)

4月から

児童の療育サービスが変わります

ふたば園児童部は、県と市から指定を受けて、児童の療育サービスを行っています。4月から、療育サービスの対象や日時が変更になります。※各サービスの利用については、事前に申請が必要です。

■問い合わせ 福祉支援センター内障害者生活支援センター・ほっとすぱーす (24・5858)

療育事業(ふたば園児童部)

事業所(定員)	内容	対象	日時	申請先
児童通園施設 ふたば園児童部 (30人)	日々通園しながら一人ひとりに合った療育が受けられます。また家族の相談を受け、必要な支援を行います	就学前の幼児	月～金曜日 (9:20～14:30)	萩児童相談所 22・1150
母子通園訓練事業・ さくらんぼ教室 (親子10組)	母子通園しながら子育ての相談や必要な療育支援等が受けられます	おおむね2歳半頃まで	月曜日 (10:00～12:00)	ふたば園児童部 22・2877
児童デイサービスのびっこクラブ (10人)	母子通園しながら必要な療育支援が受けられます 保育園、幼稚園に通いながら必要な療育支援が受けられます	おおむね3歳以上	火曜日 (10:00～12:00)	福祉課障害福祉係 25・3523
		おおむね3歳以上・ 単独で通園できる児童	木・金曜日 (9:30～12:30)	
学齢児部	学校終了後の時間を適切に過ごすため、必要な指導・訓練を受けられます	小学生～高校生	月～金曜日 (14:00～17:30)	
日中一時支援事業 (2人)	日中の活動の場を提供し、社会に適應する日常生活訓練を行います	就学前の幼児	月～木曜日 (16:30～18:00)	

※自立支援法等で定められた利用料が必要です(母子通園訓練事業・さくらんぼ教室は除く)。

職員の人事異動と 組織・機構の改編

今回の異動の規模は、部長級13人、部次長級20人、課長級53人、課長補佐級42人、係長級92人、主任以下160人の計380人です。今回の異動の特色は次のとおりです。

1 組織・機構の改編

①教育委員会事務のうち学校教育以外の事務を市長部局へ移管

地方教育行政の組織及び運営に関する法律の改正に伴い、「萩市教育委員会の職務権限に関する条例」を制定し、教育委員会の職務権限のうち、文化・スポーツおよび生涯学習に関する事務を市長部局に一元化して「文化・スポーツ振興部」を設置しました。

これにより、教育委員会事務局は、総務課と学校教育課の2課体制とし、各地域事務所には学務課を設置しました。

②建設部を「土木建築部」と「歴史まちづくり部」に再編

まちじゅう博物館構想の推進に取り組んでいる萩市をモデルの一つとした「地域における歴史的風致の維持及び向上に関する法律」（通称・歴史まちづくり法）が国会に提出されており、この法律によるまちづくりを積極的に推進するため、「歴史まちづくり部」を新設し、建設部を「土木建築部」と「歴史まちづくり部」に再編しました。

③農林部と水産部を「農林水産部」に統合

農林水産業の担い手の確保・育成や所得の安定確保など、第一次産業の共通課題に一体的に対応するため、農林部と水産部を統合し「農林水産部」としました。これにより漁港漁村課を廃止して水産課に統合、水産課内に漁港係を設置しました。

④消費生活センターの充実強化

平成18年4月に設置した北浦地域唯一の消費生活センターに係長級職員をセンター所長として兼務させるとともに、事務担当臨時職員を配置し、実務力を向上させました。

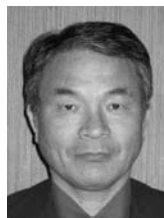
部長級

▽総務部理事（監理担当） 監理課長
（総務部次長）



迫村 高志

▽文化・スポーツ振興部長
（田万川総合事務所長）



美原 喜大

▽市民部長
（教育委員会事務局教育次長）



田邊 信

▽保健福祉部長（保健福祉部次長）



藤田 ひろむ 擴

▽農林水産部長（農林部長）



白神 崇

▽土木建築部長心得
（建設部土木課長）



岡本 隆

▽歴史まちづくり部長（市民部長）



伊藤 よしのぶ 富之

▽田万川総合事務所長・教育委員会事務局田万川地域事務所長
（保健福祉部長）



米倉 稔

▽福栄総合事務所長・教育委員会事務局福栄地域事務所長（建設部長）



三原 正光

▽教育委員会事務局次長・総務課長
（建設部次長（都市計画・まちなみ対策担当））



植田 郁利

⑤文化振興事務を文化・生涯学習課に一元化

市民活動推進課内の文化振興室を廃止し、文化・生涯学習課に文化振興係を設置しました。

⑥図書館・児童館建設準備室に各館の担当室長を配置

⑦救護所を指定管理者制度に移行

⑧市民病院の看護体制の強化

市民病院の看護師を増員し、県内でも数少ない取組みである「入院患者7人に対し常時看護師1人以上」の手厚い看護体制（いわゆる7対1看護体制）を整え、急性期医療への対応を充実させました。

⑨市民活動推進課に地域づくり推進係を設置

総務課内の地域調整係を廃止し、地域協議会の運営に係る事務等を市民活動推進課に移管し、地域づくり推進係を設置しました。

2 本庁と総合事務所等の人事交流の促進

本庁と総合事務所等の人事交流は40人です（本庁から総合事務所へ19人、総合事務所から本庁へ17人、総合事務所相互間が4人）。※保育園および学校給食を除きます。

3 女性職員の登用

女性職員の管理職等への登用は、部次長昇格者1人、課長級昇格者1人、課長補佐級昇格者5人、係長級昇格者8人で、今回の係長級以上の昇格者（50人）の30%は女性職員です。

4 職員派遣等

山口県地域振興部市町課へ1人、財団法人山口県建設技術センターへ1人、後期高齢者医療広域連合へ2人の職員を派遣しました。

■職員数の増減

新規採用職員は13人（医師5人、看護師7人、再任用1人）で、3月31日付で32人（定年12人、勸奨・自己都合等20人）が退職し、市民病院・診療所・消防職員を除いた職員数は757人と昨年度に比べ28人減少し、全職員数は1002人と昨年度に比べ21人減少しました。

部次長級

- ▽議会事務局副局長（議会事務局次長）藤岡敏彦
- ▽総務部次長（総務担当）・総務課長（総務部総務課長）中原滝雄
- ▽総務部次長（広報担当）・広報課長（総務部広報課長）山本章三
- ▽市民部次長（環境衛生担当）・環境衛生課長（市民部環境衛生課長）平田幸三
- ▽保健福祉部次長（子育て支援・福祉担当）・子育て支援課長・文化・スポーツ振興部図書館・児童館建設準備室児童館担当室長（保健福祉部子育て支援課長）田中隆志
- ▽保健福祉部次長（介護保険・地域包括支援担当）・介護保険課長（保健福祉部介護保険課長）宮本英一
- ▽農林水産部次長（農政担当）・農政課長（農林部農政課長）大田直志
- ▽農林水産部次長（水産担当）（水産部水産課長）貞光一成
- ▽川上総合事務所次長・施設課長（川上総合事務所施設課長）阿部学
- ▽須佐総合事務所次長・健康福祉課長・東地域包括支援センター所長（国民健康保険弥富診療センター事務長）田村光子
- ▽福栄総合事務所次長・地域振興課長・福川公民館長・教育委員会事務

課長級

- 局福栄地域事務所学務課長（商工観光部次長（商工担当））佐伯功
- ▽監査委員事務局長（監査委員事務局長（課長級））大山典行
- ▽大島出張所長（市民部税務課主幹）阿武利明
- ▽総合政策部まじゅう博物館推進課長・萩博物館事務局長（総合政策部まじゅう博物館推進課長補佐）柳井和彦
- ▽文化・スポーツ振興部文化・生涯学習課主幹（総務管理担当）（教育委員会事務局総務課主幹）山川久仁子
- ▽文化・スポーツ振興部文化・生涯学習課主幹（文化振興担当）（須佐公民館長）吉田満
- ▽保健福祉部福祉課主幹（障害福祉担当）・福祉課長補佐（障害福祉担当）（保健福祉部福祉課長補佐（障害福祉担当））梅尾一恵
- ▽市民病院事務部副事務部長（教育委員会事務局総務課長）植山幸三
- ▽農林水産部農政課主幹（総務管理主幹）小島憲太郎
- ▽農林水産部農政課主幹（農村整備担当）・農政課長補佐（農村整備担当）（須佐総合事務所施設課長補佐）三好正樹



- ▽農林水産部水産課長 (建設部都市計画課主幹) 佐伯康生
- ▽土木建築部土木課長 (水産部漁港漁村課長) 大嶋新吉
- ▽歴史まちづくり部都市計画課長 (農林部農政課主幹) 佐々木康典
- ▽歴史まちづくり部都市計画課主幹 (総務管理担当) (市民部市民課主幹) 横山倫展
- ▽上下水道部水道管理課長 (大島出張所長) 池田寛司

- ▽川上総合事務所地域振興課長・川上公民館長・川上体育館長・教育委員会事務局川上地域事務所学務課長 (高俣支所長) 烏田茂夫
- ▽川上総合事務所地域振興課主幹・地域振興課長補佐 (川上総合事務所地域振興課長補佐) 児玉崇
- ▽田万川総合事務所地域振興課主幹 (田万川総合事務所地域振興課長補佐) 中島利一
- ▽田万川総合事務所健康福祉課長 (救護所長) 小野健治
- ▽田万川総合事務所施設課長 (上下水道部水道管理課長) 村中昇
- ▽むつみ総合事務所地域振興課主幹・吉部公民館副館長 (教育委員会事務局生涯学習課長補佐) 品川孝司
- ▽むつみ総合事務所市民生活課長 (秋図書館長) 長岡健二
- ▽高俣支所長・高俣公民館長 (吉部公民館長) 山本泰司
- ▽須佐総合事務所市民生活課長 (建設部建築課主幹 (住宅管理・指導担当) 三好清人
- ▽国民健康保険弥富診療センター事務長・国民健康保険高齢者保健福祉支援センター所長・在宅介護支援センターすさ所長 (須佐総合事務所地域振興課主幹) 品川和司
- ▽須佐総合事務所経済課主幹・経済課長補佐 (須佐総合事務所経済課長補佐) 山本芳弘

- ▽弥富支所長・弥富公民館長 (総合政策部市民活動推進課主幹 (文化振興担当) 椋木止徳
- ▽明木公民館長・旭総合事務所地域振興課主幹・明木図書館長・旭マルチメディアセンター所長 (川上公民館長) 山下満幸
- ▽福栄総合事務所市民生活課長 (選挙管理委員会事務局長) 伊藤博
- ▽福栄総合事務所施設課長 (福川公民館長) 水津信治
- ▽選挙管理委員会事務局長 (福栄総合事務所市民生活課長) 前田義博
- ▽消防本部警防課長 (消防署主幹) 井町善満
- ▽消防本部警防課主幹・通信指令室長 (消防本部総務課長補佐) 中村州光
- ▽消防本部予防課長 (消防本部予防課主幹) 松浦俊生
- ▽消防本部予防課主幹 (総務部防災・安全課長補佐) 今本澄男
- ▽教育委員会事務局学校教育課主幹 (指導主事) (教育委員会事務局学校教育課長補佐) 中村典生
- ▽文化・スポーツ振興部図書館・児童館建設準備室図書館担当室長・萩図書館長 (総合政策部図書館・児童館建設準備室図書館担当総括) 甲斐謙一郎

嘱託職員

- ### 退職者 (課長級以上)

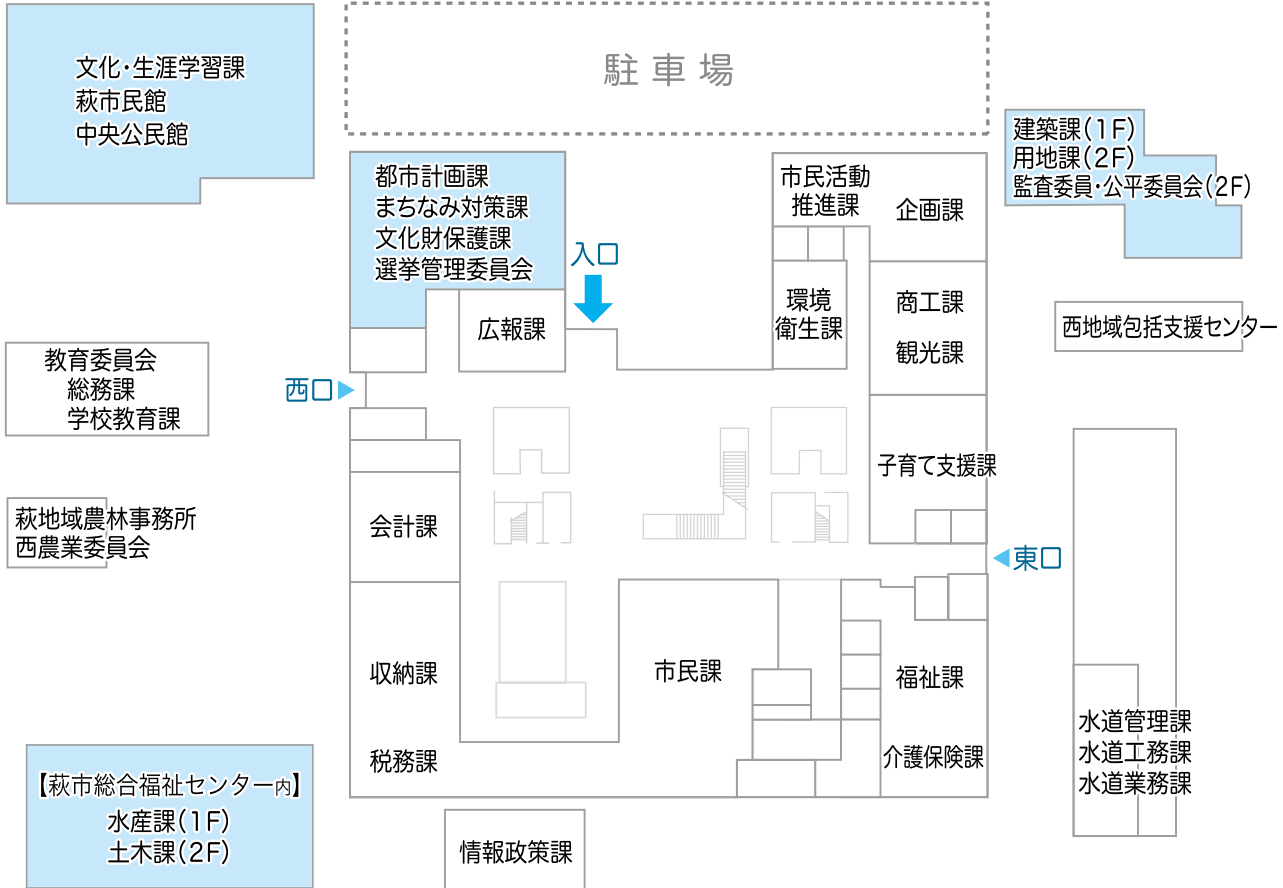
 - 榮枝幹夫 (福栄総合事務所長)
 - 波多野敏男 (福栄総合事務所次長)
 - 木下要二 (副会計管理者)
 - 鈴木和夫 (福栄総合事務所施設課長)
 - 岡村正治 (明木公民館長)
 - 山本満雄 (佐々並公民館長)
 - 谷本隆良 (水産部長)
 - 堀満 (川上総合事務所次長)
 - 伊藤正久 (須佐総合事務所次長)
 - 山根文明 (田万川総合事務所健康福祉課長)
 - 増野眞澄 (田万川総合事務所施設課長)
 - 伊藤和子 (弥富支所長)
 - 田村幸一郎 (消防本部警防課長)
 - 大嶋昇 (消防本部予防課長)
 - 横山光雄 (保健福祉部地域医療推進課主幹)
 - 村田和弘 (大島診療所長)
 - 瀧田覚 (市民病院診療部医局医長)
 - 吉村晃 (市民病院診療部医局医長)
- ※ () 内は前任
 ※ 課長級以上で所属に異動があった職員のみ掲載しています。

本庁舎の配置が一部変わります

庁舎配置図

配置が変わる部署

- 土木課 萩市総合福祉センター（市民館裏）2階
 - まちなみ対策課 本庁舎
 - 選挙管理委員会 本庁舎
- ※文化・生涯学習課は、生涯学習課のあった市民館に配置しています。



萩博物館 年間企画展

萩・夏みかん物語

〜初夏の萩を10倍楽しむ〜
4月16日(水)〜6月29日(日)

夏みかんの経済栽培が始まったのは、明治9年(1876)のことで、小幡高政によって進められた日本初の取り組みでした。明治維新の後、主のいなくなった武家屋敷地が、夏みかん畑として利用されました。高値で取り引きされたことから、夏みかんは昭和40年代半ば(1970)頃まで萩の経済を支え、一方で萩の景観も形作っていきま



夏みかんの選果

初公開となる松林桂月の大作「香橙図屏風」のほか、夏みかん栽培の歴史を物語る貴重な資料を紹介。
 ○ギャラリートーク

初公開となる松林桂月の大作「香橙図屏風」のほか、夏みかん栽培の歴史を物語る貴重な資料を紹介。
 ○ギャラリートーク

▽4月19日(土)、5月10日(土)、6月7日(土) 午後1時30分

風雲！昆虫城

〜カブトムシたちの戦記〜
7月12日(土)〜8月31日(日)

明治維新 140 年記念特別展
明治維新の光と影 9月15日(月)〜11月11日(火)



鳥羽・伏見戦争を描く錦絵

明治維新140年記念展

明治維新と萩

11月15日(土)〜1月7日(水)

初公開！

萩博物館の「宝」

1月16日(金)〜4月8日(水)

心臓弁膜症について

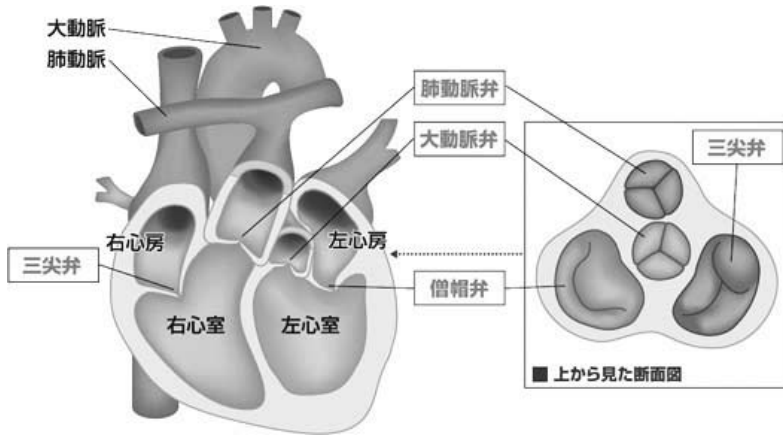
弁膜症と診断されたら、まず患者さんが自身が心臓のこと・弁膜症のことについて正しい知識を持つことが大切です。

①心臓のしくみと働き

心臓は全身に血液とともに酸素を供給するポンプのような役割をしています。そのため、4つの部屋と4つの弁があります（下図参照）。
全身に酸素を届けたあとの血液（静脈血）は右心房から右心室へ戻り、肺動脈から肺に送られます。肺で酸素を受け取った血液（動脈血）は左心房から左心室へ送られ、大動脈を通じて全身をめぐる、酸素を届けます。この一連の動きは休むことなく、一日におよそ10万回も繰り返されています。

②弁膜症とは

心臓内の弁に障害が起き、本来の役割を果たせなくなった状態を「弁



膜症」といいます。弁の開きが悪くなり、血液の流れが妨げられる「狭窄」と、弁の閉じ方が不完全なために血液が逆流してしまう「閉鎖

不全」と、両者が併存する「狭窄兼閉鎖不全」の3パターンがあります。

③弁膜症の原因

先天性と後天性（リウマチ熱、動脈硬化、心筋梗塞、変性など）があり、原因不明のものも多々あります。かつては、リウマチ熱の後遺症としての弁膜症が多かったのですが、現在は高齢化に伴い、大動脈弁に動脈硬化性変化が起きてうまく開かなくなる「大動脈弁狭窄症」や、弁の組織が弱くなって起きる「僧帽弁閉鎖不全症」が増加しています。

④弁膜症の症状

動悸や息切れ、疲労感、胸痛、息苦しさなどの症状が出てきます。弁膜症は、はじめは弁という一部分の病気で、進行すると心筋の障害に発展し、心臓は元通りに働くことができなくなります。つまり心筋障害が進行する前に治療をすることが重要です。

⑤弁膜症の検査

治療方針を決めるには、自覚症状を評価し、胸写・心電図検査・心臓超音波検査・心臓カテーテル検査・心臓核医学検査などを行い、弁膜症の状態と心機能全体の状態、そして他の臓器への影響なども調べます。

⑥弁膜症の治療

患者さんの状態によって内科的または外科的治療を選択します。内科的治療は強心剤、利尿剤、血管拡張剤などを投与して、症状を緩和したり、進行を抑制させたりします。ただし、弁膜症は投薬によって治るということはありません。外科的治療には、弁の悪い部分を修復する弁形成術と、弁そのものを人工弁に取り替える弁置換術があります。どちらの治療法が適しているかは、不具合の状態によって異なります。今回のお話が皆様にならば幸いです。



医師：刀襦 尚
専門：内科・循環器科・血液透析

ゴールデンウィーク 萩のお出かけ情報

萩焼まつり

5月1日(木)～5日(月・祝)

午前9時～午後5時30分

市民体育館

① 萩商工会議所 (25・3333)
萩焼まつり会場 (26・8327)

伝統の萩焼が一堂に集結する「萩焼まつり」。土と炎が織り成す陶芸の祭典にぜひおこしください。

内容 萩焼即売、萩焼ろくろ体験 (1人2,500円、会場で受付)、萩焼いろいろ展 (萩焼出店者の萩焼を展示、来場者の投票により作品を抽選プレゼント)、萩特産品販売、飲食コーナー

■テーブルコーディネート展

～萩焼が織り成す四季の食卓～

- 食器／萩市在住の萩焼作家 (萩陶芸家協会)
- コーディネート／野村真由美

萩・大茶会

明治維新 140 年記念

5月3日(土・祝)～4日(日・祝)

午前10時～午後3時

萩城跡指月公園

旧厚狭毛利家萩屋敷長屋(堀内)、萩博物館

萩焼とともに、古くから市民に親しまれている萩の茶の湯文化を紹介。和の似合う萩の町で、一服のお茶をお楽しみください。

内容 薄茶4席 (表千家千萩会、裏千家淡交会萩支部、遠州流萩支部、小堀遠州流萩支部)、

琴・尺八の演奏、生け花展

●茶券／【前売券】4席券

2,000円、2席券1,100円

【当日券】1席券600円

●茶券販売所／観光課、萩市観光協会、萩商工会議所

① 観光課 (25・3139)



技

明木展

5月3日(土・祝)～4日(日・祝)

午前10時～午後5時(4日は午後4時まで)

萩往還交流施設「乳母の茶屋」と周辺民家軒先(明木市)

① 萩往還工芸まつり実行委員会 (55・0817) 内村

石州赤瓦のまちなみと熟練の技が生み出した工芸品が人と人の出会いを結びます。

内容 岡野芳子と遊ぼう (アート盆栽・萩人形制作体験)、県内外の伝統工芸品等の展示販売、地元特産品販売、絵画・彫刻の展示、ろくろ体験、オカリナ演奏、喫茶・飲食コーナー等

道の駅「ゆとりパークたまがわ」つつじまつり

5月3日(土・祝)～5日(月・祝) 午前9時～午後4時
道の駅「ゆとりパークたまがわ」

●内容／歌謡・和太鼓ショー、もちまき (5日のみ)、手作り弁当・もち販売、えびね欄展示即売など

① ゆとりパークたまがわ (08387・2・1150)

須佐焼ふれあいまつり

5月3日(土・祝)～4日(日・祝) 午前9時～午後4時
須佐大橋北休憩所 (ログハウス)

●内容／須佐焼の展示即売、ろくろ体験、須佐特産赤米のリースづくり、ハーブティー無料サービス等

① 須佐観光協会 (08387・6・2219)

須佐エコロジーキャンプ場まつり

5月5日(月・祝) 午前10時～午後3時

須佐湾エコロジーキャンプ場 (須佐まてかた)

●内容／ちびっ子運動会、のど自慢大会、おしるこ無料サービス、イカ焼き・サザエのつぼ焼き販売等

① 須佐湾エコロジーキャンプ場 (08387・6・2727)

阿武川温泉公園まつり

5月3日(土・祝)、4日(日・祝)

午前10時～午後3時30分 萩阿武川温泉公園周辺

●内容／公園内施設の利用者に景品プレゼント、和太鼓・大正琴等の公演

① 川上総合事務所経済課 (54・2121)

見島島びらきまつり

5月3日(土・祝) 午前9時40分～午後3時

こども遊園地周辺 (本村定期船のりば隣)

●内容／特産品即売、味自慢コーナー (うにめし・サザエのつぼ焼き等)

① 見島支所内見島観光協会 (23・3311)

萩の真ふぐ祭り ～真ふぐを堪能～

3月9日、山口県漁協萩地方卸売市場と道の駅・萩しーまーとで、萩の真ふぐ祭りが開催され、約1万3000人が旬を迎えた真ふぐを楽しみました。船上で漁師さんの話を聞きながら、真ふぐ料理を味わう企画が、今年初めて開催され、北九州から訪れた参加者は「フグを堪能しながら、漁の話やおいしい料理のコツなど聞いた」と満足そうでした。



直径1mを超える大皿のフグ刺し無料試食、大勢の人が列を作りました

萩しーまーとは、地産・地消の推進に貢献したことが認められ、3月に山口県から感謝状が贈られています。

萩の地場産業「酒と肴」をPR 萩の酒まつり

3月15日、千春菜・味楽亭で「萩の酒まつり」が開催され、約220人が参加しました。

第1部のお酒の試飲会で利き酒クイズが開催され、第2部の「酒と肴を楽しむ会」で萩の地酒と新鮮な魚介類や農産品を使った料理が出され、参加者は萩の味覚を楽しんでいました。

萩の酒造の歴史は古く、江戸時代には100以上の醸造場があったと伝えられ、吟醸酒や純米酒は県内で毎年優秀な成績を収めています。



中央公園に長州緋桜を記念植樹

昨年10月に「国際ロータリークラブ第2710地区（広島、山口県）大会」が萩市で開催された際、萩ロータリークラブから寄贈された長州緋桜20本とメタセコイヤ30本（約300万円）のうち、長州緋桜8本が3月17日、整備が進められている中央公園（旧市民球場跡地）に記念植樹されました。

長州緋桜は、開花時期がやや遅く、ソメイヨシノが終わる頃に花を咲かせます。江戸時代に江戸の長州藩邸の近くにあったことからその名が付けられたという説もあります。



記念植樹する金子信ガバナーと野村市長

萩市消防団木間分団に消防自動車を配置

市では、萩市消防団の55分団に70台の消防車両を配備し、計画的に更新しています。平成19年度は、木間分団に小型動力ポンプ付消防自動車1台（約551万円）を配備し、3月21日に配置式を行いました。

木間地区は、萩市内からのアクセス道路である国道490号が狭隘で、消防署が到着するまでに時間がかかります。このため、木間分団の消防活動が重要となっており、今回の更新で、消防設備の充実強化を図りました。



海上自衛隊小月に感謝状

〜離島救急に貢献〜

萩市の離島救急患者を航空搬送している海上自衛隊の小月教育航空群と小月救難飛行隊（3月26日廃止）に対して、3月24日、萩市長感謝状を贈呈しました。

同救難飛行隊は、昭和55年4月の開隊以来、見島等から117人の重症救急患者を萩や防府に航空搬送し、住民の安全・安心に貢献されました。

救難飛行隊の廃止に伴い、今後は、福岡の航空自衛隊芦屋救難隊ヘリコプターが夜間の航空搬送を実施します。



山口福祉文化大学 入学式

4月6日、山口福祉文化大学の入学式が行われ、留学生78人を含む114人がライフデザイン学部に入學しました。

新入生のうち、日本人は36人で、市内出身者は5人。また、留学生は、中国から58人のほか、バングラディッシュ、ミャンマーなど8か国の出身です。留学生のうち77人は、東京と広島にあるサテライト校で学びます。

また、大島侑^{なすく}ライフデザイン学部長が、4月1日から新学長に就任されました。



日本一ごみのないまちを目指して 「美しいまち・萩」 実現市民大会

4月6日、きれいなまち・萩推進市民会議（代表 鬼村良子）の主催で開催され、約300人が参加しました。

この大会は、「日本一ごみのないまちづくり」を目指して、市民の環境美化意識の高揚を図ることを目的に平成6年から開催され、今年で15回目です。

市役所前で決起集会が行われ、5ルートに分かれて、ごみを拾って歩きました。ごみへの市民意識の向上と町内会や各団体の日頃の清掃活動のおかげで、年々ごみが減ってきています。



萩光塩小学校の休校を惜しんで



3月16日、最後の6年生7人が卒業した、萩光塩学

院小学校の休校式が行われ、卒業生や関係者など約200人が参加しました。井上勢^{せい}以^い理^り事^じ長^{ちやう}や高雄一寿同窓会会長のあいさつに続いて、聖書朗読が行われました。

光塩小学校は、昭和30年に設立されて以来53年間、1122人の卒業生を輩出し、県内唯一の私立小学校として個性的な教育を育んできました。

「あらためて光塩小学校の良さを感



式典後、カレーと牛乳のさよなら給食会

じた。萩光塩で過ごした日々の思い出が、今では大切な宝です」と、光塩ファミリーを懐かしむ声が聞かれました。

萩・三隅道路 三見〜萩間の工事着工

一般国道191号萩・三隅道路の三見インターチェンジ(IC・仮称)〜萩(橋)IC(仮称)間、延長5.7km(2車線)のうち、山田地区で玉江橋(仮称)の橋りよう下部の橋脚8基の工事が始まり、三見IC〜萩IC区間での本線工事では初めての着工です。

また、明石IC〜三見IC間、延長2.4kmの蔵本・畦田地区についても、引き続き工事を進めています。

平成23年の山口国体開催までの全線開通を目指しています。



着工した玉江橋(仮称)の橋りよう下部工事現場

萩

芋焼酎あいしま新酒発表会 〜今年も、まろやかで芳醇な香り〜

相島の名産サツマイモを活用した「はぎ芋焼酎あいしま」の新酒発表会が、3月5日、JAあぶらんど萩本所で開かれ、関係者約40人が出席し、今年のでき栄えを確認しました。

今年で3年目の出荷。原料のサツマイモ品種「コガネセンガン」は、相島いも生産部会(坂倉政之部会長、16人が生産。16・8tの収穫があり、今年1万9000本を製造。この日から市内の酒小売店で販売が始まりました。価格は1500円(720ml)。



全国大会出場 おめでとう

都道府県対抗
全日本中学生
ソフトボール大会
(3月27〜30日 三重県)

山口県選抜チーム

大嶋 晶子
(萩西中3年)



萩民踊研究会 花台を 市民館に寄贈

萩民踊研究会(会長・米原福子)は、発足45周年を記念して、4月2日、花台2つを寄贈されました。

萩民踊研究会は昭和38年に発足。郷土民踊を継承するため、市民館で練習を続け、市のイベントなどに出演しています。米原会長は「いつもお世話になっている市民館にお礼がしたかった。これからも、男ならなど郷土・萩の踊りを、しっかりと次代に伝えていきたい」と話されました。



川上

ふれあい支援農道工事進む

川上地域内で工事中のふれあい支援農道工事が順調に進んでいます。平成10年度に着工し、柚木谷から岡までの全長3kmを幅員7mで工事中です。途中の橋りよう2か所はすでに完成し、現在は阿武川温泉付近の工事が行われており、平成21年度に全線開通の予定です。

併せて工事を進めている市道笹尾新茶屋線道路整備事業が完了すれば、国道262号の旭地域の新茶屋から阿武川温泉まで車で約10分で行けるようになります。



工事が進む農道。写真左奥が阿武川ダム

田万川

地域づくりの第一歩 集落座談会

3月16日、須佐地集会所で、瀬尻・須佐地・江崎平原の3集落を対象に集落座談会が田万川ふるさとづくり協議会主催により開催されました。

はじめにそれぞれの集落に分かれ、集落の状況を点検した後、各家の状況の色シールを貼って区分し、10年後に集落がどういう状況になるのかを想定しました。参加者は、とても熱心に議論していました。

今後も集落座談会を実施し、安心で元気に暮らせる地域づくりを進めていきます。



むつみ

農事組合法人「小国ファーム」全国表彰

イノシシ牧場でおなじみの小国ファームが、2月25日、意欲と能力のある担い手を表彰する全国担い手育成総合支援協議会会長賞を受賞しました。小国ファームは、捕獲したイノシシを集めてイノシシ牧場を作り、観光資源にするという、農業の天敵であるイノシシを逆手にとるユニークな事業を展開しています。また機械の大型化や共同作業、農作物の販売等のほか、秋には都市消費者を迎えて収穫に感謝する「みのり感謝祭」を開催しています。



下瀬盛代表(左)と山根登理事

旭 春の陽ざしの中で 長小野里山交流会

3月16日、長小野里山交流会が里山フィールドで開催されました。

ようやく春めいてきた里山で、シイタケの収穫やこま打ち体験、釜でご飯を炊き、それをこねて竹串につけ、炭火で焼いて、ごへい餅を作りました。また、秋山壯さんを指導者に迎え、スーパードンぼの作り方を教わりました。

昨年度4回開催されたこの交流会は、全国モーターボート競走施行者協議会からの助成を受けて実施されました。



福栄

農事組合法人「至福の里」設立

3月23日、福栄農業担い手育成センターで、農事組合法人「至福の里」の設立総会が開催されました。果樹の生産組合などはあるが、集落営農組合を母体としては福栄地域で初めての設立となる。

至福の里は、紫福地区の永井・永田・沖・壇今木・山田・向山・堂ヶ市の6集落、63戸が約35haの農用地を集積して発足。少子高齢化が進み農地の荒廃が懸念され始めたため、地区の農地を守ろうと設立されました。当日は、関係者が出席して設立を祝いました。



あいさつをする小國治光代表

HAGI 情報案内板

Ask 問い合わせ 電話番号(代表)

本庁	0838-25-3131
川上総合事務所	0838-54-2121
旭総合事務所	0838-55-0211
福栄総合事務所	0838-52-0121
むつみ総合事務所	08388-6-0211
須佐総合事務所	08387-6-2211
田万川総合事務所	08387-2-0300

お知らせ

市議会の会議録をホームページで公開

萩市議会では、議会情報を広く市民の皆さんにお知らせするため、定例会および臨時会の会議録を市役所本庁市政情報コーナー、各総合事務所、支所・出張所、市立図書館で公開しています。

4月から、合併後の平成17年3月からの会議録をホームページで公開しています。単語や発言者で検索できるほか、「市町村合併」「少子・高齢化」などのカテゴリでも検索できます。

<http://www.gijiroku.net/>



city.hagi/

※萩市公式ホームページのトップページのコンテンツ「市議会／会議録検索」からも見ることが出来ます。

①問い合わせ
議会事務局 (25・33365)

萩市公式ホームページ



霊園管理手数料、し尿処理手数料、指定ごみ手数料の納期限の変更

平成20年度霊園管理手数料、4月分からのし尿処理

手数料、指定ごみ袋手数料の納期限が月末に変更となります。口座振替をご利用の方は、引落日が変更となりますので、ご注意ください。

①問い合わせ

平成20年度納期限
・霊園管理手数料(全期)
4月25日→4月30日

・し尿処理手数料、指定ごみ袋手数料(毎月)
翌月25日→翌月末日(土・日)

曜日、祝日の場合は、翌日)
※4月分手数料納期限は、5月31日が土曜日のため、6月2日となります。

①問い合わせ
環境衛生課 (25・3146)

①問い合わせ 中学1年生、高校3年生に相当する年齢の方へ 麻疹・風しん予防接種を受けましょう

昨年から関東地方を中心に麻疹(はしか)が流行しています。麻疹はウイルスの飛まつ感染によって起こる感染力の強い病気ですが、ワクチンを接種することで予防できます。

市では、平成18年度から、委託先の医療機関で幼児期に

エコプラザ・萩情報

24・5300

○再生品(家具・自転車等)を抽選により販売します

各家庭で不用となった家具、インテリア、自転車を補修した後展示し、抽選により市民に販売します。

配送はしませんので、購入後は各自でお引き取りください。

■応募締切 5月18日(日) 午前10時

■抽選日 5月18日(日) 午前10時30分

■受付・抽選場所 エコプラザ・萩(中の倉、萩リサイクルセンター手前)

◆不用品の引き取り
各家庭で不用となった家具、インテリア、生活雑貨(カバン・アクセサリ等)がありました

アクセサリー等)がありました

ら、エコプラザ・萩までお持ちください。軽補修で販売可能なものに限り、無料で引き取ります。

○リサイクル教室5月の講座
毎週1回開設します。希望者は、開講日の前日までにエコプラザ・萩へお申し込みください。

- ・3日(土) ペットボトルキャッチ
- ・11日(日) 草木染め
- ・18日(日) 廃油石けん作り
- ・25日(日) 布ぞうり作り

○不用品活用銀行の窓口がエコプラザ・萩になりました

4月から、不用品活用銀行の窓口を、広報課からエコプラザ・萩および環境衛生課に変更しました。

不用品活用銀行

■おゆずりします 庭石 パソコン機 シニアカー ひな人形 座椅子 原付バイク 扇風機 ペットゲージ スキー板・キャリア アベース アンプ スピーカー 学習機 スチームクリーナー レコード エレクトーン 萩市史第3巻 布団 着物 おまる 歩行器 ベビーチェア マタニティ洋服 明倫小・日の丸保育園制服 新生児肌着 ベビーベッド 冷蔵庫 電子レンジ 子ども用自転車 五月人形 リクライニング座椅子

■おゆずりください 中学校制服 保育園制服 机・椅子 自転車 手漕ぎ和紙用道具 ピアノの椅子 カラオケセット オープントースター テーブル テレビ 金庫 左用グローブ ベビーカー チャイルドシート 萩高百年史 ベビーベッド 洋服ダンス

◆登録は3か月間。登録者と直接交渉していただきます。希望者は、エコプラザ・萩(24・5300)へご連絡ください。成立した場合や登録を取り消される場合もご連絡ください。

2回予防接種を実施していますが、2回目の接種機会を逃している次の方に対して、平成20年度から5年間に限り、麻しん・風しんの予防接種を行います。麻しん排除にあわせて風しん対策も行うため、混合ワクチンで実施します。今年度は次のとおり実施します。

■期間 4月1日(火)～7月31日(木)

※春が流行期のため、できるだけ早い時期に受けてください。

■対象者 萩市に住所を有する中学1年生または高校3年生に相当する年齢の方

■料金 無料(公費負担)

①問い合わせ

萩市保健センター
(26・0500)

国民年金の学生納付特例制度をご存知ですか

国内に住むすべての人は、20歳になったら公的年金に加入しなければなりません。厚生年金や共済組合に加入していない方は、国民年金に加入し保険料の納付が義務づけ

られています。

【学生納付特例制度】

学生の方で国民年金保険料の納付が困難な場合は、申請して承認されれば、在学期間中の保険料の納付が猶予されます。

万一、在学中の事故や病気で重い障害が残ったとしても、障害基礎年金を受けることができます。

申請により承認される期間は、届け出た年度の4月から翌年3月までとなります。

猶予された保険料は、10年以内であれば遡って納付(追納)することができます。追納がない場合は、その期間は、老齢基礎年金の額には算入されませんが、支給資格期間には算入されます。

◆今年度からの変更点

すでに承認を受けている方で、引き続き在学期間があり、前年度の申請書の「前年の所得」欄の「なし」に○を記載された方は、社会保障庁から今年度送付される申請書(ハガキ形式)を返送することで手続きができます。

■対象者 大学・大学院・短

大・高等学校・高等専門学校・

専修学校・各種学校(1年以上の課程に在籍している方に限る)およびその他の教育施設(夜間・定時制課程や通信制課程も含む)に在学し、学生本人の所得が一定額以下である方

■所得の基準額 前年の所得から社会保険料控除等を控除した後の金額が、118万円

+扶養親族の数×38万円以下

■申請場所 市民課後期高齢者医療・年金係、各総合事務者医療・年金係、各総合事務所市民生活課、支所・出張所

①問い合わせ

市民課後期高齢者医療・年金係
(25・3239)

寄付

安藤信子さん(雅号・雅泉、平安古町)から、観光振興のため、金屏風、装飾屏風、半切額付、茶掛の寄付がありました。

ありがとうございます。

65歳以上で、介護保険の認定を受けていない方へ 生活機能評価の実施方法が変わります

要介護状態になることを予防するための介護予防事業を利用していただくために、対象となる「特定高齢者」を選定するための「生活機能評価」を実施します。

昨年までは基本健康診査とあわせて実施していましたが、今年度から実施方法を左

西地域包括支援センター
(25・3521)

東地域包括支援センター
(08387・62018)

①問い合わせ

○生活機能評価の実施方法

- 市 4月下旬に、65歳以上の介護保険第1号被保険者(要支援・要介護認定以外の方)を対象に「基本チェックリスト」を送付します。(認定結果については平成20年4月1日現在で抽出しています)
- 本人 基本チェックリストに記入し、市へ返送します。
- 市 「生活機能評価」受診に該当する方を選定し、該当者に「生活機能評価受診券」を送ります。
- 本人 「受診券」を持って、指定された医療機関・集団検診会場で検査「生活機能評価」を受けます(無料)。
- 市 生活機能評価によって「特定高齢者」に判定された方に介護予防事業をご案内します。
- 市 本人 介護予防事業を利用される方には、「介護予防プラン」を作成し、事業に参加していただきます。

お知らせ



マムシにご注意を

萩・阿武地域では、毎年4月～10月に10人程度の方がマムシに咬まれて治療を受けています。草刈りなどの農作業中に、高齢の方が多く咬まれており、水田や草むら、溪流地等が特に要注意です。

山間地域では、宅地内やその周辺も注意が必要で、夜間等、自宅で咬まれることもあります。咬傷部位は手指が比較的多く、サンダル履き等で足を咬まれることもありま

【被害を防ぐには】

- ・葉のあるところや草むらで農作業やキノコ採りなどをするときは、長袖、長ズボンを着用し、革手袋を着け、長靴や登山靴を履く
- ・マムシを見つけたら、50cm以上離れる。また、捕まえようなどとはしない
- ※マムシの方から近づいて攻撃はしてきません。
- ・庭や駐車場には、外灯を設

置する

①問い合わせ

萩健康福祉センター

(25・2663)

募集



萩の和船大競漕

中学生の部・一般の部
参加チーム

地域間交流、伝統文化の継承を目的とした「萩の和船大競漕」を開催します。

中学生の部・一般の部の参加チームを募集します。

■とき 6月1日(日) 午前9時30分～午後1時30分(小雨決行)

。開会式 9時30分～

。中学生の部 10時～

。一般の部 11時～

。中学生の部、一般の部決勝

正午～

。玉江浦「おしくらごう」

12時30分～

。閉会式 午後1時～

。ところ 玉江浦(橋本川下

流域・常盤橋～玉江橋間)

■競技方法 300mの直線

コースでスピードを競う勝ち

抜きトーナメント方式

(和船には補助員が1人乗船)

■競技規定 中学生の部、一般の部ともに、4チーム(1

チーム5人)で予選を行い、

各予選1位のチームで決勝

(服装はチームで統一してく

ださい)

■参加資格 13歳以上の方

(高校生以下は保護者の同意

書が必要)

■参加料 無料

※傷害保険加入の手続き等は

水産課で行います。

■定員

。中学生の部 12チームまで

。一般の部 16チームまで

※いずれも先着順

■練習日程等 5月2日(金)

～30日(金)の間で、水産課

で調整します。県漁協玉江浦

支店の漁業者が指導します。

■表彰 上位3位まで賞品を

進呈

■主催 萩の和船大競漕実行

委員会

■申込方法 5月16日まで

に、水産課備え付けの申請書

と同意書(中学・高校生)を

持参、郵送、FAX

⑤申し込み

〒758-8555 萩市水産課 (25・2230、FAX 26・5133)

萩市文化協会会員

萩市文化協会は、会員相互の緊密な連絡協調を図り、広く文化の創造と振興に努め、萩市の文化向上に寄与することを目的として、平成18年9月に設立されました。

協会の趣旨に賛同し、事業運営等を支援してくださる会

員を広く募集しています。

■年会費

・団体 年額3000円

・個人 年額1口1000円

・賛助 年額1口5000円

■申込方法 文化・生涯学習

課備え付けの入会申込書に年

会費を添えて提出

⑤申し込み

文化・生涯学習課内事務局

(25・3590)

浜崎伝建おたから博物館のフリーマーケット
出店者

重要伝統的建造物群保存地区の浜崎地区で、歴史的な町並みや旧家に代々伝わるお

募集

第2期

萩市男女共同参画推進懇話会委員

男女共同参画推進に関する諸問題を調査、審議し、市長に提言する「第2期萩市男女共同参画推進懇話会」の委員を募集します。

■任期 委嘱の日から2年

■応募資格 市内在住の18歳

以上の方で、男女共同参画に

感心を持ち、優先的に会議等

に出席できる方

■募集人員 3人(選考により決定)

■応募期限 5月9日(金)

■応募方法 市民活動推進課

または各総合事務所地域振興

課備え付けの申込書に「男女

共同参画について思うこと

をテーマとした作文(400

字程度、様式不問)を添えて

郵送、FAX、持参、Eメール

⑤申し込み

〒758-8555 萩市市

民活動推進課男女共同参画

推進室(25・3373、F

AX 25・3420、Eメー

ルアドレス danjo@city.hagi.

yamaguchi.jp) または各総合

事務所地域振興課

事務所地域振興課

たからををご覧くださいいただきながら
様々な催しを楽しむ「浜崎伝
建おたから博物館」が開催さ
れます。

この中で催されるフリー
マーケットの出店者を募集し
ます。どんなものでも自由に
出品できます。

■とき 5月18日(日) 午前
9時～午後4時
■ところ 浜崎住吉神社内グ
ランド

■区画料 1区画10000円
⑤**申し込み**
5月11日までに、浜崎伝建
おたから博物館実行委員会
(22・0849) 中津江へ

セラピスト養成奨学生

「産廃処分場建設 画反対」決起集会

福栄地域に計画されている
産業廃棄物最終処分場に反対
している「萩・福栄水と命
を守る会」では、建設反対の
強い意志を内外に示すため、
決起集会を開催します。

■とき 4月26日(土) 午前
9時30分～午後1時

社会福祉法人萩市社会福祉
事業団では、セラピスト(作
業療法士等)を目指す方へ奨
学金制度を設けています。

■応募資格 作業療法士、理
学療法士等の資格取得を目指
して修学している方で、次の
要件をすべて満たしている方

・萩市内の高校を卒業した方
・卒業後、萩市社会福祉事業
団の事業所で勤務する意志が
ある方
・修学の継続と向上を目指し
ている方

■金額 月額4万円(年間
48万円)
■募集人員 1人
■応募期限 4月30日(水)

⑤申し込み

■ところ 市民館大ホール
■内容 活動報告、講演会
デモ行進

■演題 「現行法に基づく産
廃の処理と周辺地域での環境
汚染について」
■講師 八尋信英(やひろのぶひで)(千葉工業
大学助教)

⑥**主催・問い合わせ**
萩・福栄水と命を守る会
(22・3874)

社会福祉法人萩市社会福祉事
業団(24・4111) 池田

山口県都市計画基本方 針改訂版(案) に対す る意見

現在、県では、都市計画に
関する県の統一的、総合的な
考え方を示す「山口県都市計
画基本方針」の改訂を進めて
います。これまでの検討状況
をまとめた案を公表しますの
で、皆様のご意見をお寄せ
ください。個々のご意見に対
して個別の回答はいたしませ
ないのでご了承ください。

■募集期間 4月15日(火)
～5月16日(金)

⑤申し込み

■閲覧場所 市役所都市計画
課、萩総合庁舎萩地方県民相
談室、県庁情報公開センター、
県庁土木建築部都市計画課
※県公式ホームページでも見
ることが出来ます。

http://www.pref.yamaguchi.
lg.jp/cms/a11000/pub-
comment/
■提出方法 住所、氏名、電
話番号を明記のうえ、郵送、
FAX、Eメール

⑥**申し込み**

山口県土木建築部都市計画課
(083・9333・3725)

試験

自衛隊幹部候補生

■募集種目 陸上(一般要
員)、海上(一般・飛行・技
術要員)、航空(一般・飛行・
音楽要員)
■受験資格 20歳以上26歳未
満の方

■募集期限 5月12日(月)
■試験日 5月17日(土)、
18日(日)(18日は飛行要員
のみ)

⑤申し込み

自衛隊萩地域事務所
(22・2409)

講演・講座

サンライフ萩 パンコ ン講座

①**パソコン・ワード3級技能
取得セミナー**
■とき 5月13日～7月3日
の毎週火・木曜日 午前9時
30分～正午(全16回)

⑥**主催・申し込み**

。検定日7月10日(木)(予定)
■対象者 社会人(初心者可)
■受講料 1万4000円
(検定料金、教科書代別途)

②中高年のためのパソコン入 門講座

■とき 5月14日～6月13日
の毎週水・金曜日 午後7時
～午後9時(全10回)
■対象者 中高年
■受講料 6000円(教科
書代別途)

■ところ サンライフ萩
■内容 備え付けのパソコ
ン(OSはウィンドウズXP)
を使用し、マウスの基本操作
から①検定対策まで、②ワー
ド・エクセルの入門

■定員 15人(①検定を受験
される方を優先、①②ともに
定員の半数に満たない時は、
中止になる場合があり、応募
多数の場合は抽選)

■申込方法 4月25日(必着
までに、往復はがきに住所、
氏名、年齢、電話番号を記入
のうえ、郵送

〒758・0025萩市大字
土原526番地 サンライフ
萩(26・1333)

講演・講座



山菜採り・山菜料理教室

- とき 4月26日(土) 午前8時30分～午後3時
- ところ 旧山中邸(佐々並)
- 内容 山菜の収穫・山菜料理教室
- 持参品 三角巾、エプロン
- ※作業のできる服装でご参加ください。
- 参加料 1500円
- 定員 10人(先着順)
- 主催 体験の駅協議会
- 申込方法 4月24日まで
- 住所、氏名、電話番号を旭総合事務所へ
- ☎**申し込み**

- 旭総合事務所経済課(55・0213、FAX55・0218)

手話奉仕員養成講座

- 聴覚障害者についての理解と、手話での日常会話の習得を目的に開催します。
- とき 5月2日～2月27日の毎週金曜日 午後7時～8時

時30分、および日曜日4回(全48回)

- ところ 総合福祉センター
- 内容 講義・実技で80時間
- 対象者 手話に理解のある初心者の方
- 参加料 実費(テキスト代)
- 定員 30人(先着順)
- ☎**申し込み**
- 4月25日までに、福祉課(2533523) 梅尾または萩市障害者生活支援センター(24・5858) 伊藤へ

音訳奉仕員養成講座

- 視力障害者についての理解と音訳技術の習得を目的に開催します。
- とき 5月21日～3月18日の水曜日(月2回) 午後1時30分～3時30分(全21回)
- ※2回の外部講師のときは、午前10時からになります。
- ところ 総合福祉センター
- 対象者 初心者の方
- 内容 音訳についての研修
- 参加料 実費(テキスト代)
- 定員 10人(先着順)
- ☎**申し込み**

- 5月2日までに、福祉課(25・33523) 梅尾ま

たは萩市社会福祉協議会(22・2289) 井上へ

慢性呼吸器疾患の方へ

- とき 5月15日(木) 午後3時～4時
- ところ 市民病院
- 内容 講演、間食を用いた栄養補給(試食)
- 演題「慢性呼吸器疾患の方へ」楽しく栄養をとりましょう
- 講師 平岡りか(栄養士)
- 対象者 在宅酸素治療中の方やそのご家族、呼吸器疾患の栄養補給に興味のある方
- 参加料 100円(材料費)
- 申込方法 5月8日までに、住所、氏名、人数、電話番号を実行委員会事務局へ
- ☎**主催・申し込み**

- 市民病院内在宅支援セミナー 実行委員会事務局(25・1200、FAX25・1201) 原田

夏みかん畑の生きものの秘密

- 夏みかん畑には、どんな生きものがいて、どのように関わり合っているのでしょうか?

NPOまち博講座

NPO萩まちじゅう博物館では、市民の皆さんに萩の歴史的・文化的遺産および自然景観等を幅広く理解していただくために、市民講座を開設します。

- とき 5月8日～11月13日の原則第2木曜日 午前10時～正午(現地研修がある場合は午後3時まで)
- ところ 萩博物館講座室および現地
- 参加料 500円(資料代、全講座分)

回	とき	タイトル	講師
1	5月8日	阿武火山群・現地研修笠山	永尾隆志(山口大学大学院准教授)
2	6月19日	幕末・英傑たちのヒーロー	一坂太郎(萩市特別学芸員)
3	7月10日	萩城下の祭りについて	清水満幸(萩博物館主任学芸員)
4	8月7日	幕末通史について	吉賀正弘(NPO萩まち博研修班)
5	9月18日	萩八景・現地研修	樋口尚樹(萩博物館副館長)
6	10月9日	これからどうなる?萩の海	堀成夫(萩博物館研究員)
7	11月13日	萩焼について	吉賀将夫(山口大学名誉教授)

問い合わせ

4月30日までに、NPO萩まちじゅう博物館事務局(25・3177)へ

- か?その秘密を観察します。
- とき 5月10日(土) 午前10時～正午
- ※雨天時は5月17日(土)に延期。
- ところ 萩博物館周辺
- 集合場所 萩博物館講座室
- 講師 椋木博昭(萩博物館専門員)
- 参加料 博物館の観覧料(大人500円、高校・大学生300円、小・中学生100円)
- 定員 20人(先着順)
- ※小学3年生以下は保護者同伴。
- ☎**主催・申し込み**
- 5月8日までに、萩博物

萩市の行政番組 (ケーブルテレビ) 放送予定

★毎週木曜放送、金曜日再放送

◆マイたうん萩 (10分間)

- 4月17日放送 「妊婦健診」
「時間延長する窓口業務を拡充」
- 4月24日放送 「生活機能評価」

①問い合わせ 広報課 (25・3178)

館 (25・6447、FAX
25・3142、Eメール
muse@city.hagi.yamaguchi.
jp) /



土星と春の星座をみよう!

天体観測室に設置されている口径40cmの反射望遠鏡を使っての土星の観察と、春の星空解説をします。絵に描いたように美しい土星の姿を一度見てみませんか?

■とき 5月2日(金) 午後7時30分～午後9時

■ところ 萩博物館天体観測室

※雨天・曇天の場合は星の話をしませぬ。

①主催・問い合わせ 萩博物館 (25・6447)

相談

身体障害者更生巡回相談 (整形外科)

■とき 5月13日(火) 午後2時30分～4時30分(受付午後2時～4時)

■ところ 萩市保健センター

■内容 補装具交付の要否判定、処方、適合判定

■相談員 更生相談所の指定医

■主催 山口県身体障害者更生相談所

申し込み

4月30日までに、福祉課 (25・3523)へ

イベント



国際助産師の日in萩 「親子のふれあうコンサート」

5月5日の国際助産師の日を記念して、親子のふれあうコンサートを開催します。

■とき 4月26日(土) 午後1時30分～3時30分

■ところ 萩看護学校

■内容 ピアノ演奏、ソプラノ独唱、助産師による育児相談・健康相談(託児あり)

①主催・問い合わせ

都志見病院内山口県看護協会萩支部助産師職能委員会 (22・2811内線820) 伊藤

ツイン・シネマ 上映案内

★火曜日休館 ☎26・6705

- ライラの冒険 黄金の羅針盤 ~5/9
- マリと子犬の物語 ~4/25
- 母べえ 4/12~5/9
- 映画ドラえもん のび太と緑の巨人伝 4/26~

■上映案内(24時間) ☎26・6706

年間企画展

県立萩美術館・浦上記念館

☎24・2400

北斎 ~シーボルトの見た日本 4月5日(土)~5月18日(日)



富嶽三十六景 神奈川沖浪裏

○ギャラリー・ツアー
■とき 毎週日曜日、月曜日 午前11時

仏教美術の黎明

中国山東省石仏展
5月27日(火)~7月13日(日)

没後150年記念

広重の風景版画展

7月19日(土)~8月17日(日)

「富嶽三十六景」や「北斎漫画」のほか、版画や版本、肉筆画、摺物など初公開を含む北斎の名品を幅広く紹介。会期中無休(展示替えのため4月28日(月)は休館)

○ミュージアム寄席
「抜け雀」「普段の袴」

■とき 4月29日(火・祝) 午後1時30分~3時

■出演 春風亭正朝

■定員 80人(先着順)

○つるつるしこしこ そば打ち教室

■とき 5月4日(日・祝) 午後1時30分~3時

■講師 尾崎三次

■定員 15人(先着順)



東海道五十三次之内 蒲原 夜之雪

カルロ・ザウリ展

イタリア現代陶芸の巨匠
8月26日(火)~10月26日(日)

※陶芸展示施設の建築工事のため長期休館 10月27日~平成21年3月31日

保健ガイド

■問い合わせ 健康増進課 ☎26-0500、各総合事務所健康福祉課
 ※保セは保健センター ●は母子関係の行事

萩 地域

16 ㊦ ●1歳の児集まれ教室	10:00~萩市保セ
●ポリオ予防接種(4/11予約開始)	13:30~萩市保セ
23 ㊦ ●3歳児健康診査	13:00~萩市保セ
24 ㊦ ●10か月児健康相談	9:30~萩市保セ
●ポリオ予防接種(4/21予約開始)	13:30~萩市保セ
28 ㊦ ヘルシークラブ	9:30~萩市保セ
30 ㊦ ●ポリオ予防接種(4/24予約開始)	13:30~萩市保セ

※ポリオ予防接種は、必ず事前に電話で予約してください。

川上・旭 地域

毎週㊦ ●とことこクラブ	10:00~川上保セ
23 ㊦ ●ポリオ予防接種	13:30~川上診療所

むつみ・福栄 地域

16 ㊦ ●ポリオ予防接種	12:45~むつみ診療所
23 ㊦ ●ポリオ予防接種	10:00~福川診療所
24 ㊦ ●のびのび会	10:00~福栄保セ

田万川・須佐 地域

16 ㊦ ●すくすく赤ちゃん相談会	9:30~田万川保セ
●育児相談・育児学級	9:30~田万川保セ
活き活きリハ会	13:30~須佐保セ
17 ㊦ まちの保健室健康相談	9:30~須佐郵便局
18 ㊦ 弥富元気もりもり体操	9:30~やまびこ
22 ㊦ 弥富はつらつ楽食会	9:30~やまびこ
●ポリオ予防接種	13:30~田万川保セ
23 ㊦ 活き活きリハ会	13:30~須佐保セ
24 ㊦ 須佐元気もりもり体操	9:30~須佐保セ
20区健康相談	13:30~20区公会堂
25 ㊦ 弥富元気もりもり体操	9:30~やまびこ
健康ちょきん教室	10:00~下小川ふれあいセ
30 ㊦ 須佐はつらつ楽食会	9:30~須佐保セ

※川上・旭、むつみ・福栄、田万川・須佐地域では、保健事業を合同で開催します。

萩健康福祉センター ☎25-2663

※下記は、要予約

23 ㊦ 心の健康相談	13:00~
-------------	--------

スポーツガイド



19 ㊦	萩市中学校春季体育大会 ~20日	9:00~萩スタジアムほか
20 ㊦	●萩市民春季ソフトボール大会(萩地域決勝)	9:00~萩スポーツ広場
	福栄地域職域親睦球技大会	9:00~福栄体育館
25 ㊦	職域対抗バレーボール大会	19:00~むつみB&G海洋センター
26 ㊦	スポーツ少年団バレーボール萩大会	8:30~市民体育館ほか
	高松宮賜杯軟式野球大会(西部地区大会、C級)~27日	9:00~萩スタジアム
	高等学校春季長北体育大会(柔道の部)	9:00~萩武道館
	高等学校春季長北体育大会(陸上の部)~27日	9:00~萩スポーツ広場
27 ㊦	●萩市民春季バレーボール大会	9:00~市民体育館ほか
	萩市長杯争奪ソフトテニス大会(中学校の部)	9:00~萩市球技場
30 ㊦	萩市グラウンドゴルフ交流大会	9:00~萩スポーツ広場

図書館ガイド

萩図書館 ☎25-6355
 須佐図書館 ☎08387-6-5500
 明木図書館 ☎55-0314

18 ㊦、22 ㊦、25 ㊦	おはなしの森	11:00~11:30	子ども図書館
16 ㊦	リサイクル新聞の日	9:30~	萩図書館
	【子ども読書週間特別行事】		
	◎木のおもちゃ展 ~5/11	9:30~	萩図書館
	木の温もりが伝わります		
	制作:守重シゲ子(柁の会代表)		
19 ㊦	◎しかけ絵本の世界展 ~5/11	9:30~	須佐図書館
	びっくり、楽しい!		
	しかけ絵本約100点		
	◎手品でショー!	14:30~	子ども図書館
	おもしろ手品 演者:森下正治		
	(山口マジシャンズクラブ)		
22 ㊦	茶話会(読書会)	14:00~	須佐図書館
23 ㊦	おはなしのろうそく	14:30~	須佐図書館
26 ㊦	わくわくの会	14:30~	萩図書館
27 ㊦	リサイクル雑誌の日	9:30~	萩図書館

【休館日】各図書館:16㊦、21㊦、28㊦、29㊦(祝)
 明木図書館:27㊦

子育てガイド



◆ふたば園(22・2877)

22 ㊦	おもちゃ図書館地域開館日	10:00~15:00
------	--------------	-------------

◆萩子どもセンター(25・7540)

17 ㊦	ピヨピヨの会「自由遊び」	10:00~11:30
	※参加料1世帯100円	総合福祉センター



日 月 火 水 木 金 土
 1 2 3 4 5
 6 7 8 9 10 11 12
 13 14 15 16 17 18 19
 20 21 22 23 24 25 26
 27 28 29 30

情報カレンダー

●萩市主催・共催の行事

夜間・休日当番医

16	水	●萩・夏みかん物語 ～初夏の萩を10倍楽しむ～ ～6月29日 (9:00～/萩博物館)	外科 兼田(吉田町) 22・1113 内科 山本(前小畑) 26・0077
17	木	●行政相談 (10:00～/むつみコミュニティセンター、13:00～/むつみ農村環境改善センター)	外科 都志見(江向) 22・2811 内科 中坪(今魚店町) 22・5430
18	金	○田万川温泉開業12周年記念感謝祭～20日 (10:00～/田万川温泉・憩いの湯) ○萩ブロック交通事故等相談所の出張相談 (10:00～/田万川総合事務所)	外科 しげおか(今古萩町) 25・9170 内科 中嶋(今古萩町) 22・2206
19	土	○指月公園真昼のコンサート(萩オープンガーデン) (13:00～/萩城跡指月公園)	外科 玉木(瓦町) 22・0030 内科 玉木(瓦町) 22・0030 小児科 いわたに(椿東) 24・2100
		●萩市民春季ソフトボール大会(萩地域決勝) (9:00～/萩スポーツ広場)	外科 萩市民(椿) 25・1200 内科 萩市民(椿) 25・1200 産婦人科 なかむら(熊谷町) 22・1557 歯科 村田(浜崎) 22・1729
20	日		外科 田町(東田町) 24・1234 内科 わたぬぎ(東浜崎町) 25・2020
21	月		外科 めづき(土原) 22・2248 内科 めづき(土原) 22・2248
22	火	○心配ごと相談 (9:30～/福栄農業担い手育成センター) ●無料法律相談 (10:00～/市役所)	外科 平岡(新川東) 25・7100 内科 玉木(瓦町) 22・0030
23	水	○出張年金相談所の開設 (10:00～/須佐総合事務所)	外科 兼田(吉田町) 22・1113 内科 萩慈生(玉江) 25・6622
24	木	●行政相談 (10:00～/川上公民館)	外科 都志見(江向) 22・2811 内科 波多野(堀内) 25・2788
25	金		外科 しげおか(今古萩町) 25・9170 内科 市原(塩屋町) 22・0184
26	土	○きれいなまち・萩推進会議美化活動 (9:00～/川島土手) ●産廃処分場建設反対決起集会 (9:30～/市民館)	外科 玉木(瓦町) 22・0030 内科 柳井(橋本町) 22・0748 産婦人科 都志見(江向) 22・2811 歯科 もんでん(今古萩町) 22・0016
27	日	●萩市民春季バレーボール大会 (9:00～/市民体育館ほか)	外科 萩市民(椿) 25・1200 内科 山本(前小畑) 26・0077 外科 池本(玉江浦) 25・7575 内科 藤原(土原) 22・0781 産婦人科 なかむら(熊谷町) 22・1557 歯科 すえます(椿東) 21・4525
28	月		外科 メディカルポート萩(堀内) 24・0082 内科 しげおか(今古萩町) 25・9170
29	火		
30	水		

阿北地区 休日当番医

AM8:30～PM5:30

※阿北地区(川上・田万川・むつみ・須佐・旭・福栄地域)

20日◎ 川上(川上) [内科] 54・2014
 27日◎ 弥富(弥富下) [内科] 08387・8・2311
 29日ⓂⓂ すさ(須佐) [外科] 08387・6・3376

※小児科は上記以外、内科で対応します。
 ※夜間・休日当番医の診療時間は翌朝8時まで。
 歯科は午前9時～正午。

■当番医が緊急やむを得ず変わった場合

外科、内科、小児科、産婦人科は消防テレホンサービス(☎25・7474)、
 歯科は萩地区消防本部(☎25・2772)で確認してください。

旬の味覚

萩見島沖の海の幸、 都市部ではサザエより 高級品!

ばい

(エッチュウバイ・オオエッチュウバイ)



富山県でたくさん漁獲されることから標準名を「エッチュウバイ」、大きさが10cmほどの巻貝で、殻の色が白いので「白バイ」とも呼ばれます。

15cmを超える大型で、殻の上部が黒いオオエッチュウバイは最高級品種です。旬は冬から春とされていますが、1年を通して水揚げされ、とてもおいしい貝。貝の旨みと甘みが凝縮された味で、硬さもほどよく、都市部ではサザエよりも高級品。主な漁場は萩見島沖、大きなカゴに魚のアラを入れたカゴ網漁で漁獲します。

萩港への水揚げは、1回で100箱から200箱と結構多いですが、一般消費者にとってあまりなじみの無い貝で、地元の方からも「どうやって食べるの?」と聞かれることがしばしば。悲しいかな、産地の萩では、知名度不足から、サザエより安く売られています。

表紙

なんみょうじ

南明寺のイトザクラ

(椿・沖原)

取材

日記

開花が他のサクラより早く、「南明寺のイトザクラ、散っちゃあ行っちゃあ見ちゃああっても、咲いちゃあ行っちゃあ見ちゃあない」(散った頃に行く人はいるが、咲いた頃に行く人はいない)という萩方言まじりの早口言葉が有名です。

つまり、他の花が咲く頃には散ってしまっている。藩政時代の「八江萩名所図画」にも描かれ、樹齢二百数十年と言われる。

慶弔だより

本人または親族の方の承認を得たもののみ掲載しています。(敬称略) ※3月16日～3月31日受付分

congratulation

お誕生おめでとう

赤ちゃん

保護者

住所



congratulation

ご結婚おめでとう

夫の氏名

妻の氏名

住所



condolence

お悔やみ申し上げます

氏名

年齢

死亡日

住所



■人の動き(平成20年3月末日)
人口/57,079人(前月比-349) 世帯数/24,472世帯(前月比-57)
男/26,221人(前月比-172) 出生/26人
女/30,858人(前月比-177) 死亡/79人(3月分)